

Numéro
250
15 OCT. 2018

5000 EX.

la
gazette
annonces



JOURNAL GRATUIT
LA GAZETTE ANNONCES

INFOS - PETITES ANNONCES - PROGRAMME CINEMA - PUBLICITE - ETC . . .
2, PLACE DE LA NORVEGE 85350 L'ILE D'YEU - 02 51 59 46 00 - www.gazette-iledyeu.fr

Des dauphins autour de l'île



PHOTO : A-G. GUEGUEN



PHOTO : A-G. GUEGUEN

Un groupe de dauphins a été observé aux abords de l'île pendant plusieurs jours à la fin du mois d'août et en septembre. On a pu noter la présence de jeunes individus qui étaient accompagnés de près par les adultes. Une belle image de fin d'été qui restera longtemps gravée dans la mémoire des chanceux qui les ont aperçus.

**L'AGENCE
DE LA GAZETTE
EST FERMÉE
JUSQU'AU
12 NOVEMBRE.**

PENDANT CETTE
PÉRIODE VOUS POUVEZ
NOUS CONTACTER
PAR MAIL
UNIQUEMENT :
gazette-yeu@orange.fr

REOUVERTURE DE
L'AGENCE
LE 13 NOVEMBRE

ARTISAN TACHFIT

Abattages & Élagages
d'arbres dangereux
C'est ma branche !

Tailles douces et raisonnées
Débroussaillages de terrains
Créations de jardins et pelouses
Aménagements terrasses en bois
Tontes & Entretien Réguliers
À L'ANNÉE

Un professionnel à votre écoute !
+ de 30 ans d'expérience

DEVIS GRATUITS
06 45 55 62 49
02 51 26 05 42
tachfit.vauche@wanadoo.fr



Collection



Tee-shirts - Polos - Sweats
Montres - Casquettes - Stickers

YE COLLECTION
15, Quai Carnot - ILE D'YEU



**Votre Agence Immobilière
Plus de 20 ans à votre service
SUR LES QUAIS**

1 Quai de la Mairie - 02 51 58 51 13

Extrait de notre Vitrine **DES EXCLUSIVITÉS**
& DU NOUVEAU A L'AGENCE en dernière Page →

A VENDRE A L'ILE D'YEU

MAISONS

KER CHAUVINEAU



Propriété se composant d'une maison d'habitation avec annexe attenante, un studio et une annexe indépendante. Maison principale: une salle à manger/salon avec cheminée et coin cuisine, deux chambres, une salle d'eau, W.C. Attenant: une cuisine repas, un salon avec coin nuit, une chambre, une salle d'eau, W.C. Patio. Studio comprenant une pièce de vie, une salle d'eau/W.C. Garage. Annexe: une pièce de vie, deux chambres, une salle d'eau/W.C., lingerie.

Le tout sur une parcelle de 1410m², zone UH, emprise au sol de 30%
Classe énergie : E
Prix HNI : 722 400,00 € dont 3,20% Hon. TTC charge acq.
Prix Hors Hon. : 700 000,00 €
Réf : P107

KER CHAUVINEAU



Une maison d'habitation comprenant : Une cuisine avec galetas, une pièce de vie avec mezzanine, une salle d'eau, W.C. Une remise indépendante. Un jardin en face. Le tout sur une parcelle de 172m², zone UP.
Classe énergie : en cours

Prix HNI : 217 600,00 € dont 3,62% Hon. TTC charge acq.
Prix Hors Hon. : 210 000,00 €
Réf : S108

PORT JOINVILLE



Maison d'habitation se composant en rez-de-chaussée d'une entrée/couloir avec placard, deux chambres, W.C., sanitaire, une cuisine aménagée, une véranda, une salle à manger avec cheminée, un débarras, une salle de bains. Accès studio : W.C.

A l'étage : une cuisine avec salle d'eau, une chambre.
A l'extérieur : deux garages, un cabanon, une douche avec lavabo. Jardin clos sur une parcelle de 764m².
Emprise au sol de 70%
Classe énergie : en cours
Prix HNI : 413 300,00 € dont 3,33% Hon. TTC charge acq.
Prix Hors Hon. : 400 000,00 €
Réf : B194

PORT JOINVILLE

Une maison d'habitation comprenant 3 parties :
1° - Au RDC : une entrée, une grande pièce à rénover, une salle de douche avec WC, à l'étage : un studio comprenant un séjour avec coin cuisine et une chambre ;
2° - Maison principale comprenant : un séjour avec coin cuisine, un salon, deux chambres, un WC, une salle de bains ;
3° - un séjour avec coin cuisine, une chambre, une salle de douche avec WC.
Le tout sur une parcelle de 370 m².
Classe énergie : G.

Prix HNI : 403 070,00 € dont 3,4% Hon. TTC charge acq.
Prix Hors Hon. : 351 500,00€
Réf : T87

KER CHALON



A quelques pas de la plage, une maison d'habitation comprenant :
Au rez-de-chaussée : un salon/salle à manger avec cuisine ouverte, WC.
A l'étage : trois chambres, une salle d'eau avec WC.
Un garage, un cellier et un jardin.
Le tout sur une parcelle de 142 m².
Classe énergie : D
331.000,00 € Négociation incluse
Réf : P75

KER CHALON,

Maison d'habitation se composant d'un grand salon avec coin cuisine, mezzanine/chambre, dressing, un grand salon avec mezzanine, une salle d'eau W.C. Terrasse, local à vélos. Jardin.
Le tout sur une parcelle de 363m². Zone UP.
Classe énergie : en cours
Prix HNI : 258 800,00 € dont 3,52% Hon. TTC charge acq.
Prix Hors Hon. : 250 000,00 €
Réf : S104

Sortie PORT JOINVILLE,

Maison d'habitation se composant d'une entrée/couloir, un salon, une cuisine, trois chambres dont une indépendante, une salle d'eau, w.c. un débarras. Un garage, jardin.
Le tout sur une parcelle de 648m² environ, emprise au sol de 70%.
Classe énergie : F
Prix HNI : 258 900,00 € dont

3,56% Hon. TTC charge acq.
Prix Hors Hon. : 250 000,00 €
Réf : T115

PORT JOINVILLE

Maison d'habitation comprenant: un salon/salle à manger, une cuisine repas, une véranda, W.C. A l'étage : 3 chambres, une salle de bains/W.C., dressing. A l'extérieur ; deux débarras avec galetas dont un donnant sur une ruelle. Jardin clos de murs de pierre sur une parcelle de 280m².

Classe énergie : F
Prix HNI : 413 000,00 € dont 3,25% Hon. TTC charge acq.
Prix Hors Hon. : 400 000,00 €
Réf : V58

TERRAINS

LES BROCHES

Parcelle de terrain de 989m² avec une emprise au sol de 10%, zone Nhc. Permis de construire accordé.
Prix HNI : 205 000,00 € dont 3,64% Hon. TTC charge acq.
Prix Hors Hon. : 197 800,00 €
Réf : D42

Entre PORT JOINVILLE et KER BOSSY

Un terrain à bâtir avec une emprise au sol de 70 %.
Le tout sur une parcelle de 869 m².
166 172,00 € Négociation incluse
Réf : C57

Entre PORT JOINVILLE et KER PIERRE BORNAY

Une parcelle de terrain de 1248m² avec une emprise au sol de 70%.
Prix HNI : 207 000,00 € dont 3,66% Hon. TTC charge acq.
Prix Hors Hon. : 199 700,00 €
Réf : M53

KER DOUCET

Parcelle de terrain à bâtir d'une superficie d 1223m². Zone UB, emprise au sol de 70%.
Prix HNI : 145 600,00 € dont 4,00% Hon. TTC charge acq.
Prix Hors Hon. : 140 000,00 €
Réf : H21

SERVICE DE GESTION LOCATIVE A L'ANNÉE OU SAISONNIÈRE

Renseignements : 02.51.58.35.41 - e-mail : marc.rieu@notaires.fr

HORAIRES D'OUVERTURE DE L'ETUDE

Du lundi au vendredi de 9h00 à 12h30 et de 14h00 à 18h00

Le samedi sur rendez-vous

Honoraires de négociation TTC :

- de 0 à 45735 € : 6 %
- au dessus de 45735 € : 3 %
(TVA au taux de 20%)



Maître Marc RIEU NOTAIRE

3, Place La Pylaie 85350 ILE D'YEU

Tél : 02 51 58 35 41

marc.rieu@notaires.fr

immo

Interactif

A VENDRE en Immo-Interactif

PORT JOINVILLE - Réf : R97

Maison comprenant :

Une entrée, une salle à manger, une cuisine repas, un salon, deux chambres dont une avec salle de bains, une arrière cuisine, un dégagement, une chaufferie, W.C.
Attenant : deux débarras, préau. Puits. A l'extérieur : un garage.
Une dépendance comprenant deux grandes pièces dont une avec cheminée.
Le tout sur une parcelle de 745m². DPE : en cours. Zone UA.

Visite des lieux : sur demande

Début des offres : jeudi 15 novembre 2018 12h00

Fin des offres : vendredi 16 novembre 2018 12h00

1^{ère} offre possible : **250.000,00 €**

Pas des offres : 3000 €

Honoraires à la charge du vendeur



SALLE DES VENTES EN LIGNE SUR : www.immobilier.notaires.fr



Maître Marc RIEU NOTAIRE

3, Place La Pylaie 85350 ILE D'YEU

Tél : 02 51 58 35 41

marc.rieu@notaires.fr

immo

Interactif

A VENDRE en Immo-Interactif

PORT JOINVILLE - Réf : STE 109

Murs et fonds de commerce d'un restaurant. Parcelle de 199 m².

Au rez-de-chaussée : une salle de restaurant, salle de bar, cuisine et sanitaires

A l'étage : appartement à rénover

Visite des lieux : sur demande

Début des offres : mardi 20 novembre 2018 12h00

Fin des offres : mercredi 21 novembre 2018 12h00

1^{ère} offre possible : **500.000,00 €**

Pas des offres : 5000 €

Honoraires à la charge du vendeur



SALLE DES VENTES EN LIGNE SUR : www.immobilier.notaires.fr

Sabias Immobilier



Transaction - Estimation - Conseil

EXCLUSIVITÉ

Idéal pied à terre ou 1er investissement

Au coeur de "Port Joinville",
Maison d'habitation (surface hab. 51 m²) :
- RDC : salon/SAM avec cuisine ouverte
aménagée, SDE avec WC.
- A l'étage : 2 CH, WC avec lavabo.
Le tout sur une parcelle de 36 m².
DPE : En cours.
Prix : 207 000 €*
*Hon. inclus charge acquéreur : 3,5 % TTC
(Prix 200 000 € hors honoraires)
Réf : 466

EXCLUSIVITÉ

Charme ancien

Calme au coeur du village de "La Meule",
venez découvrir cette maison en pierre
(surface hab. 84 m², surface utile 172 m²) :
Salon, SAM, cuisine, buanderie, 2 CH, SDE, WC ;
Garage, atelier, véranda et jardin.
Le tout sur une parcelle de 460 m².
DPE : En cours.
Prix : 463 500 €*
*Hon. inclus charge acquéreur : 3 % TTC
(Prix 450 000 € hors honoraires)
Réf : 349

Proche côte sauvage

Un terrain constructible, superficie de
1000 m².
Emprise au sol de 30 %.
Prévoir un assainissement autonome.

Endroit calme

Proche du village de "Ker Borny",
Maison d'habitation (surface hab. 106 m²)
comprenant :
Salon/SAM, cuisine, 3 CH, buanderie avec
galetas, SDB, WC ;
Jardin autour constructible.
Emprise au sol 70 %.
Le tout sur une parcelle de 1358 m².
DPE : G.
Prix : 391 400 €*
*Hon. inclus charge acquéreur : 3 % TTC
(Prix 380 000 € hors honoraires)
Réf : 318

EXCLUSIVITÉ

Le Bourg à deux pas

A "Saint Sauveur",
Maison d'habitation (surface hab. 85 m²) :
Salon/SAM avec cuisine ouverte, 3 CH, SDB,
WC ;
Garage et terrain autour.
Le tout sur une parcelle de 713 m².
DPE : D.

Prix intéressant

Proche de "Port Joinville", terrain
constructible d'une superficie de 400 m².
Emprise au sol de 70 %.
Tout à l'égout à proximité.
Possibilité d'acquérir une superficie
inférieure ou supérieure à 400 m².
Prix : 83 120 €*
*Hon. inclus charge acquéreur : 3,9 % TTC
(Prix 80 000 € hors honoraires)
Réf : 19a

Proche côte sauvage

A l'ouest de l'île, propriété idéalement si-
tuée pour les balades en pleine nature (surf.
hab. 121 m²) : entrée, salon/SAM avec
cuisine ouverte, 3 CH, SDB, WC, buanderie,
GGE, terrasses, piscine et terrain constructible.
Emprise au sol de 30 %.
Le tout sur une parcelle de 925 m². DPE : D
Prix : 463 500 €*
*Honoraires inclus charge acquéreur : 3 %
TTC (Prix 450 000 € hors honoraires)
Possibilité d'acquérir la propriété sur 1675
m² au prix de 512 940 €*
*Hon. inclus charge acquéreur : 3 % TTC
(Prix 498 000 € hors honoraires)
Réf : 99

A découvrir sans tarder

Dans le vieux village de "Ker Pierre Borny",
à proximité de "Port Joinville",
Maison d'habitation à rafraîchir (surf. hab.
86 m²) :
Deux entrées, salon, SAM, cuisine, 2 CH,
SDB, WC ; Magasin et cour.
Le tout sur une parcelle de 194 m². DPE : F.
Prix : 289 800 €*
*Hon. inclus charge acquéreur : 3,5 % TTC
(Prix 280 000 € hors honoraires)
Réf : 410

EXCLUSIVITÉ

A quelques pas de la plage

Calme à l'Est de l'île, Propriété d'architecte
(surface hab. 233 m²) :
- Maison d'habitation : RDC : entrée, salon/
SAM, cuisine, 3 CH, 2 SDB dont une avec
WC, SDE avec WC, WC ;
A l'étage : CH ;
- Annexe : SAM avec cuisine, CH avec SDE,
WC ;
- Chaufferie, GGE, terrasse en pierre, piscine
chauffée et terrain constructible.
Le tout sur une parcelle de 4032 m².
DPE : En cours.
Prix : 1 792 200 €*
*Hon. inclus charge acquéreur : 3 % TTC
(Prix 1 740 000 € hors honoraires)
Réf : 440

Murs et fonds de commerce

Opportunité à saisir au coeur du village de
"Saint Sauveur",
Bâtiment à usage de boulangerie d'une
surface de 47 m² comprenant magasin,
réserve et WC.
Le tout sur une parcelle de 60 m².
Et son fonds de commerce.
Si intéressé, possibilité d'acquérir le fournil.
Prix : 207 000 €*
*Hon. inclus charge acquéreur : 3,5 % TTC
(Prix 200 000 € hors honoraires)
Réf : 473

Proche côte sauvage

Dans le village de "Ker Chauvineau",
Maison d'habitation (surface hab. 98 m²)
comprenant :
Salon/SAM avec cuisine américaine, 2 CH,
SDE avec WC, SDB, WC, buanderie, CH à
l'étage ;
Abri à vélo et jardin.
Le tout sur une parcelle de 395 m². DPE : G.
Prix : 329 600 €*
*Hon. inclus charge acquéreur : 3 % TTC
(Prix 320 000 € hors honoraires)
Réf : 94

Laëtitia et Anne-Laure sont heureuses de vous accueillir à l'agence située au
11 rue Calypso (à côté de la boulangerie Au Feu de d'Yeu)

Tél. 02 51 59 09 05 / 06 12 16 68 95 - mail : sabiasimmobilier@gmail.com
Site de l'agence : www.sabias-immo-yeu.fr

Sabias Immobilier



Transaction - Estimation - Conseil

Maison du 16ème siècle

Pour les passionnés de pierre,
Venez découvrir cette propriété bâtie
(surface hab. 74 m²) :
- RDC : entrée, salon, SAM/cuisine, SDE, WC ;
- A l'étage : 2 CH dont une en mezzanine ;
Patio donnant sur sa cour en pierre,
Escalier extérieur jouxtant la ruelle.
Le tout sur une parcelle de 92 m².
DPE : En cours
Prix : 360 500 €*
*Hon. inclus charge acquéreur : 3 % TTC
(Prix 350 000 € hors honoraires)
Réf : 333

Grand Potentiel

Proche de "Port Joinville", une propriété
bâtie avec de grandes possibilités
d'aménagements (surface de 545 m²) :
Hall d'entrée, 5 grandes pièces, deux blocs
sanitaires, bureau, cuisine, réserves ;
Cour et remise ;
Le tout sur une parcelle d'environ 1618 m².
DPE : D
Prix : 669 500 €*
*Hon. inclus charge acquéreur : 3 % TTC
(Prix 650 000 € hors honoraires)
Réf : 286

Maison familiale

A "Port Joinville", une maison d'habitation
(surface hab. 128 m²) : entrée/couloir,
salon/SAM, cuisine aménagée, 3 CH, SDE,
WC, buanderie, GGE, galetas et terrain
autour constructible.
Le tout sur une parcelle de 1740 m².
Emprise au sol 70 %. DPE : E.
Prix : 401 700 €*
*Hon. inclus charge acquéreur : 3 % TTC
(Prix 390 000 € hors honoraires)
Réf : 136

Beau potentiel

Sortie de "Port Joinville", tout proche de la mer,
Terrain constructible d'une superficie de 834 m².
Possibilité de diviser en deux parcelles.
Tout à l'égout à proximité.
Emprise au sol de 50 %.

Pour les passionnés de pierre

Au coeur de "Port Joinville", au centre des
commerces,
Venez découvrir cette maison d'habitation
offrant différentes possibilités
d'aménagements (surface hab. 106 m²)
comprenant :
RDC : salon, cuisine, belle pièce atypique en
pierre ;
Au 1er étage : 1 CH avec SDE et WC ;
Au 2nd étage : 1 CH.
Le tout sur une parcelle de 55 m².
DPE : En cours.
Prix : 319 300 €*
*Hon. inclus charge acquéreur : 3 % TTC
(Prix 310 000 € hors honoraires)
Réf : 276

A quelques pas de la plage

Sortie de "Port Joinville", au calme,
Terrain constructible d'une superficie
d'environ 740 m². Emprise au sol de 70 %.
Tout à l'égout à proximité.
Prix : 114 885 €*
*Hon. inclus charge acquéreur : 3,5 % TTC
(Prix 111 000 € hors honoraires)
Réf : 296

Juste à poser ses valises

A "Port Joinville",
Maison d'habitation (surface hab. 113 m²)
comprenant :
RDC : entrée, salon/SAM, cuisine ouverte,
buanderie, CH, SDE, WC ;
A l'étage : 2 CH, salle d'eau, WC ;
GGE, atelier, 2 patios, buchet, abri de jardin,
terrasse en bois, douche extérieure et
terrain. Jardin constructible.
Le tout sur une parcelle de 680 m².
DPE : E.
Prix : 638 600 €*
*Hon. inclus charge acquéreur : 3 % TTC
(Prix 620 000 € hors honoraires)
Réf : 438

A quelques pas de la mer

Sortie de "Port Joinville",
Terrain constructible d'une superficie de 990 m².
Emprise au sol de 70 %.
Tout à l'égout à proximité.
Prix : 258 750 €*
*Hon. inclus charge acquéreur : 3,5 % TTC
(Prix 250 000 € hors honoraires)
Réf : 475

Juste à poser ses valises

A "Port Joinville", Maison d'habitation en
parfait état (surface hab. 151 m²) :
RDC : salon/SAM, cuisine aménagée et équipée
avec coin repas, buanderie, 2 CH, SDE, WC ;
A l'étage : 2 CH, SDB avec WC, salle d'eau,
GGE, pièce WC en pierre, abri de
jardin, terrasse et jardin.
Le tout sur une parcelle de 762 m².
DPE : D.

Maison familiale

Au centre de l'île, Maison d'habitation
(surface hab. 113 m²) :
Entrée/couloir, salon/SAM, cuisine
aménagée et équipée, 4 CH, deux pièces,
SDE, WC ;
Garage, patio, abri de jardin et jardin.
Le tout sur une parcelle d'env. 589 m².
DPE : E.
Prix : 396 550 €*
*Hon. inclus charge acquéreur : 3 % TTC
(Prix 385 000 € hors honoraires)
Réf : 468

La plage à quelques pas

A "Ker Châlon", terrain constructible
d'une superficie de 800 m².
Emprise au sol de 70 %.
Tout à l'égout à proximité.
Possibilité d'acquérir une surface supérieure
à 800 m².
Prix : 140 760 €*
*Hon. inclus charge acquéreur : 3,5 % TTC
(Prix 136 000 € hors honoraires)
Réf : 257

Grand potentiel, idéal grande famille ou projet investisseur

Au coeur de "Port Joinville", au calme,
une propriété bâtie à restaurer, avec de
nombreuses possibilités d'aménagements
(surface hab. 333 m²) :
RDC : grand local commercial pouvant être
transformé, pièce/bureau, SAM, WC,
dégagement, cuisine ;
A l'étage : 3 CH, SDB, SDE, WC, dégagement,
trois pièces et terrasse ; Jardin.
Le tout sur une parcelle de 285 m².
DPE : Vierge.
Prix : 360 500 €*
*Hon. inclus charge acquéreur : 3 % TTC
(Prix 350 000 € hors honoraires)
Réf : 243

Laëtitia et Anne-Laure sont heureuses de vous accueillir à l'agence située au
11 rue Calypso (à côté de la boulangerie Au Feu de d'Yeu)

Tél. 02 51 59 09 05 / 06 12 16 68 95 - mail : sabiasimmobilier@gmail.com
Site de l'agence : www.sabias-immo-yeu.fr



Aude BENETEAU

06 78 89 33 55

a.beneteau@proprietes-privées.com



Voici ma sélection

Voici ma sélection

N°172 977
EXCLUSIVITE
SAINTE SAUVEUR
Beau terrain à bâtir de 553m² avec emprise au sol de 30%.

VENDU

N°153 227
COTE OUEST
Adorable petit pied à terre se composant d'une pièce de vie, un coin cuisine, une chambre, une salle de bain et un WC. L'ensemble sur un petit jardin clos.
DPE: E

N°134 520
PORT JOINVILLE
En Front de Port bâtiment authentique et emblématique composé de 3 étages d'une pièce de vie à aménager, une chambre, une salle de bain, un grand garage et de deux pièces de stockage. Superbe projet en vue!
DPE: NS

N°163 769
AU COEUR DU PORT
Appartement de 2 pièces sur un terrain de 200m² avec cuisine, une chambre, une salle d'eau et un WC. Au dessous, un grand garage avec petit extérieur.
DPE: E

N°152 565
KER PIERRE BORNAY
Adorable petit terrain de 277m² avec emprise au sol de 70%.

VENDU

N°139 957
KER DOUCET
Maison traditionnelle composée d'une cuisine, un séjour, un salon, deux chambres, une armoire, une cuisine, une salle de bain, WC, une chambre et une remise sur un jardin clos.
DPE: E

VENDU

N°146 876
PORT JOINVILLE
Au calme d'un petit village, adorable maison composée d'une pièce de vie avec cheminée, une cuisine ouverte, un salon, un WC deux chambres avec placard, une salle de bain de mur et une remise en pierre sèche. Calme assuré.
DPE: E

N°142 330
CENTRE YEU
Maison très sympa à aménager à votre goût. Elle est composée d'une pièce de vie, une cuisine, une chambre, une salle de bain, un WC, une chambre avec salle de bain. Jardin ensoleillé toute la journée. Un garage.

N°161 054
PORT JOINVILLE
Maison traditionnelle de port composée d'une pièce de vie, une cuisine, une chambre, un WC et un chalet de jardin. L'ensemble sur un terrain clos.
DPE: G

N°162 037
EXCLUSIVITE
COTE OUEST
Adorable petit pied à terre se composant d'une pièce de vie, un coin cuisine, une chambre, une mezzanine, une salle de bain et un WC. L'ensemble sur un petit jardin clos.
DPE: E

VENDU

N°116 657
AU CENTRE DE L'ILE
Beau potentiel pour cette maison composée d'un premier lot avec cuisine, salon, deux chambres, deux salles d'eau, un WC. Dans un deuxième lot, maison composée d'une cuisine, un séjour, une chambre, deux garages, une remise. Dans le jardin une ancienne grange. Jardin clos.
DPE: E

VENDU

N°160 945
PORT JOINVILLE
Beau potentiel pour cette maison au calme d'une impasse. Elle se compose à l'étage d'une cuisine, un salon avec insert, trois chambres, une salle d'eau, un WC, un garage, un jardin clos. L'ensemble sur un beau jardin d'environ 700m².
DPE: F

N°153 200
EXCLUSIVITE
AU COEUR DU PORT
Pour les amoureux de la vieille pierre, maison de pêcheur composée d'une pièce de vie avec cheminée, une chambre, un salon, 3 chambres et un WC, un cabinet de toilette, une salle d'eau, un sas de rangement. A l'étage une belle chambre. Une véranda donnant sur un jardin clos de murs. Beau projet en perspective
DPE: NS

N°150 139
PORT JOINVILLE
Au calme d'un village, adorable maison composée d'une cuisine, un salon, deux chambres, une salle d'eau, un WC. A l'étage, une chambre et une salle d'eau avec WC. Une remise. Deux terrasses ensoleillées toute la journée.
DPE: D

N°145 389
CENTRE YEU
Adorable maison sans travaux composée d'une petite pièce de vie avec coin cuisine, une chambre, une salle d'eau, un WC et une mezzanine. Un jardin ensoleillé tout au long de la journée.
DPE: E

VENDU

RECHERCHE BIENS A VENDRE



ACHAT - VENTE - LOCATION - ESTIMATION



Proprietes-privées.com



Faire plus pour votre bien



Vous souhaitez vendre votre bien, je vous propose un accompagnement personnalisé de l'estimation initiale à sa juste valeur jusqu'à la signature de l'acte authentique.

Mes engagements :

Une large diffusion sur les sites immobiliers professionnels

Mon expertise du marché de l'immobilier à l'île d'Yeu

Une visibilité optimale de votre bien auprès des acquéreurs potentiels



Francine HAUPERT

Conseillère en Immobilier à l'île d'Yeu

07 60 75 86 14

Site web : francine.hauptert.capifrance.fr

Mail : francine.hauptert@capifrance.fr



02.51.58.48.48

16 rue de la république
85350 Ile d'Yeu
oya.immobilier@yourmail.fr
www.oya-immobilier.fr

Secteur Calme et Verdoyant A deux pas de la Plage Réf 2512

Calme assuré !

Belle propriété comprenant une grande pièce de vie avec cheminée et cuisine ouverte A/E, une arrière cuisine, quatre chambres dont une indépendante avec salle d'eau-wc, une salle de bains, une salle d'eau, deux wc. Attenant à la propriété, un garage avec salle d'eau, un bûcher. Sur l'extérieur, une terrasse en pierre et un magnifique terrain arboré de plus de 4000 m². DPE : F

844 600 €*

*Hon. Inklus charge acq 3%ttc
(820 000 € Hors honoraires)

Saint Sauveur Réf 2468

Belle parcelle d'une superficie de 1857 m². Eau, électricité et assainissement collectif sur rue. Zone Uh, emprise au sol de 30%.

295 000 €*

* Hon. inclus charge acqu. 3,5% ttc
(285 025 € Hors honoraires)

Proche Port Joinville Réf 2436

Parcelle d'une superficie de 2650 m². Zone Uc, emprise au sol de 50%. Eau électricité et T.A.E sur rue.

525 300 €*

*Honoraires inclus charge acq. 3 %ttc
(510 000 € Hors honoraires)

PRIX EN BAISSÉ

Au cœur du Port Réf 2490

Propriété & Dépendances ;

Au RDC ; une pièce de vie avec cheminée, une cuisine A/E avec cheminée, un salon, un wc
A l'étage ; deux chambres, une salle d'eau-wc,

Dans le jardin, deux dépendances comprenant chacune ; une chambre et une salle d'eau-wc. Une terrasse en pierre, un puits, une douche extérieure, un abri à bois et un agréable jardin bien exposé. DPE: Vierge

566 000 €*

*Hon. inclus charge acquéreur 3% ttc
(550 000 € Hors honoraires)

NOUVEAUTE

Ker Chalou Réf 2522

Maison composée d'une entrée, une pièce de vie avec coin cuisine, deux chambres, une salle d'eau, un wc. Un garage, un patio et un jardin clos.
DPE : En cours

309 000 €*

*Hono.inklus charge acq. 3 % ttc
(300 000€ Hors honoraires)

La Croix Réf 2518

Parcelle d'une superficie de 310 m²

Eau et électricité sur chemin.

Zone UP

129 875 €*

*Hono. Inklus charge acq. 3,5% ttc
(125 000 € Hors honoraires)

Saint Sauveur Réf 2496

Environnement calme et agréable

Beau potentiel

Maison à rafraîchir d'une superficie totale de 155 m² comprenant un grand salon avec cheminée, cuisine-salle à manger, trois chambres, buanderie, un grand garage attenant. Le tout sur un beau terrain de 1800 m². Zone Uh, emprise au sol de 30%. DPE : En cours

515 000 €*

*Hon. inclus charge acq. 3 %ttc
(500 000 € Hors honoraires)

Sortie de Port Joinville Réf 2502

Maison composée d'une pièce de vie avec cheminée, une cuisine, trois chambres, une salle de bains, un wc, un garage à vélos. Sur l'extérieur une terrasse en pierre et un agréable jardin. Le tout sur une parcelle de 1358 m².
DPE : G

391 400 €*

*Hon. Inklus charge acq. 3%ttc
(380 000 € Hors honoraires)

Ker Chauvineau Réf 2516

Maison à rénover composée de deux pièces, wc. Sur l'extérieur, une cour. Sur une parcelle de 135 m². DPE : Vierge

186 300 €*

*Honoraires inclus charge acq. 3,5% ttc
(180 000 € Hors honoraires)

Contactez-nous

06.82.72.02.64

07 88 93 68 37

DAVID AUGEREAU
L'ILE D'YEU

meg gence

consultants immobiliers

ACHAT-VENTE-CONSEIL-ESTIMATION



www.megagence.com/votre-consultant/david-augereau/1639
david.augereau@megagence.com

SAS MAKILA GROUPE - CPI 7201 2016 000 005 715 - RSAC 834 295 164



AGENCE DE L'ILE

VENTES – ESTIMATIONS - CONSEILS

immobilier@agencedelile.com



OUVERT A L'ANNEE du lundi au vendredi

de 9 H à 12 H et 14 H à 18H

Le samedi uniquement sur rendez-vous



7 RUE GABRIEL GUIST'HAU

02 51 58 37 45 / 06 58 71 13 68

Carte Professionnelle : n°CPI 8501 2016 000 009 842 Absence de garantie financière _ non perception des fonds

Réaménagement du front de port



Un important chantier d'aménagement du front de port va démarrer cet automne. « **Ce projet vise à rendre le front de port plus convivial et attractif, en créant une unité entre la partie allant de la cale au quai Martin et celle allant du quai Martin à la place de la Norvège** » explique le maire Bruno Noury. Pour ce faire, les flux de circulation et le stationnement vont être réorganisés de manière à être plus sécurisants et à laisser davantage de place aux piétons. Le marché prendra ses quartiers définitifs devant la place de la Pylaie, qui va elle aussi être réaménagée. Le coût des travaux est estimé à 800 000 €. Durant la période des travaux qui devraient durer jusqu'au printemps, la circulation ne sera pas interrompue.

Les principaux changements

Circulation

La circulation restera à double sens, mais sur une seule chaussée. Pour faire demi-tour, il faudra donc aller jusqu'à la place de la Norvège. La rue Jeanne d'Arc sera interdite à la circulation, sauf pour les riverains, les commerçants et pour les livraisons. Une borne rétractable sera mise en place à cet effet.

Stationnement

Le stationnement le long de la chaussée sera parallèle aux trottoirs et non plus en épi. « **Le nombre de places passera de 54 à 37, mais la gestion du stationnement au moyen de bornes électroniques d'arrêt minute devrait contribuer à minimiser les désagréments. A l'usage, ce système que l'on trouve à Pornic par exemple, s'avère très souple. Les véhicules tournent davantage et il n'y a plus de véhicules ventouses. Nous définirons les durées autorisées avec les commerçants** ».

En effet, la borne (il y en aura une pour 2 véhicules) détecte automatiquement la présence de véhicules et déclenche le décompte du temps de stationnement. Dès que celle-ci excède la durée autorisée, l'affichage devient rouge. Par ailleurs, chaque borne est reliée à un central, ce qui permet d'alerter sur les dépassements, de produire des statistiques et d'adapter la durée autorisée à la saisonnalité ou à une contrainte ponctuelle. Grâce à ce système, plus besoin de monnaie, le paiement du stationnement sera différé (modalités à préciser).

Pour garer les vélos en période estivale, un accord a été trouvé avec la CCI et les marins pêcheurs, qui mettront à disposition une partie du quai Martin.

Trottoirs

Côté quai, le trottoir sera élargi pour faciliter le débarquement des passagers de la Compagnie Vendéenne. Un garde-corps empêchera les voyageurs et ceux qui les attendent de déborder sur la chaussée ou de la traverser de manière anarchique. Car pour traverser la chaussée, il faudra prendre les passages piétons rehaussés, qui seront situés devant la mairie et devant la poissonnerie Hennequin. Par ailleurs, l'arrêt en double file ne sera plus possible.

Côté place de la Pylaie, le trottoir sera lui aussi élargi depuis la mairie jusqu'à la boutique Mer et Marine, de manière à devenir une vraie promenade pour les piétons. Il accueillera aussi le marché qui ne sera plus obligé de déménager à tout bout de champ et qui ne fermera plus le port à la circulation certains jours.

Place de la Pylaie

« **La place de la Pylaie ne vit pas, car on ne la voit pas et en plus elle n'est pas très accessible. C'est pourquoi nous allons la réaménager** ». Elle sera nivelée, 5 arbres seront coupés pour donner davantage de luminosité et de visibilité. L'éclairage public sera fixé sur les maisons et deviendra directement

accessible depuis le quai Carnot par un escalier central. Une rampe d'accès permettra aux personnes à mobilité réduite d'y accéder depuis la rue Jeanne d'Arc. Le mur en pierres longeant la place sera abaissé par rapport à aujourd'hui, pour dégager la vue. Les toilettes publiques seront mises à niveau pour être plus accessibles. Par ailleurs, des toilettes seront aménagées pour les commerçants du marché.

Esthétique

Une rose des vents sera dessinée dans le sol de l'esplanade, face au nouvel escalier de la place de la Pylaie. Par ailleurs, dans un souci d'homogénéité, tous les garde-corps seront similaires à ceux bordant la mairie et la place des Bois Noirs. La végétation sera elle aussi uniformisée. Des arbres et arbustes (tamaris, chênes-lièges, à définir) seront plantés le long de la chaussée et sur la place des Bois Noirs. Certains seront d'ailleurs entourés de bancs pour permettre aux gens de profiter du spectacle. Enfin, concernant les revêtements et les luminaires, certains choix restent encore à finaliser.

Viviane Klemm

ANNUAIRE

Numéros utiles :

Mairie : 02.51.59.45.45
Office du Tourisme : 02.51.58.32.58

Numéros d'urgences

Cabinet médical : 02.51.59.39.00
Urgence du soir et week-end : 02.51.44.55.66
Urgence vitale : 15 (SAMU)
Gendarmerie : 17
Pompiers : 18 ou 112
Crossa Etel : 02.97.55.35.35 ou 112
Sémaphore : 02.51.58.31.01

la gazette
annonces
Journal Gratuit

2, place de la Norvège
85350 Ile d'Yeu
Année de création : 1997
N° Siret : 412 211 484 00016
Directeur de publication :
Stéphane GUERINEAU
Tél. 02 51 59 46 00

Les annonceurs et auteurs d'articles sont seuls responsables de leurs textes.

Émilie Roy - architecte

Maisons et rénovations à l'Ile d'Yeu
 www.emroy-architecte.com
 06 71 00 77 77 • cohroy@wanadoo.fr



Votre Maîtrise d'Œuvre en Toute Sérénité Donovan BAUDRY

présent sur L'ILE D'YEU toute l'année pour réaliser vos projets :
 Maison neuve - Extension - Rénovation
 Aménagements intérieurs - Coordination de travaux
 4, Bis rue de la Fosse à la Cane • 85350 Ile d'Yeu
 Tél. 06 86 11 98 30 • E-mail > donovan.yeu@live.fr

FLORIAN MAISTRELLO ARCHITECTE

Architecture et Maîtrise d'œuvre sur l'Ile d'Yeu
 contact@florianmaistrello.fr 07.60.45.45.03
 www.florianmaistrello.fr



DES EXPERTS POUR DES CONSEILS SUR MESURE

INGÉNIERIE
 GÉOMÈTRE-EXPERT
 TOPOGRAPHIE

www.geouest.fr

LA ROCHE-SUR-YON
 TÉL. 02 51 37 27 30

LA ROCHELLE
 TÉL. 05 46 27 14 97

OLONNE-SUR-MER
 TÉL. 02 51 23 85 52

MARANS
 TÉL. 05 46 27 14 97

L'ILE-D'YEU
 TÉL. 02 51 37 50 07

Diagnostics Immobiliers

CERTIFIE Bureau Veritas • Tarif compétitif • Rapports sous 24H

02 51 39 85 48

PRESENT SUR L'ILE
 DEPUIS 2003

e-mail : contact@imago-diag.com • site : www.imagodiag.com

BUREAU DE CONTRÔLE AGREE COFRAC

INSPECTION PERIODIQUE

- Electricité
- Gaz
- Engin de levage

Hôtel
 Camping
 Usine
 Etc ...

COMPAGNIE
 vendéenne

Au rythme de la mer, le cœur bat plus fort !

Septembre 2018

	AU DÉPART DE FROMENTINE					AU DÉPART DE L'ILE D'YEU				
Sam. 01	09h45	11h45	13h30	17h15	19h30	08h30	10h30	12h15	16h00	18h30
Dim. 02	09h45	13h30	14h45	18h00	20h30	08h30	12h15	13h30	16h45	19h15
Lun. 03	09h45	14h15	19h00			08h15	13h00	17h30		
Mar. 04	09h45	14h15	19h30			08h30	13h00	18h15		
Mer. 05	09h30	14h15	18h30			08h15	13h00	17h15		
Jeu. 06	09h45	14h15	19h15			08h30	13h00	18h00		
Ven. 07	11h45	14h15	17h30	20h00		10h15	13h00	16h15	18h45	
Sam. 08	08h15	12h45	18h30			07h00	11h30	17h15		
Dim. 09	09h00	17h00	18h00	20h15		07h45	16h00	16h45	19h15	
Lun. 10	09h30	14h45	18h30			08h00	13h30	17h15		
Mar. 11	09h45	16h30				08h30	17h15			
Mer. 12	09h45	15h45	18h30			08h30	14h30	17h15		
Jeu. 13	09h45	16h30				08h30	17h15			
Ven. 14	09h45	12h45	17h00	19h30		08h15	11h30	15h45	18h15	
Sam. 15	08h15	11h45	18h30			08h00	10h30	17h15		
Dim. 16	09h45	17h45	20h00			08h30	16h30	19h00		
Lun. 17	09h45	14h15	19h00			08h15	13h00	17h30		
Mar. 18	09h45	19h00				08h30	17h30			
Mer. 19	09h45	14h15	19h15			08h30	13h00	18h00		
Jeu. 20	09h45	18h30				08h30	17h15			
Ven. 21	08h45	14h15	18h00	20h15		07h15	13h00	16h45	19h15	
Sam. 22	08h45	12h00	18h30			07h30	10h45	17h15		
Dim. 23	09h00	17h00	18h00	20h15		07h45	16h00	16h45	19h15	
Lun. 24	09h30	14h15	18h30			08h00	13h00	17h15		
Mar. 25	09h45	16h30				08h30	17h15			
Mer. 26	09h45	14h45	18h30			08h30	13h30	17h15		
Jeu. 27	09h45	18h30				08h30	17h15			
Ven. 28	09h45	16h00	18h30			08h15	14h45	17h15		
Sam. 29	09h15	11h45	18h30			08h00	10h30	17h15		
Dim. 30	09h30	17h15	19h30			08h15	16h00	18h30		

Octobre 2018

	AU DÉPART DE FROMENTINE					AU DÉPART DE L'ILE D'YEU				
Lun. 01	09h45	18h30				08h15	17h15			
Mar. 02	09h45	18h30				08h30	17h15			
Mer. 03	09h45	19h15				08h30	18h00			
Jeu. 04	09h30	18h15				08h15	17h00			
Ven. 05	09h45	16h30	19h00			08h15	15h15	17h45		
Sam. 06	11h15	13h45	18h30			10h00	12h30	17h15		
Dim. 07	12h30	18h00	20h15			11h15	16h45	19h15		
Lun. 08										
Mar. 09										
Mer. 10										
Jeu. 11										
Ven. 12	10h30	16h45	19h15			09h00	15h30	16h00		
Sam. 13	09h45	12h15	18h30			08h30	11h00	17h15		
Dim. 14	10h30	13h30	17h00	19h30		09h15	12h15	15h45	18h15	
Lun. 15	10h30	18h30				09h00	17h15			
Mar. 16	09h45	19h00				09h30	17h30			
Mer. 17	09h45	19h00				09h30	17h30			
Jeu. 18	09h45	19h00				08h30	17h30			
Ven. 19	09h45	15h30	19h00			08h15	14h15	16h45		
Sam. 20	11h00	15h00	18h15			09h45	13h45	17h00		
Dim. 21	12h00	15h00	18h00			10h45	13h45	17h15		
Lun. 22	12h00	15h30	18h30			11h30	14h15	17h15		
Mer. 23	12h45	18h30				12h00	17h15			
Jeu. 24	08h30	14h15	18h30			07h15	13h00	17h15		
Ven. 25	09h00	18h30				07h45	17h15			
Sam. 26	09h45	17h00	19h30			08h15	15h45	18h15		
Dim. 27	07h45	10h15	18h15	19h45		08h30	09h00	15h00	17h30	
Lun. 28	09h45	16h00	18h30			08h30	14h45	17h15		
Mar. 29	09h45	18h15				08h15	17h00			
Jeu. 30	09h45	18h30				08h30	17h15			
Mer. 31	09h45	18h00	20h00			08h30	16h45	19h00		

Novembre 2018

	AU DÉPART DE FROMENTINE					AU DÉPART DE L'ILE D'YEU				
Jeu. 01	09h45	12h15	14h30	18h30		08h30	11h00	13h30	18h15	
Ven. 02	09h45	13h15	15h45			08h15	12h00	14h30		
Sam. 03	09h45	14h00	16h45			08h30	12h45	15h30		
Dim. 04	10h30	14h45	17h15			08h15	13h30	16h00		

() = horaire sous réserve - nous consulter

Nouvelle adresse à l'Ile d'Yeu : Retrouvez la Compagnie Vendéenne au 5 quai de la Mairie à Port Joinville
 Site : www.compagnie-vendeenne.com Réservations • Tél. : 02 51 60 14 60

Vie Municipale

Conseil municipal du 18 septembre 2018

Acquisitions foncières

Le conseil municipal a validé l'acquisition de plusieurs parcelles de terrain nu, pour une surface totale de 6 998 m² et un montant de 524 570 €. Situés aux lieux-dits Aloumoine et Malterre, dans la coulée verte (rue Ker Pierre Borny) et rue Saint-Etienne, ces terrains constituent une réserve foncière pour la commune, qui possède déjà des parcelles dans ces zones.

Attribution de marchés

L'appel d'offres pour la construction du Centre technique municipal a quant à lui été jugé infructueux pour 10 lots, en raison d'offres de prix excessives. Un nouvel appel d'offres a été lancé pour ces lots.

Le maire Bruno Noury a annoncé que le marché de remplacement du bardage du hangar de l'aérodrome avait été confié à la société Arnaudeau, pour un montant de 67 774,66 € TTC, avec une fin de travaux au 28 septembre.

Assainissement collectif : eaux parasites et mauvaises odeurs

Le conseil municipal a pris connaissance du rapport annuel sur le prix et la qualité du service public d'assainissement. Pour son assainissement collectif dont l'exploitation a été confiée à la SAUR depuis 2016, la commune possède une station d'épuration d'une capacité de 19 500 habitants, ainsi que 27 postes de relevage. La longueur totale des canalisations des eaux usées est de 52,42 km, dont plus de la moitié est probablement en fibres ciment. « **En 2009 des travaux sur les eaux parasites (liées à la porosité de des canalisations) avaient été entrepris. Trouver les portions poreuses s'avère très compliqué. Si nous devons un jour changer ces vieilles canalisations cela représentera un chantier énorme et très coûteux** » indiquait le

maire Bruno Noury répondant à la demande du conseiller municipal Sébastien Chauvet. En 2017 le volume d'eau traitée représentait 262 024 m³, soit une progression de 6,7 % qui ne s'explique pas par le nombre de raccordements supplémentaires. « **Cette hausse est probablement liée en partie aux eaux parasites et à l'état du réseau** » expliquait Bruno Noury. Par ailleurs, le problème de mauvaises odeurs au niveau de la station d'épuration reste toujours en suspens, car les travaux de renouvellement de la pouzzolane (filtre d'évacuation des gaz de la station) n'ont pas permis d'améliorer la situation. « **Concernant les odeurs liées au séchage des boues de la station pour envoi sur le continent, une étude doit permettre de déterminer s'il existe des solutions pour un assèchement sans odeur** » ajoutait le maire. Pour 2018 le prix de l'abonnement subit une augmentation de 1,5 % et le prix au m³ augmente de 7 cts.

Renouvellement de la flotte de bus

La flotte de bus acquise par la commune à la création de la régie Id Bus s'avère vieillissante. « **Sur les 7 bus que nous avons repris, 2 sont totalement hors service. Par ailleurs, nous attendons les conclusions du contrôle technique pour connaître le verdict concernant le reste de la flotte. Compte tenu de son âge, il devient très difficile de trouver des pièces de rechange, alors que les pannes se multiplient. Il convient donc d'envisager un programme d'investissement destiné à remplacer progressivement les bus vétustes** » indiquait Sylvie Groc, 1^{ère} adjointe et présidente de la régie Id Bus. La régie a récemment acquis un bus électrique d'occasion (financé à 80% par des aides) d'une capacité de 22 passagers et envisage d'en acheter un second. « **En attendant, nous avons l'opportunité d'acquérir un bus thermique d'occasion en très bon état et avec une capacité de 43 passagers** ». Le conseil municipal a

validé l'octroi des crédits nécessaires à la régie pour le financement du bus thermique.

Restauration intérieure du Vieux Château

Le conseil municipal a validé la réalisation de travaux de restauration de maçonneries intérieures du Vieux Château pour un montant total de 95 176 € HT. Ces travaux sont destinés à reprendre les joints de blocage des pierres, qui ont été fortement dégradés par l'exposition au vent et par l'érosion. « **Une partie des travaux a pu être réalisée par les services techniques de la commune, mais pour les parties les plus élevées, l'intervention d'une société extérieure est indispensable** » précisait Sylvie Groc, 1^{ère} adjointe en charge de la culture. Pour ces travaux, la commune espère pouvoir bénéficier d'aides à hauteur de 80 %.

Restauration des archives communales

En 2012 une partie des archives de la commune avait été restaurée. Une nouvelle phase de restauration de registres d'état civil et cadastraux va démarrer cette année. En accord avec le représentant des archives départementales, la 1^{ère} partie du chantier a été confiée à l'atelier Claude Benoist. Une fois celle-ci terminée, la seconde partie fera l'objet d'un chiffrage.

Tarifs pour la taxe de séjour 2019

La réglementation sur la taxe de séjour a été modifiée dans le cadre de la loi de finances rectificative 2017. Le conseil municipal en a validé les modalités, ainsi que les tarifs pour l'année 2019. Dorénavant elle sera due sur la totalité de l'année et non plus seulement d'avril à novembre. Les logeurs devront la recouvrer le 31 décembre pour les locations sur la totalité de l'année, ou le dernier jour de la location dans les autres cas. Ils disposeront ensuite de 15

jours pour la reverser à la commune, celle-ci se chargeant de reverser au département sa part.

Pour les locatifs non classés taxés au réel, le montant total de la taxe de séjour à percevoir par les logeurs et à reverser à la commune est l'addition de la part communale et de la part départementale:

- part communale : 4 % de coût HT par nuit et par personne, dans la limite de 1,20 € par nuit et par personne)

- part départementale : 10 % du montant de la part communale.

Pour les autres locatifs, la taxe de séjour (part communale + part départementale) reste inchangée.

Protection des données personnelles traitées par la commune

L'entrée en vigueur du Règlement Général sur la Protection des Données (RGPD) en mai passé, impose aux collectivités de nommer un délégué à la protection des données (DPO), dont le rôle consiste à s'assurer qu'elles respectent bien la réglementation applicable à la protection des données personnelles qu'elle traite. Le conseil municipal a validé la nomination de Claire Walder, agent de l'office de tourisme comme DPO pour la commune, le CCAS, les EHPAD et l'office de tourisme. « **Il lui sera demandé de réaliser un inventaire des données personnelles traitées, de sensibiliser et informer les agents municipaux sur la réglementation, de formuler des recommandations pour être en conformité avec le règlement et de participer à l'analyse d'impact des données sensibles. Cette mission est estimée à 25 heures de travail par mois, ce qui permettra à Claire Walder de continuer à travailler pour l'office de tourisme** » précisait le maire Bruno Noury et l'adjoint au développement économique Michel Charreau.

Viviane Klemm



Déménagement de la Mairie

La mairie va être restaurée et agrandie pour y recentrer les services administratifs aujourd'hui répartis dans différents sites. Durant la période des travaux, de novembre 2018 à février 2020, les services seront accueillis au deuxième étage de la Gare Maritime.

Lors du déménagement du 2 au 7 novembre prochain, l'accueil des services municipaux sera perturbé :

- Le service Accueil - Etat Civil - Elections sera fermé le 2 novembre et il sera impossible de demander des passeports ou des cartes d'identité durant ces quelques jours,
- Le service Urbanisme effectuera un accueil provisoire et restreint à la Gare Maritime pendant cette période,
- Les autres services seront installés au fur et à mesure.

Les services ne seront pas joignables par téléphone le 7 novembre pour le transfert des lignes.

Nous nous excusons des désagréments occasionnés et nous vous demandons de bien vouloir prendre vos dispositions en amont.

A partir du 4 novembre, les horaires des services implantés à la Gare Maritime seront les suivants :

- Du lundi au vendredi : 9h - 12h et de 14h30 - 17h
. Fermé le mardi après-midi

RAPPEL

Les bureaux des élus et les services municipaux, implantés en mairie, vont déménager sur différents sites :

- Gare maritime (2ème étage) - quai Vernier :
 - Bureau du Maire
 - Bureau des Adjointes
 - Bureaux du Directeur Général des Services et du Directeur des Services Techniques
 - Service « Secrétariat Général »,
 - Service « Accueil - Etat Civil - Election »,
 - Service « Urbanisme » - ouvert tous les matins,
 - Service « Finances - Marchés Publics »
 - Service « Informatique »
 - Service « Communication »
- Ancienne Poste - rue du Coin du Chat :
 - Bureau de la Police Municipale,
 - Service « Domaine Public - Sécurité ».
- Service Environnement - rue de la Victoire
 - Bureau du Directeur de l'Aménagement et du Territoire.

Les réunions du Conseil Municipal et la célébration des mariages et des baptêmes civils se dérouleront à partir de novembre dans une des salles de la Citadelle.

Les coordonnées téléphoniques, le mail et l'adresse postale restent les mêmes.

Taxe de séjour

La loi a fait évoluer certaines modalités de perception de la taxe de séjour. Le conseil municipal réuni le 18 septembre 2018 a donc voté les changements suivants à partir du 1^{er} janvier 2019 :

- La collecte de la taxe de séjour aura lieu sur toute l'année : du 1^{er} janvier au 31 décembre 2019.
- Un nouveau barème pour les hébergements non classés à un taux de 4 % HT par nuitée de location.

En parallèle, les plateformes (ex Airbnb, Abritel, Homelidays, etc...) intermédiaires au niveau du paiement et assurant un service de réservation ou de location et qui agissent pour le compte de loueurs non professionnels, de-

vront collecter et reverser la taxe aux dates fixées par délibération.

Depuis le 1^{er} juillet 2018, la plateforme de locations airbnb a décidé de commencer la collecte.

Nous invitons donc l'ensemble des hébergeurs inscrits sur les plateformes de réservation à remettre à l'office de tourisme, le registre du logeur dûment rempli en vue de vérifier les données transmises par les plateformes.

Le service Taxe de séjour est à votre disposition pour toutes questions relatives à ces changements du lundi au vendredi de 9h à 12h et de 14 à 17h30 et par téléphone au 02 51 58 31 15.

Déchets

Zones de collecte : jours et fréquence de collecte

L'île est dorénavant découpée en 4 zones de collectes.

Faites bien attention aux périodes hors vacances scolaires car la collecte n'a lieu que tous les 15 jours pour les ordures ménagères et les emballages.

Modification du nombre de levée : cas particuliers

- Assistantes maternelles : sur présentation de votre agrément
- Personne atteinte d'une pathologie : sur présentation d'un justificatif médical

Changement de dotation pour les bacs

- Pour le bac d'ordures ménagères (couverture bleue) : la composition de votre foyer évolue (naissance, départ, décès, ...), vous avez la possibilité d'obtenir un bac de volume différent en fin d'année.
- Pour le bac des emballages (couverture verte ou jaune) : si votre bac est trop petit, vous pouvez en obtenir un plus grand.

Changement d'adresse

Merci d'en informer le service environnement, 22 rue de la Victoire.

Vente de Compost

22 et 29 octobre, 5 et 19 novembre, 3 et 17 décembre 2018 de 9h à 11h45

Inscription et paiement obligatoires au service environnement (3 euros la tonne)

Portes ouvertes au pôle de la Gravaire

Le centre de traitement des déchets verts et des gravats, situé sur la ZA de la Marèche, vous ouvre ses portes lundi 29 octobre, de 14h à 17h.

Une animation sur le broyage et le paillage au jardin sera également proposée sur le site.

Pour tous renseignements, contactez le service Environnement :

- sandrine.charuau@mairie-ile-yeu.fr
- au 02 51 59 49 59 ou au 22 rue de la Victoire. Le bureau est ouvert du lundi au vendredi de 9h à 12h30 et le jeudi de 13h15 à 17h30.

Bibliothèque municipale

Horaires en période scolaire

- mardi, jeudi et vendredi de 16h30 à 19h
- mercredi et samedi de 10h à 12h30 et de 16h30 à 19h

Horaires en période de vacances scolaires (zone B)

- du mardi au samedi (fermé le jeudi) de 10h à 12h30 et de 16h30 à 19h



MICRO INFORMATIQUE

Pierre GEFFROY

DEPANNAGE A DOMICILE,
WIFI, INSTALLATION DE MATERIEL,
EVOLUTION DE VOTRE ENVIRONNEMENT INFORMATIQUE,
CONFIGURATION PC SUR MESURE, CONSEIL, FORMATION
TÉL. 06 29 82 67 27



Dépannage, Formation,
Assistance Informatique
06-21-57-05-83

Aloha PC (Alexandre)
Intervient dans les
plus brefs délais!

50% déductibles
de vos impôts sur les revenus



COVERING SOLUTIONS

AFFICHEZ-VOUS

- Marquage adhésif sur tous véhicules
- Enseignes non électrifiées-PVC-Aluminium

NAUTISME

- Covering total ou partiel de coque
- Bandes de flottaison, déco tte marque

Olivier Penard : 06-98-41-85-66 - o.penard@covering-solutions.com



YS

www.yeu-surveillances.com

INTERFACE : PROPRIETAIRES / LOCATAIRES

*accueils, remises des clés, états des lieux,
livraisons, travaux...ouverture, fermeture,
gardiennage, réception des alarmes ...*

Tous services à la carte Tél. 06 60 11 66 50

DEPUIS 1995

TOUS LES OUTILS
POUR COMMUNIQUER
EFFICACEMENT!



CRÉATION GRAPHIQUE | IMPRESSION | SITE WEB

Graffocean.com

contact@graffocean.com 02 51 35 81 14

63 RUE PAULINE DE LÉZARDIÈRE | 85300 CHALLANS

A VENDRE



- TRANSPORT DE MARCHANDISES
- SERVICE DECHETTERIE ...

POSSIBILITE DE LOUER LA LICENCE DE TRANSPORT

RENSEIGNEMENTS :

06 43 79 48 38

Créa Déclik 
Communication

Editions - sites internet

Flyers - Brochures - Affiches - Cartes de visite
 Autocollants - Enseignes - Sites internet

Tél. 06 68 74 23 18
 Mail : creadeclic@orange.fr

Vent d'Ouest

Décoration d'intérieur
 Bijoux d'exception
 Accessoires de mode
 Cadeaux pour tous

SUR LE PORT

OUVERT DU 20 OCTOBRE AU 4 NOVEMBRE

BONS CADEAUX **CHEQUES CAD'OYA**

ALL Box 

06 32 24 07 31
 allbox44@gmail.com
 44680 SAINTE PAZANNE

Nantes — Sainte — Fromentine

20 ans d'expérience

LOCATION
Garde-meubles

A partir de
29€ttc
 par mois

www.all-box-location44.com
ACCES 24H/24 - 7J/7

LE MARCHÉ FLEURI
 Fleurs - Cadeaux - Mariage
 Funéraire

OUVERT : du lundi au samedi : 9h00 - 13h00 / 15h30 - 19h30
 le dimanche : 9h00 - 13h00

Place du Marché - Port Joinville
 02 51 59 25 25
 marche-fleuri@orange.fr

INTERFLORA et Vente Par Correspondance
 Didier, Mohana, Manon à votre service

CAFÉ COTON 

CHEMISES & PULL-OVER
 CHAUSSURES "RIVIERA"
 "CLOS DES OLIVIERS" (COSMETIQUE)

Ouverture pour la Toussaint du 23 oct. au 4 nov.
avant fermeture hivernale

17 RUE GABRIEL GUIST'HAU (rue de l'église) - PORT JOINVILLE
 cafecotonyeu@orange.fr - Tél. 02 28 11 21 07

la voilerie 

4 rue de la Plage 85350 L'ILE D'YEU
 Tél. 02 58 58 33 11
 Ouverture : 10h00 - 12h30 / 15h00 - 18h30
 Fermé le dimanche

LA VOILERIE FAIT SA BRADERIE
PENDANT LES VACANCES
DE LA TOUSSAINT
PRIX INTERESSANTS SUR DE NOMBREUX ARTICLES

LA FABRIQUE
 10 ans
ILE D'YEU

L'association des artisans créateurs
de La Fabrique vous accueille

10h - 12h30 / 15h30 - 18h30
 Octobre: du mardi au samedi
 À partir de novembre: le vendredi et samedi

14 rue des Usines à Port-Joinville
 www.lafabriqueyeu.com
 02 51 26 56 79

Une convention de territoire entre l'État et l'Île d'Yeu

Accompagné par le sous-préfet des Sables d'Olonne Jacky Hautier, le Préfet de la Vendée Benoît Brocard a profité de sa seconde visite officielle à l'Île d'Yeu le 31 août, pour signer une convention de territoire État-Île d'Yeu sur la période 2018-2020. Ce dispositif vise à définir un cadre, qui permettra à l'Île d'Yeu de bénéficier des aides mises en place par l'État pour accompagner le développement des territoires. « **L'Île d'Yeu ne peut pas rester en dehors de ce dispositif, même si elle n'est pas une intercommunalité. Par sa spécificité (NDLR elle est une commune-canton), elle a les mêmes contraintes et enjeux que les intercommunalités. Depuis 2009, l'État a déjà octroyé 1,4 million d'euros à l'Île d'Yeu pour l'accompagner dans ses projets. L'idée de cette convention est de continuer sur la même lancée, mais en fixant un cadre, qui permettra le moment venu de dé-**

clencher les financements » indiquait le préfet. Pour l'heure le montant des aides allouées à l'Île d'Yeu n'est donc pas fixé. « **La dotation au niveau du département est de l'ordre de 20 millions d'euros. En matière d'engagements financiers, la discussion est annuelle et dépend des crédits accordés par Paris** » précisait Benoît Brocard.

Les priorités ciblées par cette convention concernent les équipements. « **En raison de son insularité, l'Île d'Yeu nécessite des infrastructures particulières (administrations, hôpital, centre de secours, dépôt de carburant, chambre funéraire...), qui génèrent des surcoûts pour la commune. La convention permet de flécher les dossiers à accompagner avec un jalonnage (...). Nos priorités concernent les équipements, qui permettent de mieux vivre sur l'île et de maintenir une vie à l'année** » ajoutait le conseil-



Benoît Brocard et Bruno Noury ont signé la convention de territoire 2018-2020

ler départemental et maire Bruno Noury. Le préfet a consacré le reste de la journée à la découverte d'une partie de l'île, ainsi qu'à la rencontre avec les acteurs

de la sécurité, du secours, de la santé et de la pêche.

VK

Voirie

Travaux d'aménagement de la rue Georges Clemenceau

Un chantier destiné à sécuriser et à ralentir la circulation sur la rue Georges Clemenceau est en cours entre le rond-point Croix de Mission et celui des Sicardières. Cette route est l'une des plus fréquentées de l'île, notamment par les poids lourds, car elle permet de relier le port à la zone artisanale de la Mareche. Or le tronçon situé entre les 2 ronds-points présente de nombreuses dégradations et s'avère potentiellement dangereux en raison de son étroitesse, d'un manque de visibilité et de la vitesse excessive de certains usagers.

« **La chaussée sera calibrée à 6 m de large, ce qui permettra aux véhicules les plus encombrants (poids lourds, bus...) de se croiser sans problème. Elle sera bordée de trottoirs hauts, dont celui situé côté gendarmerie mesurera 1,50 m de large, alors que celui côté cimetière variera en fonction de l'espace résiduel. Des passages piétons seront matérialisés à**

divers endroits. Les piétons pourront ainsi se déplacer en toute sécurité » explique Pascal Girard responsable du service voirie de la commune. Les vélos devront circuler sur la chaussée, car la route est trop étroite pour accueillir une voie cyclable. « **Par ailleurs, au début de la rue de la Grouille, la haie qui bouche la vue sur la rue Clemenceau sera remplacée par un muret. Un escalier de quelques marches permettra aux piétons d'accéder plus facilement à la rue de la Grouille depuis la rue Clemenceau. Le cimetière deviendra aussi accessible au niveau du portillon situé à côté de la maison funéraire** ». Des espaces de stationnement seront également matérialisés.

Calendrier des travaux

Les travaux devraient se terminer en avril-mai. Ils ont démarré avec la remise à niveau des réseaux (eaux pluviales et usées) et se poursuivront avec la mise en place d'un complément d'éclairage,



ainsi que des nouveaux aménagements (chaussée, bordures, trottoirs...). L'enrobé ne sera posé que durant le printemps, lorsque la température extérieure sera suffisante (NDLR car il est transporté à chaud par bateau depuis le continent). Il sera donc précédé d'un revêtement provisoire. Durant la période des travaux, une déviation sera mise en place, sauf pour les riverains.

Itinéraires conseillés

-Pour les poids lourds, depuis la zone artisanale : rue Saint-Amand, rue de la Citadelle et rue du Puits Neuf.

Pour les autres véhicules, depuis la zone artisanale : rue Gâtine, rue du Hollandais volant et rue Jean Yole. Depuis le port : rue Jean Yole, puis chemin du Frinaud.

VK

Solderie
Le Bric

Maison Déco
Loisirs Cadeaux
à Brac

Sur 100 m² tout pour la maison

**NOUVEAUX
HORAIRE**

MARDI AU VENDREDI :
9H30 - 12H30 / 15H - 19H
SAMEDI : 10H - 12H30 / 15 - 19H

**OUVERT EXCEPTIONNELLEMENT
LES LUNDIS 22 ET 29 OCTOBRE**

POUR LA TOUSSAINT
Compositions de fleurs artificielles

POUR HALLOWEEN
Accessoires de déguisements et maquillage
(faux sang, latex liquide, faux tatouages,
set de cicatrices, paniers citrouille ...)

POUR VOS CADEAUX ET DECO DE FIN D'ANNEE
Pensez au Bric à Brac ...

CARTE DE FIDÉLITÉ

Chèque **CAD'OYA**

114 rue Pierre Henry - KER CHALON
Tél. 02 28 11 61 41

**MEUBLES
RAD'YEU**

Elisabeth ROUET

À L'ETAGE
DU MAGASIN
DE CUISINES
VILLARBU

**NOUVELLES
COLLECTIONS**

LITERIE - MEUBLES - SALON
MOBILIER DE JARDIN - DECO
LINGE DE MAISON (DRAPS - SERVIETTES DE BAIN)

PROMO LITERIE
(NOUVEAUX PRODUITS)

OUVERT DU MARDI AU SAMEDI
de 9H30 à 12H00 et de 15H00 à 19H00
(Fermé dimanches, lundis et jours fériés)

Rue du Nord 85350 Ile d'Yeu
Tél. 02 51 26 52 17

du 18 Octobre au 30 Novembre 2018

des **PRIX**
GÉANT

Boizanne Inside adhère au réseau national le Géant du Meuble

M
LE GÉANT DU
MEUBLE

boizanne
inside

4bis, rue de l'auditoire - 44680 SAINTE-PAZANNE
02 40 02 43 66 • www.boizanne.fr

Transition énergétique

L'île d'Yeu va se mettre à l'hydrogène

Engagée dans une démarche de transition énergétique, la commune de l'île d'Yeu a choisi de se mettre à l'hydrogène. Elle s'est dotée de 3 véhicules à hydrogène et d'une station de production et de recharge d'hydrogène qui entrera en fonction début 2019.

Depuis bientôt 10 ans, la commune de l'île d'Yeu est engagée dans une démarche de transition énergétique et s'est positionnée comme territoire d'innovation en matière d'énergies renouvelables. Dans son bilan carbone réalisé en 2014, le transport (terrestre, maritime et aérien) est la principale source de gaz à effet de serre sur l'île. Forte de ce constat, la municipalité a choisi de miser sur les modes de transport doux et décarbonés (vélos, véhicules électriques...). En 2017, elle a décidé d'investir dans 3 véhicules utilitaires mixtes électricité/hydrogène et une station de production et de recharge d'hydrogène. Ces voitures, des Kangoo destinés aux services techniques de la commune, ont été transformées par la société iséroise Symbio qui conçoit des kits de piles à combustible pour différents types de véhicules (utilitaires, bus, poids lourds, bateaux).

Des véhicules « zéro émission »

Avec la technologie des piles à combustible, l'hydrogène devient une alternative très prometteuse pour une mobilité décarbonée. La pile à combustible combine l'hydrogène stocké dans un réservoir situé à bord du véhicule, avec

l'oxygène présent dans l'air. Cette réaction chimique (NDLR l'inverse de l'électrolyse) produit de l'eau, ainsi que de l'électricité qui alimente ensuite le moteur du véhicule. En plus d'être « zéro émission », ce dispositif présente plusieurs avantages. « Il permet d'augmenter l'autonomie (NDLR environ 300 km au lieu de 170 km pour un Kangoo ZE H2, selon la société Symbio) et le remplissage du réservoir d'hydrogène ne nécessite que quelques minutes, ce qui améliore significativement la disponibilité des véhicules » indique Samuel Le Goff, chargé de mission Transition Énergétique Yeu 2030.

Production d'hydrogène « vert »

Mais pour charger des véhicules à hydrogène, encore faut-il avoir de l'hydrogène. La municipalité avait prévu de mettre en place une station de distribution d'hydrogène, mais il lui fallait alors se faire livrer du gaz par bateau. « Compte tenu des coûts d'exploitation et de l'impact carbone lié à la livraison de l'hydrogène en bouteilles, nous avons opté pour une station de production et de distribution d'hydrogène. Le surcoût d'investissement sera compensé par une exploitation moins onéreuse et décarbonée » explique Michel Charreau, adjoint au développement économique et à la transition énergétique. « Cette petite station est adaptée pour une flotte de 4 véhicules et d'une dizaine de vélos » précise Samuel Le Goff. Elle sera installée à proximité du futur



La commune a acquis 3 véhicules utilitaires mixtes électricité/hydrogène

centre technique municipal (CTM) et devrait être opérationnelle courant janvier 2019. Alimentée électriquement par les panneaux photovoltaïques installés sur la toiture du CTM, elle permettra de produire de l'hydrogène « vert ».

Un investissement de 91 425 € pour la commune

Le coût des 3 véhicules et de l'installation de la station d'hydrogène se montera à 457 125 € HT, dont 15,9 % seront financés par le département et 64,2 % au moyen d'une aide obtenue dans le cadre des TEPCV (Territoires à énergie positive pour la croissance verte). Il restera donc 91 425 € HT à la charge de la commune. Pour ce projet hydrogène, elle s'est appuyée sur le Sydev (Syndicat Départemental d'Énergie et d'équipement de la Vendée), qui intervient dans le cadre du plan Vendée Hydrogène. Elle s'est également rapprochée de la Semitan, qui exploite

les transports en commun de l'agglomération nantaise et dispose déjà de véhicules à hydrogène.

Viviane Klemm



Une petite station permettra de produire de l'hydrogène en utilisant l'électricité provenant des panneaux photovoltaïques du CTM

Une liaison par drone depuis le continent pour livrer des petits colis ?

Une liaison par drone pour livrer des petits colis en provenance ou à destination du continent est-elle envisageable ? C'est la question que se pose la Poste, dans le cadre de la diversification de ses activités. Un tel service a été mis en place il y a 2 ans dans le Var par sa filiale DPD. Il permet de livrer des colis de 3 kg au maximum dans une commune difficile d'accès, qui située à une quinzaine de kilomètres du point de relais. « Nous pensons que l'utilisation de drones pour livrer rapidement des

petits colis urgents dans des lieux difficiles d'accès est une solution d'avenir. Cela permettrait par exemple au cabinet infirmier de transmettre ses analyses urgentes même après le départ de l'hélicoptère. Mais pour aller plus loin nous devons savoir si cela intéresse les acteurs économiques de l'île et le cas échéant, quels seraient leurs besoins » explique Pierre-Adrien Desmaizières, en charge du projet au sein de la Direction avant-projets innovants de la Poste.

Un courrier d'information a été envoyé aux acteurs économiques de l'île pour les informer de ce projet expérimental. Les facteurs de l'île sont chargés de les contacter et de recueillir leurs besoins. En cas d'intérêt, La Poste devra étudier la faisabilité technique (matériel, résistance au vent...), logistique, administrative (autorisations...) et financière, car survoler 20 km de mer est certainement plus compliqué que l'équivalent à terre. Autant dire qu'il faudra encore attendre quelques



années avant que des drones se transforment en pigeons voyageurs.

VK



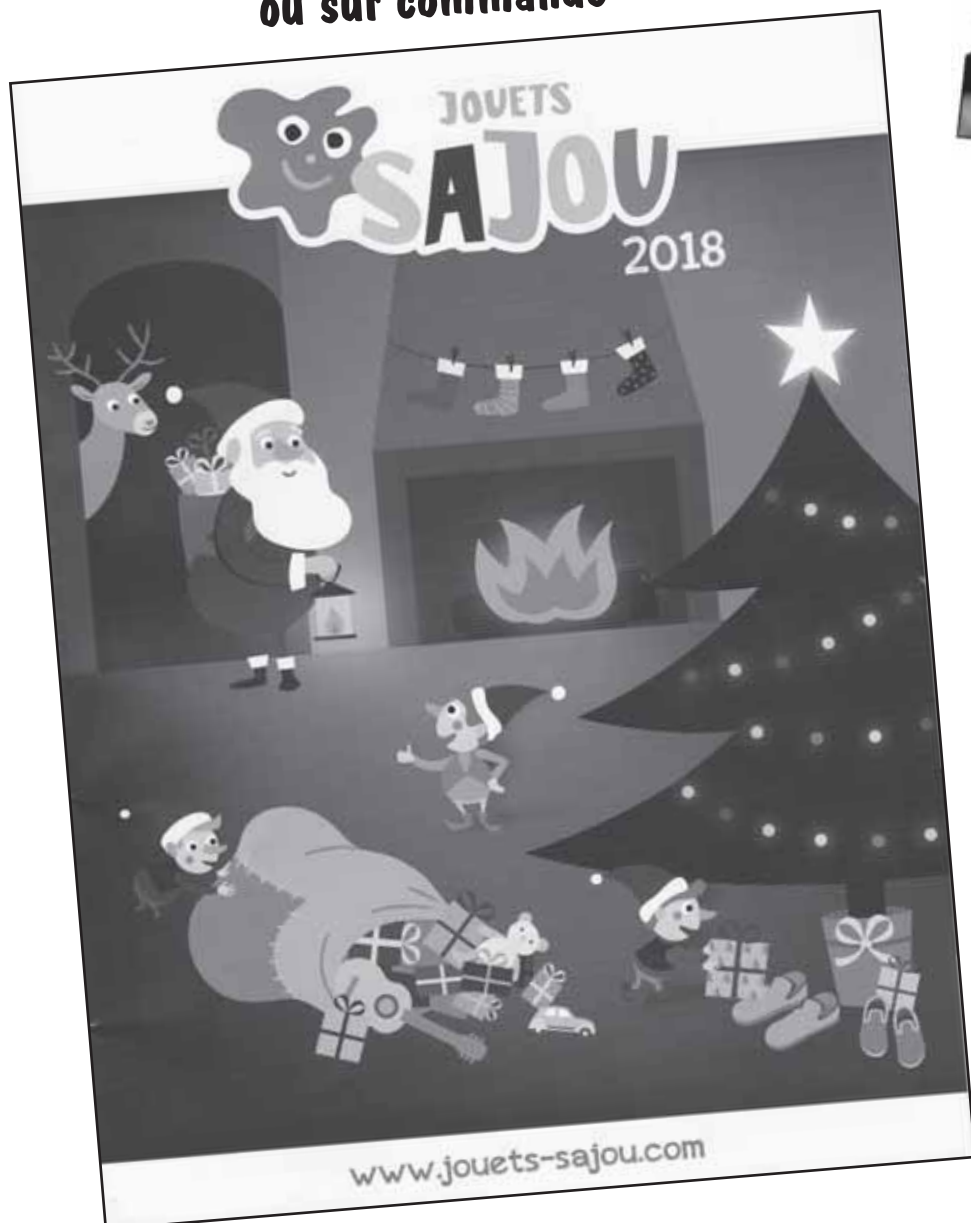
MAISON de la PRESSE



BERNARD & RIOU

20, rue de la République - 85350 Ile d'Yeu
Tél : 02 51 58 30 69

Venez découvrir votre catalogue de Noël
disponible au magasin à partir du 2 novembre
Grand choix de cadeaux en magasin
ou sur commande



Le catalogue ne sera pas distribué dans les boîtes à lettres.
Il sera uniquement disponible en libre service à La Maison de la Presse ...

Enseignement

Du changement dans les établissements scolaires

De la musique pour clôturer la 1^{re} journée, un atelier d'intégration pour les 6^e, un accueil cocooning pour les moins de 3 ans, une salle « zéro bruit » sont quelques-uns des changements mis en place par les 3 établissements scolaires de l'île d'Yeu pour l'année qui vient de débiter.

En ce début d'année scolaire, l'interdiction des téléphones portables dans l'enceinte des établissements scolaires a beaucoup fait parler d'elle. A l'île d'Yeu, ils n'avaient déjà plus droit de cité dans les 3 établissements scolaires. **« L'an passé nous avons organisé un voyage scolaire durant lequel nous avons interdit aux collégiens d'emporter leur téléphone portable. Malgré le mécontentement de certains élèves ou parents, nous avons tenu bon. Finalement tous les élèves ont participé au voyage et l'ont apprécié. Qui plus est, ils se sont parlé ! »** se souvient Eric Albiero, principal du collège des Sicardières. Le retour à la semaine de 4 jours a également fait l'unanimité au sein des 3 établissements. En parallèle, chaque établissement a mis en place des nouveautés. Petit tour d'horizon de ces changements.

Une fin de journée en musique

A l'école du Ponant l'un des principaux changements concerne la classe de CP qui a été dédoublée en raison de la réforme pour les quartiers défavorisés. **« Ce dispositif favorise l'apprentissage des élèves, car pour une partie des cours les 2 groupes continuent à travailler ensemble, mais pour les cours comme les mathématiques, le français ou la lecture, ils sont scindés »** observe la directrice Virginie Arnaud. Pour terminer en beauté leur 1^{er} jour de classe, l'école a organisé un concert de 45 minutes auquel les parents ont pu assister. Les élèves de CM2 ont chanté pour leurs camarades, avant de céder le micro à 2 membres du groupe OYAcoustic. **« Cette année nous allons consacrer une partie des apprentissages scolaires à la gestion des émotions et l'égalité filles-garçons »** indique Virginie Arnaud.



A l'école du Ponant la première journée s'est terminée avec un concert en présence de parents



Au collège des Sicardières les élèves ont participé à un atelier d'intégration

Un atelier d'intégration pour les 6^e

Début juillet le collège des Sicardières fêtait ses 40 ans. Bien des choses ont changé depuis son ouverture, mais le passage en 6^e reste toujours un événement marquant dans la vie des enfants. Cette année, pour faciliter l'intégration des élèves de 6^e, quelques jours après la rentrée scolaire un atelier de clown leur a été proposé. **« Nous souhaitons les aider à dédramatiser l'entrée en 6^e, à exprimer leurs émotions, prendre la parole en public, être à l'aise devant les autres, faire preuve de bienveillance. Cela les aidera au quotidien par la suite »** explique Morgane Richaud, leur professeur de français. Au travers de petits exercices ludiques et rythmés, Aurélien Ploquin, un clown professionnel habitué à intervenir auprès de publics enfants et adultes très différents, les a fait travailler sur ces différentes notions. Quelques heures plus tard, ceux qui avaient réussi à mettre de côté leur réserve, faisaient déjà preuve d'une plus grande aisance.

Accueil cocooning et salle zéro bruit

Dans l'établissement scolaire Notre-Dame du port, les moins de 3 ans peuvent désormais bénéficier d'un « accueil cocooning » le matin, pendant la demi-heure précédant le démarrage des cours. Ils sont pris en charge dans une salle

spécialement aménagée à cet effet. Ce service payant est ne nécessite aucune inscription préalable est n'a aucun caractère obligatoire. Il peut s'avérer très pratique quand les parents ou nounous ne sont pas disponibles à l'heure habituelle d'accueil des enfants.

Pas de dédoublement en revanche de la classe de CP, car la réforme pour les quartiers défavorisés ne s'applique pas aux établissements privés. **« Mais un enseignant spécialisé vient en renfort dans la classe durant 2 h chaque matin »** précise Anne-José Drouet, la directrice de l'établissement.

Au collège, plusieurs changements ont été mis en place et le seront encore, dans le cadre du projet « Réinvente ton établissement ». Celui-ci a permis d'identifier plusieurs axes d'évolution, parmi lesquels le bien-être des élèves, l'accentuation des liens parents-école, l'apprentissage de la natation et les voyages scolaires. Des salles de cours par discipline (salle de langues, de musique, de mathématiques, de technologie...) ont été aménagées durant les vacances d'été. Une salle « zéro bruit » accueille désormais les élèves qui recherchent le silence durant la pause de déjeuner. Ils peuvent y pratiquer tous types d'activités (lecture, révision...) et même faire la sieste s'ils le souhaitent.

Viviane Klemm



Une salle « zéro bruit » permet aux collégiens de Notre-Dame du Port de s'occuper en silence

Le restaurant scolaire s'adapte aux tendances culinaires

Pas de changements importants au niveau du restaurant scolaire, hormis un sol tout neuf dans le local cuisine. **« Nous l'attendions impatiemment, car il était très abîmé »** indique Eric Albiero, visiblement soulagé. Le restaurant scolaire de l'île est géré par le collège des Sicardières et prépare jusqu'à 300 repas par jour.

Côté menus, si la tendance est à l'augmentation continue de la part des produits bio, arriver à 20 % (l'objectif visé au niveau du département) sera difficile. **« Le bio pèse 13 % de nos approvisionnements, mais la plupart des produits viennent du continent et font donc l'objet d'un surcoût lié au transport par bateau. L'équipe de restauration a donc choisi de limiter l'achat de produits surgelés et de produits finis, préférant proposer aux élèves des plats confectionnés à partir de produits frais »**. Elle réfléchit également à la manière de proposer des repas sans viande, une demande formulée par certains élèves. Au restaurant scolaire aussi, on essaie de s'adapter aux tendances culinaires.

Mr. Bricolage

On peut compter sur lui.



RUE NEPTUNE 85350 ILE D'YEU - Tél. 02 51 58 51 90

DESHUMIDIFICATEURS



Ne laissez pas l'humidité vous pourrir la vie ! la solution : le Déshumidificateur

Pourquoi utiliser un Déshumidificateur ?

La condensation menace votre maison : détérioration de la peinture et de la tapisserie, moisissures et auréoles, pouvant aller jusqu'à favoriser le développement des champignons et des larves qui détruisent le bois.

Votre santé peut aussi en pâtir : difficultés respiratoires, rhumatismes et susceptibilité accrue aux affections.

Petite ou grande surfaces
Toute une gamme de déshumidificateurs



16 L



12 L



10 L



10 L

PREPAREZ VOTRE HIVER... CONSOMMABLES CHAUFFAGE

Bois de chauffage
chêne - charme - hêtre - frêne ...



Bûchettes
d'allumage



Filet
de bûches

Palettes bois de chauffage
(chêne - charme - hêtre)

Palette en 33 cm - 1,7 stères (1,2m) - 249 €

Palette en 50 cm - 1,5 stères (1,2m) - 219 €



Pellets



**Bûches de
bois densifié**



OUVERT DU LUNDI AU SAMEDI DE 9H00 A 12H30 ET DE 15H00 A 18H30
FERME LE DIMANCHE ET JOURS FERIES

Exposition

« Les échanges insulaires », un regard différent sur le quotidien des Islais

Au travers de l'exposition de photos « Les échanges insulaires » mise en place sur le quai du Canada, Seghir Zouaoui porte un regard différent sur le quotidien des Islais.

Chaque année en septembre, la commune propose une exposition de photos sur le thème de l'île d'Yeu. Cette année, elle a demandé à Seghir Zouaoui, un photographe de Saint-Etienne, de poser son regard sur le quotidien des habitants de l'île d'Yeu dans le cadre d'une résidence de 30 jours. « **Contrairement aux années précédentes, nous n'avions pas imposé de thème précis dans l'appel à projets pour cette exposition. Nous avons reçu 48 propositions et avons été séduits par les photos de Seghir Zouaoui, qui représentaient des danseurs en mouvement. De plus, il était le seul à nous proposer de mettre en avant les échanges entre les habitants de l'île** » indiquait Sylvie Groc, 1^{er} adjointe en charge de la culture, lors de l'inauguration de l'exposition.

Mouvement et échanges en noir et blanc

« **Avant de répondre à l'appel à projets lancé par la mairie, je ne connaissais pas l'île d'Yeu, mais j'ai tout de suite été intéressé par l'idée de travailler sur l'insularité. J'imaginai alors qu'elle était synonyme d'isolement. Mais celui-ci est tout à fait relatif et je m'en suis rendu compte en cherchant à en savoir plus sur l'île d'Yeu** » explique le photographe stéphanois, qui a rapidement compris l'importance des liens entre ses habitants. « **Loin du cliché du lieu de vacances, l'île d'Yeu est aussi un territoire où l'échange et le partage sont essentiels. Or ces notions me tiennent à cœur depuis toujours. En plus du thème du mouvement que m'a finalement imposé la mairie et de celui de l'échange que j'avais envie de faire ressortir, j'ai choisi d'apporter une plus-value**



Seghir Zouaoui prend la pose devant l'une de ses photos préférées.

artistique avec le noir et blanc, ainsi qu'en plaçant un cadre, des lignes de force, dans mes photos » expliquait le photographe.

Des instantanés de vie

Pour s'imprégner de la vie de l'île et aller à la rencontre de ses habitants, Seghir Zouaoui y a séjourné à 3 reprises de mars à juin. « **A chaque fois j'ai reçu un accueil de rêve de la part de tout le monde** ». Durant ses séjours islais, l'artiste a réalisé plus de 1 000 photos. « **Il m'a été difficile de n'en retenir que 21, même si les sujets que j'ai choisis se sont rapidement imposés** ». Les 21 clichés en noir

et blanc de Seghir Zouaoui sont des instantanés de la vie des Islais, des situations prises sur le vif. De la Bibliothèque à roulettes au centre de tri des déchets, en passant par la soirée de la Saint Patrick ou le concert du 20^e anniversaire des Inattendus, ils révèlent la générosité, la confiance, la gaieté et le dynamisme qui animent les habitants de l'île d'Yeu. « Les échanges insulaires » est finalement une exposition sur une autre vision de l'art de vivre à l'islaise. Mise en place depuis le 18 septembre sur le quai du Canada, l'exposition y restera au moins jusqu'à la fin des vacances de la Toussaint.

VK

Le Comptoir à ID vous salue et tire sa révérence

« Le succès consiste à aller d'échecs en échecs sans perdre son enthousiasme » disait Winston Churchill, nous rajouterions « sans son humour ! » Nous avons passé quatre belles années grâce à vous. Malheureusement, « Si l'on veut gagner sa vie, il suffit de travailler. Mais si l'on veut devenir riche, il faut trouver autre chose » (Alphonse Karr).

Quatre ans de bons moments, de franches rigolades dans la rue, et ... de vélos à contresens !

Pierre Dac le disait : « Un sens interdit, en somme, ce n'est qu'un sens autorisé, mais pris à l'envers ».

La rue sera calme cet hiver, il n'y aura plus de petites phrases pour l'égayer ; alors quand il fera froid, pensez à Churchill et son conseil : « Une pomme par jour éloigne le médecin ... si on vise bien ! »

... Et le lendemain de vos banquets, écoutez la voix de Tristan Bernard qui vous dit : « l'arête est la vengeance du poisson et la gueule de bois, la colère des raisins ».

Enfin, quatre ans de jolies rencontres et de partages culinaires avec de joyeux épicuriens.

Merci à vous, « soyez vous-même tous les autres sont déjà pris » (Oscar Wilde).

Notre humour n'a pas suffi ... comme Jean Yanne, « j'ai déjà essayé de payer mes impôts avec le sourire, mais ils préfèrent un chèque ».

Alors bon vent, à bientôt sur les chemins du caillou ... Et comme l'a dit notre Valéry national au siècle dernier : « Au Revoir ».

Margot et David
Ex Comptoir à ID

eureka
ma maison

**Quincaillerie
Droguerie Cosca**

Place "La Pylaie" - Ile d'Yeu
Tél. 02 51 58 30 38

COMMANDEZ EN LIGNE
24H/24
www.eureka-liledyeu.fr

Clés

Nous reproduisons
toutes vos clés :
**Habitat - Automobile
Sécurité ...**

ASTRAL - SIGMA
2 MACHINES A TEINTER POUR MIEUX VOUS SERVIR
NOUS CREONS LA COULEUR QU'IL VOUS FAUT !

*Comptoir
de la Décoration*

**GROSSISTE
POUR LES ARTISANS PEINTRES
MAGASIN OUVERT AUX PARTICULIERS
ET PROFESSIONNELS**

PEINTURE PROFESSIONNELLE
DE FABRICATION FRANÇAISE



Venez découvrir toutes les gammes
de peintures ainsi qu'une multitude
de teintes qui habilleront votre habitat
l'intérieur extérieur du sol au plafond

Collections de revêtements de sol
Carte de fidélité - Chèque Cad'Oya acceptés
**Location : échafaudage - nettoyeur haute pression
Pulvérisateur antimousse avec batterie**

LIVRAISON GRATUITE

**9 rue Calypso - BP 112
85350 L'ILE D'YEU
02 51 58 73 53**
comptoir.deco.yeu@gmail.com

OUVERT TOUS LES JOURS :
8H - 12H / 14H30 - 18H30
(fermeture à 17H30 le samedi)
fermé dimanches
et jours fériés

Siret N° 82855199400019

BRICO **MARCHÉ**

Pouvoir tout faire Moins cher

RUE DES ARTISANS (à côté de la déchetterie) - CHALLANS

LIVRAISON PELLETS ET BOIS DE CHAUFFAGE

A partir de 2 palettes de pellets (Soit 144 sacs à 4,20 € pièce)

ou A partir de 2 palettes de bois de chauffage
(chêne, charme, hêtre) coupé en 50cm
(soit 1 stère par palette à 89,95€ la palette)

**votre Bricomarché vous offre la livraison
jusqu'à l'embarcadere de Fromentine.**

**LIVRAISON POSSIBLE
A L'EMBARCADERE
DE FROMENTINE
OU PAR LA POSTE**

NOUVEAUX HORAIRES
MAGASIN : DE 9H À 12H30 ET DE 14H À 19H
BÂTI : DE 7H30 À 12H30 ET DE 14H À 19H

2 fois +
DE SURFACE 7200 M²
DE CHOIX
DE NOUVEAUTÉS
BÂTI COUVERT

Jean-Claude Orsonneau nous a quittés

Son abord sympathique, sa gentillesse, son sourire et sa bonhomie en faisaient un homme que l'on n'oublie pas. Mais Jean-Claude Orsonneau a tiré sa révérence. Retour sur le parcours de cet ancien marin, poissonnier, maire de l'île d'Yeu, chanteur passionné et joyeux drille.

Issu d'une famille de marins, comme beaucoup d'Islais Jean-Claude Orsonneau a été initié à la pêche au thon alors qu'il n'était encore qu'un gamin (à 9 ans). Une révélation pour le petit moussaillon, qui a su alors qu'il deviendrait marin. Dès l'âge de 14 ans, il a débuté sa formation en tant que mousse. Au fil des années il a cumulé les expériences, à bord du *Verseau*, de la *Sauterelle*, du *Mont Saint-Jean*... De la pêche il est passé au commerce, en entrant à la Régie Yeu Continent, où il a navigué sur l'*Amiral de Joinville*, l'*Insula Oya* et le *Président Auguste Durand*. Son diplôme de capitaine de pêche en poche, il a intégré l'ISTPM (devenu IFREMER par la suite) où il a navigué à bord du navire océanographique la *Thalassa I*, ainsi que du chalutier-école *La Perle*, dont il est devenu capitaine en second en 1971, à 33 ans seulement. Ce navire contribuait à la formation de professionnels de la pêche et réalisait ainsi que pour réaliser des campagnes océanographiques. Durant plusieurs années, il a ainsi sillonné les océans, mais les missions se sont progressivement raréfiées.

De la navigation à la poissonnerie

Encouragé par plusieurs amis poissonniers, en 1976 il a décidé d'ouvrir une poissonnerie à Saint-Herblain avec son épouse. Il a très rapidement trouvé ses marques dans ce nouveau métier devenu synonyme de plaisir, « surtout quand il allait acheter du poisson à la criée du Croisic au milieu de la nuit » se souvient sa fille Christine. Il a du reste transmis le virus à Christine et ses frères Fabrice et Stéphane. Tous trois aimaient bien donner un coup de main à la poissonnerie et sont d'ailleurs devenus poissonniers par la suite. « C'est un beau métier, mais il ne faut pas craindre le froid » assure Christine.

De retour à l'île d'Yeu

En 1994, quand est venue l'heure de la retraite, Jean-Claude Orsonneau a tout naturellement décidé de revenir sur son île. Quelques mois plus tard, il est devenu 1^{er} adjoint du nouveau maire Jean-Claude Bernard. Mais au printemps 1996, le refus par le préfet d'accorder toute une série de permis de construire a entraîné la démission très médiatisée de 21 élus sur 27. Jean-Claude Bernard ne souhaitant pas se représenter, il a poussé Jean-Claude Orsonneau à y aller. En plein mois d'août, alors que la saison estivale battait son plein, il a été élu maire. « C'est pendant le mandat de Jean-Claude que nous avons mis au sec le Corsaire sur le quai de la Chapelle. Il nous a beaucoup facilité la tâche » se souvient Marc Ricolleau qui était alors président de l'association *Le Corsaire*. En 2001, une fois son mandat de maire terminé, Jean-Claude Orsonneau a décidé de profiter de sa retraite.

La chanson, une passion sur le tard

Comme il avait envie de chanter depuis un moment déjà, il s'est décidé à en parler à Guy Mayoux, le fondateur du groupe *Les Mélés d'Yeu* (accordéon, guitare et chant). « Cela tombait bien, car un chanteur supplémentaire nous permettait d'étoffer le groupe ». L'aventure avec *Les Mélés d'Yeu* (le groupe, puis aussi la chorale) ne s'est jamais arrêtée. Ils ont même enregistré 2 CD dont l'un en 2007, qui a été commercialisé. « Durant toutes ces années nous nous sommes produits à l'île d'Yeu bien sûr (dans les bars de l'Escadrille, de l'Artimon, de la Frégate, à ÎleOya...), mais aussi à Saint-Gilles-Croix-de-Vie (fête du Poisson), Noirmoutier (fête de la Bonnotte), aux Insulaires (Belle-Île, Ouessant et Yeu), ainsi que dans le Maine-et-Loire, en Corrèze et en Charente-Maritime. Que de bons souvenirs ! » résume Guy Mayoux. Aujourd'hui *Le marchand de bonheur* (une chanson qu'il aimait beaucoup interpréter) s'en est allé, mais son souvenir restera bien présent.

Viviane Klemm



Maire de l'île d'Yeu de 1995 à 2001 (Crédit : Famille Orsonneau)



Poissonnier avec son épouse à Saint-Herblain (Crédit : Famille Orsonneau)



Première campagne au thon à 9 ans (Crédit : Famille Orsonneau)



Chanteur au sein du groupe des Mélés d'Yeu (Crédit : Famille Orsonneau)

Il y a 8 ans, je créais La Maison d'Haïa et étais loin de me douter de l'incroyable aventure que je vivrais grâce à vous...Merci !
 Votre soutien, vos conseils et vos encouragements m'ont tout au long de ces années, beaucoup apporté.
 Je garderai un souvenir précieux de cette activité, des gens que j'y ai rencontré, des vendeuses qui m'auront accompagné et de Romain qui m'aura tant épaulé et encouragé...
 Aujourd'hui je quitte l'île d'Yeu pour me consacrer à de nouveaux projets et développer mon activité artisanale de créations de bijoux en tissage macramé, appelé Haïa Loba Mia.
 Avec un plaisir immense, je passe la main à Ludivine, cette femme incroyable, tombée amoureuse de la boutique et prête à continuer l'histoire de La Maison d'Haïa avec toute sa belle énergie.
 Styliste onguilaire et passionnée par les cosmétiques bio, la fabrication de produits maison et le sans emballage, elle conserve l'esprit du lieu, garde vos produits favoris, mais développera et élargira bien des gammes de produits formidables ! Rien ne bouge, au rez-de-chaussé retrouvez toujours, bougies, savons, soins corporels, foutas, linge de maison, bijoux et foulards.
 A l'étage, le grand rayon prêt-à-porter mitoyen au salon de beauté de Ludivine, appelé, La Baie des ongles !

La Maison d'Haïa

Nouvelles routes ...



2 rue de l'Abbesse
Port Joinville

Nos horaires d'ouverture: **Octobre** 10h-12h30 16h-19h
Novembre 10h-12h30 +samedi am
Decembre 10h-12h30 16h-19h
 du mardi au samedi

La Baie des Ongles
 Votre styliste onguilaire à l'étage de
La Maison d'Haïa
 Rendez-vous sur place ou au
06.51.67.37.34

Nails Art
 Extention
 Gainage
 en gel
 Vernis
 semi-permanent

JUSQU'À
-50%
 sur des centaines d'articles
MODE ET MAISON

Bijoux artisanaux
 en tissage macramé
 Suivez
 Haïa Loba Mia
 06.33.28.64.24
 magali.haia.martin@gmail.com



AUDITION BRESSOLLETTE

Etudes et Solutions Prothétiques Adultes et Enfants



**+ de 100 points de Qualité
 et de Services Certifiés !**

- Études financières Personnalisées
- GRATUIT: Garantie 4 ans Panne*
- Possibilité Garantie Perte/Vol/Casse

*sous réserve du renvoi du questionnaire satisfaction

- Nos Services :**
- Vérification et Nettoyage GRATUITS de votre appareillage
 - BILAN Auditif non médical GRATUIT
 - ESSAIS** dans la vie courante sans engagement
 - Présentation des nouvelles technologies

Frédéric BRESSOLLETTE
 Audioprothésiste DE
 DU Audiologie
 DU Audiophonologie de l'Enfant

**sur prescription médicale

ROCHE S/YON 02 51 36 92 92
 17 rue du Mal. Joffre

CHALLANS 02 51 55 07 07
 2 Pl. de l'Hôtel de Ville

Solidarité

Une collecte de vieux papiers pour Loane

Pour apporter son aide à sa petite-cousine Loane, qui est ne peut pas marcher en raison d'une infirmité motrice cérébrale, Thommy Gloria a organisé une collecte de vieux papiers. Cette opération de solidarité a suscité un véritable engouement.

Loane est une jeune fille de 10 ans comme les autres, si ce n'est qu'elle est atteinte d'une infirmité motrice cérébrale, qui l'empêche de se tenir debout et de marcher. Ce handicap est lié à sa naissance presque 3 mois avant terme. Aujourd'hui elle doit se déplacer en fauteuil roulant, autant dire que le quotidien n'est pas simple. Ses parents Estelle et Eric Cadou, un marin pêcheur originaire de l'île d'Yeu, se démentent pour trouver des solutions matérielles, ainsi que des thérapies qui permettraient un jour à leur fille de pouvoir marcher.

A Guidel (Morbihan) leur commune de résidence, pour trouver des fonds ils ont créé l'association « La Dé-marche de Loane ». Grâce à diverses initiatives, ils ont notamment pu équiper leur monospace de manière à pouvoir aisément y faire entrer le fauteuil de leur fille. A force de recherches, ils ont aussi découvert



Thommy Gloria et ses 2 fidèles lieutenants Célian et Jovan

une thérapie psychomotrice, la méthode Medek, qui a des effets très bénéfiques sur Loane. Mais pour pouvoir profiter de cette thérapie, la petite famille doit régulièrement se rendre dans un centre spécialisé situé à Barcelone (NDLR celui où vont aussi Mya et ses parents, dont nous avons parlé dans la Gazette n° 248 du 11 août). Or ces stages sont très coûteux et non remboursés par la Sécurité Sociale.

pour que la déchèterie puisse nous donner elle aussi des vieux papiers. Yeu Continent a chargé, acheminé et déchargé gratuitement les big bags à Lorient avec l'Insula Oya 2, à l'occasion de sa révision annuelle ». A Lorient Estelle et Eric Cadou entourés d'une vingtaine de personnes se sont retrouvés pour décharger les big bags dans une benne. La collecte s'est poursuivie sur place pendant quelques jours.



Loane et ses parents


Un projet qui a rassemblé...

A l'île d'Yeu, leur cousin Thommy Gloria a vraiment envie de les aider. Courant août, il a eu l'idée d'organiser une collecte de vieux papiers qui seraient acheminés par bateau à Lorient, pour être revendus à une entreprise de traitement. Une telle initiative avait été mise en œuvre quelques mois plus tôt par Estelle et Eric Cadou à Lorient. Thommy Gloria en a parlé à Fabien Dulon, le directeur de la Régie Yeu Continent, qui a tout de suite été emballé par l'idée. « J'ai eu l'occasion de rencontrer Loane et ses parents, qui viennent régulièrement en vacances à l'île d'Yeu. Le projet m'a paru sympa, car il permet de donner un coup de main à une famille de l'île. J'en ai parlé aux navigateurs qui étaient aussi partants ». Très enthousiaste, Thommy Gloria a réussi à convaincre sa famille, des amis, ainsi que Célian et Jovan, d'embarquer dans ce projet. Les 2 adolescents ont été ses fidèles lieutenants durant toute cette opération. « Ils m'ont donné un énorme coup de main. C'était génial ! ». Plusieurs entreprises se sont également associées au projet. « VM Matériaux a fourni les big bag et Buchoul Recyclage les a stockés en attendant de les transporter à la gare maritime. La Cave de la Forge, Vival, Casino et Super U ont servi de point de collecte. La mairie a fait le nécessaire

20 tonnes inespérées

Quand il y repense, Thommy Gloria n'en revient toujours pas. « Je ne m'attendais pas à un tel succès ! ». Il rêvait tout au plus d'une dizaine de tonnes, mais tout est allé plus vite qu'il ne le pensait et pendant plus d'un mois il lui a fallu être sur tous les fronts. Il fallait passer régulièrement dans les points de collecte pour vider les contenants, trier les déchets pour enlever ceux qui n'avaient rien à y faire, répondre aux nombreux appels téléphoniques... Mais le résultat en valait la chandelle. « Nous avons atteint 20 tonnes, c'est énorme ! ». Aujourd'hui il aimerait remercier individuellement tous ceux, proches, partenaires et donateurs, qui ont contribué à cette belle opération de solidarité, mais ils sont bien trop nombreux. « Nous avons même été contactés par des gens du continent, qui nous ont déposé du papier à la gare maritime de Fromentine ». La solidarité est partout...

Viviane Klemm



ÉMARD OPTIQUE

NOUVELLES
COLLECTIONS 2019

vous accueille TOUTE L'ANNEE

Du Mardi au Samedi
9H30 - 12H00 / 15H00 - 19H00

22, rue de la République - 02 51 58 70 62
emard-optique.fr

 [emardoptique](https://www.facebook.com/emardoptique)

Ets ISLAIS MARTIN POMPES FUNÈRES ISLAISES

5 Rue Georges Clémenceau

-20% sur les modèles d'expositions (hors pose)

Contrat obsèques par des professionnels du funéraire

OUVERT DU LUNDI AU VENDREDI de 10h00 à 12h00
En cas de décès 9h30 - 12h30 / 15h30 - 18h30 du lundi au samedi

Tél : 02 51 58 40 41 pf.islaimartin@orange.fr

Didier, Cyril, M-Laure, Antoine, Isabelle, à votre service sur rendez-vous.
Habilitation Préfectorale 96-85-122

ENTRETIEN - RENOVATION

VENTE MONUMENT GRANIT à partir de 1355 € hors pose / gravure / et transport

CREATION DE TOMBE BLANCHE

« C'est le printemps » pensez à nous contacter pour peindre vos tombes blanches
Contrat d'entretien à l'année ...

Chloé Beauté

Soins

Détection

ID Cadeaux

VOTRE ESTHÉTICIENNE A DOMICILE

Le bien-être
à votre porte

07 71 06 31 91
chloebeaute@orange.fr

Entre Parenthèses INSTITUT & SPA

Soins du visage et du corps - Modelages relaxants - Épilation
Maquillage - Beauté des mains et des pieds

JACUZZI - SAUNA - HAMMAM

contact@entreparentheses-yeu.com

11 Bis rue des Cuisis
85 350 l'Île d'Yeu
02 51 58 40 80

Du Lundi au Samedi 10H00 à 12H30

- 15H00 à 19H00
(fermé le mercredi)

www.entreparentheses-yeu.com

DECLIFOR

INSTITUT DE BEAUTÉ



HAMMAM-SAUNA-JACUZZI

PAYOT

Duo Beauté

Coiffure - Esthétique - À domicile

Facebook : Duo Beauté - 06 86 98 54 63 - Elodie ROUET

Benedicte Bourel

Maître enseignante Reiki et Lahochi

Êtes-vous stressé, fatigué, avez besoin d'un moment de détente pour faire le plein d'énergie?
Offrez-vous une séance énergétique pour améliorer votre bien être physique, émotionnel et psychologique.
Nettoyage énergétique de lieux.



Rdv : 06 64 91 43 43 - <http://www.benedicte-reiki.fr>

VANES STYLES

(Anciennement ZIG ZAG FUN)

Vanessa est heureuse de vous retrouver pour toutes prestations de coiffure à votre domicile. Renseignements et rendez-vous au :

06 . 65 . 61 . 23 . 82

"Anciens commerces et vie d'antan"

La Médaille militaire pour nos anciens d'Algérie

Le 11 novembre 2018, nous célébrerons le centenaire de l'armistice de cette guerre que l'on coutume d'appeler la Grande guerre. Mais malheureusement, elle ne fut pas la « Der des der » ! D'autres conflits ont ensuite endeuillé la France, la Seconde guerre mondiale, les hostilités en Indochine et en Algérie. Trois de nos anciens soldats ont été récemment honorés en recevant la plus haute distinction militaire, la médaille militaire pour leur acte de courage en Algérie. Cette commémoration est l'occasion pour revenir sur ces terribles moments.

Fin des années 1950. L'île d'Yeu connaît un renouveau de sa flottille de pêche au thon. Tandis que les anciens voiliers : *Capy*, *Thérèse de l'Enfant-Jésus* ou encore *Petite-Louissette* tentent de retrouver une nouvelle jeunesse en s'équipant d'un moteur, de superbes bolindiers sortent des chantiers Charon ou Baranger : *Brise-lames*, *Sautemouton*, *Connétable*, *Sauterelle*, *Vieux-Marin* ou encore *Notre-Dame du Port*. C'est le début pour certains de la pêche à l'appât vivant... Et les deux usines de conserverie Bouvais-Flon et Amieux tournent à plein. Les rues résonnent des cris d'enfants si nombreux. Plus de cent petits naissent chaque année dont les deux tiers voient le jour sur l'île. Certes la mer reste toujours cruelle mais il fait bon vivre dans notre île en plein renouveau. Pourtant les nuages s'amoncellent et la France est engagée dans une guerre « sans nom » en Algérie, face au Front de Libération Nationale. Les gars de l'île, marins ou non, sont appelés sous les drapeaux pour effectuer leur service militaire qui, à l'époque, dure 18 mois. Les marins embarquent sur des croiseurs, escorteurs rapides ou d'escadre. Certains à l'amirauté d'Alger. D'autres ont servi comme fusiliers marins. Les soldats, pour la plupart des « biffins » (infanterie) après des mois de classes partent dans des régions isolées d'Algérie pour des opérations de maintien de l'ordre.

Paul Izacard

1956 - Le gendarme Gillet est venu au Ker Pierre-Borny apporter à Paul Izacard sa feuille de route. Il quitte alors l'usine Bouvais-Flon où il travaille comme magasinier sous les ordres de « tonton Louis » Coindreau. Direction Rennes où il effectue 4 mois de classes puis cap sur Marseille. Il embarque avec plus de 4000 soldats sur le vieux paquebot *Athos 2* pour Alger. Paul Izacard rejoint sa compagnie en Grande Kabylie du côté de Blida. Régulièrement, des patrouilles sillonnent le secteur et tentent de repérer des membres du FLN. L'objectif est signaler les mouvements sans intervenir.



Paul Izacard à Tigrin en 1956.
Coll. P. Izacard

L'isolement est parfois dur à vivre... bien sûr, il y a le courrier mais les nouvelles ne sont pas toujours bonnes. Paul n'est pas là depuis bien longtemps quand il apprend qu'un ami, Gaston Burgaud qui travaillait au café de l'Ancre au Port, a été tué le 12 novembre 1956 à Palestro dans une embuscade. Le coup est dur et Paul n'a qu'une envie, venger l'ami disparu. Les sous-officiers tentent alors de calmer le jeune et intrépide combattant... En avril 1957, Paul put bénéficier comme les soldats de cette région d'un moment de repos en séjournant à Alger chez la comtesse du Luart. Cette étonnante femme d'origine russe, mariée à un Français, s'illustra pendant la seconde guerre mondiale comme infirmière. Elle organise désormais en Algérie des lieux de détente pour que les jeunes appelés en permission puissent oublier un moment les horreurs de cette guerre très particulière.

Avril 1958, Paul est en patrouille de nuit ; une opération de routine. Dans le silence absolu, les quatre hommes avancent sous la direction du sergent-chef Leloup. Quand tout à coup, Paul distingue dans la pénombre une silhouette qui s'enfuit. Son sang ne fait qu'un tour. Il poursuit le fugitif, le plaque au sol et neutralise son revolver. Il s'agit d'un membre du FLN qui collectait dans les villages. Cet acte de bravoure est alors rapporté par le sous-officier dans cette citation : « *Excellent grenadier voltigeur de la 5^e compagnie du 2^e bataillon du 2^e régiment d'Infanterie, toujours en tête de son groupe. S'est particulièrement distingué le 28 avril 1958, à 5 kilomètres à l'est de Moudjébeur, au cours d'une patrouille de nuit, arrêtant lui-même un collecteur de fonds et récupérant son pistolet.* » Un service de 18 mois qui se transforme au fil des événements en 24 puis 27 mois. Il ne rentre qu'une seule fois



André Rathouit le jour de sa remise de décoration.
Coll. A. Rathouit

à l'île d'Yeu pour une permission de 12 jours à partir de Marseille. Paul Izacard qui n'avait pu recevoir sa médaille en Algérie fut décoré des mains de Joseph Poiraud, « Le Christ », le président des Anciens combattants de l'île d'Yeu, au Casino, devant les gendarmes au garde à vous ! Puis, il embarqua comme matelot à bord du *Capy*.

André Rathouit

André Rathouit est un peu plus jeune que Paul Izacard. Il vit au Ker Bossy et travaille lui aussi à l'usine Bouvais-Flon. Sa feuille de route le conduit fin 1956 à Guingamp où il ne reste que trois jours. Puis, il prend le train pour Marseille et embarque sur la *Ville d'Oran*. Il débarque à Oran et prend la direction de Relizane. Il est affecté dans un régiment de Tirailleurs algériens et porte cape, ceinture et chéchia. Puis, il est affecté dans un régiment d'artillerie anti-aérienne près de Tizi Ouzou, à Makouda. Comme Paul Izacard, il put bénéficier d'un peu de repos chez la comtesse du Luart à Alger. Les opérations se succèdent toujours pleines de danger. André est en opération quand il rencontre, un jour, un vieil Algérien qui, les larmes aux yeux, montre aux jeunes soldats sa croix de guerre 14/18 et plusieurs autres décorations. La patrouille présente aussitôt les armes pour rendre hommage à l'ancien combattant de la Grande guerre. Puis les jeunes soldats partagent leur émotion avec leur ancien autour d'un solide kawa. Etrange guerre ! Au début du mois d'août 1958, La compagnie se lance dans une opération de grande envergure. Elle est appuyée



Yvon Poiraud, le jour de sa remise de décoration.
Coll. Y Poiraud

par la Légion, de Chasseurs-alpins et des Parachutistes. André Rathouit fait preuve de beaucoup de sang froid pour repousser une attaque, au fusil mitrailleur, au cours de laquelle le lieutenant est très grièvement blessé. Il le porte lui-même sur ses épaules et part avec lui en hélicoptère en direction de Tizi Ouzou où le blessé succombe à ses blessures. Le général Faure le décore avec 6 autres soldats de la médaille de la valeur militaire avec étoile de bronze pour cette citation à l'ordre du régiment : « *Canonier valeureux, tireur au fusil-mitrailleur d'un grand sang-froid. A participé depuis 13 mois à toutes les opérations du groupe. S'est particulièrement distingué le 23 juin 1958 à Ifuzar (Grande Kabylie). Au cours de la destruction d'un réduit rebelle fortement retranché a, par ses tirs précis, abattu lui-même un hors la loi et neutralisé la résistance adverse.* »

André comme beaucoup de soldats ne bénéficia que d'une permission pendant ce long séjour en Algérie qui s'acheva en juillet 1958.

Yvon Poiraud

Septembre 1957. Yvon Poiraud quitte l'entreprise de maçonnerie que dirige Raphaël Colas. C'est à Blois qu'il est formé pour devenir radio. Il passe ses brevets de radio, téléphone et monteur de ligne puis comme ses compatriotes prend la direction de Marseille. Il traverse la Méditerranée à bord du vieil *Athos 2*. Il va d'Oran à Fez en train où il retrouve le 5^{ème} régiment d'Infanterie du Maroc, où il est affecté

Ile d'Yeu

comme voltigeur. La mission de ce régiment est de surveiller les mines de manganèse de Bouarfa ; elle va ensuite à Oujda pour sécuriser un dépôt de carburant et de munitions. En août 1958, le régiment pénètre en Algérie et se cantonne près de Tlemcen. Il est trop éloigné d'Alger pour aller chez "comtesse" pour un moment de repos, mais il peut se rendre à la base de la marine à Oran qui permet aux soldats de souffler un peu. Pour remonter le moral, la mairie de l'île d'Yeu organisa l'envoi de colis pour les appelés, et puis il y a les lettres et les journaux. Un jour, un aumônier apporte le magazine *Le Pèlerin*. Yves est habitué à le lire à l'île d'Yeu ; il le parcourt et découvre avec étonnement une photo de Port-Joinville avec un article sur le départ de thoniers de l'île d'Yeu. Cette photo aussi inattendue lui procure alors une joie profonde...

Lors d'une première sortie, la 6^{ème} compagnie 3^{ème} section renforcée, part à la découverte du territoire. Chaque soldat est lourdement équipé : un fusil américain Garand,

avec six grenades à fusil et 90 cartouches. La section pénètre dans un défilé. Yvon ferme la marche. Quand tout à coup, il entend un sifflement au dessus de sa tête. Il croit un instant à une simulation d'un exercice avec une grenade à blanc quand, il perçoit tapis dans le creux d'une roche, un rebelle qui tient une nouvelle grenade. Instant pathétique où tout bascule. La vie ne tient plus qu'à un fil. En une fraction de seconde, c'est toute l'histoire d'une vie, l'image de ses parents, de ses amis. C'est fini. Pourtant dans un geste désespéré, il se jette dans un ultime corps à corps. La seconde grenade heurte le bord de son casque. L'ennemi tente de l'étrangler avec sa jugulaire. Les autres soldats étonnés de ne plus voir Yvon, reviennent en arrière et se précipitent pour maîtriser l'attaquant en pointant sur son visage deux mitraillettes. Le capitaine Berra souligne le geste du soldat Poiraud qui sauva probablement des vies. Yvon fut le premier de son bataillon à recevoir la médaille de la valeur militaire avec étoile de

bronze pour la citation à l'ordre du régiment : « *Voltigeur courageux, volontaire pour toutes les missions, s'est déjà signalé aux cours de nombreuses opérations. Vient de nouveau de se distinguer le 28 10 58 dans la vallée de Tizi (Région de Tlemcen) malgré des jets de grenades, s'est lancé sur un rebelle, l'a capturé après un sérieux corps à corps donnant à tous un bel exemple de courage et de mépris du danger.* »

A ces actes de courage, il faudrait ajouter ceux de Gérard Papin ou d'Albert Berlivet – tous les deux décédés. Berlivet, fusilier-marin, reçut lui aussi la médaille de valeur militaire avec étoile de bronze avec cette citation : « *Matelot présent en AFN depuis le 30 janvier 1956. A participé à toutes les opérations de la Compagnie en qualité d'observateur et d'agent de liaison. S'est toujours fait remarquer par son sens du terrain, son cran et ses initiatives. Le 17 mars 1957, vers 19 h. lors de la prise du village de Zezarda, a réussi par la rapidité de son action à maîtriser un H.L.L.*

(hors la loi) armé d'un fusil de chasse qui s'était réfugié dans une mechta. A montré ainsi ses excellentes qualités militaires, son sang-froid et son total mépris du danger. »

Tous nos «appelés» de la guerre d'Algérie ont très peu parlé de cette guerre ni auprès de leur famille ni avec leurs amis. Si cette discrétion les honore, leur courage ne doit pas être oublié. Aujourd'hui, ils savourent, peut-être plus que d'autres, la joie d'être en vie en s'adonnant à leur passion : la pétanque ou les bateaux en bouteille, les timbres ou les voyages.

En leur décernant la plus haute distinction exclusivement réservée aux militaires: la Médaille militaire, la Nation a voulu mettre en évidence leur sens du devoir. Puissent les générations à venir ne jamais les oublier.

Jean-François Henry

ALGER; le 30 AVRIL 1957	
DEJUNER	DINER
Salade Algérienne	Connaomé petite Fête
-----	Saussonis aux fruits de Mer
Steak Grillé	Mérot froid Nyonnaise
Petits pois à la Française	Pommes Paysanne
Salade	Choux à la Crêpe
Pommes	-!-!-!-!-
Café	
-!-!-!-!-	

Menu au Centre militaire de détente interarmées. Chez la Comtesse !
Coll. P. Izacard



Paul Izacard -à gauche - au cours d'une patrouille. Coll. P. Izacard.



Noël 1958 à Oran, sous les palmiers. Yvon Poiraud est à droite. Coll. Y. Poiraud



André Rathouit porte la chècheia des Tirailleurs algériens.
Coll. A. Rathouit



En formation à Hourtin, six "matafs" de l'île d'Yeu (1955/6)
Debout de gauche à droite, Michel Bétus, Jeannot Guilbaud, Denis Teraud « lapin ». Accroupis, Albert Berlivet, Gilles Teraud « lutin » et Yves Gaillard « Barberousse ». Plusieurs deviendront fusiliers-marins. - Coll. M. Teraud

"Anciens commerces et vie d'antan" Le 11 novembre 1918

Cette date est gravée dans le marbre de notre histoire. Elle marque la fin d'une guerre qui, pour la première fois a impliqué des nations de tous les continents et qui a fait des millions de morts. A l'île d'Yeu, comme partout en France, la population est épuisée par tant d'épreuves. Au printemps 1918, elle espère malgré tout que cette guerre interminable va mettre fin à tant de souffrances. Depuis un an, l'île est bouleversée par les malheurs. La liste des morts et des blessés ne cesse de s'allonger. Les rares soldats qui viennent en permission ne parlent pas ou peu de l'horreur des tranchées. « Ils ne peuvent pas comprendre » pensent-ils. Ils se taisent et repartent vers l'enfer pour ne pas terroriser la femme, la mère, le jeune enfant. « Tout va bien ». Tel est le mot d'ordre mais personne n'est dupe. Le silence de leurs lettres est plus parlant que bien des commentaires.



Télégramme annonçant l'armistice reçu à l'île d'Yeu. Le 11 novembre 1918 Archives municipales de l'île d'Yeu

Les aéros contre les sous-marins.

Octobre 1918. Les jours sont bien gris comme les nouvelles qui laissent penser que l'histoire n'en finit pas de balbutier. Les nuages ne sont pas que dans le ciel. Il y avait de quoi désespérer. En effet, on pouvait penser raisonnablement que les nombreux torpillages et naufrages de l'année 1917 appartenaient au passé. Les sous-marins allemands paraissaient avoir enfin quitté les eaux de l'île. Certes, les autorités avaient mis du temps à comprendre que l'avenir de la guerre se jouait, en partie là, dans les profondeurs de l'océan. Deux chalutiers à vapeur, *La Plie* et *La Vieille*, veillaient sur la sécurité des navires et de grands convois longeaient nos côtes comme d'interminables processions... Mais l'efficacité de ces mesures ne devint vraiment réelle que quand, enfin, le ciel se mit de la partie ! Les Américains installés

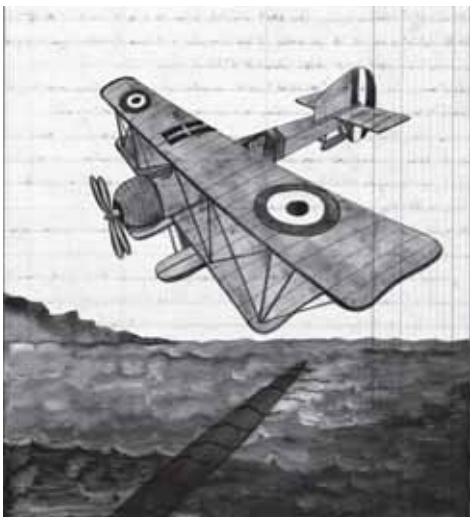
à Fromentine et à la Fosse au sud de Noirmoutier, lancèrent leurs hydravions pour détecter ces redoutables sous-marins. Tout le monde fut mobilisé : les Internés aplanirent les chirois du Ker Bossy pour permettre aux aéros de l'escadrille française 484 de La Baule d'atterrir sous les yeux émerveillés des petits gars et petites filles de l'île. Les aviateurs dressèrent des tentes, transformèrent le vieux moulin du Grand-Chemin en dépôt de carburants. Les dundées, depuis des mois au sec, virent glisser dans le port d'étranges navires...des hydravions américains ! Mais le 2 octobre, un canot accoste à La Meule. A son bord, l'équipage du *Thérèse et Marthe*, des marins de Riantec qui ont vu leur dundée couler par un sous-marin allemand, comme cela était arrivé en janvier 1917, avec le *Jeanne-Mathilde*, le *Saint-Jacques* et le *Pierre-le Grand*. Et comme cela ne suffisait pas, deux jours

plus tard, le *Marie-Emmanuel*, un dundée transformé en patrouilleur, coule lui aussi avec à son bord deux gars de l'île : Marcel Bénéteau et Benjamin Chauviteau. Triste destin de ce marin qui était parti combattre l'ennemi loin de chez lui. Fusilier marin, il avait échappé à l'enfer de Dixmude. Désormais pointeur dans les avions canons, il avait combattu en Artois et à Verdun. Redevenu marin, il est mort, là, au nord du golfe de Gascogne près de chez lui. Terrible destinée ! Et si l'histoire refusait de tourner cette sombre page des torpillages !

Les restrictions

La guerre avait mis à mal l'économie et notamment l'agriculture. Le gouvernement décide alors de rationner la population en pain, en sucre... Les municipalités sont chargées de faire appliquer cette décision, et prennent de plein fouet

le mécontentement de la population. Les travailleurs demandent des suppléments. On constitue une commission pour régler les conflits et les habitants sont invités à justifier par écrit leur demande... plus de 150 lettres sont déposées. Ce sont les femmes qui assurent toutes les tâches domestiques qui sont les plus nombreuses à réclamer. Une femme Lacroix-Chauviteau écrit « Nous n'avons pas assez de pain nous crevons de faim je suis obligé de me priver pour donné à mes enfants taché donc de nous en faire avoir davantage car ces pas à vivre ces à enragé. » Une autre, Marie Gaborit, adresse au maire une sorte d'attestation « Je soussigné Marie Gaborit Doucet vu la ration de pain de 300 gr. que je reçois est absolument insuffisante pour le travail dont je me livre à travailler aux champs aux pommes de terre et à couper du bois et ensuite à vendre du poisson avec ma brouette



Avion chassant un sous-marin dont on voit la masse sombre sous l'eau. Paul-Emile Pajot – Journal - CVRH



Sous-marin allemand mitraillant un bateau de pêche - Paul-Emile Pajot – Journal CVRH



Ces carnets furent encore quelques années après la guerre. Coll. Charline Turbé.

et je vais aussi bien souvent à Challans vendre des chancres dans les rues avec une brouette et je demande à monsieur le maire d'être un peu augmenté pour pouvoir tenir à pouvoir faire mon travail ».

Devant toutes ces protestations, le maire, épuisé, finit par donner sa démission. Mais aucun adjoint ni conseiller ne veut prendre la place. Son sens du devoir l'oblige, bon gré mal gré, à accepter de rester à son poste. Un poste d'autant plus difficile à tenir qu'il n'a plus l'appui du clergé. Le curé Coutand est mobilisé dans un hôpital en Vendée, et le curé Tournemire a été tué dans un bombardement au mois de juin dernier. Un nouveau curé a été nommé au Bourg mais il manque d'expérience et c'est le vieux Père Cadou, un ancien missionnaire qui assure au Port. Mais le bonhomme a le franc parler des Islais, ses compatriotes, et il se permet de contester en chaire, les décisions du maire...



Paul Michaud, notaire et maire de l'île d'Yeu de 1900 à 1929.
Paul-Emile Pajot.
Journal - CVRH

La grippe espagnole

Voilà bientôt quatre ans que le maire ou l'administrateur de la Marine reçoivent des télégrammes leur annonçant la mort d'un soldat ou d'un marin. Ils ont alors la lourde charge d'aller annoncer la triste nouvelle en ménageant le plus possible la famille. Ils viennent assurer la veuve, la mère, de la solidarité des gens de mer, de l'hommage de la patrie, des prières de chrétiens. Et à la liste des morts qui ne cesse de s'allonger, il faut ajouter le nom de tous ceux dont on est sans nouvelles... Pourtant, pendant le courant du mois d'octobre bien sombre, une lueur d'espoir commence à naître. Les Américains ont apporté le soutien attendu et les armées française et britannique font reculer les Allemands qui voient leurs alliés demander la fin des hostilités. Et c'est à ce moment qu'un nouvel ennemi frappe indistinctement la population. L'influenza ou encore la grippe espagnole. Les premiers atteints furent des marins dès le mois d'août mais au début de l'automne près du quart de la population de l'île est touchée : les marins des patrouilleurs qui stationnent au Port, le pharmacien Vincent, la Bonne-Mère de l'hôpital. C'est une

vraie catastrophe qui atteindra son paroxysme au cours du mois de novembre où 33 personnes décéderont en 23 jours !

Le 11 novembre 1918

Cette journée du lundi 11 novembre 1918 fut tout d'abord ordinaire. Il fait bien froid ce jour-là, -1° à Nantes. A l'île d'Yeu, l'océan tempère ces frimas. Depuis les restrictions, on fait maigre chaque lundi par décision du gouvernement pour rationner la viande. Pourtant, ce jour allait être un grand jour de fête. En effet, dans l'après-midi, à 14 h 45 exactement, Paul Michaud reçoit un télégramme en provenance de la préfecture. Est-il à la mairie ou à son étude notariale ? Ses mains ont sans doute tremblé en ouvrant ce message... Préfet à maire « *Veuillez dès maintenant prendre toutes les dispositions pour que dès réception de ce télégramme dans toutes les églises du chef lieu des villages et des hameaux de votre commune les cloches sonnent toute volée stop veuillez faire pavoiser et illuminer tous les édifices publics aux couleurs alliées.* »

Une traînée de poudre. Les sacristains ne se sont pas fait prier pour sonner les cloches à toute volée comme en écho lointain aux tristes sonneries du mois d'août 1914... Monsieur Michaud fit-il un discours ? Donne-t-il l'ordre au garde champêtre d'aller battre tambour un peu partout pour annoncer la nouvelle que tout le monde sait déjà ? La joie immense ne peut masquer la tristesse infinie des veuves, des orphelins. Et puis, une nouvelle inquiétude rejaillit aussitôt en repensant aux personnes dont on n'a plus de nouvelles... Et si dans les derniers jours un accident était arrivé ? Et si, et si... La joie est dans les cœurs mais les cœurs ne sont pas encore en paix. Au Ker Chalon, la tension est sans doute un peu plus vive. Joséphine Costiou est sur le point d'accoucher. La maman ne peut compter sur ses deux aînés, Octave, 13 ans et sa sœur Anne, 11 ans. Son mari, Pierre, est à la guerre. Il n'est revenu depuis qu'à de rares permissions. Joséphine Costiou fait appel à l'une de ses voisines, Rose Charrau, cultivatrice qui assiste à l'accouchement. Ce n'est qu'à 8 heures du soir que le poupon pousse ses premiers cris. Il est bien tard pour aller à la mairie. Quel dommage que le papa soit absent ! Il aurait sans doute été si heureux de fêter avec la victoire, la naissance de cette petite fille. Ce n'est que le lendemain 12 novembre que la maman confie le soir à Rose Charrau d'aller à la mairie pour déclarer l'enfant. Le maire consigne alors sur le registre les prénoms de cette enfant, née le jour béni de l'armistice : Florestine, Victoire - cela s'impose - Léontine, Anne, Marie Costiou, « à défaut du père mobilisé. »

A la citadelle, l'écrivain hongrois, Aladar Kuncz témoin de cette journée raconta qu'un immense drapeau français fut hissé au plus haut point de la citadelle. Dans la cour, sous une pluie diluvienne, une trentaine de prisonniers sorti-



Les femmes bien seules avec leurs enfants. Extrait d'une carte postale.
Coll. A. Henry

rent avec de la musique et des lanternes pour célébrer la fin de la guerre. Ils firent le tour de la cour. Ils espéraient que les soldats se joindraient à eux, mais personne ne vint et les soldats français, groupés sous la voûte les regardaient même avec quelque mépris. Alors, ils s'arrêtèrent indécis, puis ils disparurent dans les souterrains. Le dimanche 17 novembre, le nouveau curé de Saint-Sauveur, l'abbé Meunier, officiellement nommé depuis la mort du curé Tournemire et l'abbé Cadou, à Notre-Dame du Port, conformément aux décisions de l'évêque monseigneur Garnier, annoncent que le dimanche suivant un Te Deum solennel d'action de grâces qui sera annoncé par la sonnerie de toutes les cloches et chanté à

l'église au Salut du Très Saint Sacrement.

Ces festivités terminées, la vie reprend son cours ordinaire, si l'on peut dire. Mais il fallut des semaines et des mois pour que tous les soldats et les marins rentrent à l'île d'Yeu ; tous ? Naturellement pas, mais tous traumatisés par tant d'horreur. Quant à la grippe espagnole, elle mit du temps à lâcher prise. La mer cruelle avait donc trouvé deux alliés pour draper de noir les femmes de l'île : la guerre et la maladie. Elles le resteront pour le reste de leurs jours. Puis, progressivement, les cris des jeunes enfants redonnèrent du goût à la vie.

Jean-François Henry



Les Internés dans la cour intérieure de la citadelle de Pierre-Levée.
Kuncz Aladar - Le monastère Noir. Edition Hongroise. Budapest - 1986.

Livre

« Adieu au grand large », suite et fin de la saga écrite par Bernard Groisard

Avec son nouvel ouvrage *Adieu au grand large*, l'ancien marin pêcheur et armateur islais Bernard Groisard clôt la saga de la famille Tharaud, une famille islaise touchée par les évolutions successives de la pêche professionnelle entre les années 50 et aujourd'hui.

Ancien marin pêcheur devenu armateur et ardent défenseur de sa profession, Bernard Groisard nourrit toujours la même passion pour le monde de la mer, que lorsqu'il était en activité. « **Lors des diverses réunions professionnelles auxquelles j'ai participé en France et à l'étranger pour défendre nos intérêts, je me suis rendu compte que beaucoup de gens, politiques et scientifiques, parlaient de la pêche sans rien y connaître. C'est alors que j'ai commencé à en parler, pour tenter de faire comprendre ce qu'est vraiment la pêche** ». Une fois à la retraite, poussé par Jean-Olivier Héron lui aussi amoureux de la mer, il a décidé de prendre

la plume. Depuis 2006, il a publié 2 essais sur la pêche, 1 autre sur l'éolien en mer et 1 ouvrage historique sur un Islais devenu corsaire.

En parallèle, il a aussi écrit une trilogie sur les Tharaud, « **avec un h pour que cela ressemble à un nom islais** » (NDLR Tharaud est un nom très commun à l'île d'Yeu). Dans *l'Armatrice* (2012), puis *l'Océan pourtant si vaste* (2015) et enfin *Adieu au grand large* qu'il vient de publier, Bernard Groisard raconte l'histoire d'une famille de l'île d'Yeu, qui en France, en Espagne et à Cayenne vit et s'adapte aux évolutions de la pêche. Toute ressemblance avec son vécu ne serait pas totalement fortuite, car l'auteur s'en est largement inspiré. « **J'ai voulu expliquer de manière plaisante les évolutions professionnelles de la pêche au thon, que nous avons subies depuis les années 50 jusqu'à nos jours** ». Toutes les dates des réunions professionnelles et leur teneur sont réelles, mais les per-



sonnages ainsi que l'histoire de la famille Tharaud sont fictifs, même si le héros Marc n'est pas sans rappeler l'auteur. *Adieu au grand large*, le 3^e opus évoque la période allant de 1994 à nos jours, qui a obligé les petites entreprises de pêche à se battre pour dé-

fendre leurs intérêts face à des mastodontes et à faire preuve d'adaptation pour continuer à vivre de leur activité.

VK

De 1994 à 2017, une période de mutation intense pour les marins pêcheurs islais

Adieu au grand large démarre en 1994, après le conflit franco-espagnol sur le thon et l'attaque du thonier « la Gabrielle ». Une partie des marins hauturiers (dont ceux de l'île d'Yeu) utilisant les filets maillants dérivants seront accusés injustement de mettre en péril la ressource de thons et de prendre des dauphins dans leurs filets. En 1998, ce combat du pot de terre contre le pot de fer se soldera par l'interdiction des filets maillants dans les eaux communautaires. Les professionnels concernés auront 3 ans pour se diversifier ou se reconvertir en utilisant d'autres engins de pêche, ou encore pour cesser totalement leur activité en optant pour le plan de sortie de flotte. Trois thoniers islais se lanceront dans la pêche à la senne, une technique qui s'avérera très efficace mais suscitera des appétits tels, qu'elle finira elle aussi par être accusée de tous les torts. 2005 sera une année particulièrement difficile pour la flotte islaise, qui subira une nouvelle fois les décisions de l'Europe - et même de la France -, favorisant les armements industriels au détriment des petits armements régionaux. En 2010, les 3 senneurs islais seront détruits dans le cadre d'un nouveau plan de sortie de flotte. Quelques semaines plus tard, nouvelle déconvenue pour les Islais, avec l'interdiction de la pêche au requin-taupo. Aujourd'hui, malgré tous ces aléas la pêche professionnelle subsiste à l'île d'Yeu et assure des revenus confortables tout en préservant la ressource.

L'espoir subsiste...

Avec le recul Bernard Groisard regrette toujours le manque d'objectivité de ceux qui ont changé les réglementations, mais il reste optimiste pour l'avenir. « **Durant toutes ces années, les pêcheurs et armateurs islais ont fait les frais de décisions injustifiées, alors qu'ils ont toujours su préserver les ressources en poisson. Mais l'espoir subsiste, car si les professionnels de la pêche sont bien moins nombreux aujourd'hui, ils travaillent plutôt dans de bonnes conditions et ont des revenus confortables** ». Pour l'ancien armateur, pas de doute, « **la mer n'a pas fini de nous surprendre. L'océan est synonyme d'espoir pour les hommes. Les mentalités évoluent, car tout le monde commence à comprendre qu'il ne faut pas le saccager** ».



Utile : « Adieu au grand large » de Bernard Groisard (Editions Amalthee - 19,90 €). En vente à la Maison de la presse de l'île d'Yeu et sur différents sites internet.

Ambiance estivale à la Fête de la Morgate

Il valait mieux arriver tôt au port de la Meule pour avoir une chance de déguster les fameuses morgates que l'association des Mélas proposait le 8 septembre, car celles-ci ont été prises d'assaut. Il faut dire qu'en plus des effluves alléchants, la météo estivale, l'ambiance de fête et les chansons d'Islais des Not's donnaient envie de passer quelques heures dans ce magnifique cadre. Il aurait été dommage de ne pas profiter de cette belle fête de la Morgate...



Spectacle

Un « Leurre de vérité » incroyablement mystérieux...

« Incroyable ! Comment fait-il ? Est-ce qu'il a un don ou est-ce qu'il a des trucs ? On dirait vraiment qu'il lit dans les pensées... ». Telles étaient quelques-unes des remarques que l'on pouvait entendre le 22 septembre à la fin du

spectacle « Leurre de vérité » de Luc Apers. Tout en déroulant l'histoire du petit Jules Ferri, l'artiste belge a fait montre de tout son talent de comédien, humoriste et mentaliste, devinant le nombre sur lequel s'arrêterait un petit

garçon présent dans le public, ou le mot choisi dans la Bible par une autre personne, ou encore en répondant aux questions écrites du public sans les avoir lues au préalable. Durant plus d'une heure, cet artiste a su captiver et

surprendre petits et grands venus nombreux au Casino assister à son spectacle. Une vraie réussite...

VK



LE MILLE PÂTES

PIZZAS-TAPAS

NOUVEAUTÉ
PIZZA DU MOIS

taille uni que



LES PIZZAS BASE TOMATE

TOUTES PRÉPARÉES AVEC PULPE DE TOMATE, EMMENTAL, MOZZARELLA & ORIGAN

MARGUERITE	l'originale emmental, mozzarella, origan	7,50 €
NINO	jambon	8,00 €
REINE	champignons, jambon, veuf	8,00 €
3 FROMAGES	chèvre, crème de roquefort, mozzarella	9,00 €
BOLD	champignons, viande hachée, sauce soja, ail, herbes de provence	9,00 €
PRYSANNE	olives, anchois, ail, origan	9,00 €
MILLE PÂTES	poivrons marbrés, olives, viande hachée, crème de roquefort, ail, origan	9,50 €
SPECIAL BARRAN	olives, viande hachée, chèvre, veuf, ail, origan	10,00 €
TI-BŒUF	porcini marbrés, olives, viande hachée, crème de roquefort, ail, origan	10,00 €
SICILIENNE	olives, ail, origan	9,50 €
VÉGÉTARIENNE	porcini marbrés, olives, champignons, ail, origan	9,50 €
SPRINGFIELD	porcini marbrés, olives, champignons, tomates fraîches, anchois, herbes de provence, ail, origan	12,50 €
NAPOLITAIN	anchois marbrés, ail, origan	9,00 €
VERA NAPOLETANA	tomates fraîches, mozzarella, ail, origan, anchois	12,50 €
SAURON	champignons, saumon, crème fraîche	9,50 €
AROMA	jambon, tomates fraîches, huile de truffe	12,50 €
RIBE	champignons, jambon, crème fraîche, olives italiennes	12,50 €
ESPECIALE	anchois, porcini marbrés, crème de roquefort, ail, origan, jambon de parme ADC, parmesan	12,50 €
POISSONS DU FUMENT	porcini, tomates fraîches, anchois, ail, origan, olives italiennes, olives, tomates fraîches, herbes fraîches	12,50 €

LES PIZZAS BASE CRÈME FRAÎCHE

TOUTES PRÉPARÉES AVEC EMMENTAL, MOZZARELLA

LIBANAISE	herbes de provence	8,50 €
PRINCESSE	champignons, jambon, veuf, origan	9,00 €
FLAMANDE	olives, anchois, herbes de provence	9,00 €
OURS BRUN	olives, anchois, chèvre, veuf, origan, ail	10,00 €
NORVÉGIENNE	champignons, olives, saumon, origan	12,50 €
TIP-SIRÈNE	champignons, saumon, thon blanc mariné à la coriandre ou thon fumé, origan	12,50 €
THON THON	thon au fumé, sauce moutarde, origan	12,50 €
OVATIONNE	chèvre, miel, poivre, cannelle, jambon de parme ADC, olives	12,50 €

*Sauce artisanale (facile à emporter)

Service sur place ou à emporter. 02 51 58 79 79

Ouvert du mardi au dimanche Midi et soir

Le mille pâtes you 9 Place de la Norvège 85350 Ile d'Yeu



Pâtisserie - Salon de thé

GATO SUR L'O

(vue sur la mer)

Pâtisseries fines, macarons, viennoiseries, gâteaux secs, salé ...
Réceptions, mariages, anniversaires, baptêmes
confiez nous la réalisation de vos desserts !

Toutes nos pâtisseries, viennoiseries, chocolats sont garantis « Fait maison »



NOUVEAU !

Glaces « maison » réalisées sur place par Guillaume
Possibilité bacs 1/2 litre ou litre à emporter (sur commande)

*Betty et Guillaume vous accueillent tous les jours
de 8h à 19h (fermé le lundi hors vacances)*

13 quai de la Mairie

Tél. 09 51 37 87 39

mail : bettyraballand85@gmail.com

Site : patisserie-iledyegatosurlo.123siteweb.fr



HORAIRES D'HIVER

Lundi au Jeudi : 9h00 - 12h30 / 15h30 - 19h00

Le Vendredi : 9h00 - 12h30 / 15h30 - 19h30

Le samedi : 9h00 - 19h00

FOIRE D'HALLOWEEN

FOIRE DE NOEL

à partir du 20 novembre

CHRYSANTHEMES

à partir du 23 octobre



31 rue Calypso - Port Joinville - 02 51 58 57 16



HORAIRES D'OUVERTURE

Lundi au Jeudi :

9h00 - 12h30 / 15h30 - 19h00

Vendredi : 9h00 - 12h30 / 15h30 - 19h30

Samedi :

Journée continue de 9h00 à 19h00

fermé le Dimanche

TOUSSAINT

GRAND CHOIX DE CHRYSANTHEMES

NOËL

Découvrez le catalogue "JOUETS DE NOEL"
à partir du 23 octobre

Jeudi 1er novembre
votre supermarché sera ouvert de 9h à 12h30

SERVICES PHOTOS
NUMÉRIQUES & ARGENTINIQUES
ET CRÉATION D'OBJETS PERSONNALISÉS

LIVRAISONS A DOMICILE

rue du Nord (100 m après La Poste)

Tél. 02 51 58 36 35

LA ROYALE



DE L'ART ET DU COCHON AU TRAVERS DU PORT

Quai Carnot - Port Joinville - 02 51 58 74 28 • sarllaroyale@hotmail.fr

Suivez nous sur facebook  www.facebook.com/laroyaleyeu

Camion présent sur le Marché

à partir du 02 octobre du MARDI au DIMANCHE de 9h à 13h



Réouverture le jeudi 25 octobre

jusqu'au dimanche 04 novembre (9h - 13h / 15h30 - 19h)



REPRISE DES PANIERS (SEMAINE 41) :
PANIER garni de bonne charcuterie et autres produits
(salades, quiches, plats cuisinés ...) faits par nos "tites"
mains! 25€ ou 40 € - commande le jeudi, retrait sur le
marché le vendredi ou le samedi.

LA FERME D'EMILIE



Boutique de la ferme

Vacances de la Toussaint :

du lundi au vendredi de 16h à 18h

Agneau, fruits rouges et aromatiques

Hors vacances : vendredi de 16h à 18h

Visites de la ferme et ateliers

sur inscription

pendant les vacances scolaires

Plus d'informations sur

www.lafermedemilie.fr

Réservation : sagemilie@hotmail.com

Chemin de la Messe - Ker Poiraud

Saveurs Islaises

Traiteur de la mer
Conserverie artisanale



5, rue de la Plage - Tél. 02 28 11 49 98

- Chaque semaine nous vous proposons de nouvelles recettes de poissons cuisinés, accras de morue, seiches au chorizo, encornets au cognac, ...

- Plats à emporter :

Paella, choucroute de la mer, tajine de selches, bourguignon de thon, lotte aux petits légumes ...

- Assortiments de cuillères et verrines cocktails pour vos apéritifs

- Conserverie et poissons fumés variés...

- Moules, langoustines, crevettes, huîtres ...

Retrouvez également nos produits
sur le marché de Port Joinville

Nos infos sur facebook :
<https://facebook.com/Saveurs-Islaises>

LA POISSONNERIE HENNEQUIN



- **Grand choix de poissons**

Facilitez-vous la vie en faisant nettoyer vos poissons à votre guise. Ils seront prêts à cuire ...

- **Paniers fraîcheur (4 à 6 personnes)**

Tous les mardis sur commande, à la poissonnerie de Super U

- **Plateaux de fruits de mer et cuissons de crustacés (sur commande)**

- **Bons Cadeaux** pour les fêtes, anniversaires ... de la valeur de votre choix ... Faites leur plaisir !

- **Nous acceptons les Tickets Restaurant, les Chèques Déjeuners et les Chèques Cad'Oya**

- **Vous trouverez ici nos spécialités islaises**
Thon fumé, rillettes de thon ...

Poissonnerie de Port Joinville : 02 51 58 53 88
poissonnerie.hennequin@orange.fr

Poissonnerie de Super U : 02 51 26 00 63
poissonnerie.hennequin.superu@orange.fr

Retrouvez-nous sur facebook : [poissonnerie_hennequin](https://facebook.com/poissonnerie_hennequin)

Concert et lancement du disque d'Yves Cadou le 1^{er} décembre

Samedi 1^{er} décembre, à l'occasion de la sortie de leur disque *Traces*, Yves Cadou et le Cas 12 Bandes donneront un concert. Retour sur un projet musical et amical presque 100 % islais.

Cela faisait bien longtemps qu'Yves Cadou écrivait des textes et rêvait de pouvoir les mettre en musique pour les chanter sur scène, voire en faire un disque. « Il m'arrivait de chanter certaines de mes chansons, mais les musiques étaient très simples, car je n'ai pas les compétences nécessaires ». De rencontres avec plusieurs musiciens islais est née l'idée de créer le Cas 12 Bandes, « un groupe fluctuant » comme il aime à le dire, car le nombre de musiciens varie en fonction des disponibilités et des aspirations de chacun. Ensemble ils ont mis en musique les chansons dans le cadre d'une résidence d'artistes au Casino en 2015.

Un concert test

Le concert qu'ils ont donné dans la foulée pour présenter le fruit de leur travail a été un succès, car le public islais a largement répondu présent. « Ce concert nous a servi de test. Si le public n'avait pas adhéré, nous n'aurions sans doute pas mené à bien ce projet de CD ». Il aura donc fallu plus de 3 ans pour que « Traces » voie le jour. « Nous avons pris notre temps, car presque tous ceux qui participent à ce projet ont un travail par ailleurs et car une partie des musiciens sont du continent. Nous avons aussi pinaillé pour proposer un CD qui nous plaise et qui soit agréable à écouter ».

Des chansons rythmées

Pour produire ce disque, Yves Cadou s'est appuyé sur une quinzaine de musiciens, parmi

lesquels Julien Arquillère, qui a joué le rôle de chef d'orchestre de ce projet musical. Ce passionné de musique a notamment composé des musiques, peaufiné l'orchestration et enregistré une partie des chansons dans son studio. Nicolas Thébaud (Nico) a quant à lui assuré le mixage et le mastering. En 3 ans les chansons ont beaucoup évolué au niveau musical. « Je ne voulais pas qu'elles soient ennuyeuses, ni que les musiques se ressemblent ». De fait, au sein d'une même chanson les rythmes peuvent changer plusieurs fois. « Il y en a 6 pour Le pote âgé ».

Le vécu au service des mots

Les textes en revanche sont les mêmes que lors du concert en 2015. A l'image de leur auteur, certaines chansons sont drôles, d'autres sont touchantes ou encore engageantes. « Certains textes sont liés à mon vécu, d'autres sont totalement imaginaires, d'autres sont des prises de position qui n'engagent que moi. Pour exemples, une promenade sur la dune m'a inspiré *Et puis je deviens vieux*. Dans un autre registre, j'ai écrit *Les vendeurs* après avoir lu un article dans *Ouest-France* qui m'a agacé ». Mais la constante dans toutes ces chansons, c'est l'aisance avec laquelle Yves Cadou manie les mots. On y retrouve bien sûr une multitude d'humour et les jeux de mots dont l'auteur a la spécialité.

Une histoire d'amitié

Alors que cette aventure musicale et humaine touche à son but, Yves Cadou mesure le chemin parcouru et la générosité de tous ces amis qui s'y sont consacrés et sans lesquels rien n'aurait été possible. Un autre motif de satisfaction est le fait que le disque ait été produit sur l'île.



Le 1^{er} décembre Yves Cadou et le Cas 12 Bandes interpréteront les chansons de *Traces* sur la scène du Casino

« Seul le pressage du disque a été fait sur le continent ». De là à imaginer que l'île d'Yeu devienne un lieu de création pour les artistes il n'y a qu'un pas. « Ce serait génial ! ». En attendant, pour découvrir « Traces », il suffira d'assister au concert du 1^{er} décembre.

Viviane Klemm

Utile : samedi 1^{er} décembre à 21 h au Casino. Ouvert à tous. Entrée 5 € ; gratuit pour les moins de 15 ans. Le CD « Traces » sera en vente durant le concert au prix de 10 €.

Loisirs

Alice et les enfants de la terre, un spectacle sur les droits des enfants

En juin passé, les danseuses de *Tourbiyeu-souffles* ont fait le plein lors des 2 représentations de leur spectacle *Alice et les enfants de la terre*. Elles reviennent sur scène pour une 3^e et dernière représentation le 3 novembre.

L'histoire : Alice et les enfants de la terre raconte l'histoire d'Alice qui se sent bien seule à l'étroit dans son histoire et son pays pas si merveilleux que cela. Accompagnée de la Reine de cœur, elle décide de sortir de son livre pour aller à la rencontre des enfants de la Terre, qui ont l'air bien plus heureux sur leur belle planète bleue. Mais au cours de leur voyage, elles rencontrent des jeunes terriens en grande difficulté et décident alors d'élaborer 10 droits -comme les 10 doigts de la main- destinés à protéger ces enfants qui souffrent.

Comme les adultes, les enfants ont officiellement des droits et cela ne date pas d'hier. En 1990, quelques mois seulement après qu'ils

aient officiellement été reconnus par les Nations Unies, Jean-Olivier Héron (créateur de la collection Gallimard Junior) leur a consacré son livre, « *Le voyage d'Alice* » qui s'inspirait d'*Alice au Pays des merveilles* (Lewis Carroll). Touchée par cet ouvrage, Béatrice Mengelle-Savinien avait promis à Jean-Olivier Héron qu'un jour elle s'en inspirerait pour créer un spectacle de danse. Près de 30 années ont passé depuis la promulgation des droits des enfants. Pourtant, rares sont ceux qui en ont connaissance, à commencer par les enfants eux-mêmes. C'est ce qui a décidé Béatrice Mengelle-Savinien à créer *Alice et les enfants de la terre*.

Pour ce spectacle en 12 tableaux, la chorégraphe s'est entourée de 6 danseuses originaires de l'île d'Yeu, dont 5 sont âgées de 8 à 16 ans. Alicia (Alice dans le spectacle) est l'une d'elles. En plus de son amour pour la danse, elle écrit de très beaux textes. Deux d'entre eux sont d'ailleurs repris dans le spectacle. Les éclair-



rages, la musique et la sonorisation sont sous le contrôle de Nicolas Thébaud (Nico), qui chante aussi pendant le spectacle. Au final, *Alice et les enfants de la terre* est un spectacle sérieux par le sujet qu'il aborde, mais résolument moderne, coloré, touchant et drôle, par la manière dont il est traité et mis en scène.

VK

Utile : samedi 3 novembre à 21 h au Casino. Tous publics. Entrée libre.

Culture

Des Journées du patrimoine très enrichissantes

Tous les ingrédients étaient réunis pour profiter pleinement des journées du Patrimoine. Cette année, en plus de la météo estivale, des différents monuments et sites ouverts au public, des visites à thème proposées par l'Office du tourisme, la musique avait été invitée à la fête. Heureuse initiative, car le public a répondu largement présent à tous les concerts proposés. Petite déception pour tous ceux, qui faute de place n'ont pu entrer dans la chapelle Notre-Dame-de-Bonne-Nouvelle de la Meule et assister à la très belle prestation de l'accordéoniste Philippe Bourlois. Très gros succès en revanche pour le concert du dimanche aux Sabias, où le public s'est retrouvé très nombreux pour un pique-nique musical sur la plage et ses abords. Autre initiative très appréciée, la visite guidée du Pont d'Yeu et de l'Insula Oya 2 de la régie Yeu Continent. Pour beaucoup de visiteurs qui ont fait la traversée à de multiples reprises, la découverte des coulisses de l'Insula Oya 2, que certains Islais appellent encore le vapeur, fut l'occasion d'évoquer de bons souvenirs. Il paraît que son remplaçant prévu en 2021 lui ressemblera beaucoup. Peut-être un Insula Oya 3, qui sait...

VK



Concert de l'Ensemble Links aux Sabias



Le Petit phare, pour une vue exceptionnelle sur l'île d'Yeu



L'impressionnante salle des machines de l'Insula Oya 2



STAND UP PADDLE

GONFLABLES - RIGIDES
PLANCHES DE SURF

PRODUITS DE MARQUES A PRIX DIRECT USINE

STOCK SUR PLACE
DISPONIBILITÉ IMMÉDIATE

— 51 Route de la Croix —
(milieu de la route qui relie St Sauveur à la plage des Vieilles)
sur rendez vous uniquement :
06 13 69 11 87



ECOLE FRANÇAISE DE PLONGEE SOUS-MARINE

agrée jeunesse et sport S/01.85.814

BAPTEME DE PLONGEE - RAND'EAU PALMEE - STAGE ET PLONGEE ENFANTS (à partir de 8 ans)
STAGE et DELIVRANCE DE BREVETS du N1 au MF1 - EXPLO TOUS NIVEAUX (épaves, etc...)
NITROX - TRIMIX

BATEAU ECOLE

STAGES ET EXAMENS AU PERMIS BATEAU (dès 16 ans) :
du 22 au 25 octobre (examen le 26 octobre)

Port de la Meule - TEL. 02 51 58 59 59 - 06 09 74 33 79
www.subevasion.com / subevasion@orange.fr

Agenda

Ce calendrier est donné à titre indicatif, d'autres événements peuvent s'y ajouter, et des dates peuvent être annulées. Par précaution surveillez l'affichage et renseignez auprès de l'Office de Tourisme. Pensez aussi à consulter notre site : www.gazette-iledyeu.fr

• • •
VEN. 19 OCT.
 • **Ciné Club « Le Cercle Rouge »**
 Organisé par Oya Films
 A 20h30 - Au Ciné-Isalais.

•
SAM. 20 OCT.
 • **Loto**
 A 20h30 - Au Chapiteau

•
DIM. 21 OCT.
 • **Concours de surf-casting**
 En simple - 2 cannes
 organisé par Sar Bar Canne
 A partir de 9h - Aux corbeaux
 (Rens. et inscriptions à l'Embrun)
 • **Journée fermes ouvertes**
 avec le collectif agricole
 A la ferme de Lionnelle Arnaud, rue
 du Ker Doucet. A partir de 10h00.
 (Voir programme ci-dessous)

•
DU MER. 24 AU SAM. 27 OCT.
 • **Festival des Berniques**
 Festival culturel organisé par l'asso-
 ciation Les Berniques.
 Concerts, théâtre, spectacles en-
 fants, ...
 (Voir page 42)

•
MER. 31 OCT.
 • **Concert de jazz**
 Organisé par Swing à Yeu
 A 21h - Au Casino.

•
SAMEDI 3 NOV.
 • **Après-midi Questions pour un Champion**
 au profit du Téléthon.
 A 15h - A la Citadelle (salle n°3)

•
SAM. 3 NOV.
 • **Spectacle de danse « Alice et les enfants de la Terre »**
 Avec Béatrice Mengelle
 A 21h - Au Casino
 (voir page 36)

•
SAM. 10 NOV.
 • **Repas animé dansant au profit du Téléthon** - Au Chapiteau
 (voir encadré ci-dessous)

•
DIM. 11 NOV.
 • **Cérémonie du 11 novembre**
 • **Loto**
 organisé par l'Amicale Laïque
 A 14h30 - Au Chapiteau

•
VEN. 16 NOV.
 • **Ciné Club « Senso »**
 Organisé par Oya Films
 A 20h30 - Au Ciné-Isalais.

•
SAM. 17 NOV.
 • **Concert rock « No One is Innocent »** organisé par le Service Culture de la Mairie - A 21h - Au Casino

•
DIM. 18 NOV.
 • **Loto**
 organisé par la Pétanque Islaise
 A 14h30 - Au chapiteau.

•
MER. 21 NOV.
 • **Repas au Navigateur avec les Tribordais** (Au profit du Téléthon)
 A 19h30 - Au Navigateur
 (Sur Réservation - voir encadré ci-dessous)

•
VEN. 23 NOV.
 • **Théâtre « La Revue Islaise »**
 21h - Au Ciné-Isalais. (voir page 39)

•
SAM. 24 NOV.
 • **Bourse aux jouets**
 organisé par l'Amicale Laïque
 A partir de 10h - Au Chapiteau de la Citadelle
 • **Théâtre « La Revue Islaise »**
 20h30 - Au Ciné-Isalais. (voir p. 39)

•
DIM. 25 NOV.
 • **Loto** organisé par le FSE
 A 14h30 - Au Chapiteau.

•
DIM. 25 NOV.
 • **Théâtre « La Revue Islaise »**
 15h30 et 20h30 - Au Ciné-Isalais.
 (voir page 39)

•
SAM. 1 DÉC.
 • **Concert « Yves Cadou et le Cas 12 Bandes »**
 21h - Au Casino - (voir page 36)

•
DIM. 2 DÉC.
 • **Kermesse au profit du Téléthon**
 organisée par l'association Frédéric - Centre de dons - Animations par l'amicale des Sapeurs-Pompiers - Baptêmes de moto par le Moto-Club les Peaux Bleues - Animation par l'association musicale Saint-Amand - Stand animé par l'amicale des canotiers - Vente de betchets et Merrises par la Fanfare Saint-Hilaire - Et de nombreux autres stands et animations
 A partir de 11h - A La Citadelle
 (voir encadré ci-dessous)

•
VEN. 7 DÉC.
 • **Défilé d'ouverture du Téléthon**
 Organisé par l'association Frédéric
 A partir de 18h - Sur le port
 (voir encadré ci-dessous)

•
SAM. 8 DÉC.
 • **Spectacle Théâtre « La vie est belle »**
 par la Cie Caravane
 21h - Au Casino. - Rens. et réservations à l'Office du Tourisme.

•
SAM. 8 ET DIM. 9 DÉC.
 • **Dominothon** (au profit du Téléthon)
 Voir encadré ci-dessous



Voir aussi

- **Cinéma** : pages 40 et 41
- **Infos municipales** : p. 13
 - **Associations** : voir aussi divers articles
 - **Bar de l'Escadrille** (soirée Cabaret) : voir page 39
- **Les Visites du Patrimoine** (Vacances de la Toussaint)
 Sorties nature - Visites de villages et de monuments - Visites à thème - Conférences
Programme sur : www.ile-yeu.fr

Téléthon 2018 - Ile d'Yeu - du samedi 13 octobre au dimanche 9 décembre


- **Samedi 13 octobre** : Bingo, au Casino 14h30
 - **Samedi 3 novembre** : Questions pour un Champion, salle n°3 de la Citadelle
 - **Samedi 10 novembre** : Repas festif dansant, au chapiteau
 - **Mercredi 21 novembre** : repas au Navigateur avec les Tribordais, à partir de 19h30
- Sur réservations : réservations le Vendredi 16 Novembre de 10h à 12h salle de l'association Frédéric au Fort de la Citadelle, de 14h30 à 17h salle du Club Féminin Fort de la Citadelle, le samedi 17 Novembre Salle de l'association Frédéric de 10h à 12h. Payable à la réservation. Prix du repas : 20€
- **Vendredi 30 novembre et samedi 1er décembre** : Vente de rumkins, à la Maison de la Presse, au café A l'Abri des Coups de Mer, Au bar Le Navigateur.
 - **Dimanche 2 décembre** : Kermesse à la Citadelle
 Nombreux stands - bar - grillades - vente de gâteaux - baptêmes de moto - palets - fléchettes - pompiers - etc ...
 - **Vendredi 7 décembre** : grande fête sur le port avec la présence de France 2 et les associations locales.
- Défilé à partir de 18h. Chaque participant ou spectateur devra se munir d'un fanion vendu 1 € au profit du Téléthon. Les fanions sont fabriqués par l'association « Le Corsaire ». Ils seront en vente pendant les deux jours qui précèdent l'évènement au Musée de la Pêche. Le signe distinctif est imposé par la chaîne télévision (France 2) qui sera présente sur le parcours. La présence de France 2 est pour l'AFM Téléthon de l'Ile d'Yeu une reconnaissance pour toutes ces années de dévouement.
- "Nous demandons à la généreuse population de l'île qui nous soutien depuis 25 ans d'être présente sur le port ce vendredi 7 décembre. Enfants déguisés, participants de la Fête des fleurs costumés - Fanfare - Harmonie - Twirling - GRS - Motards - Pompiers - Et toute association souhaitant se joindre à l'évènement avec leur banderole. Nous souhaitons que la fête soit aussi importante que la générosité des isalais".
- **Samedi 8 et dimanche 9 décembre** : Dominothon

D'autres manifestations pourraient se rajouter dans les prochaines semaines Le programme complet sera disponible début novembre.

Char à voile

et Stand Up Paddle

f Ile d'Yeu
Location / Séances



Plage de Her Cholou (Chor)
Plage des Vieilles (JUP)

Séances
sur réservation 06 64 48 30 00

L'ESCADRILLE

Le bar cabaret de l'île d'Yeu sur le port



Programmation musicale
(à l'apéro de 18h30 à 20h, et à partir de 22h30)

V 19 / S 20 octobre :
The Customer (country-rock)

V 26 / S 27 octobre :
The Group (rock)

Quai Carnot (sur le port) 85350 ILE D'YEU
Tél. 02 51 58 13 85 - e-mail : escadrille@yourmail.fr
Site internet : www.lescadrille.net

Les Joyeux Jurons Présentent:

La Revue Islaïse 2018:

Les Yeux dans les Cieux



CINÉ ISLAÏS
23 - 24 - 25
NOVEMBRE 2018

Réservations
au Casino des cygnes

les :

Vendredi 16 novembre
0-01H à 12H30
Samedi 17 novembre
de 11h à 12h30
Dimanche 18 novembre
de 11h30 à 12h30 et de 17h à 18h

Entrée adultes : 9€
enfants : 5€

Vendredi 23 : 21h
Samedi 24 : 20h30
Dimanche 25 : 15h30 et 20h30

Ecole Française d'Équitation Moniteurs Diplômés d'État

Poney Club - Centre Équestre "Les Violettes"



OUVERT A LA TOUSSAINT

*Leçons - Promenades - Stages
Passage des examens fédéraux
Baby poney - Promenades en main
Horseball - Voltige - Randonnée*

02 51 58 74 00

Chemin des Violettes - Les Sapins - 85350 ILE D'YEU

neptune fm

sur le 91,9 et sur le net
www.neptunefm.com
Tél. 02 51 58 58 22

DU LUNDI AU VENDREDI	JEUDI
7H / 10H - LA MATINALE Philippe - Infos, jeux	15H / 17H - PHIL'S MUSIC¹ Avec Phil (Musique des 70's, 80's, 90's : disco, funk, rock)
10H / 11H30 - BONJOUR Un animateur différent chaque jour Infos locales, météo marine, petites annonces	17H15 / 17H45 QUESTIONS POUR UN CHAMPION Avec l'association islaïse "Question pour un champion" (jeu)
12H15 - J'VOUS DIS PAS Roland - Magazine d'informations locales	18H10 / 19H LA MAIRIE VOUS REPOND¹ Avec les élus de l'île d'Yeu (actualités municipales). Chaque 1er jeudi tous les 2 mois
19H15 - J'VOUS DIS PAS Roland - Magazine d'informations locales Rediffusion de 12H15	21H / 22H - FURIE DE TEMPS¹ José - Hard rock, métal, punk
LUNDI	VENDREDI
21H / 22H - ASIAN BUBBLE¹ Lolly - Musique et culture asiatique	16H / 19H - PARLONS-EN¹ Avec Océane et son équipe (débat / libre-antenne) Une semaine sur deux
MARDI	18H30/19H CORDIALEMENT GEEK¹ Avec Lolly Actu jeux vidéos et nouvelles technologies
16H / 17H - UN CHEVEU SUR LA LANGUE, UN POIL DANS LA MAIN¹ Yves Cadou & Jean-Yves Chansons francophones	SAMEDI
17H15 / 17H45 QUESTIONS POUR UN CHAMPION Avec l'association islaïse "Question pour un champion" (jeu)	8H / 9H - PROGRAMMATION 100% FRANÇAISE
MERCREDI	9H30/10H30 - PHIL'S JAZZ¹ Avec Phil - Jazz
15H / 17H - CHANSONS D'HIER ET D'AUJOURD'HUI Roger, Simone, Christiane, Charline Les auditeurs chantent en direct	11H / 12H - STRUJENN HALEG¹ Paskal - Culture Celtique
20H / 21H - 100 POUR SAMPLE¹ Avec Julien - Hip-hop, sampling	14H15 / 14H30 UN TEMPS POUR SOI¹ Avec Jessica - Bien-être
Informations nationales et internationales avec RFI	DIMANCHE
5h, 6h, 7h, 8h, 9h (sauf dimanche) 12h (sauf week-end) - 12h30 (week-end) 13h, 13h30, 14h, 18h, 19h, 20h	8H / 9H - PROGRAMMATION 100% FRANÇAISE
: : Emission à retrouver en podcast sur www.neptunefm.com	10H30/12H ACCORD D'ACCORDÉON Guy - Accordéon



**PROGRAMME
DU MERCREDI 15 OCT.
AU MARDI 23 OCT. 2018**

OYA FILMS CINÉ CLUB

LE CERCLE ROUGE

Sortie 1 octobre 1970 (2h 30min) De Jean-Pierre Melville
Avec Alain Delon, Bourvil, Gian Maria Volonte Policier
Nationalités Français, Italien
Un truand marseillais,
un détenu en cavale et
un ancien policier
mettent au point le hold-
up du siècle. Le
commissaire Mattei, de
la brigade criminelle,
leur tend une souricière.



VEN 19/10 20H30

LES FRÈRES SISTERS vo-vf

19 septembre 2018 / 1h57 / Western de Jacques Audiard
avec Joaquin Phoenix, John C. Reilly, Jake Gyllenhaal
Charlie et Elie Sisters évoluent dans un
monde sauvage et hostile, ils ont du sang sur
les mains : celui de criminels, celui
d'innocents... Ils n'éprouvent aucun état
d'âme à tuer. C'est leur métier. Charlie, le
cadet, est né pour ça. Elie, lui, ne rêve que
d'une vie normale. Ils sont engagés par le
Commodore pour rechercher et tuer un
homme...



I FEEL GOOD

26 septembre 2018 / Comédie de Benoît Delépine et
Gustave Kervern avec Jean Dujardin, Yolande Moreau
Monique dirige une communauté
Emmaüs près de Pau. Après
plusieurs années d'absence, elle voit
débarquer son frère, Jacques, un
bon à rien qui n'a qu'une obsession :
trouver l'idée qui le rendra riche...



ALAD'2

3 octobre 2018 / 1h 38min / Comédie De
Lionel Steketee Avec Kev Adams, Jamel Debbouze
Après avoir libéré
Bagdad de l'emprise de
son terrible Vizir, Aladin
s'ennuie au palais et ne
s'est toujours pas
décidé à demander en
mariage la princesse.



LES VIEUX FOURNEAUX

22 août 2018 / 1h27 Comédie De Christophe Duthuron
Avec Pierre Richard, Roland Giraud, Eddy Mitchell
Pierrot, Mimile et
Antoine, trois
septuagénaires, amis
d'enfance, ont bien
compris que vieillir
est le seul moyen
connu de ne pas
mourir. Quitte à
trainer encore un peu
ici-bas, ils sont bien
déterminés à le faire
avec style...



LUN 15/10	18H MES FRÈRES 21H I FEEL GOOD
MAR 16/10	21H UN PEUPLE ET SON ROI
MER 17/10	16H DILILI À PARIS 21H LES FRÈRES SISTERS vo
JEU 18/10	15H LES VIEUX FOURNEAUX 21H LA NONNE
VEN 19/10	20H30 LE CERCLE ROUGE
SAM 20/10	15H DILILI À PARIS + ATELIER 21H ALAD'2
DIM 21/10	16H ALAD'2 18H I FEEL GOOD 21H LES FRÈRES SISTERS vf
LUN 22/10	15H WALL-E + ATELIER 18H ALAD'2 21H CLIMAX (int - 16ans)
MAR 23/10	16H DILILI À PARIS 18H UN PEUPLE ET SON ROI 21H LES FRÈRES SISTERS vo

UN PEUPLE ET SON ROI

26 septembre 2018 / 2h01 / Drame historique de Pierre
Schoeller avec Louis Garrel, Gaspard Ulliel, Adèle Haenel

En 1789, un peuple est entré en
révolution. Écoutons-le. Il a des choses
à nous dire. *Un peuple et son roi* croise
les destins d'hommes et de femmes du
peuple, et de figures historiques. Leur
lieu de rencontre est la toute jeune
Assemblée nationale...



MES FRÈRES

4 juillet 2018 / 1h 44min / Drame De Bertrand Guerry
Avec David Arribe, Thomas Guerry, Sacha Guerry



CLIMAX

19 septembre 2018 / 1h 35min / Drame, Thriller De
Gaspar Noé Avec Sofia Boutella, Romain Guillermic,
Souheila Yacoub
Naître et mourir sont
des expériences
extraordinaires.
Vivre est un plaisir
fugitif. INT. - 16 ANS



LA NONNE

19 septembre 2018 / 1h 37min / Epouvante-horreur De
Corin Hardy Avec Taissa Farniga, Demian Bichir

Enquêtant sur le
suicide mystérieux
d'une nonne en
Roumanie, un prêtre
et une jeune novice
affrontent bientôt une
force maléfique d'une
rare violence...





Samedi 20 octobre / 15h / tarif : 4,5€ / DES 7 ANS



Dilili à Paris de Michel Ocelot
Animation / France / 2018 / 1h35

Dans le Paris de la Belle Epoque, la petite kanake Dilili mène une enquête sur des enlèvements de fillettes, rencontrant sur sa route des femmes et des hommes extraordinaires.

Séance du mardi 23 octobre suivie d'un atelier de création et d'animation de pantins.

Mardi 30 octobre / 20h30 / tarif : 6€

Le Procès contre Mandela et les autres de Nicolas Champeaux, Gilles Porte

Documentaire animé / France / 2018 / 1h43

Sur le banc des accusés, Nelson Mandela et huit de ses camarades de lutte risquent la peine de mort. Mais ils décident ensemble de transformer leur procès, qui a débuté en 1963, en tribune contre l'apartheid. Les archives sonores des audiences, récemment exhumées, permettent de revivre au plus près ce bras de fer.

Séance suivie d'une discussion avec Amnesty International



avec
Amnesty International

Lundi 22 octobre / 15h / tarif : 4,5€ / DES 6 ANS

Wall-E de Andrew Stanton

Animation / Etats-Unis / 2008 / 1h37

Dans un futur pas si lointain, Wall-E est un petit robot chargé de nettoyer une Terre abandonnée par les êtres humains. Curieux et débrouillard, il collectionne les objets en tout genre. L'arrivée d'un autre robot va briser sa solitude et l'entraîner dans une grande aventure.



Exposition au Ciné Islais du 6 au 31 octobre

La prophétie des grenouilles : écris moi un dessin animé.

Une aventure racontée par Jacques-Rémy Girerd proposée par Folimage
Entrée libre

Courts métrages d'animation présentés avant les films au Ciné Islais



La Révolution des crabes de Arthur de Pins



Garden Party de Théophile Dufresne



Luminaris de Juan Pablo Zaramella



Negative Space de Max Porter, Ru Kuwahata

Projection suivie d'un atelier brico-récup et débat « Mon robot dépollueur » avec Elodie Deschatrettes, animatrice Prévention des déchets et économie circulaire

avec le **Service environnement de la Mairie de l'île d'Yeu**
dans le cadre du programme
« Zéro Déchet Zéro Gaspillage »

Lundi 29 octobre / 16h / tarif : 4,5€ / DES 3 ANS

La Chasse à l'ours de Joanna Harrison, Robin Shaw, Tatiana Kublitskaya, Ruslan Sinkevich

Animation / Grande-Bretagne, Biélorussie / 2015/ 42mn

Chaussons nos bottes et partons à l'aventure avec ce programme de trois courts-métrages. Attraper des ours, parcourir des forêts, traverser des rivières... Même en hiver, tout est possible pour nos petits héros intrépides !

Séance suivie d'une chasse à l'ours dans le cinéma : chasse au trésor à la découverte de l'envers du décor d'une salle de cinéma.



Lundi 29 octobre / 20h30 / tarif 6€

Chris the Swiss de Anja Kofmel

Documentaire animé / Suisse, Croatie, Allemagne, Finlande / 2018 / 1h25

Croatie, janvier 1992. En plein conflit yougoslave, Chris, jeune journaliste suisse, est retrouvé assassiné dans de mystérieuses circonstances. Anja Kofmel était sa cousine. Petite, elle admirait cet homme ténébreux. Adulte, elle décide d'enquêter sur ce qui s'est passé.

Film présenté en visio par la réalisatrice Anja Kofmel



Le festival « Les Berniques en folie » du 24 au 27 octobre

Pour la 19^e édition du Festival « Les Berniques en Folie » qui se déroulera du 24 au 27 octobre, la programmation est variée et toujours surprenante, avec à la clé des concerts, des spectacles et une déambulation sur le port. Qu'ils viennent de France, du Mali ou encore du Brésil, « **il s'agit d'artistes rares, hors normes, mais unis dans leur volonté de se produire sur ce petit caillou isolé** ». Il y en aura pour tous goûts, tous les âges et toutes les bourses, avec comme toujours une majorité d'animations non payantes.

Le Programme

Mercredi 24 octobre 2018

- A 21 h au Casino : conte dessiné et musical **L'homme qui plantait des arbres**, d'après la nouvelle de Jean Giono. Au cours de ce spectacle, Clothilde Durieux et Benjamin Flao racontent l'histoire du berger provençal Elzéard Bouffier, qui redonne vie à la terre aride en y semant des arbres. Cette nouvelle de Jean Giono est aujourd'hui considérée comme un manifeste écologiste, mais elle est aussi l'une des œuvres majeures de la littérature pour les jeunes. Clothilde Durieux (chanteuse, musicienne et comédienne) lit et chante la nouvelle, pendant que Benjamin Flao (scénariste, illustrateur et auteur de BD) la dessine sous les yeux du public. Entrée 10 €.

Jeudi 25 octobre 2018

- A 19 h 30 au Plan B : concert de **Nicola Morro**. Nicolas Morro est un artiste qui aime bien mélanger les styles. Dans ses chansons il raconte la vie avec ses aléas et ses détours, mais on y retrouve des notes d'humour, de nostalgie, de tendresse et de poésie. Chaque chanson a son ambiance musicale, tantôt New Orleans, chanson française, blues ou encore swing.... Après avoir écouté cet artiste on se prendrait facilement à chanter l'une de ses mélodies, tant elles sont évidentes. Pour ce concert il sera accompagné par Eric Sansiguet à la contre-

basse et Alban Mourgues à la batterie. Entrée libre.

- A 22 h 30 à l'Équateur : concert de **Bel Air de Forro**. Bel Air de Forro est né de la rencontre entre deux artistes brésiliens, Mariana Caetano et le percussionniste Marcelo Costa et un breton, ainsi qu'un accordéoniste breton Yann Le Corre. La proposition de ce trio passionné de musique brésilienne est de faire bouger et mettre le feu au son de quelques danses traditionnelles brésiliennes. Difficile de rester en place avec ce trio revolvant. Entrée libre.

Vendredi 26 octobre 2018

- A 19 h 30 au BDM : concert de **Abou Diarra**. Abou Diarra est un magnifique joueur de kamale n'goni (harpe guitare malienne), qui a été formé dans son pays (le Mali) à cet instrument traditionnel par un maître virtuose. Fasciné par le blues, le jazz et le reggae, il a ajouté des cordes à son n'goni et l'utilise comme une guitare, une basse, une harpe ou une percussion, dans des balades silencieuses et nostalgiques ou des rythmes endiablés. Entre modernité et tradition, la musique d'Abou Diarra oscille entre culture bambara, blues et rock. Entrée libre.

- A 22 h 30 au Navigateur : concert de **La Pietà**. La Pietà (mère triste en italien) avait d'abord choisi Bonjour tristesse comme nom de scène, mais il était déjà pris. Cette jeune artiste écrit et chante des chansons un peu comme un rappeur, mais avec des beats de hip hop. Dans ses textes, elle aborde souvent des situations autobiographiques, dont elle évoque les émotions pas forcément agréables qu'elle a ressenties. De manière directe et sans tabou, avec des mots crus, elle frise le trash. Mais La Pietà ne craint pas la noirceur. Entrée libre.

Samedi 27 octobre 2018

- A 15 h 30 et à 17 h à la salle 3 de la Citadelle : spectacle de magie El



Mago Mato le magicien. Après un long périple à travers plusieurs continents, le Pirate magicien El Mago Mato vient raconter son histoire. Des rencontres ont marqué sa vie : il y a Pancho qui l'a initié à l'art de l'illusion, Bianca sa bienfaitrice ou encore le peuple algonquin. Durant 45 minutes, El Mago Mato entraîne et captive petits et grands, combinant avec talent magie et humour, le temps d'un spectacle interactif inoubliable. Entrée 5 €

- A 21 h 30 au Casino : concert de **Nomadic Massive**. Nomadic Massive est un collectif de hip-hop québécois unique en son genre, véritable machine de scène reconnue pour ses spectacles explosifs et ses textes engagés. Depuis bientôt 15 ans il captive un public international, au gré de ses concerts, proposant un hip hop ouvert qui combine savamment

instrumentation live, échantillons et vastes voix. Le groupe rappe et chante en anglais, en français, en créole, en espagnol et en arabe. Entrée 10 €.

En fil rouge vendredi et samedi

A 12 h 30 sur le port : spectacle de marionnettes de rue avec **Les Tonys** de la Compagnie Albedo. Attention ! Les Tonys débarquent sur le port. Ces deux gardes du corps sont un peu spéciaux. Très très grands, la mine patibulaire et l'allure inquiétante, ils ont le regard affuté et détectent le danger même là où il n'y en a pas. Mais quand ils interviennent, c'est pour sauver ceux qui ne savent pas qu'ils sont en train de risquer leur vie. Les Tonys, c'est un spectacle d'improvisation très très drôle. Accès libre.

Siret : 792 339 418 000 16



UN PETIT COUP DE POUCE

Rodrigue BENETEAU

MULTISERVICES ET PETITS BRICOLAGE

Maçonnerie, carrelage, peinture,
plaques de plâtres, tonte, dépannage,
gardiennage (ouverture et fermeture de maisons,
dépôt de véhicule à la gare maritime ou à domicile)
Tél. 06 20 33 35 50 beneteaurodrigue@aol.fr



Julien Bernard Avot' Service

Entretien de jardin, Travaux de bricolage
Surveillance, Ouverture et fermeture de maison

Tél. 06 63 82 42 06

mail : julienavotservice@gmail.com

Devis gratuit



Siret : 808 488 256 00012

Maintenance de votre Propriété
intérieure - extérieure

KER SERVICES

06 98 68 15 95

Polyvalence Technique
menuiserie, peinture, serrurerie...

Multiplés Prestations
entretien, installation, finition...

ker-services.pturbe@orange.fr

n° Siret : 81 034 395 400014

DIDIER GIRARD TRAVAUX

POUR TOUS VOS TRAVAUX DE RENOVATION ET D'ENTRETIEN

MENUISERIE - EBENISTERIE - TERRASSE - PEINTURE
PETITES TRAVAUX D'ELECTRICITE PLOMBERIE

VOUS POUVEZ ME CONTACTER AU 06 67 73 13 74

OU PAR MAIL : boisetdeco85@gmail.com

PLOMBERIE / dépannage

LABEL'EAU

Sanitaire (neuf et rénovation)

Réalisation d'épandage - Pose fosse toutes eaux

06 12 19 72 03 ZA du Maréche - Ile d'Yeu



J.élec

TOUS TRAVAUX D'ELECTRICITE

Neuf - Rénovation -
Dépannage



J.élec

Julien Deshayes

06 19 04 02 24

j.elec@outlook.fr

RAMONAGE : cheminée, poêle...

PLOMBERIE : dépannage - installation (neuf et rénovation)



sarl MG PLOMBERIE

Mathias Groc

69 rue de cadouère 85350 Ile d'Yeu

07.82.56.29.70 - mg.plomberie@free.fr



sarl
Maison Fondée en
1955
Gillon

Plomberie - Chauffage
Sanitaire - Ramonage
Zinguerie

Tél. 02 51 58 34 03 - Port. 06 07 59 56 16

Fax : 02 51 58 71 00

e-mail : sarlgillon@wanadoo.fr

3, ruelle à Sylvania 85350 Ile d'Yeu



l'île eau courant

INSTALLATION - DÉPANNAGE - VENTE

ARTIPOLE

ÉLECTRICITÉ - PLOMBERIE

ZINGUERIE - POÊLE

ÉLECTROMÉNAGER

TV - ANTENNE

7 rue Pierre Henry

85350 L'ILE D'YEU

02 51 26 03 23

ile.eau-courant@orange.fr



Cloisons sèches

Plaques de plâtre

Bois

Isolation

(Thermique et Acoustique)

Doublages, Cloisons, Plafonds

Neuf & Rénovation

20, rue du Tardy 85350 Ile d'Yeu

Tél. 06 11 44 41 89

e-mail : plaquoyasarl@orange.fr



Ricolleau Viaud Bâtiments

Bureau d'Études,
Coordination de travaux
Maçonnerie, Charpente, Couverture,
Démoussage, Menuiserie, Enduit, Pierres,
Terrasse, Peinture,...
Tous travaux en Neuf et Rénovation



Ogienne de Bâtiments

Plus de 300 réalisations
depuis plus de 40 ans
Votre maison clés en main
avec contrat de construction
Travaux tous corps d'état

&

Mettent en commun leurs 40 années d'expérience et de savoir-faire dans la conception, la construction et la rénovation de maisons Islaises et deviennent

YEUBTP

Les solutions bâtiments
pour construire ou
aménager à l'Île d'Yeu



16 rue de la république

yeubtp@yeubtp.com

02.51.58.26.05

Et pour toujours plus de services

Travaux de VRD

Génie Civil
Assainissement
Livraisons Agrégats et Béton prêt à l'emploi

Tel: 02.51.59.54.97 Mail: batiservices@yourmail.fr



La Plâtrerie & Carrelages

Cloisons, doublages et plafonds, carrelages et faïences
Enduits lisses, feutrés à l'ancienne, éponnés,...
La Plâtrerie réalise des prestations traditionnelles pour les professionnels et les particuliers.

Tel: 02.51.58.26.07

Mail: laplatrerie@yourmail.fr

LES ENTREPRISES **CHAILLOU PEINTURE & CHAILLOU PLOMBERIE**

SE REGROUPENT POUR MIEUX VOUS SERVIR



CHAILLOU PEINTURE

VOUS PROPOSE

**LAVAGE HAUTE-PRESSION
DEMOUSSAGE DE TOITURE**

HYDROFUGE

RAVALEMENT

DECORATION INTERIEURE

VITRERIE

NOUVEAU ! PLACO

ISOLATION PAR L'EXTERIEUR

87, route de la Tonnelle - Ile d'Yeu

Tél. 06 07 98 60 70

mail : chaillou.peinture@gmail.com



CHAILLOU PLOMBERIE

VOUS PROPOSE

DEPANNAGE PLOMBERIE ET CHAUFFAGE

INSTALLATION

(NEUF / RENOVATION)

POSE DE FAIENCE MURALE

SALLE DE BAINS ET CUISINE

10, rue du Moulin Maingourd - Ile d'Yeu

Tél. 07 68 30 70 92

mail : chaillouploMBERIE@hotmail.com

www.chailloupeinture.com

Football

championnat football (district D3)

Dimanche 9 septembre
Falleron-Froidfond - Ile d'Yeu : 3-2
Dimanche 23 septembre
Commequiers - Ile d'Yeu : 2-2

Pl.	Club	Pts	Jo	G	N	P
1	St Gervais	4	2	1	1	0
2	Commequiers	4	2	1	1	0
3	Pays de Monts 2	4	2	1	1	0
4	Sallertaine	3	2	1	0	1
5	Aizenay 3	3	2	1	0	1
6	Bouin / Bois C.	3	2	1	0	1
7	Falleron / F	3	2	1	0	1
8	Challans 3	3	2	1	0	1
9	Soullans	2	2	0	2	0
10	Ile d'Yeu	1	2	0	1	1
11	Apremont / Chap	1	2	0	1	1
12	Noirmoutier	1	2	0	1	1

Dimanche 7 octobre
Ile d'Yeu - Sallertaine
Dimanche 21 octobre
Aizenay 3 - Ile d'Yeu
Dimanche 4 novembre
Ile d'Yeu - St Gervais
Dimanche 11 novembre
Pays de Mts - Ile d'Yeu

Dimanche 25 novembre
Ile d'Yeu - La Chapelle AF-Apremont
Dimanche 2 décembre
Soullans - Ile d'Yeu
Dimanche 9 décembre
Ile d'Yeu - Challans
Dimanche 16 décembre
Bouin Bois de C. - Ile d'Yeu
Dimanche 20 janvier
Ile d'Yeu - Noirmoutier

...

Volley-Ball

championnat volley-ball (pré-nationale Pays de Loire)

Dimanche 30 septembre
Nantes - Ile d'Yeu : 3-1

Pl.	Club	Pts	Jo	G	P
1	Nantes	3	1	1	0
2	St Nazaire	3	1	1	0
3	Saint Herblain	3	1	1	0
4	Leo Lagrange N.	3	1	1	0
5	Ile d'Yeu	0	1	0	1
6	La Baule	0	1	0	1
7	Le Mans	0	1	0	1
8	St Barth. d'Anjou	0	1	0	1
9	Boufféré	0	0	0	0

Dimanche 7 octobre
Ile d'Yeu - St Nazaire

Dimanche 21 octobre

St Herblain - Ile d'Yeu

Dimanche 28 octobre

Ile d'Yeu - Le Mans

Dimanche 18 novembre

La Baule - Ile d'Yeu

Dimanche 25 novembre

Boufféré - Ile d'Yeu

Dimanche 2 décembre

Ile d'Yeu - St Barthélémy d'Anjou -

Dimanche 16 décembre

Nantes - Ile d'Yeu

Dimanche 13 janvier

Ile d'Yeu - Léo Lagrange

...

Handball

championnat handball (3ème division vendée)

Dimanche 16 septembre
Ile d'Yeu - Chantonay : 23-32

Dimanche 30 septembre
Benet - Ile d'Yeu : 27-24

Pl.	Club	Pts	Jo	G	P
1	Chantonay 3	6	2	2	0
2	Foussais Payré	6	2	2	0
3	Sec-Ohb 2	4	2	1	1
4	Benet	4	2	1	1
5	Jaudonnière H.	4	2	1	1
6	HB des Achards	4	2	1	1
7	Michelais	4	2	1	1
8	St Pierre	3	2	1	0
9	Loulay	3	2	1	0
10	St Georges	3	2	1	1
11	Ile d'Yeu	2	2	0	2
12	Luçon	1	2	0	2

Dimanche 7 octobre

Ile d'Yeu - Sec Ohb

Dimanche 14 octobre

Ile d'Yeu - Loulay

Dimanche 21 octobre

HB des Achards - Ile d'Yeu

Dimanche 28 octobre

Ile d'Yeu - Vicomtais

Novembre (date à définir)

Foussais Payré - Ile d'Yeu

Novembre (date à définir)

Ile d'Yeu - Luçon

Décembre (date à définir)

Ile d'Yeu - St Pierre

Janvier (date à définir)

Michelais - Ile d'Yeu

Plâtrerie Guibert

PLATRERIE TRADITIONNELLE
CLOISON SÈCHE et ISOLATION - ENDUIT PLATRE
à la machine haute dureté lisse ou feutré à l'ancienne

Tél. 06 07 22 36 09
guibert.platrerie@gmail.com
39 rue de la Marèche 85350 Ile d'Yeu

SARL FRADET Christophe



Maçonnerie

Neuf et rénovation

06 81 14 44 96

Livraison FIOUL

Tél. 02 51 58 76 51
ou 06 77 24 43 76



christophe.fradet@sfr.fr

Retrouvez La Gazette Annonces sur internet

www.gazette-iledyeu.fr

02 51 59 17 91

sarl-homelec@orange.fr

SARL HOMELEC

Entreprise générale de maçonnerie et électricité
Bureau d'études & Suivi de chantier

Réalisations :

Construction et extension de maison individuelles

Rénovation de maisons

Pierre de pays, terrasses, aménagements



Petit +:

Notre bureau d'études vous accompagne pour les plans et demandes de permis de construire de votre projet, ainsi que le suivi de chantier!

Bureaux ouverts du lundi au vendredi de 9h à 12h et 14h à 18h
Au Ker Chauvneau, 67 Rte de la Rollandière

Retrouvez-nous également sur homelec-ile-yeu.fr

SARL
Gloria Miguel

Artisan Islais
**Maçonnerie Générale
& Rénovation**

Maçonnerie - Toiture
Pierre de Pays - Terrasse

52 rue Georges Clémenceau 85350 Ile d'Yeu

Tél. 06 79 29 60 93

miguel.gloria@aliceadsl.fr

Entreprise de Maçonnerie
Neuf & Rénovation

Le-Bris Rodrigue

Maçonnerie - Couverture
Murs de roches - Extension ...

1, rue de Ker Andry

85350 Ile d'Yeu

Tél. 06 42 53 14 74



Ets Général de Batiment DS

**MAÇONNERIE
GÉNÉRALE
et GROS OEUVRE**

- ◉ NORMES ACTUELLES DE BATIMENT ◉
- ◉ ASSAINISSEMENT ◉
- ◉ TERRASSEMENT ◉
- ◉ TOUS TRAVAUX ◉

96 bis rue Pierre Henry - 85350 l' ile d'yeu

Tél. 07 87 87 86 71

email : da.silvanuno@free.fr

Turbé Anthony

Artisan Islais

Entreprise de maçonnerie

Neuf et rénovation

Maçonnerie - Couverture
Extension de maison
Terrasse - Pavage en roche

58 Ter Rue du Tardy 85350 Ile d'Yeu

Tél. 06 88 56 31 34

mail : turbe.anthony@hotmail.com



IMMOBAT MPF

ConstructioN RénovatioN

SOLUTIONS TECHNIQUES - INGÉNIERIES
Grand choix de tomettes à l'ancienne fait main

IMMOBAT MPF

Mário Ferraz - Directeur technique

39, rue Gate Bourse 85350 L'ILE D'YEU

06 47 29 73 12

e-mail : immobat85@hotmail.com



Bureau d'étude
Elaboration de plans
Dépôt de permis de construire
Coordinations de travaux
Maîtrise d'œuvre

Constructions neuves rénovations

Maçonnerie, pavage
Pose de pierre islaïse
Couverture, enduits finition islaïse
Charpente, menuiseries



Pour toute demande concernant vos projets
contactez nous au **02 28 11 05 83**
ou rendez vous à notre agence située au 18 rue calypso
à Port-Joinville (face au magasin CASINO)
Mail : sarilabellemaison@gmail.com



Dominique JARNY

**Maçonnerie (neuf et rénovation)
Parement pierre du pays - Peinture**

06 17 34 16 29

renovileyeu@sfr.fr

5, rue de l'Asphodèle 85350 Ile d'Yeu

Eben'Oya Yannick Bessonnet

Ébénisterie, Agencements d'intérieur, Cuisines, Salles de Bains, Placards, Cheminée bois, Restauration ...

14, rue de Cadouère 85350 Ile d'Yeu
Tél. 09 60 05 02 45 - 06 18 17 02 95 - e-mail : ebenoya@orange.fr

Charly Menuiserie

Pose de charpentes, ouvertures, doublages, parquets, Lambris et menuiserie en tous genres

Beneteau Charly - 06 78 34 85 02
beneteaucharly85@gmail.com



MENUISERIE PERROT

Maxime Perrot

Ouvertures • Bois / PVC / alu • neuf et rénovation
Charpente / Menuiserie extérieur et intérieur

06 78 49 01 47 • menuiserie85.perrot@gmail.com



Nouveau à l'île d'Yeu

LAMIBOIS MENUISERIE

Julien BERNARD - LE CORRE

Menuiserie - Charpente - Terrasse de jardins - Doublage, ...

06 59 20 58 84 - lamiboismenuiserie@gmail.com

JD ESPACE BOIS

MENUISERIE

MAISON OSSATURE BOIS

CHARPENTE
ISOLATIONS
CLOISONNEMENTS
CUISINES

OUVERTURES (BOIS, PVC, ALU)

VOLETS (BOIS, PVC, ALU, COMPOSITE)

TERRASSES (BOIS, COMPOSITE)

02 28 12 04 07

jdespacebois@laposte.net

PRESENT SUR L'ILE REGULIEREMENT

www.maindron.fr

12 rue des Frères Lumière 44119 TREILLIERES

02 40 72 80 80

laurent.maindron@maindron.fr
Antenne à Paris 01 42 93 53 26



Menuiserie - Charpente - Agencement



Guillaume LE BRIS
Tél/Fax : 02 51 58 36 74
menuiserieoceane@orange.fr

Sarl Menuiserie Océane - ZA le Marèche 85350 Ile d'Yeu



MENUISERIE

BOIS - ALU - PVC
AMENAGEMENTS EXTERIEURS BOIS
CLOISONS SECHES - STORES - BANNES

ROUTE DE LA TONNELLE - 85350 L'ILE D'YEU
LA BRETAUDIÈRE 85550 LA BARRE DE MONTS

☎ 02 51 49 89 43 - 06 11 51 91 56

e-mail : franck.ronsin@wanadoo.fr



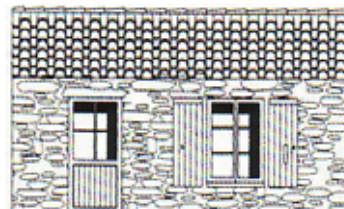
ARTISAN AGRÉÉ RGE CRÉDIT D'IMPÔT

- Pour le changement d'ouvertures et volets Bois - Alu - PVC
- Pour vos projets plaques de plâtre

www.ronsin-menuiserie.com

SARL GAUTIER Hervé

MENUISERIE - CHARPENTE
BOIS - PORTES FENETRES - VOLETS



Lotissement de la Gâtine, rue Georges Clémenceau
85350 ILE D'YEU

Tél. 02 51 26 03 96 - 06 15 27 07 41

Fax. 02 51 26 05 19

e-mail : gautier.herve@aliceadsl.fr



Maindron AMTC

Préservation des constructions

TRAITEMENT FONGICIDES
ASSECHEMENT DES MURS (salpêtre)
TRAITEMENT DES CHARPENTES
(insectes, champignons, mères)

PRESENT SUR L'ILE REGULIEREMENT

www.maindron.fr

12 rue des Frères Lumière 44119 TREILLIERES

02 40 72 80 80

laurent.maindron@maindron.fr
Antenne à Paris 01 42 93 53 26



MENUISIER
EBENISTE
Neuf et Rénovation

Ouvertures (Bois, PVC, Alu)
Volets - Charpente - Terrasses
Parquets - Ponçage et Finitions
Et tous vos aménagements divers ...



Romain GIRARD

ZI la Marèche
85350 Ile d'Yeu

06 03 52 38 72

yeupropose@laposte.net

Déplacement possible sur le continent

SARL - 8509 AUTOMOBILES

NMA

NICOLAS MALLIÉ AGENCEMENT

Agrandissement et maison
à ossature bois

Menuiserie (Bois / Alu / PVC)

Volet (Bois / Alu / PVC)

Portail / Porte de garage

Placoplatre - Isolation

Charpente

Parquet collé ou cloué - Lambris

Agencement intérieur

(cuisine - dressing - placard)

Terrasse bois . . .

NEUF & RENOVATION - DEVIS GRATUIT

17 rue de Louzigny 85350 L'ILE D'YEU

07 71 07 35 39

nicolasmallieagencement@gmail.com

Menuiserie insulaire
Cédric Taraud

Menuiserie - Charpente
Ouvertures (bois PVC alu)

Isolation - Terrasse bois

Neuf/Rénovation

RGE

NOUVEAU !
ARTISAN DIPLÔMÉ RGE

- Reconnu Garant de l'Environnement -

CRÉDIT D'IMPÔT - PRÊT A TAUX ZERO
CEE - ANAH

SUR LES CHANGEMENTS D'OUVERTURES
(BOIS / PVC / ALU)

ISOLATION TOITURE ET MURALE

VOLETS ISOLANTS

(PVC ET RESINE COMPOSITE)

Renseignements et conditions - nous contacter

Zone artisanale de la Marèche - 85350 Ile d'Yeu
Tél. 06.10.18.15.32 - Bureau : 06 27 05 52 18
Site internet : www.menuiserie-insulaire.com
e-mail : menuiserie.insulaire@free.fr



90, rue de la Garde - 85350 ILE D'YEU

- ✓ **CHARPENTE**
- ✓ **MENUISERIE BOIS - P.V.C. - ALU**
- ✓ **AGENCEMENT**
- ✓ **CLOISONNEMENT - ISOLATION**



Le contact pour votre projet

☎ 06.13.64.38.96 *** gautier.freres@wanadoo.fr

Secrétariat : 02.51.58.34.81 (ouvert du lundi au vendredi de 09h00 à 12h30 et de 14h00 à 16h00)

Remerciements

La famille Mousnier remercie chaleureusement toutes les personnes qui ont partagé leur peine lors du décès de Mayette. Merci infiniment pour vos nombreux témoignages de soutien et d'amitié.

Merci aux médecins, au personnel des Chênes Verts pour leur gentillesse et leur dévouement.

La famille Delaveau remercie chaleureusement toutes les personnes qui ont partagé leur peine lors du décès de Mme Claudie Delaveau. Merci infiniment pour vos nombreux témoignages de soutien et d'amitié. Merci aux médecins et au personnel de l'hôpital pour leur gentillesse et leur dévouement.

Suite au décès de Guiguite Ricolleau, ses enfants, petits enfants et arrière-petits-enfants ainsi que ses sœurs, son frère et belle sœur remercient toutes les personnes qui se sont jointes à leur deuil. Un grand merci au service hospitalier de l'Île d'Yeu pour son accompagnement.

Mme Turpaud et sa famille remercient sincèrement toutes les personnes qui ont partagé leur peine lors du décès de son mari Guy Turpaud. Un merci tout particulier aux infirmières libérales qui m'ont soutenue pendant cette dure période.

Mme Doucet Colette, ses enfants, petits enfants, sa famille et ses amis, vous remercient pour les nombreux témoignages de soutien et d'amitié lors du décès de M. Doucet Dominique. Remerciements aux docteurs Larvor et Woesner, aux infirmières et à la Pharmacie du Port.

François-Olivier Robin, et sa famille ont la tristesse de vous faire part de la disparition de Mme Roger Robin, née Françoise Germain, Architecte d'intérieur survenue le mardi 4 Septembre 2018 à l'âge de 86 ans.

Une cérémonie religieuse sera célébrée en l'église Notre Dame du Port à Port Joinville le samedi 27 Octobre 2018 à 15h00.

Ses cendres seront inhumées dans l'intimité aux côtés de son époux au cimetière de Saint-Sauveur.

Merci à vous tous, pour vos nombreux témoignages de sympathie et vos précieux soutiens que vous nous avez témoignés durant la maladie et de décès de Claude Taraud.

(La Voilerie).
Dominique, Aline, Caroline

L'atelier vocal Stage de chant 2018

31 octobre - 4 novembre 2018
A l'école ND du Port

Technique vocale & interprétation
Sous la direction de *Fabrice Maurin, professeur de chant au Conservatoire de La Rochelle, assisté par deux pianistes.*

A destination des **amateurs débutants ou confirmés** désireux de découvrir ou de perfectionner leur technique en lien avec l'approche corporelle.

Participation : 75€ / -26 ans : 40€

Renseignements ou inscriptions au 06 71 73 61 37 ou à l'adresse suivante :
escaleslyriques.yeu@gmail.com



Ping-pong loisir

A compter du **mardi 18 septembre 2018 à 20h00, le ping-pong loisir** fait sa rentrée salle 1 du complexe sportif.

Nous nous retrouvons en toute convivialité tous les mardis soirs de 20h00 à 22h00, quelque soit notre niveau de jeu: débutant, amateur ou confirmé...

L'adhésion annuelle de 15€ est à régler en espèce, ou chèque à l'ordre de "Bad Attack" (remise sous enveloppe avec nom et prénom).

Nous rappelons aux joueurs de badminton à jour de leur cotisation annuelle, qu'ils peuvent aussi se joindre à nous pour jouer au tennis de table.

Vous aimez jouer au tennis de table... Alors n'hésitez plus!... Rejoignez nous avec vos balles et raquette.

Billard Club Islais

L'équipe du Billard Club Islais vous accueille à la citadelle du Fort de Pierre Levée, salle n° 26. Vous y trouverez 4 billards (3 français, 1 américain). Venez pratiquer ou découvrir ce sport d'une simplicité extrême : avec une bille toucher les 2 autres ! Oui, d'accord, la maîtrise de la technique aide à réaliser les séries, c'est avant tout un jeu, du plaisir.

Vous êtes joueurs, un tarif selon votre choix :

Adhérent 2,00€ la partie,
30,00€ de cotisation annuelle ;
Non adhérent 3,00€.

Vous êtes curieux, des séances découvertes sont au programme, dates et heures sur demande, elles sont gratuites. Et cela est valable quelque soit l'âge et sexe, juste mesurer au minimum 1m40 pour voir la surface du billard. Vous pouvez également regarder quelques vidéos sur internet, elles attiseront votre curiosité.

Contactez-nous,
billard.club.islais@gmail.com
laissez vos coordonnées, nous reviendrons d'un rendez-vous ou 06 85 98 27 26 ou 06 71 22 27 88

Une île ... des auteurs

En vue du prochain concours de nouvelles, l'association « Une île ... des auteurs » organise un stage d'initiation à l'écriture de la nouvelle, les 24, 25, 26 octobre 2018 de 10h à 17h

animé par *Roula El Jabri, présidente de Si j'écrivais.*

Lieu : salle du presbytère Saint Sauveur

Participation : 50€ (dont 12€ de cotisation 2018 à l'association)
Nombre limité à 16 personnes.

N'attendez pas trop pour vous inscrire auprès de UNE ILE DES AUTEURS.

anitapoiret@gmail.com

Anciens combattants A.F.N.

Nouvelle loi sortie en mai 2018 : Les anciens d'Algérie Tunisie Maroc qui sont allés en A.F.N. avant ou après le 1er juillet 1962 et le 1er juillet 1964 ont le droit à la carte combattant.

Pour tous renseignements et demande de dossier contactez M. Bessonnet au 02 51 58 36 42 ou au 06 71 43 95 99 (heures des repas ou laissez un message sur le répondeur).

Décap'Yeu

Décape (presque) tout ... et ponce

sans produit chimique

Bateaux : Décapage antifouling de coques gel coat/bois/métal.
Nettoyage basse pression des boudins de Zodiac, teck, inox, etc...
Meubles : Bois, métal, PVC - **Volets** : Bois et aluminium.
Terrasses : Bois et pierre - **Décapage de charpentes**
Métal : Inox, Cadres vélo, moto, radiateurs fonte, filtres hottes aspirantes.
Ravalement et nettoyage de murs en pierres apparentes.
Traitements non chimiques des mousses.

Decapyeu@outlook.fr - Mob.: 06 51 58 13 33

[Facebook.com/decapyeu](https://www.facebook.com/decapyeu)

Rue des Bossilles « Pôle économique » - Port Joinville

● Intérieur
● Extérieur
● Neuf
● Rénovation
● Béton ciré
● Vitrierie

Tél. 06 80 54 29 39

ZA - Route de la Marèche - 85350 L'île d'Yeu
Mail : fradetetienne@yahoo.fr

Peinture **AVENARD** Décoration

MOQUETTES - PARQUETS
 PEINTURES SUR BOISERIES ET MURS
 LAVAGE HP - RAVALEMENTS

44 CHEMIN DU JARRY * ILE D'YEU

☎ 02 51 58 44 14 ✉ avenard_max@orange.fr ☎ 06 09 82 69 53

Michel GUINET 

**TOUS TRAVAUX DE PEINTURE
 INTERIEURS & EXTERIEURS
 NEUF & RENOVATION**

06 64 50 68 91
guinet.peinture@gmail.com

Z.A. Le Marèche
 1 rue des Ateliers
 L'Ile d'Yeu

**DECO
 &
 PEINTURE
 INTERIEURE**

Julie Sauvion

ARTISAN PEINTRE
06 21 10 45 10
julie.sauvion@orange.fr

Site: 42-722-567-00017

**R SARL
 RIOU FRÈRES**
 ENTREPRISE GÉNÉRALE DE PEINTURE

Mathieu
 RIOU

Intérieur / Extérieur
 Neuf & Rénovation

16 Rue du puits mulet | 85350 Ile d'Yeu
 Tél. : 02 51 58 41 35 | riou.peinture@gmail.com

 **EMBEILL'ÎLE
 PEINTURE**
 Etienne TARAUD
 PLUS DE 10 ANS D'EXPERIENCE

PEINTURE - DECORATION
 INTERIEUR - EXTERIEUR - NEUF - RENOVATION

ZA - Route de la Marèche 85350 ILE D'YEU

☎ **06 28 02 09 99**
 ✉ embellilepeinture@gmail.com **f** Embell'île Peinture

Entreprise de Peinture

 **Cyrille BONNIN**
 entretien – rénovation
 intérieur
 &
 extérieur

NOUVEAU
ARGILE
 couleurs de terre

*Peinture
 haut de gamme*

- Gamme Nature formulée à partir d'huile de tournesol
- Gamme Intérieur



EN VENTE EXCLUSIVE SUR L'ILE

16, rue de Louzigny 85350 Ile d'Yeu
 Tél. 02 51 59 31 68 - Port. 06 81 21 33 01
bonnin.cyrille85@orange.fr

ENTREPRISE GENERALE DE PEINTURE

S.A.R.L.
RENAUD-BOBIN
 21 rue Louzigny - Saint Sauveur
 85350 ILE D'YEU



Ravalement extérieur
 Isolation thermique par l'extérieur
 Démoussage de toitures
 Décoration intérieure
 Revêtements de sols et murs
 Effet de béton ciré
 Relooking de vos meubles
 Vente de peintures professionnelles
 aux particuliers

L'entreprise RENAUD-BOBIN = 30 ans d'expérience

www.bobin-jacques.com ✉ patrenaud@bobin-jacques.com

02.51.58.52.93

Annonces

Communiqué de Terres Fert'île

Comme annoncé dans la presse (Ouest France du 9 Août 2018), dans la Gazette de l'île d'Yeu du 11 août et lors de la présence de membres du Comité de Développement de l'Agriculture (CDA) sur les marchés de Port Joinville et de Saint Sauveur durant les mois de Juillet et Août, une **Société Coopérative Civile immobilière (SCCI)** va être créée afin de soutenir le développement d'une agriculture durable sur l'île d'Yeu, par l'acquisition et la mise à disposition aux usagers membres coopérateurs de terres agricoles, et d'espaces d'activités et/ou d'habitation réversibles nécessaires à leurs activités.

Les premières levées de fonds permettront la

construction d'un bâtiment d'exploitation réversible (c'est-à-dire démontable et remontable ailleurs) dont l'apiculteur islais, Renan Pointeau, éleveur de reines du Caucase a besoin.

Cette expérience pilote menée avec l'aide du mouvement Hamosphère pourrait avoir un effet d'entraînement, contribuer à lutter contre l'artificialisation des sols, la dégradation de l'environnement, la spéculation foncière et immobilière, et permettre à des projets éco responsables de s'épanouir sur le territoire.

Une **réunion publique** ainsi que l'**assemblée générale constitutive de la SCCI** seront organi-

sées durant les vacances de la Toussaint 2018, donc fin Octobre, ce qui permettra à tous ceux qui le souhaitent de s'informer, de souscrire à des parts sociales et ainsi de participer à la gestion collective du patrimoine foncier agricole de l'île.

Pour toute information, veuillez contacter :
Mounia Tonazzini, chargée de mission Terres Fert'île
mail : terres-fert-ile@laposte.net
tel : 07 69 77 90 32

Le Blog du Collectif agricole :
www.collectifagricoleiledeyeu.wordpress.com

TRAVAUX
avec **MINI PELLE - TRACTO**
PELLE MECANIQUE (BRISE ROCHE)
Raccordement à l'égout - Assainissement
Réalisation d'épandage - Pose fosse toutes eaux - Fondation
Dessouchage - Nivellement - Démolition - Travaux divers



Méca Océan
ZA du Marèche - Ile d'Yeu
Tél. 06 12 19 72 03

**DEVIS
GRATUIT**


CHARLY LE BRIS

06 78 52 44 86
lebrischarly@yahoo.fr

ENTRETIEN DE JARDIN
TONTE - ABATTAGE
ELAGAGE ...

COOP pour service
à la personne

Atout Entretien

A VOTRE SERVICE

- Entretien de pelouse • Gardiennage de maisons
- Tailles de haies • Élagages • Abattages
- Enlèvements de déchets verts (tontes et branchages)
- Dépannages divers

LOCATION DE MATERIELS

- Tondeuses & tondeuse herbe haute • Débroussailleuse
 - Nettoyeurs haute pression • Perforateurs
 - Ponceuses à bande • Scies circulaires • Meuleuses
 - Fendeurs de bûches • Groupe électrogène (2300W)
 - Marteau piqueur électrique • Broyeur de branches (maxi. 5 cm)
- Livraison à domicile gratuite

Laurent PENARD
85350 ILE D'YEU **06 81 71 26 60**

E^{NT}. MOLLÉ JOËL
TERRASSEMENT - TRAVAUX PUBLICS

**Réalisation de votre
assainissement non collectif**

Pour un meilleur respect de notre environnement
**SEULE ENTREPRISE A L'ILE D'YEU
ADHERANT A LA CHARTE
DE QUALITE ANC VENDEE**



Raccordement au tout-à-l'égout - Confections d'accès stabilisés à vos propriétés
Creusage et busage de puits, de tranchées - Dessouchage, Démolition
Vente de remblais, Terre végétale, Remblais terreux, Pierres à bâtir
Drainages - Mise en terre de vos différents réseaux
Travaux dans le rocher avec brise roche - Confection et curage fossé

02 51 59 20 41 - joel.molle@wanadoo.fr

DESSOUCHAGE

Pierre CASTAN - 85350 ILE D'YEU
06 12 19 72 03

ALCEM TP

ASSAINISSEMENT - TERRASSEMENT
DEMOLITION - DESSOUCHAGE
MINERAUX - DALLAGES PIERRES

LOCATION MATERIEL - NACELLE
UTILITAIRE - MINI PELLE

02 51 58 80 28



55 rue de la Grosse Roche - 85350 L'ILE D'YEU alcem@orange.fr



Aménagements de jardins
Plantations - engazonnement
Constructions de murets - clôtures - dallages
Arrosage automatique - Terrasse bois
Entretien de jardin
Suivant contrat annuel - tonte - taille ...

Appelez-nous pour un devis gratuit

06 09 71 27 43

anthony.gaboriau@idverde.com

idverde - Chemin des Nates - 85350 Ile d'Yeu



Création de jardins

création de gazon - plantations
aménagement de terrasses en bois
moquette de pierre - travaux de clôture

renaud.barault@laposte.net

Tél : 06 72 87 63 85

Jardins
Pascal FOURNIER, paysagiste
d'Yeu

25 route de la Vigne à la Croix
85350 L' ILE D' YEUX
02 51 58 37 36 - 06 07 49 37 63
www.jardinsdyeu.fr
mail : jardinsdyeu@orange.fr

création
entretien
aménagement

Plantations, engazonnement, clôtures, maçonnerie paysagère (murets, dallage...)
Pour vos travaux de débroussaillage, location avec chauffeur d'un micro tracteur
équipé d'un girobroyeur, rotavator, enfouisseur, godet chargeur, idéal pour petits et
grands jardins (pour débroussaillage, fauchage, préparation de sol pour semis...)

Retrouvez La Gazette Annonces sur internet

www.gazette-iledyeu.com

ENTREPRISE P.J.G.

DOUCET David

Entretien et création de jardin
Entretien - ouverture et fermeture piscine
06 65 55 10 00 email : manue.yeu@hotmail.fr


Turbé Mousnier
PÉPINIÈRE

Aménagement
Entretien jardin
Pépinière
Maçonnerie
Clôture

HORAIRES VACANCES DE LA TOUSSAINT
OUVERT DU LUNDI AU SAMEDI
10H - 12H30 / 15H30 - 18H30
(fermé dimanches et jours fériés)

**Arrivage de nombreux fruitiers, arbustes
et vivaces pour cet automne**

Route de la Croix - 85350 ILE D'YEU - Paysage 06 24 39 74 88 - Pépinière 06 75 68 69 01

jean-luc.turbe@wanadoo.fr

Annonces

Association Equilibre Yoga Energie

Reprise des cours aux heures habituelles les mardis et mercredis. Inscription possible jusqu'à fin septembre.

Nos prochains ateliers du samedi matin hatha-yoga et yoga-nidra le 10 novembre et le 1er décembre.

Yoga maternité et yoga post-natal ouvert sur demande.

Cours particuliers sur demande. Rens. 06 73 36 09 52

Photos banquets 2018

En accord avec le service culturel de la mairie de l'île d'Yeu, je dois réaliser une expo photos des Banquets 2018.

Ces photos déboucheront sur une exposition en plein air sur le quai du Canada en 2019.

Afin de préparer et de réaliser au mieux ce projet, j'invite les responsables de chaque classe à prendre contact avec

Pierre Bloch au 06 20 14 87 87 ou pblochvfj@gmail.com

A LOUER à l'année appartement rénové en rez-de-chaussée : séjour-cuisine, chambre, salle d'eau, petit jardin, très calme, champêtre, Ker Borny. Tél. 00 44 77 53 74 39 79

A LOUER proche St Sauveur maison familiale de charme, 4 chambres / 8 pers, sdd, sdb, grande cuisine-salon, salon, patio couvert, terrasse, gd jardin. Photos et contact via : www.iledyeulocation.info

A LOUER maison Port Joinville, 2 ch, 5 personnes, tt confort, terrasse, barbecue, toutes périodes de vacances, semaine, quinzaine. Tél. 02 51 58 38 90 HR

A louer dans la zone artisanale, local 75 m² + 25 m² de mezzanine. Disponible 1er novembre. S'adresser à SARL Villarbu. Tél. 06 20 93 27 15

Urgent ! Couple sans enfant, non fumeur, cherche location à l'année sur l'île d'Yeu. Tél. 06 72 77 84 45

Recherche garage / remise / box pour entreposer meubles et cartons. Tél. 06 30 81 16 05

Le Taxi Islais vend sa licence de taxi. Disponible juin 2020 à la vente mais possibilité de location avant cette date. 35000 € sans le véhicule. Pour tous renseignements : Taxi.islais@gmail.com ou 06 79 29 90 15

SARL Villarbu recherche repreneur pour début 2020. Facilité de transmission, possibilité avec ou sans commerce, atelier en location ou à vendre. Etudie toutes propositions. Tél. 06 20 93 27 15

Recherche heures de ménage, préparation de votre maison (intérieur) / petits travaux (extérieur) avant et après votre séjour, repassage à domicile (possibilité de récupérer et déposer le linge à votre domicile). Chèque emploi service. Tél. 06 12 51 70 42

Cherche personne pour ménage à l'année, 2 heures par semaine à St Sauveur. CESU. Tél. 06 58 46 61 48

Recherche femme de ménage à l'année pour maison très bon état. Nombre d'heures et planning à voir ensemble. Tél. 06 20 86 86 88

Vide maison, 5 rue des Eaux, lundi 29 et mardi 30 octobre de 9h à 19h. Literie, meubles, lampes, vaisselle, linge de maison, meubles de jardin, etc... Tél. 06 71 66 53 22

AV petit lit bébé en bois avec matelas, bon état, 50 €. Tél. 02 51 58 43 03



LA ROUE LIBRE

LOCATION / VENTE
& ENTRETIEN DE CYCLES

vous propose :

- Vente de VELOS NEUFS
(classiques - VTT - VTC - enfants - vélos électriques)
- Service REPARATIONS de vélos

4 rue Calypso 85350 Ile d'Yeu

Tél. 02 51 59 20 70

larouelibre@wanadoo.fr

AV spa jacuzzi, 2015, quasi neuf, 6 personnes, prix initial 13000 €, proposé à 7000 €. Tél. 06 20 13 88 96

Donne palettes bois Tél. 02 51 58 30 38

AV scooter électrique pour handicapé, marque Classicpost, fabrication suisse, autonomie 40 km, 2 batteries neuves. Dimensions : long. 165 x largeur 70 x hauteur 110 cm. Tél. 06 31 21 45 76

AV caravane 4,70 m, état convenable, avec quelques accessoires. Petit prix. 06 07 60 18 15

Recherche Mehari en état ou à restaurer. Faire proposition. Tél. 02 40 13 28 30 ou 06 32 44 37 87

AV 4L Savane, écru, 1988, bon état, ctok, 103500 km, 3200 €. Tél. 06 84 54 37 23

AV 2 cv 6, 1982, carte grise collection, ctok pour 5 ans. Tél. 06 22 07 32 58

AV bateau Menhir, longueur 4,75 m, moteur 6 cv + mat et voiles. Tél. 02 51 58 56 41

AV Flirt 6m, GV et Gen. neufs / enr moteur 4 T Honda peu servi, prix à débattre. Tél. 07 83 20 84 59

AV voilier First 18 QR, tbe, refait en 2010, visible ponton E57, 3500 €. Tél. 06 72 41 56 53

AV California 5.50 construit en 1990, moteur fixe Volvo 2001 9 cv, antifouling refait à neuf, tableau électrique refait à neuf, manette d'embrayage neuve. Moteur très bien entretenu (révision annuelle), vidange faite, 2 batteries. Grément disponible (emplature à réparer), voiles d'origine (voile génois), génois sur enrrouleur. Remorque. Tél. 06 07 05 59 45

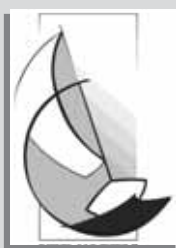
AV Beneteau Ombrine de 6 m en bon état général. Appareils de navigation : sondeur Koden couleur, GPS FX412 Pro avec chaines Toran, VHF standard Horizon neuve Mécanique : moteur VOLVO 2003, in bord, 28 cv, diesel, vitesse 7 nœuds. prix à débattre avec ou sans remorque. prix 6000 € sans remorque. Mr MECHIN 06 68 47 67 34

AV Zodiac Medline Sundream, 2009, moteur Suzuki 50 cv, rem. Routière. Yeu Nautic : 02 51 26 07 13

L'AGENCE DE LA GAZETTE EST FERMEE JUSQU'AU 12 NOVEMBRE.

PENDANT CETTE PERIODE VOUS POUVEZ NOUS CONTACTER PAR MAIL UNIQUEMENT : gazette-yeu@orange.fr

REOUVERTURE DE L'AGENCE LE 13 NOVEMBRE



Port de Plaisance
Rue de la Galiote
Ile d'Yeu

yeunautic@orange.fr

02 51 26 07 13

YEU NAUTIC

VENTE NEUF ET OCCASION
REPARATION, ENTRETIEN BATEAUX
GARDIENNEGE - MECANIQUE
REPARATION BATEAUX
PNEUMATIQUE (agrée Zodiac)

JE SERAI PRESENT AU SALON
DE LA ROCHELLE (fin septembre)
ET AU SALON DE PARIS (décembre)
POUR VOS PROJETS DE BATEAUX
NEUFS OU D'OCCASION,
DE MOTORISATION



BOURYE

GARDIENNEGE - PLAISANCE



- TRANSPORT DE BATEAUX
- LAVAGE - CARÉNAGE
- PORT À SEC

Tél. 06 03 92 06 08

bouroye@orange.fr

Route de la Plage - Port Joinville - L'île d'Yeu



TRANSPARENCE, SERIEUX, COMPÉTENCE ...

UNE EQUIPE A VOTRE ÉCOUTE SUR L'ILE D'YEU POUR L'ACHAT OU LA VENTE DE VOTRE BIEN

TERRAINS A VENDRE

LES SAPINS, réf. 2172, terrain 2060 m². 320 000 €
ST SAUVEUR, réf. 2169-1, terrain 525 m². 86 000 €
MARAIS SALÉ, réf. 2187, terrain 1300 m². 270 500 €

**VENDU
VENDU**

KER CHALON, réf. 2176, terrain 1092 m². 172 000 €
ST SAUVEUR, réf. 2169-2, terrain 608 m². 90 000 €
PORT JOINVILLE, réf. 2167-2, terrain 350 m². 74 900 €



710 000 € | PORT JOINVILLE

Dossier n°2206

LES COMMERCES A PIEDS ! SUPERBE MAISON

AU COEUR DE PORT JOINVILLE, MAISON ANCIENNE ENTIEREMENT RESTAUREE AVEC GOUT
Maison principale comprenant : entrée, salon/SAM, cuisine A/E avec îlot, grande chambre avec SDD et WC, cellier, buanderie, WC, cuisine d'été A/E, chaufferie. En dépendance : 2 ch, SDD et WC, un abri en pierre et un garage de 36m² attenant aménageable. Terrasse en pierre avec puits et jardin arboré. En zone UP constructible à 100%.

-Surf. hab.: 143 m²
-Surf. ter.: 450 m²
-Nb chambres : 3



476 000 € | KER CHALON

Dossier n°2213

IDEAL LOCATION !

AU CALME. PROCHE DES COMMERCES Ensemble immobilier composé de : Studio 1 de 28m² : Séjour avec cuisine, 1 ch, SDD et WC. Jardinnet avec terrasse. Studio 2 de 30m² : Séjour avec cuisine, 2 ch, SDD et WC. Jardinnet avec terrasse. Studio 3 de 28m² en étage : Séjour avec cuisine, 2 ch dont une avec douche et WC, SDD et WC. Jardinnet avec terrasse et cuisine d'été. Local technique en partie commune. En zone UB constructible à 70% avec étage

-Surf.hab.: 86 m²
-Surf.ter.: 349 m²
-Nb chambres : 5



606 000 € | PORT JOINVILLE

Dossier n°2207

A VISITER ! AU CŒUR DU PORT, AU CALME

MAGNIFIQUE ET SPACIEUSE MAISON ANCIENNE, GRAND VOLUME AVEC UNE BELLE COUR INTÉRIEURE. Entrée, 2 salons, cuisine, SAM, 3 CHAMBRES, 1 SDD/WC, 1SDB/WC. Le tout sur une parcelle de 420 m2 constructible, ZONE UA, emprise au sol 100%

-Surf.hab.: 242 m²
-Surf.ter.: 420 m²
-Nb chambres : 3



720 000 € | MARAIS SALÉ !

Dossier n°2159

LA PLAGE ET LA LANDE A PROXIMITE

AU CALME, DANS LA VERDURE.
Salon/ SAM avec cheminée, une cuisine américaine, cellier, arrière cuisine, 3 CHAMBRES dont une avec SDB, SDD, WC et un garage. ZONE Nhc - agrandissement 30m².

-Surf.hab.: 130 m²
-Surf.ter.: 1894 m²
-Nb chambres : 3



NOUS CONSULTER | SAINT SAUVEUR

Dossier n°2201

LES COMMERCES A PIED - DANS UNE IMPASSE AU CALME

CHARME DE L'ANCIEN POUR CETTE BELLE PROPRIÉTÉ AVEC SON JARDIN FLEURI ET FERMÉ DE MURS DE PIERRES. Maison d'habitation comprenant: entrée, grand salon avec cheminée, Cuisine équipée, 1 chambre donnant sur: 1 SDB - 1 WC - A l'étage : 2 chambres avec chacune SDB et son WC. En annexe, une 4ème chambre d'invitée avec cheminée, 1 SDD et 1 WC, et, 5ème chambre indépendante. Patio avec puits et murs de Pierres. LE TOUT SUR UNE PARCELLE DE 523 m2 en Zone UP constructible à 100 %.

-Surf.hab.: 160 m²
-Surf.ter.: 523 m²
-Nb chambres : 5



**Dossier n°2157
Port Joinville
413 000 €**

**VENDU
AGENCE**



**Dossier n°2190
Ker Châlon
750 000 €**

**VENDU
AGENCE**



**Dossier n°2204
Les Sapins
948 000 €**

**VENDU
AGENCE**



**Dossier n°2209
Saint Sauveur
865 000 €**

**VENDU
AGENCE**

VOTRE EXPERT EN IMMOBILIER DEPUIS 20 ANS