

Numéro
255
8 JUIN 2019

4750 EX.

la
gazette
annonces



JOURNAL GRATUIT
LA GAZETTE ANNONCES

INFOS - PETITES ANNONCES - PROGRAMME CINEMA - PUBLICITE - ETC ...
2, PLACE DE LA NORVEGE 85350 L'ILE D'YEU - 02 51 59 46 00 - www.gazette-iledyeu.fr



Tee-shirts - Polos - Sweats - Casquettes - Sacs
Serviettes de plage - Porte-clés - Pochettes - Coussins
Bracelets argent 925 - Bougies Bio - Savon Bio - Stickers - Etc ...

15, Quai Carnot - ILE D'YEU

ARTISAN TACHFIT

Abattages & Élagages
d'arbres dangereux
C'est ma branche !

Tailles douces et raisonnées
Débroussaillages de terrains
Créations de jardins et pelouses
Aménagements terrasses en bois
Tontes & Entretien Réguliers
À L'ANNÉE

*Un professionnel à votre écoute !
+ de 30 ans d'expérience*

DEVIS GRATUITS
06 45 55 62 49
02 51 26 05 42
tachfit.vauche@wanadoo.fr

EOLE
PERFORMANCE
contact@eoleperformance.com
Marcel & Benjamin DUTREUX
06 51 84 74 30

Un bateau à personnaliser !
Une coque à rénover !
CHANTIER NAVAL
Maître d'œuvre de VOS projets
nautiques exigeants :
Peinture - Réparation
Accastillage - Mât - Entretien



SELARL YEU NOTAIRES & PATRIMOINE

Maître Marc RIEU

NOTAIRE

(Etude fondée en 1653)

3, Place La Pylaie 85350 ILE D'YEU

02 51 58 35 41 - Fax : 02 51 58 41 27 - rieu-ile-yeu.notaires.fr

A VENDRE A L'ILE D'YEU

MAISONS

PORT-JOINVILLE



Maison d'habitation avec une partie à usage professionnel (cabinet médical) se composant d'une salle de soins, d'une salle d'attente, d'un labo/cuisine, d'une pièce de vie avec cheminée.

A l'étage : une cuisine, 4 chambres, une salle d'eau, un WC. Surface d'habitation 205 m².

Classe énergie : D
Prix HNI : 567 872,00 € dont 3,25 % Hon. TTC charge acq.
Prix Hors Hon. : 550 000,00 €

Réf : **STE110**

PORT-JOINVILLE



Maison d'habitation comprenant : un salon/salle à manger, une cuisine repas, une véranda, W.C.

A l'étage : 3 chambres, une salle de bains/W.C., dressing.
A l'extérieur : deux débarras avec galetas dont un donnant

sur une ruelle. Jardin clos de murs de pierre sur une parcelle de 280m². En zone Uab et UA, avec emprise au sol de 90%.

Classe énergie : F
Prix HNI : 413 372,07 € dont 3,34 % Hon. TTC charge acq.
Prix Hors Hon. : 400 000,00 €
Réf : **V58**

PORT JOINVILLE



Maison d'habitation comprenant au rez-de-chaussée : une entrée, une cuisine repas, un salon, une pièce/débarras, W.C.

A l'étage : 3 chambres, une salle d'eau.
Le tout sur une parcelle de 61m². Zone Uab.
Classe énergie : NC
Prix HNI : 228 000,00 € dont 3,64% Hon. TTC charge acq.
Prix Hors Hon. : 220 000,00 €
Réf : **T119**

KER MERCIER

Maison d'habitation se composant d'une cuisine, une salle à manger, une chambre, un bureau, une salle d'eau, W.C.



A l'extérieur, une annexe comprenant : deux chambres, une salle d'eau W.C. Garage.

Le tout sur une parcelle de 670 m², en zone UP, emprise au sol de 90%.

Classe énergie : En cours
Prix HNI : 341 270 € dont 3,33% Hon. TTC charge acq.
Prix Hors Hon. : 330 000 €
Réf : **L98**

KER CHAUVINEAU



Maison d'habitation comprenant :

Une cuisine avec galetas, une pièce de vie avec mezzanine, une salle d'eau, W.C. Une remise indépendante.

Un jardin en face.
Le tout sur une parcelle de 172m², zone UP.
Classe énergie : E
Prix HNI : 217 600,00 € dont 3,62% Hon. TTC charge acq.
Prix Hors Hon. : 210 000,00 €
Réf : **S108**

TERRAINS

Entre PORT JOINVILLE et KER CHALON

Parcelle de terrain d'une superficie totale de 430 m², avec emprise au sol de 70 %, zone UB
Prix HNI : 104 370,00 € dont 4,37% Hon. TTC charge acq.
Prix Hors Hon 99 998,00 €.

Réf : **D29**

SAINT SAUVEUR

Parcelle de terrain d'une superficie totale de 3461 M², avec emprise au sol de 30 %, zone UH
Prix HNI : 589 500,00 € dont 3,24 % Hon. TTC charge acq.
Prix Hors Hon 571 000,00 €.

Réf : **H17**

LES BROCHES

Parcelle de terrain de 989m² avec une emprise au sol de 10%, zone Nhc. Permis de construire accordé.

Prix HNI : 205 000,00 € dont 3,64% Hon. TTC charge acq.
Prix Hors Hon. : 197 800,00 €
Réf : **D42**

Entre PORT JOINVILLE et KER PIERRE BORNAY

Parcelle de terrain de 1248m² avec une emprise au sol de 70%.
Prix HNI : 207 000,00 € dont 3,66% Hon. TTC charge acq.
Prix Hors Hon. : 199 700,00 €
Réf : **M53**

Honoraires de négociation TTC :

- de 0 à 45735 € : 6 %
- au dessus de 45735 € : 3 %
(TVA au taux de 20%)

SERVICE DE GESTION LOCATIVE A L'ANNÉE OU SAISONNIÈRE

Renseignements : 02.51.58.35.41 - e-mail : marc.rieu@notaires.fr

HORAIRE D'OUVERTURE DE L'ETUDE

Du lundi au vendredi de 9h00 à 12h30 et de 14h00 à 18h00

Le samedi sur rendez-vous



SELARL YEU NOTAIRES & PATRIMOINE

Maître Marc RIEU

NOTAIRE

(Etude fondée en 1653)
3, Place La Pylaie 85350 ILE D'YEU

02 51 58 35 41 - Fax : 02 51 58 41 27 - rieu-ile-yeu.notaires.fr

LOCATIONS SAISONNIERES

A LOUER SECTEUR PORT-JOINVILLE
Réf : LOC S1



Maison meublée de 72 m² pour 6 personnes, comprenant :
- Au rez-de-chaussée : une cuisine aménagée, un salon, une salle de bains avec W.C.,
- A l'étage : deux chambres avec lits doubles et une chambre avec deux lits superposés

- A l'extérieur : une courette
Tarifs de location : à partir de 850 € / semaine – Contacter l'étude pour plus de renseignements.

A LOUER SECTEUR KER CHAUVINEAU
(JUIN-JUILLET)
Réf : LOC H1



Un maison d'habitation comprenant :
- Un salon avec cuisine ouverte, trois chambres, une salle d'eau, W.C., un

couloir,
- Extérieur : terrasse et jardin.
Capacité d'accueil : 4 adultes et 4 enfants. Tarif de location : 1 000 € / semaine

A LOUER SECTEUR CADOUERE
Réf : LOC T1

Tarifs de location : à partir de 1200 € -
Contacter l'étude pour plus de renseignements.
Maison meublée de 6 personnes comprenant :
- Au rez-de-chaussée : une pièce de vie, une cuisine, une salle de douche, deux chambres, W.C.,
- A l'étage : une chambre avec salle de douche et W.C.,
- Extérieur : Jardin.



SELARL YEU NOTAIRES & PATRIMOINE

Maître Marc RIEU

NOTAIRE

(Etude fondée en 1653)

3, Place La Pylaie 85350 ILE D'YEU - 02 51 58 35 41

immo

Interactif

A VENDRE en Immo-Interactif

KER CHAUVINEAU - Réf : VI G128

Maison d'habitation se composant :

Au rez de chaussée : une entrée, un bureau, une cuisine ouverte sur pièce de vie, une chambre, une salle de bains, un WC.

A l'étage : une chambre, un sauna, une salle d'eau avec WC, combles.

A l'extérieur : une terrasse, 2 garages et un jardin.

Le tout sur une parcelle de 500 m², en Zone UC avec une emprise au sol de 50 %.

1^{ère} offre possible : **160.000,00 €**

Réception des offres :

DU DIMANCHE 16 JUIN 2019 A 12H00 AU LUNDI 17 JUIN 2019 A 12H00

Pas des offres : 3000 €

Honoraires à la charge du vendeur

Visite des lieux : sur demande



SALLE DES VENTES EN LIGNE SUR : www.immobilier.notaires.fr



SELARL YEU NOTAIRES & PATRIMOINE

Maître Marc RIEU

NOTAIRE

(Étude fondée en 1653)

3, Place La Pylaie 85350 ILE D'YEU - 02 51 58 35 41

immo

↑.Interactif

A VENDRE en Immo-Interactif

SAINT SAUVEUR - Réf : VI C173

Maison d'habitation se composant : d'une pièce de vie avec cheminée, deux chambres dont une en mezzanine, une salle d'eau, un WC. Le tout sur une parcelle de 46 m² en zone UP.

1^{ère} offre possible : **100.000,00 €**

Réception des offres :

DU MARDI 20 AOUT 2019 A 12H00 AU MERCREDI 21 AOUT 2019 A 12H00

Pas des offres : 3000 €

Honoraires à la charge du vendeur

Visite des lieux : sur demande



SALLE DES VENTES EN LIGNE SUR : www.immobilier.notaires.fr



SELARL YEU NOTAIRES & PATRIMOINE

Maître Marc RIEU

NOTAIRE

(Étude fondée en 1653)

3, Place La Pylaie 85350 ILE D'YEU - 02 51 58 35 41

immo

↑.Interactif

A VENDRE en Immo-Interactif

CADOUERE - Réf : VI P109

Maison d'habitation se composant d'une pièce de vie avec cheminée, d'une chambre. A l'extérieur un abri de jardin, un WC, un jardin. Le tout sur une parcelle de 165 m² en zone UP.

1^{ère} offre possible : **130.000,00 €**

Réception des offres :

DU VENDREDI 30 AOUT 2019 A 12H00 AU SAMEDI 31 AOUT 2019 A 12H00

Pas des offres : 3000 €

Honoraires à la charge du vendeur

Visite des lieux : sur demande



SALLE DES VENTES EN LIGNE SUR : www.immobilier.notaires.fr



SELARL YEU NOTAIRES & PATRIMOINE

Maître Marc RIEU

NOTAIRE

(Etude fondée en 1653)

3, Place La Pylaie 85350 ILE D'YEU

Tél. 02 51 58 35 41

immo

Interactif

A VENDRE en Immo-Interactif

SAINT SAUVEUR - Réf : VI G129

Maison d'habitation se composant : d'une entrée, d'une cuisine équipée, d'une arrière cuisine, d'un salon/séjour avec cheminée, d'un salon, de trois chambres dont une avec salle d'eau et WC, une salle d'eau, WC. Attenant à la maison un garage/débarras de 30m².

A l'extérieur : un jardin, une piscine d'eau douce de 7 X 3.5 mètres.

Le tout sur une parcelle de 1078 m² en zone UH.



1^{ère} offre possible : **610.000,00 €**

Réception des offres :

DU SAMEDI 24 AOUT 2019 A 12H00 AU DIMANCHE 25 AOUT 2019 A 12H00

Pas des offres : 6000 €

Honoraires à la charge du vendeur

Visite des lieux : sur demande

SALLE DES VENTES EN LIGNE SUR

www.immobilier.notaires.fr

Sabias Immobilier



Transaction - Estimation - Conseil

EXCLUSIVITÉ

Opportunité à saisir

Au cœur du village de "Saint Sauveur",
Maison d'habitation (surface hab. 79 m²) :
RDC : salon/SAM, SDE, cuisine/SAM, WC ;
A l'étage : 2 CH, SDE avec WC ;
Deux abris de jardin et jardin constructible.
Le tout sur 456 m². DPE : En cours.
Prix : 339 900 €*
*Hon. inclus charge acquéreur : 3 % TTC
(Prix 330 000 € hors honoraires)
Réf : 519

EXCLUSIVITÉ

Vue sur les toits

Au cœur de "Port Joinville", venez découvrir
cette maison d'habitation (surface hab. 58 m²) :
RDC : Salon/SAM avec cuisine ouverte, SDE
avec WC ;
Sous-sol : 2 CH, SDE, WC ;
Cour intérieure, local technique et garage.
Le tout sur 61 m². DPE : En cours.
Prix : 279 450 €*
*Hon. inclus charge acquéreur : 3,5 % TTC
(Prix 270 000 € hors honoraires)
Réf : 480a

EXCLUSIVITÉ

Charme ancien

Prêt à poser ses valises au cœur
de "Port Joinville",
Une maison d'habitation restaurée
(surf. hab. 178 m²) comprenant :
Salon/SAM avec cuisine ouverte aménagée,
5 CH dont une à l'étage, 2 SDE, SDB, 3 WC ;
Remises et jardin.
Le tout sur 473 m². DPE : En cours.
Prix : 751 900 €*
*Hon. inclus charge acquéreur : 3 % TTC
(Prix 730 000 € hors honoraires)
Réf : 496

EXCLUSIVITÉ

Opportunité à saisir

Au cœur de "Port Joinville",
Venez découvrir cette maison d'habitation
(surface hab. 70 m²) :
RDC : une grande pièce d'atelier en pierre ;
A l'étage : salon, cuisine, CH, SDE avec WC.
Le tout sur environ 57 m². DPE : NS.

EXCLUSIVITÉ

Belle parcelle ensoleillée

Sortie de "Port Joinville",
Venez découvrir ce terrain constructible
d'une superficie de 759 m².
Emprise au sol de 50 %.
Tout à l'égout à proximité.
Prix : 144 900 €*
*Hon. inclus charge acquéreur : 3,5 % TTC
(Prix 140 000 € hors honoraires)
Réf : 525

EXCLUSIVITÉ

Idéal pied à terre ou 1er investissement

Au cœur de "Port Joinville",
Maison d'habitation (surface hab. 51 m²) :
- RDC : salon/SAM avec cuisine ouverte
aménagée, SDE avec WC.
- A l'étage : 2 CH, WC avec lavabo.
Le tout sur 36 m². DPE : En cours.
Prix : 207 000 €*
*Hon. inclus charge acquéreur : 3,5 % TTC
(Prix 200 000 € hors honoraires)
Réf : 466

EXCLUSIVITÉ

Opportunité à saisir

Au cœur de "Port Joinville",
Venez découvrir cette maison d'habitation
(surface hab. 68 m²) :
RDC : salon/SAM avec cuisine ouverte, arrière-
cuisine, SDE avec WC ;
Sous-sol : 2 CH, salle d'eau, WC ;
Cour intérieure, local technique et garage
avec galetas.
Le tout sur 74 m². DPE : En cours.
Prix : 339 900 €*
*Hon. inclus charge acquéreur : 3 % TTC
(Prix 330 000 € hors honoraires)
Réf : 480b

EXCLUSIVITÉ

Opportunité à saisir

Prêt à poser ses valises au cœur
de "Ker Chauvineau",
Charmante maison d'habitation au calme
(surface hab. 67 m²) :
Salon/SAM avec cuisine ouverte aménagée
et équipée, CH à l'étage avec SDB, CH avec
SDE et mezzanine, WC ;
Jardin exposé Sud.
Le tout sur 92 m². DPE : En cours.
Prix : 294 975 €*
*Hon. inclus charge acquéreur : 3,5 % TTC
(Prix 285 000 € hors honoraires)
Réf : 531

EXCLUSIVITÉ

Idéal 1er investissement

Au cœur de "Port Joinville",
Maison d'habitation à rafraîchir
(surface hab. 66 m²) :
Entrée/cour, salon, SAM avec cuisine
ouverte, 3 CH dont une à l'étage, SDE, WC ;
Cour.
Le tout sur 79 m². DPE : vierge.

A quelques pas de la plage

Secteur calme aux "Sapins",
Grande propriété bâtie (surf. hab. 186 m²) :
RDC : entrée, salon, SAM, cuisine, arrière-
cuisine, 4 CH, SDB, SDE, WC et douche ;
A l'étage : grande CH, SDE avec WC et
dressing ;
Garage, abri de jardin, cave, terrasse et
jardin autour constructible.
Le tout sur 1940 m². DPE : F.
Prix : 798 250 €*
*Hon. inclus charge acquéreur : 3 % TTC
(Prix 775 000 € hors honoraires)
Réf : 527

Jouxtant la zone naturelle

A quelques pas de la plage de "Ker Châlon",
Juste à poser ses valises pour cette propriété
bâtie (surface hab. 167 m²) :
Maison d'habitation : RDC : salon/SAM,
cuisine ouverte aménagée et équipée,
buanderie, 2 CH, bureau, dressing, SDB
avec douche, WC ;
A l'étage : 2 CH ;
Annexe : salon/SAM avec cuisine ouverte,
buanderie, SDE avec WC ; Jardin ;
Le tout sur 525 m². DPE : En cours.
Prix : 463 500 €*
*Hon. inclus charge acquéreur : 3 % TTC (Prix
450 000 € hors honoraires)
Réf : 526

En pleine nature

Calme assuré à l'Ouest de l'Île,
Propriété bâtie (surface habitable 113 m²) :
Maison d'habitation : Salon/SAM, cuisine,
arrière-cuisine, 3 CH, SDB, SDE, deux WC ;
Annexe attenante : CH, SDE ;
Garage attenant avec SDE, terrasse
et terrain autour ;
Le tout sur 4171 m². DPE : En cours.
Prix : 741 600 €*
*Hon. inclus charge acquéreur : 3 % TTC
(Prix 720 000 € hors honoraires)
Réf : 528

Laëtitia et Anne-Laure sont heureuses de vous accueillir à l'agence située au
11 rue Calypso (à côté de la boulangerie Au Feu de d'Yeu)

Tél. 02 51 59 09 05 / 06 12 16 68 95 - mail : sabiasimmobilier@gmail.com
Site de l'agence : www.sabias-immo-yeu.fr

Sabias Immobilier



Transaction - Estimation - Conseil

Opportunité à saisir

Au cœur de "Port Joinville",
une propriété bâtie (surf. hab. 110 m²) :
Salon/SAM, cuisine aménagée et
équipée, véranda, 3 CH, SDE, WC ;
Garage avec galetas, atelier, patio,
piscine et jardin.

Le tout sur environ 770 m². DPE : D.

Prix : 463 500 €*
*Hon. inclus charge acquéreur : 3 % TTC

(Prix 450 000 € hors honoraires)
Réf : 381

Juste à poser ses valises

Au centre de l'île,
Maison d'habitation en parfait état
(surface hab. 63 m²) :

Salon/SAM, cuisine aménagée et équipée,
2 CH, SDE avec WC ;
Abri de jardin et jardin.

Le tout sur environ 247 m². DPE : En cours.

Prix : 248 400 €*
*Hon. inclus charge acquéreur : 3,5 % TTC

(Prix 240 000 € hors honoraires)
Réf : 469

Au cœur de Port Joinville

Juste à poser ses valises pour cette
propriété au calme (surf. hab. 119 m²) :

RDC : salon/SAM, cuisine ouverte,
buanderie, chambre avec salle de bains
et WC, salle d'eau, WC ;

A l'étage : deux chambres, SDE avec WC ;
Terrasse, remise et cour.

Le tout sur 146 m². DPE : En cours.

Prix : 515 000 €*
*Hon. inclus charge acquéreur : 3 % TTC

(Prix 500 000 € hors honoraires)
Réf : 532

En pleine nature

Proche du village de "Saint Sauveur",
en limite de zone naturelle,

Propriété bâtie (surf. hab. 100m²) :
1°) Maison d'habitation : salon/SAM avec
cuisine ouverte aménagée, buanderie, 3
CH, SDE, WC ;

2°) Annexe : CH, SDE avec WC ;

3°) GGE, terrasse et jardin constructible.

Le tout sur 1557 m². DPE : E.

Prix : 679 800 €*
*Hon. inclus charge acquéreur : 3 % TTC

(Prix 660 000 € hors honoraires)
Réf : 479

Pour les passionnés de pierre

Dans le vieux village de "Ker Bossy",
Charme assuré pour cette maison
d'habitation authentique (surf. hab. 49 m²) :
Salon/SAM avec cuisine ouverte, 2 CH,
SDE, WC ;

Magasin, remises et jardin.

Le tout sur 448 m². DPE : En cours.

Prix : 350 200 €*
*Hon. inclus charge acquéreur : 3 % TTC

(Prix 340 000 € hors honoraires)
Réf : 511

Tranquillité assurée

Proche du village de "Saint Sauveur",
en limite de zone naturelle,

Maison d'habitation (surf. hab. 119 m²) :
RDC : salon/salle à manger avec cuisine
ouverte, mezzanine, trois CH

dont une avec salle d'eau, trois CH
A l'étage : deux chambres, salle d'eau, WC ;

Terrasses et jardin autour constructible.

Le tout sur une parcelle de 2363 m². DPE : E

Proximité mer

Proche de la plage des "Vieilles" au calme,

Maison d'habitation (surface hab. 72 m²) :

Salon/SAM, cuisine avec galetas, 2 CH,
SDE avec WC, pièce bureau ;

Garage et jardin constructible.

Le tout sur 2420 m². DPE : NS.

Prix : 494 400 €*
*Hon. inclus charge acquéreur : 3 % TTC

(Prix 480 000 € hors honoraires)
Réf : 500

Proche côte sauvage

Au cœur du village de "Ker Chauvineau",

Terrain constructible au fond de son
passage privé, d'une superficie de 413 m².

Emprise au sol de 50 %.

Tout à l'égout à proximité.

Prix : 98 700 €*
*Hon. inclus charge acquéreur : 3,9 % TTC

(Prix 95 000 € hors honoraires)

Vue sur l'église

Opportunité à saisir au cœur

du village de "Saint Sauveur",

Venez découvrir cette maison d'habitation
entièrement restaurée (surface hab. 59 m²) :

Salon, mezzanine, cuisine, SDE avec WC,
pièce de rangement, CH à l'étage.

Le tout sur 64 m². DPE : F.

Prix : 238 050 €*
*Hon. inclus charge acquéreur : 3,5 % TTC

(Prix 230 000 € hors honoraires)
Réf : 499

Maison du 16^{ème} siècle

Pour les passionnés de pierre,
Venez découvrir cette propriété bâtie
(surface hab. 74 m²) :

- RDC : entrée, salon, SAM/cuisine, SDE, WC ;

- A l'étage : 2 CH dont une en mezzanine ;

Patio donnant sur sa cour en pierre,

Escalier extérieur jouxtant la ruelle.

Le tout sur 92 m². DPE : En cours

Prix : 360 500 €*
*Hon. inclus charge acquéreur : 3 % TTC

(Prix 350 000 € hors honoraires)
Réf : 333

Proximité du Port

A l'entrée du village de "Ker Pierre Borny",
Propriété bâtie récente (surface hab. 112 m²) :

- Maison d'habitation : RDC : salon/SAM

avec cuisine aménagée et équipée, 2 CH,

SDB avec douche, WC, cellier ;

A l'étage : CH avec SDE et WC ;

- Annexe indépendante : garage,

bureau/CH avec SDE ;

- Terrasse et jardin autour.

Le tout sur 628 m². DPE : D.

Prix : 427 450 €*
*Hon. inclus charge acquéreur : 3 % TTC

(Prix 415 000 € hors honoraires)
Réf : 504

Bâtir près du Fort

Proche de "Port Joinville",

Terrain constructible d'une superficie de
833 m².

Emprise au sol de 70 %.

Tout à l'égout à proximité.

Prix : 172 431 €*
*Hon. inclus charge acquéreur : 3,5 % TTC

(Prix 166 600 € hors honoraires)
Réf : 19

A quelques pas de la plage

Calme à l'Est de l'île,

Propriété d'architecte (surf. hab. 233 m²) :

Maison d'habitation : RDC : entrée, salon/SAM,

cuisine, 3 CH, 2 SDB dont une avec WC,

SDE avec WC, WC ;

A l'étage : chambre ;

- Annexe : salle à manger avec cuisine,

chambre avec SDE, WC ;

- Chaufferie, garage, terrasse en pierre,

piscine chauffée et terrain constructible.

Le tout sur 4032 m². DPE : En cours.

Prix : 1 699 500 €*
*Hon. inclus charge acquéreur : 3 % TTC

(Prix 1 650 000 € hors honoraires)
Réf : 440

*Laëtitia et Anne-Laure sont heureuses de vous accueillir à l'agence située au
11 rue Calypso (à côté de la boulangerie Au Feu de d'Yeu)*

**Tél. 02 51 59 09 05 / 06 12 16 68 95 - mail : sabiasimmobilier@gmail.com
Site de l'agence : www.sabias-immo-yeu.fr**



Faire plus pour votre bien

Vous souhaitez vendre votre bien, je vous propose un accompagnement personnalisé de l'estimation initiale à sa juste valeur jusqu'à la signature de l'acte authentique.

Mes engagements :

Une large diffusion sur les sites immobiliers professionnels

Mon expertise du marché de l'immobilier à l'île d'Yeu

Une visibilité optimale de votre bien auprès des acquéreurs potentiels



Francine HAUPERT

Conseillère en Immobilier à l'île d'Yeu

07 60 75 86 14

Site web : francine.haupter.capifrance.fr

Mail : francine.haupter@capifrance.fr



***Vendre en viager
c'est profiter de sa retraite
en toute tranquillité***

Je suis aussi votre experte en viager,
n'hésitez pas à me contacter pour une étude gratuite et
personnalisée réalisée en toute confidentialité.

Francine **HAUPERT**



Aude BENETEAU

06 78 89 33 55



a.beneteau@proprietes-privees.com

Voici ma sélection

N°198 792

KER CHAUVINEAU

A l'entrée du vieux village, belle parcelle de 413 m². Emprise au sol 50%, eau, électricité et tout à l'égout sur rue.

100 990€ FAI

N°182 839

PORT JOINVILLE

Au cœur du port, appartement disposant d'une vitrine pour commerce au rez-de-chaussée. Une cuisine, un WC, une pièce à aménager. A l'étage, deux belles chambres et une salle d'eau avec WC.

DPE: NS

176 700€ FAI

N°153 207

KER DOUCET

Au calme, maison familiale composée d'une pièce de vie, une cuisine, quatre chambres, une salle de bain, une salle d'eau avec WC, un WC et une buanderie. Jardin clos.

DPE: D

353 500€ FAI

N°197 606

SAINT SAUVEUR

Au calme, maison joliment rénovée composée d'une lumineuse pièce de vie avec cuisine équipée, une salle d'eau avec WC, une chambre avec terrasse, un WC et à l'étage, deux chambres. Un patio avec cuisine d'été et une belle terrasse pouvant accueillir petits et grands.

398 500€ FAI

N°186 897

SAINT SAUVEUR

Beau potentiel pour cette maison composée d'une belle pièce de vie avec cuisine, trois chambres, une salle de bain, un WC et un garage. Jardin clos. Annexe indépendante composée d'une pièce de vie, une chambre, une salle d'eau, un WC et une terrasse.

DPE: F

399 000€ FAI

N°177 242

PORT JOINVILLE

Au calme d'un chemin, adorable maison composée d'une pièce de vie, cuisine, un salon avec cheminée, deux chambres avec salle d'eau, un WC. A l'étage, un patio et une chambre familiale composée d'une chambre parentale, un coin nuit enfant et une salle d'eau. L'ensemble sur un joli jardin arboré.

DPE: D

N°186 914

COTE OUEST

A deux pas de la zone naturelle, agréable maison composée d'une belle pièce de vie avec cuisine, deux chambres, une salle de bain et un WC. A l'étage, une chambre parentale avec salle d'eau WC. Indépendant un garage et un bureau. Belle exposition.

DPE: D

430 000€ FAI

N°173 184

KER CHALON PLAGE

Jolie maison en très bon état, composée d'une pièce de vie avec cheminée, une cuisine, une buanderie, une chambre avec salle d'eau et un WC. A l'étage, deux chambres et une salle d'eau avec WC. Belle terrasse ensoleillée avec un jardin clos.

DPE: NS

457 500€ FAI

N°173 183

PORT JOINVILLE

En front de port, murs commerciaux de 150m² en rez de chaussée.

DPE: Non requis

467 900€ FAI

N°194 785

PORT JOINVILLE

COMMERCE

Très bel emplacement pour toutes activités commerciales. Belle vitrine donnant sur rue commerçante disposant d'une grande pièce. A l'étage, bel appartement composé d'une pièce de vie avec cuisine, deux chambres et une salle d'eau avec WC. L'ensemble modulable à souhait selon votre activité.

DPE: En cours

550 000€ FAI

N°201 167

KER PIERRE BORN

Au calme, ensemble composé d'une première maison comprenant une pièce de vie avec cuisine, une véranda, deux chambres, une salle d'eau, un WC et une mezzanine. Une belle annexe indépendante composée d'une pièce de vie avec cuisine, une petite chambre, une salle d'eau et un WC. Dans un jardin joliment arboré, un grand garage, un patio avec barbecue et une pièce de rangement. Bel environnement, détente assurée.

DPE: En cours

579 600€ FAI

N°189 299

PORT JOINVILLE

Au calme d'une impasse, maison constituée de quatre logements indépendants. Chacun est composé d'une pièce de vie avec cuisine équipée, une chambre, une salle d'eau et un WC. L'ensemble bénéficie d'une belle terrasse. Beau projet en perspective.

DPE: B

640 000€ FAI

N°170 485

PROCHE ZONE NATURELLE

Au calme, bel ensemble composé d'une maison principale avec pièce de vie, une cuisine, une salle d'eau, deux chambres, un WC. Attenant une annexe composée d'un coin vie avec cuisine, deux chambres, une salle d'eau, un WC. Indépendante, une belle annexe composée d'une pièce de vie avec cuisine, deux chambres, une salle d'eau, un WC. Au calme un studio avec coin vie, une salle d'eau, un WC. Un garage. Le jardin ensoleillé toute la journée et joliment arboré.

DPE: E

725 000€ FAI

N°181 627

LES SAPINS

A deux pas des plages et des activités, maison familiale composée d'une belle pièce de vie avec cheminée, un coin bibliothèque, une salle à manger, une cuisine et une buanderie. Dans la partie nuit, une chambre avec salle d'eau, une chambre double dortoir et une troisième chambre avec salle d'eau. Un WC et un coin douche. A l'étage, belle chambre composée d'un petit salon, une partie nuit avec salle d'eau et WC. Beau jardin de 1900 m² constructible pour de beaux projets en perspective. Indépendants, garage et divers appentis et rangements.

DPE: F

798 000€ FAI

N° 178 666

EXCUSIVITE

PORT JOINVILLE

Proche port, beau potentiel pour cette maison composée d'une pièce de vie, une cuisine, une chambre, un bureau, salle d'eau et WC. A l'étage, deux belles chambres, un dressing et une salle d'eau avec WC. Attention, appartement composé d'une pièce de vie avec coin cuisine, une chambre et une salle d'eau avec WC. Beau garage de 45m². L'ensemble sur un jardin clos à aménager.

DPE: E

Opération **100% CONFIANCE**

Visibilité Maximale + Estimation Offerte

DU 13 MAI AU 30 JUIN 2019

Proprietes-privees.com

www.proprietes-privees.com



AGENCE DE L'ILE

VENTE · —  · ESTIMATION

Tél. 02 51 58 37 45 - www.agencedelile.com

AVIS DE RECHERCHE

MAISON OU TERRAIN VUE MER

Ou GRANDE MAISON AU CALME



Sophie et Vanessa

Vous accueillent du lundi au samedi

7, rue Gabriel Guist'hau 85350 ILE D'YEU

07 88 93 68 37
david.augereau@megagence.com

DAVID AUGEREAU
L'ILE D'YEU

meg gence

consultants immobiliers

— ACHAT-VENTE-CONSEIL-ESTIMATION —



Venez découvrir les biens sur le site



www.megagence.com/votre-consultant/david-augereau/1639
david.augereau@megagence.com

Conseil municipal du 21 mai

Hommage à Jacques Benoît

Le maire Bruno Noury a débuté le conseil municipal du 21 mai par un hommage à Jacques Benoît, qui vient de disparaître après avoir fêté ses 100 ans. « Avec Jacques Benoît, nous avons perdu une personne pleine d'humanité. Il était venu passer sa fin de carrière à l'île d'Yeu comme dentiste et s'est investi pour la commune. Il fut le tout premier adjoint à l'environnement de la commune et à ce titre il a contribué à la mise en place d'actions fortes pour l'environnement. C'est par exemple grâce à lui que la Côte sauvage est devenue un site classé » rappelait le maire. Les conseillers municipaux ont ensuite observé une minute de silence en l'honneur de l'ancien élu.

Attribution de marchés

Faute d'un nombre suffisant d'entreprises candidates, le marché de restructuration et d'extension de l'hôtel de ville peine à aboutir. La mairie n'a reçu aucune offre pour les lots charpente et ossature bois-bardage, étanchéité, ITE-ravalement, serrurerie-métallerie, menuiseries intérieures bois. Le 21 mai le conseil municipal a en revanche pu valider l'attribution des lots déconstruction et gros-œuvre respectivement aux sociétés Amiante Déconstruction Services pour 110 444 € TTC et Roturier SAS pour 978 000 € TTC. « Pour les autres lots nous poursuivons les négociations ou consultations suivant le cas » précisait le maire Bruno Noury.

Le marché de réalisation des contrôles de bon fonctionnement des installations d'assainissement non collectif a été attribué pour un montant de 214 460 € TTC à SAUR France, seule société à avoir répondu à l'appel d'offres.

Qualité des activités périscolaires

Pour continuer à renforcer la qualité des activités périscolaires proposées par les accueils de loisirs « la Baleine bleue » et « les Traîne-bottes », la commune va signer la Charte de qualité « Plan Mercredi ». Le programme de ces 2 structures sera élaboré avec les enseignants des 2 écoles de l'île, afin qu'il soit complémentaire aux programmes éducatifs scolaires. « Un travail va par exemple être réalisé sur les règles de vie dans la cour de l'école » indiquait Judith Le Ralle, adjointe en charge de la jeunesse et des affaires scolaires.

Graver les vélos pour limiter leur vol

Dans le but de prévenir et dissuader le vol de vélos marqués sur le littoral vendéen, l'Association des Maires et Présidents de Communes de Vendée (AMPCV) met en place une opération de gravure des vélos pour les résidents et estivants des communes intéressées, dont l'île d'Yeu. Une opération d'une journée sera organisée sur l'île (probablement le 3 août sur la place de la Pylaie). Le coût de gravure d'un vélo revient à 8 €. Il sera partiellement financé par les subventions obtenues pour cette opé-

ration, sachant que le solde restera à la charge du propriétaire du vélo.

Développement de l'agriculture

Dans le cadre du projet « Terres Fertiles » visant à développer l'agriculture par la reconquête des friches agricoles, les actions mises en place sont financées par diverses subventions (FAEDER, ADEME, DRAAF, Fondation de France...), ainsi que par la commune de l'île d'Yeu. Pour l'année 2019, le conseil municipal a validé une participation financière de 20 000 € au projet.

Par ailleurs, la commune va adhérer à l'association RAIA (Réseau Agricole des Îles Atlantiques) qui regroupe les différentes îles du Ponant, ainsi que celles d'Oléron, de Ré et de Noirmoutier. RAIA a pour objectif de mutualiser les expériences réalisées en matière de développement de l'agriculture. Par son action elle vise également à faire reconnaître et à défendre les spécificités insulaires en matière d'agriculture.

Gestion des sites Natura 2000

Sur son territoire la commune de l'île d'Yeu dispose de 2 sites Natura 2000 : le site terrestre des côtes rocheuses, dunes, landes et marais qui est géré par la mairie de l'île d'Yeu et le site marin du plateau rocheux qui est géré par l'Agence Française de Biodiversité (AFB). Pour ces 2 sites des objectifs de gestion ont été définis. Une convention entre la mairie et l'AFB

avait été établie pour la période 2017 à 2019 afin de « définir la répartition et/ou la mutualisation des missions » de chacune d'elles. Une convention similaire va être mise en place pour la période 2019 à 2021. Elle permettra notamment à la commune de l'île d'Yeu de solliciter une nouvelle fois la participation de l'AFB au financement de la mission des protectrices de l'environnement durant la période estivale.

Coordination entre police municipale et gendarmerie

Une convention de coordination entre la police municipale et les forces de sécurité de l'État œuvrant sur le territoire de l'île d'Yeu avait été mise en place entre la commune et le préfet de la Vendée en 2004. Le contexte local en matière de sécurité et de prévention de la délinquance ayant évolué, une nouvelle convention vient d'être signée. « Elle précise la nature et les lieux d'intervention de la police municipale, ainsi que les modalités selon lesquelles ces interventions sont coordonnées avec les forces de sécurité de l'État, en l'occurrence la gendarmerie pour ce qui nous concerne. En période estivale une réunion a lieu à cet effet chaque lundi » indiquait le maire.

Viviane Klemm

ANNUAIRE

Numéros utiles :

Mairie : 02.51.59.45.45
Office du Tourisme : 02.51.58.32.58

Numéros d'urgences

Cabinet médical : 02.51.59.39.00
Urgence du soir et week-end : 02.51.44.55.66
Urgence vitale : 15 (SAMU)
Gendarmerie : 17
Pompiers : 18 ou 112
Crossa Etel : 02.97.55.35.35 ou 196
Sémaphore : 02.51.58.31.01

la gazette
annonces
Journal Gratuit

2, place de la Norvège
85350 Ile d'Yeu
Année de création : 1997
N° Siret : 412 211 484 00016
Directeur de publication :
Stéphane GUERINEAU
Tél. 02 51 59 46 00

Les annonceurs et auteurs d'articles sont seuls responsables de leurs textes.

Émilie Roy - architecte

Maisons et rénovations à l'Ile d'Yeu
www.emroy-architecte.com
06 71 00 77 77 • cohroy@wanadoo.fr



FLORIAN MAISTRELLO ARCHITECTE

Architecture et Maitrise d'oeuvre sur l'Ile d'Yeu
contact@florianmaistrello.fr 07.60.45.45.03
www.florianmaistrello.fr



imago

Diagnostics Immobiliers

CERTIFIÉ Bureau Veritas • Tarif compétitif • Rapports sous 24H

02 51 39 85 48

PRESENT SUR L'ILE
DEPUIS 2003

e-mail : contact@imago-diag.com • site : www.imagodiag.com

BUREAU DE CONTRÔLE AGREE COFRAC

INSPECTION PERIODIQUE

- Electricité
- Gaz
- Engin de levage

Hôtel
Camping
Usine
Etc ...



DES EXPERTS POUR DES CONSEILS SUR MESURE

INGÉNIERIE
GÉOMÈTRE-EXPERT
TOPOGRAPHIE

LA ROCHE-SUR-YON
TÉL. 02 51 37 27 30

LA ROCHELLE
TÉL. 05 46 27 14 97

OLONNE-SUR-MER
TÉL. 02 51 23 85 52

MARANS
TÉL. 05 46 27 14 97

L'ILE-D'YEU
TÉL. 02 51 37 50 07

www.geouest.fr



YS

www.yeu-surveillances.com

INTERFACE : PROPRIETAIRES / LOCATAIRES

accueils, remises des clés, états des lieux,
livraisons, travaux...ouverture, fermeture,
gardiennage, réception des alarmes ...

Tous services à la carte Tél. 06 60 11 66 50



COVERING SOLUTIONS

AFFICHEZ-VOUS

- Marquage adhésif sur tous véhicules
- Enseignes non électrifiées-PVC-Aluminium

NAUTISME

- Covering total ou partiel de coque
- Bandes de flottaison, déco tte marque

Olivier Penard : 06-98-41-85-66 - o.penard@covering-solutions.com



Dépannage, Formation,
Assistance Informatique
06-21-57-05-83

Aloha PC (Alexandre)
Intervient dans les
plus brefs délais!

50% déductibles
de vos impôts sur les revenus.



Votre Agence:



OYA
IMMOBILIER

16 rue de la république
85350 Ile d'Yeu

02.51.58.48.48

oya.immobilier@yourmail.fr

www.oya-immobilier.fr

Vente-Estimations-Conseils

Ouvert du lundi au vendredi
de 9h à 12h30 et de 14h30 à 18h00
Le samedi sur rendez-vous



20 ans d'expérience

06 32 24 07 31

allbox44@gmail.com

44680 SAINTE PAZANNE

Nantes Sainte Fromentine

LOCATION
Garde-meubles

A partir de
29€ttc
par mois

www.all-box-location44.com

ACCES 24H/24 - 7J/7

Retrouvez La Gazette Annonces sur internet

www.gazette-iledyeu.fr

Défi des Ports de Pêche 2019

Victoire de l'Île d'Yeu au 32^e Défi des Ports de pêche

Cela faisait un moment que toute l'équipe de Yeu Défi rêvait de rapporter sur l'île la barre à roues des vainqueurs du Défi des Ports de Pêche. Ce rêve s'est concrétisé le 11 mai, quand ils ont remporté la 32^e édition du Défi qui s'est déroulée du 5 au 11 mai à Saint-Vaast-la-Hougue (Cotentin).

Le Défi des Ports de pêche est une régates nationale, qui permet à une quinzaine d'équipages venus de différents ports de pêche français de s'affronter à la voile sur *Grand Surprise*, mais également de faire connaître leur port d'origine. Le Défi se déroule à la fois sur l'eau avec les régates, ainsi qu'à terre avec de multiples animations en journée et en soirée. Comme chaque année, une quinzaine de personnes de l'Île d'Yeu, équipiers, accompagnateurs bénévoles et représentants de la mairie, se sont rendus au Défi des Ports de pêche. L'équipage était constitué de Christophe Groisard, Christophe Guéna, Rémy Jolivet, Kevin Rivallin, Michel Samzun, Noël Trichet et de Marc Jolivet en tant que remplaçant. « **Comme nous n'avons pas de Grand Surprise à l'Île d'Yeu et qu'en faire venir un coûterait trop cher, nous avons fait quelques entraînements sur le Jod 35 d'un membre du CP Yeu (Club des Plaisanciers). Cela nous a bien aidés. Nous avons aussi eu la surprise de découvrir l'excellent niveau de Christophe Guéna, notre nouvelle recrue** » explique en souriant Marc Jolivet le président de l'association Yeu Défi, qui fait en sorte que l'Île d'Yeu puisse participer chaque année au Défi.

Contre toute attente, dès la régates d'entraînement du 6 mai les marins islais ont réussi à trouver leurs marques et à passer la ligne d'arrivée



La victoire pour l'équipage de l'Île d'Yeu (manque Marc Jolivet)

en tête. Un peu surpris par cette performance, ils se sont mis à rêver du podium... et pourquoi pas d'une première place ? À l'issue du 2^e jour de régates, ils se sont installés en tête du classement et s'y sont accrochés comme des berniques à leur rocher et ce, malgré une disqualification lors de l'avant-dernière course. « **Cette disqualification nous a remis la pression, car nous avons réalisé que la moindre erreur pouvait nous faire perdre la 1^e place** » assure Christophe Guéna, la nouvelle recrue de l'équipage, qui a largement contribué à sa victoire. Samedi 11 mai, à l'issue de la dernière course, l'Île d'Yeu a remporté le 32^e Défi des Ports de Pêche et a

donc pu repartir avec la magnifique barre à roues en bois qui accompagne les vainqueurs depuis la 1^e édition. Dimanche soir, l'équipe a débarqué à la gare maritime sous les hourras de leurs supporters. La fête s'est poursuivie jusque tard dans la nuit... « **Merci à nos sponsors et aux supporters qui nous soutiennent chaque année. Vivement qu'on remette ça à Pornic en 2020** » concluait Marc Jolivet. D'ici là, la barre à roue des vainqueurs pourra être admirée dans différents endroits de l'île et notamment au supermarché Casino où elle va encore rester pendant quelque temps.

VK

Christophe Guéna, directeur du port de plaisance et nouvelle recrue pour le Défi des ports de pêche

« **Lorsque nous avons demandé à Christophe Guéna de faire partie de notre équipage pour le Défi des ports de pêche, nous ne connaissions pas son parcours de régatier. Nous savions uniquement qu'il aimait beaucoup la voile et qu'il avait déjà régaté** » assure Marc Jolivet. Il faut dire que le nouveau directeur du port de plaisance de l'Île d'Yeu n'est pas du genre à se vanter. Quelle ne fut pas la surprise de ses équipiers en le voyant mener le Jod 35 à l'Île d'Yeu, puis le Grand Surprise à Saint-Vaast !

La réalité c'est que Christophe Guéna est passionné par la mer et la voile depuis l'enfance et qu'à 8 ans à peine, il participait à ses premières compétitions à Saint Pol de Léon (Finistère) avec pour moniteur Armel Le Cléac'h, le vainqueur du Vendée Globe 2016-2017 ! Avec les années il a enchaîné les compétitions sur différents supports. Pour continuer à pratiquer sa passion de la voile en parallèle de ses études, il a opté pour Sports Études, mais en sachant qu'il ne ferait pas de la compétition son métier. « **J'ai toujours préféré les courses en équipage et ne me voyais pas en train de passer mon temps à chercher des sponsors** ». Il a donc continué à

régater en amateur, privilégiant la monotypie qui permet « **de se battre à armes égales, car tout le monde a le même bateau** ». Lors de compétitions comme le Tour de France à la Voile, il a pu côtoyer les grands noms de la voile.

En 2008, il a pris la direction de l'APCC Voile Sportive à Pornichet et en 2017 il est également devenu administrateur du port de plaisance de Pornichet. « **Ma fonction au sein du port de plaisance de Pornichet m'a donné envie de poursuivre dans cette direction. Quand j'ai su qu'il y avait un poste à pourvoir à l'Île d'Yeu, j'ai posé ma candidature** ». En juin 2018 le nouveau directeur du port de plaisance s'est installé sur l'île. Il a également en charge le port de plaisance du quai Garnier aux Sables d'Olonne. Un an plus tard il est toujours ravi de son choix et apprécie d'avoir pu renouer avec la compétition en participant au Défi des Ports de Pêche. « **C'était une belle course au niveau sportif, mais aussi en matière d'ambiance, d'organisation et d'accueil à terre. Lors des régates nous avons eu tous les types de temps, ce qui était idéal pour naviguer. Nous avons souvent eu la chance d'être au bon endroit au**



Christophe Guéna

bon moment, mais nous nous sommes battus jusqu'au bout, car rien n'était joué d'avance ». Rendez-vous est déjà pris pour la 33^e édition du Défi à Pornic, avec pour objectif la victoire bien sûr ! Mais d'ici là, Christophe Guéna a du pain sur la planche au niveau professionnel. Il va notamment poursuivre la démarche en matière de qualité environnementale initiée il y a plusieurs années déjà. Elle vient de permettre au port de plaisance de l'Île d'Yeu de décrocher le label « Pavillon Bleu ».

Viviane Klemm

Élections européennes du 26 mai 2019 : Les résultats de l'Île d'Yeu


Nombre d'inscrits : 4 188

Nombre de votants : 1 841, soit 43,96 %, dont 59 votes blancs et 77 votes nuls

Nombre de votes exprimés : 1 705, soit 40,71 %


Listes ayant recueilli au moins une voix

LISTES	Voix	% Exprimés
RENAISSANCE SOUTENUE PAR LA RÉPUBLIQUE EN MARCHÉ, LE MODEM ET SES PARTENAIRES	430	25,22
PRENEZ LE POUVOIR, LISTE SOUTENUE PAR MARINE LE PEN	318	18,65
EUROPE ÉCOLOGIE	270	15,84
UNION DE LA DROITE ET DU CENTRE	154	9,03
LA FRANCE INSOUmise	105	6,16
ENVIE D'EUROPE ÉCOLOGIQUE ET SOCIALE	100	5,87
LE COURAGE DE DÉFENDRE LES FRANÇAIS AVEC NICOLAS DUPONT-AIGNAN, DEBOUT LA FRANCE ! - CNIP	80	4,69
Liste Citoyenne du Printemps Européen avec Benoît Hamon soutenue par Génération S et DÈME-DIEM 25	52	3,05
LES EUROPEENS	35	2,05
URGENCE ÉCOLOGIE	35	2,05
PARTI ANIMALISTE	29	1,70
POUR L'EUROPE DES GENS CONTRE L'EUROPE DE L'ARGENT	20	1,17
PARTI PIRATE	15	0,88
ALLIANCE JAUNE, LA RÉVOLUTION PAR LE VOTE	14	0,82
ENSEMBLE POUR LE FRETIT	14	0,82
LUTTE OUVRIÈRE - CONTRE LE GRAND CAPITAL, LE CAMP DES TRAVAILLEURS	13	0,76
LES OUBLIÉS DE L'EUROPE - ARTISANS, COMMERÇANTS, PROFESSIONS LIBÉRALES ET INDÉPENDANTS - ACPLI -	8	0,47
ENSEMBLE PATRIOTES ET GILETS JAUNES : POUR LA FRANCE, SORTONS DE L'UNION EUROPÉENNE !	7	0,41
ALLONS ENFANTS	3	0,18
DÉCROISSANCE 2019	1	0,06
ESPÉRANTO - LANGUE COMMUNE ÉQUITABLE POUR L'EUROPE	1	0,06
UNE FRANCE ROYALE AU CŒUR DE L'EUROPE	1	0,06



COMPAGNIE vendéenne

Au rythme de la mer, le cœur bat plus fort !



JUIN 2019

AU DÉPART DE FROMENTINE						AU DÉPART DE L'ÎLE D'YEU								
08h00	12h15	14h15	15h45	18h00	19h00	20h30	21h00	07h15	11h00	12h00	13h00	15h45	16h15	18h15
08h15	09h00	12h00	13h00	14h00	15h00	16h00	16h30	07h15	07h45	11h45	12h15	12h45	13h00	14h15
				16h00	18h00			14h45	15h15	16h45	17h15	17h45	19h15	19h45
				08h30	14h15	18h30	20h30	08h15	08h15	12h45	17h15			
				09h45	18h30	20h30	21h00	08h30	17h15					
				09h45	15h30	16h30	16h30	08h30	14h15	17h15				
				09h45	18h30	19h30	20h30	08h30	17h15					
09h45	11h00	12h30	18h30	17h30	19h00	20h00	20h30	09h45	11h00	12h15	16h15	17h45	18h45	
					22h15			09h45	11h00	12h00	18h00	17h15	18h30	
09h45	11h15	12h15	13h45	17h15	18h30	18h45	19h00	11h00	11h00	12h30	18h00	17h15	18h30	
				09h00	10h00	11h00	12h00	10h00	11h00	12h00	18h00	17h15	18h30	
10h00	11h15	12h30	13h45	14h30	15h00	16h15	16h30	10h00	10h00	11h15	12h30	13h15	13h45	15h00
				18h00	18h30			17h45	18h15	19h30				
				09h15	14h15	17h15	20h15	09h00	13h00	15h45	19h00			
				09h45	14h15	18h15	20h15	09h45	13h00	17h00				
				18h30	19h00	20h30	21h00	10h15	17h30					
				07h30	14h15	17h30	20h00	06h15	12h00	16h00	18h45			
08h15	12h00	16h30	18h30	19h00	19h00	19h00	19h00	11h15	12h30	14h30	17h45	18h15		
				09h00	18h00	20h30	21h00	07h45	10h00	16h45	18h15			
				09h45	14h15	18h30	20h30	09h45	13h00	17h00				
				09h45	14h45	18h30	20h30	09h45	13h00	17h15				
				09h45	15h00	18h30	20h30	09h45	13h00	17h15				
				09h45	18h30	20h30	21h00	09h45	13h00	17h15				
09h45	18h15	18h45	21h00	21h00	21h00	21h00	21h00	09h45	14h45	17h30	20h00			
09h00	11h30	18h30	20h15	20h30	20h30	20h30	20h30	09h45	18h15	17h15				
09h45	15h00	15h00	20h15	20h15	20h30	20h30	20h30	09h45	18h15	18h45	18h45	18h45		
				09h45	14h15	18h30	20h30	09h45	13h00	17h00				
				09h45	14h15	19h00	20h30	09h45	13h00	17h30				
				09h15	14h15	18h00	20h00	09h45	13h00	17h30				
				09h30	14h15	18h00	20h00	09h45	13h00	17h30				
09h45	14h15	18h00	20h30	20h30	20h30	20h30	20h30	09h45	13h00	16h30	19h15			
10h15	11h30	17h30	20h00	20h00	20h00	20h00	20h00	09h45	13h00	16h15	18h45			
08h15	11h30	18h00	20h30	20h30	20h30	20h30	20h30	07h00	10h15	16h00	18h45	18h15		

JUILLET 2019

AU DÉPART DE FROMENTINE						AU DÉPART DE L'ÎLE D'YEU								
08h45	12h00	15h00	16h00	18h00	19h00	20h30	21h00	07h30	11h00	12h00	13h00	15h45	16h15	18h15
08h15	13h30	16h00	17h30	20h00	20h00	20h00	20h00	08h00	12h15	14h45	16h15	17h15	18h45	
		08h45	14h30	17h45	18h45	18h45	18h45	08h30	12h00	13h00	16h15	17h30	19h00	
		09h15	10h30	15h00	16h15	16h15	16h15	08h45	12h15	13h45	17h00	18h00		
09h45	10h45	18h00	18h00	18h00	18h00	18h00	18h00	09h30	14h30	16h30	17h15	19h15		
09h45	11h00	12h15	16h30	17h00	18h00	18h00	18h00	09h30	14h30	16h30	17h15	19h15		
				20h30	20h30			09h30	14h30	16h30	17h15	19h15		
09h45	11h30	12h15	17h15	18h30	19h45	20h30	21h00	09h30	14h30	16h30	17h15	19h15		
					22h15			09h30	14h30	16h30	17h15	19h15		
09h45	11h00	11h00	12h45	15h30	16h00	18h00	18h00	09h30	14h30	16h30	17h15	19h15		
09h45	11h00	11h00	12h45	15h30	16h00	18h00	18h00	09h30	14h30	16h30	17h15	19h15		
09h45	10h45	11h30	12h45	13h45	14h30	15h00	15h00	09h30	14h30	16h30	17h15	19h15		
				18h00	18h30			09h30	14h30	16h30	17h15	19h15		
				09h15	14h15	17h15	20h15	09h30	14h30	16h30	17h15	19h15		
				09h45	14h15	18h15	20h15	09h30	14h30	16h30	17h15	19h15		
				18h30	19h00	20h30	21h00	09h30	14h30	16h30	17h15	19h15		
				07h30	14h15	17h30	20h00	06h15	12h00	16h00	18h45			
08h15	12h00	16h30	18h30	19h00	19h00	19h00	19h00	11h15	12h30	14h30	17h45	18h15		
				09h00	18h00	20h30	21h00	07h45	10h00	16h45	18h15			
				09h45	14h15	18h30	20h30	09h45	13h00	17h00				
				09h45	14h45	18h30	20h30	09h45	13h00	17h15				
				09h45	15h00	18h30	20h30	09h45	13h00	17h15				
				09h45	18h30	20h30	21h00	09h45	13h00	17h15				
09h45	18h15	18h45	21h00	21h00	21h00	21h00	21h00	09h45	14h45	17h30	20h00			
09h00	11h30	18h30	20h15	20h30	20h30	20h30	20h30	09h45	18h15	17h15				
09h45	15h00	15h00	20h15	20h15	20h30	20h30	20h30	09h45	18h15	18h45	18h45	18h45		
				09h45	14h15	18h30	20h30	09h45	13h00	17h00				
				09h45	14h15	19h00	20h30	09h45	13h00	17h30				
				09h15	14h15	18h00	20h00	09h45	13h00	17h30				
				09h30	14h15	18h00	20h00	09h45	13h00	17h30				
09h45	14h15	18h00	20h30	20h30	20h30	20h30	20h30	09h45	13h00	16h30	19h15			
10h15	11h30	17h30	20h00	20h00	20h00	20h00	20h00	09h45	13h00	16h15	18h45			
08h15	11h30	18h00	20h30	20h30	20h30	20h30	20h30	07h00	10h15	16h00	18h45	18h15		
09h00	13h15	15h15	18h00	18h45	20h30	20h30	20h30	07h45	11h45	14h00	18h45	17h30	19h15	

() = horaire sous réserve - nous consulter

5 quai de la Mairie à Port Joinville - Site : www.compagnie-vendeenne.com - Tél. : 02 51 60 14 60

OFFRE SPECIALE : JUSQU'AU 31 MAI 2019, un PASS'OYA* acheté = un PASS'OYA* OFFERT (* Carte d'abonnement Compagnie Vendéenne)

Réduction des horaires du bureau de Poste à partir du 3 juin

Malgré le désaccord du conseil municipal et d'une partie importante de la population, la direction de la Poste a fait la sourde oreille et confirmé la réduction des horaires d'accueil du bureau de l'île d'Yeu à compter du 3 juin.

Pour son bureau de l'île d'Yeu, La Poste a annoncé il y a plusieurs semaines une réduction des horaires d'accueil du public à compter de juin : ouverture à 9 h 30 les matins et à 14 h 30 les après-midi, au lieu de 9 h et 14 h. La population islaie estime que cette réduction d'horaires est à la fois incompréhensible et inquiétante, car elle pourrait n'être qu'une première étape vers la fermeture définitive du bureau de Poste de l'île d'Yeu. Pourtant la commune compte 441 entreprises et 4 771 habitants au dernier recensement et elle dépasse largement les 20 000 habitants en période estivale. Par ailleurs, en plus du service du courrier, le bureau de Poste de l'île d'Yeu propose les services bancaires et de téléphonie, alors qu'il ne dispose pas de personnel spécifique sur place. Les usagers concernés doivent donc s'adresser au guichet courrier et pour les rendez-vous individuels, ils doivent attendre qu'un conseiller vienne du continent pour assurer une permanence.

Un risque de fermeture bien réel

Une pétition destinée à manifester le désaccord de la population a recueilli 1 275 signatures avant d'être transmise à la direction de La Poste.

Les élus de l'île d'Yeu ont eu aussi manifesté leur « opposition à la restructuration telle qu'elle est envisagée car elle va à l'encontre d'un service de proximité de qualité » au travers d'une motion adoptée le 16 avril. S'inquiétant du « devenir des services publics en milieu insulaire », ils ont demandé le maintien des horaires actuels. Cette motion transmise à la Délégation régionale de la Poste est restée sans réponse à l'heure où nous écrivons.

Pour Thierry Gruet le représentant du syndicat SUD-PTT 44/85 qui soutient l'action de la population islaie, le risque d'une fermeture à terme est bien réel. « **Au-delà de ce projet, c'est bien la pérennité future du bureau de poste qui est dans la balance : en diminuant les horaires d'ouverture, La Poste organise dans un premier temps une baisse de fréquentation, fournissant de ce fait des arguments pour imposer plus tard une fermeture définitive du bureau, comme cela se passe en ce moment dans de nombreux endroits** ».

Des horaires réduits qui peuvent devenir fantaisistes

En cas d'absence des 2 agents d'accueil de l'île d'Yeu, les horaires d'ouverture deviennent carrément fantaisistes. Ainsi, durant la semaine du 8 au 13 avril, le bureau de Poste était ouvert de 11 h à 12 h 30 les matins du lundi au vendredi, de 13 h 30 à 16 h 30 les après-midi de lundi à mercredi, de 13 h 30 à 16 h 45 le jeudi, de 14 h à



17 h le vendredi et enfin de 9 h 45 à 11 h 45 le samedi matin. Ces horaires incompréhensibles étaient en fait conditionnés par les horaires de passage de bateau et d'hélicoptère entre le continent et l'île d'Yeu, car cette semaine-là l'accueil était assuré par un agent qui venait chaque jour du continent. « **Est-ce ainsi que La Poste conçoit un service public de qualité ?** » s'interrogent en effet les usagers de l'île d'Yeu. Il semblerait bien que ce soit le cas, puisque la direction de La Poste n'a pas tenu compte de l'avis des habitants de l'île d'Yeu et a confirmé la réduction des horaires à compter du 3 juin : ouverture de 9 h 30 à 12 h le matin du lundi au samedi et de 14 h 30 à 17 h l'après-midi du lundi au vendredi.

Viviane Klemm

**Au Petit Bouquet**
Maud Martin - Horticultrice - Fleuriste
Vous propose bouquets et compositions florales pour toutes vos envies
sur commande 06 35 56 07 30
43 route des Conches - Ile d'Yeu - maud.myeu@hotmail.fr
Page Facebook "ô petit bouquet"

LE MARCHÉ FLEURI

Fleurs - Cadeaux - Mariage
Funéraire

OUVERT : du lundi au samedi : 9h00 - 13h00 / 15h30 - 19h30
le dimanche : 9h00 - 13h00

Place du Marché - Port Joinville

02 51 59 25 25

marche-fleuri@orange.fr

INTERFLORA et Vente Par Correspondance

Didier, Mohana, Manon à votre service

Ets ISLAIS MARTIN POMPES FUNÈBRES ISLAISES

5 Rue Georges Clémenceau

-20% sur les modèles d'expositions (hors pose)

Contrat obsèques par des professionnels du funéraire

OUVERT DU LUNDI AU VENDREDI de 10h00 à 12h00
En cas de décès 9h30 - 12h30 / 15h30 - 18h30 du lundi au samedi

Tél : 02 51 58 40 41 pf.islaimartin@orange.fr

Didier, Antoine, Isabelle, à votre service sur rendez-vous.

Habilitation Préfectorale 96-85-122

ENTRETIEN - RENOVATION

VENTE MONUMENT GRANIT à partir de 1355 € hors pose / gravure / et transport

CREATION DE TOMBE BLANCHE

« C'est le printemps » pensez à nous contacter pour peindre vos tombes blanches
Contrat d'entretien à l'année ...

Vent d'Ouest

Décoration d'intérieur
Bijoux d'exception
Accessoires de mode
Cadeaux pour tous

SUR LE PORT

OUVERT TOUS LES JOURS

BONS CADEAUX

CHEQUES CAD'OYA

Retrouvez La Gazette Annonces sur internet
www.gazette-iledyeu.fr

MEUBLES RAD'YEU

Elisabeth ROUET

À L'ETAGE
DU MAGASIN
DE CUISINES
VILLARBU

NOUVELLES COLLECTIONS

LITERIE
MEUBLES
SALON
DECO
MOBILIER DE JARDIN ...

OUVERT DU LUNDI AU SAMEDI
de 9H30 à 12H00 et de 15H00 à 19H00
(Fermé dimanches et jours fériés)

Rue du Nord 85350 Ile d'Yeu
Tél. 02 51 26 52 17

Solderie
Le Bric à **Brac**
Maison Déco
Loinin Cadeaux

Sur 100 m² tout pour la maison

OUVERT
TOUTE
L'ANNEE

NOUVEAUX HORAIRES

LUNDI AU SAMEDI :
9H30 - 12H30 / 15H - 19H

Jeux / jouets - Décoration - Cadeaux
Vaisselle - Salle de bain - Draps - Rideaux / tringles
Toiles cirées enduites - Animalerie - Lampes
Vaisselle et nappes jetables ...

VENEZ DECOUVRIR NOS NOUVEAUTÉS TOUTE L'ANNEE

Tout pour la plage
(ballons, raquettes, bouées, parasols, etc ...)
Matelas et accessoires de camping
Parasols de terrasses (rectangles et ronds)
Toiles d'ombrage - Pieds de parasols

114 rue Pierre Henry
KER CHALON

Tél. 02 28 11 61 41

CARTE DE FIDÉLITÉ
-20% au 10ème achat

Chèque CAD'OYA



L'association des artisans créateurs
de La Fabrique vous accueille

Du mardi au samedi
10h - 12h30 / 15h30 - 19h

14 rue des Usines à Port-Joinville
www.lafabriqueyeu.com
02 51 26 56 79

neptune
FM

sur le 91,9 et sur le net
www.neptunefm.com
Tél. 02 51 58 58 22

DU LUNDI AU VENDREDI

7H / 10H - LA MATINALE
Philippe - Infos, jeux

10H / 11H30 - BONJOUR
Un animateur différent chaque jour
Infos locales, météo marine, petites annonces

12H15 - J'VOUS DIS PAS
Roland - Magazine d'informations locales

19H15 - J'VOUS DIS PAS
Roland - Magazine d'informations locales
Rediffusion de 12H15

LUNDI

21H / 22H - ASIAN BUBBLE¹
Lolly - Musique et culture asiatique

MARDI

16H / 17H - UN CHEVEU SUR LA
LANGUE, UN POIL DANS LA MAIN¹
Yves Cadou & Jean-Yves
Chansons francophones

17H15 / 17H45
QUESTIONS POUR UN CHAMPION
Avec l'association islaise
"Question pour un champion" (jeu)

MERCREDI

15H / 17H - CHANSONS D'HIER ET
D'AUJOURD'HUI
Roger, Simone, Christiane, Charline
Les auditeurs chantent en direct

20H / 21H - 100 POUR SAMPLE¹
Avec Julien - Hip-hop, sampling

JEUDI

15H / 17H - PHIL'S MUSIC¹
Avec Phil (Musique des 70's, 80's, 90's :
disco, funk, rock)

17H15 / 17H45
QUESTIONS POUR UN CHAMPION
Avec l'association islaise
"Question pour un champion" (jeu)

18H10 / 19H
LA MAIRIE VOUS REPOND¹
Avec les élus de l'Ile d'Yeu (actualités municipales).
Chaque 1er jeudi tous les 2 mois

21H / 22H - FURIE DE TEMPS¹
José - Hard rock, métal, punk

VENDREDI

16H / 19H - PARLONS-EN¹
Avec Océane et son équipe
(débat / libre-antenne) Une semaine sur deux

18H30 / 19H
CORDIALEMENT GEEK¹
Avec Lolly
Actu jeux vidéos et nouvelles technologies

SAMEDI

8H / 9H - PROGRAMMATION 100%
FRANÇAISE

9H30 / 10H30 - PHIL'S JAZZ¹
Avec Phil - Jazz

11H / 12H - STRUJENN HALEG¹
Paskal - Culture Celtique

14H15 / 14H30
UN TEMPS POUR SOI¹
Avec Jessica - Bien-être

DIMANCHE

8H / 9H - PROGRAMMATION 100%
FRANÇAISE

10H30 / 12H - ACCORD D'ACCORDÉON
Guy - Accordéon

Informations nationales et internationales avec RFI

5h, 6h, 7h, 8h, 9h (sauf dimanche)
12h (sauf week-end) - 12h30 (week-end) 13h, 13h30, 14h, 18h, 19h, 20h

¹ : Emission à retrouver en podcast sur www.neptunefm.com

Taxe de séjour 2019

Suite à l'entrée en vigueur des textes à portée nationale, il convient désormais de les appliquer sur l'île d'Yeu.

Nous vous rappelons que depuis le 1^{er} janvier :

- Les intermédiaires de paiement, aussi bien les plateformes de location en ligne que les gestionnaires recevant le montant des loyers, collectent la taxe de séjour auprès des locataires saisonniers. Il est important d'indiquer sur votre registre du logeur 2019 toutes vos locations (par vous-même et par les plateformes).
- Pour les hébergements non classés ou en attente de classement, le montant de 0.66 € (part départementale incluse) est remplacé par le taux de 4.4% du coût de la nuitée HT/personne, voté par le conseil Municipal en date du 18 septembre 2018. Le montant obtenu par personne ne pourra pas dépasser 1.32 € par nuitée (part départementale incluse).

- La période de collecte est étendue du 1^{er} janvier au 31 décembre 2019 et deux dates sont à noter pour reverser votre taxe de séjour en 2019 :

- Période du 1^{er} janvier au 31 août : règlement au plus tard le 15 septembre
- Période du 1^{er} septembre au 31 décembre : règlement au plus tard le 15 janvier 2020

- Il est désormais possible de reverser la taxe en ligne, via un portail entièrement dédié aux hébergeurs (déclaration, paiement, informations et documents) : <https://taxe.3douest.com/iledyeu.php>

Le service taxe de séjour se tient à votre disposition : contactez Séverine Frioux au 02 51 58 31 15, du lundi au vendredi de 9h à 12h et 14h à 17h, ou par mail taxedesejour@ile-yeu.fr.

Pour plus d'informations, organisation d'un « Café Info » le mercredi 19 juin 2019 à 18h au pôle économique sur la télé-déclaration.

Parking place du Général Buat

Afin de permettre au plus grand nombre de se stationner aux abords du port, le temps de stationnement sur le parking municipal jouxtant l'Eglise Notre Dame du Port a été modifié.

Toute l'année, le temps autorisé est limité à 24h et l'apposition du disque bleu est obligatoire afin de justifier de celui-ci.

Réfection voirie du 17 au 25 juin

Suite au renouvellement de la canalisation d'eau par Vendée Eau, la commune va procéder à la remise en état de la voirie de la rue des Eaux à la rue de Cadouère (travaux de préparation les semaines précédentes).

Des réfections de voirie en enrobés sont également programmées : rue du Hollandais Volant, rue Jeanne d'Arc, route du Marais Salé et rue de Gâtine.

Les animations du CCAS

Le CCAS propose aux retraités de plus de 60 ans les animations suivantes :

Sortie à Nantes - 25 juin 2019

Venez participer ensemble à une sortie repérages à Nantes, afin d'apprendre à vous déplacer en transports en commun, réaliser une visite culturelle et déjeuner au restaurant.

Tarif : 5€ + prix d'un billet de tramway

Inscription au CCAS : 02.28.12.91.35

Seniors au volant - 3, 4 et 5 juillet 2019 de 9h30 à 12h

Réviser votre code de la route de manière ludique et conviviale, testez vos réflexes, conduisez votre voiture accompagné d'un formateur en sécurité routière, qui vous fera prendre conscience de vos points forts et de vos points de vigilance.

Cycle de 3 ateliers qui auront lieu au Pôle Economique - Gratuit - Inscription au CCAS : 02.28.12.91.35

Siel bleu - activité physique adaptée pour seniors

Pour tous ceux qui ont besoin d'une gymnastique adaptée à leur rythme, dans une atmosphère décontractée et conviviale, encadrée par Pierre.

Tous les lundis matins, à 10h ou 11h (deux groupes), Salle 3 de la Citadelle.

Il reste des places au cours de 11h, présentez-vous directement au cours, en salle 3 de la Citadelle.

Tarif : 46€ le trimestre + 15€ de cotisation annuelle à l'association Siel Bleu. Séance d'essai gratuite.



Agenda

Jusqu'en septembre

Les visites du patrimoine :

- Sorties nature
- Visites de villages
- Visites à thème
- Monuments à visiter
- Animations en famille
- Exposition au fort de Pierre Levée

Programme détaillé sur www.mairie.ile-yeu.fr

Les animations à la Bibliothèque Municipale

- Samedi 15 juin à 16h30 : faites découvrir vos jeux de société,
- Lundi 24 juin à 20h30 : café d'histoires, clôture de la saison 2019

Inscrivez-vous aux animations : 0251590340 ou bibliotheque@ile-yeu.fr

Soirée discussion au PIF

Jeudi 13 juin à 20h30, pour les parents, les professionnels «En route vers les toilettes».

Fête de la Musique

Vendredi 21 juin en soirée sur le port : concerts et «Lughna» spectacle de feu avec la Cie l'Arche en Sel



Inauguration du Front de Port

Vendredi 5 juillet : exposition, animations diverses

Rapprochement entre les écoles des Pêches de l'Île d'Yeu et des Sables d'Olonne

Depuis le 19 avril, Jacky Couthouis le directeur de l'École des Pêches de l'Île d'Yeu a également pris la direction du Centre de Formation aux Métiers de la Mer des Sables d'Olonne. Les 2 établissements forment chaque année plus de 150 marins pour la pêche, le commerce ou la plaisance. Jacky Couthouis va désormais se partager entre l'Île d'Yeu et les Sables d'Olonne pour commencer à préparer la fusion des 2 écoles qui interviendra en 2021. Explications.

- Qu'est-ce qui a motivé ce projet de fusion ?

J. Couthouis : Les 2 établissements ont beaucoup de points communs, puisqu'ils sont tous deux associatifs et qu'ils proposent quasiment les mêmes formations (le CAP matelot en formation initiale, le certificat de matelot pont, capitaine 200 et 500, patron de pêche, mécanicien 250 et 750 kW en formation continue). Qui plus est, ce rapprochement intervient alors que tous les organismes maritimes (Corepem, OP Vendée, coopératives maritimes...) ont déjà fusionné. Le départ en retraite de Ronan Cuillandre le directeur de l'école des

Sables était l'occasion d'entamer le processus de fusion.

- Est-ce qu'il n'y pas de risque de disparition de l'un des deux établissements ?

J. C. : Pas du tout, car ils se complètent bien et ont tous deux de bons résultats. Il n'y aura pas de baisse des effectifs, car ils sont déjà optimisés. Par ailleurs, chaque établissement conservera son équipe pédagogique, avec pour responsable Jérôme Fouchard aux Sables d'Olonne et Thibault Groisard à l'Île d'Yeu, comme aujourd'hui.

- Qu'est ce qui va changer pour ces 2 établissements ?

J. C. : En fait pas grand-chose, car les 2 établissements sont bien organisés. Ils vont continuer à travailler comme aujourd'hui, mais nous allons sans doute répartir différemment les tâches administratives (secrétariat, comptabilité) entre les 2 établissements et optimiser ce qui peut l'être, comme les calendriers de formation par exemple. À partir de la fusion en 2021, il n'y aura plus qu'une seule association et un conseil d'adminis-



Jacky Couthouis est désormais directeur des 2 écoles des pêches

tration pour les 2 sites.

- Quels sont vos objectifs pour l'avenir ?

J. C. : En tant que directeur, je représenterai bien sûr les 2 écoles lors des réunions auxquelles nous sommes conviés. Je consacrerai également une partie de mon temps à faire de la communication et la promotion des écoles. Je compte aussi faire tout mon pos-

sible pour faire changer l'image que le public a de la pêche, car contrairement à ce que beaucoup pensent, les professionnels de la pêche ne font pas n'importe quoi. Cette activité est très encadrée et en France les réglementations sont souvent plus strictes que dans les autres pays européens.

Viviane Klemm

L'École du Ponant en grève contre la loi Blanquer

Le 9 mai les portes de l'École du Ponant sont restées fermées car l'équipe enseignante s'est associée au mouvement de grève national. Pour l'occasion, plusieurs enseignantes sont allées défilé à la Roche-sur-Yon. À l'instar de beaucoup de collègues d'autres établissements, ce qui les préoccupe, c'est la loi Blanquer dont plusieurs articles sont particulièrement contestés sur le terrain. « Cette loi préconise un recours accru aux contractuels. Pour des postes d'enseignants, la durée de leurs contrats pourra aller de 1 à 6 ans et les candidats n'auront pas besoin d'avoir de formation spécifique, ni de passer de concours. Les postes seront accessibles à des étudiants. Comment sera-t-il possible dans ces conditions d'assurer durablement la qualité de l'enseignement ? » Le dédoublement des classes CP et CE1 en REP (Réseau d'éducation prioritaire, dont fait partie l'Île d'Yeu pour l'enseigne-

ment public) pose également problème. « La mesure est bonne, mais sa mise en œuvre se fait sans moyens supplémentaires, aux dépens des autres classes des écoles primaires, y compris celles qui sont en REP ». Les enseignantes et la directrice de l'École du Ponant regrettent aussi que la loi impose des tests d'évaluation nationaux en CP et CE1. « Ces tests nous sont imposés, or la plupart du temps ils ne sont pas adaptés à nos besoins, ni à ceux des enfants ». Le niveau des élèves de CP et CE1 peut en effet être très différent d'un établissement à l'autre, sans compter le fait que ces tests nationaux enlèvent aux enseignants une partie de leur liberté pédagogique. La loi Blanquer permet aussi de fusionner des écoles primaires avec un collège géographiquement pour créer des Établissements publics des savoirs fondamentaux (EPSF). « À l'Île d'Yeu nous ne sommes pas concernés,



Une partie de l'équipe enseignante de l'École du Ponant est restée à l'Île d'Yeu pendant que leurs collègues défilaient à La Roche-sur-Yon

car nous n'avons qu'une école et un collège publics. Mais avec cette mesure, on risque de voir progressivement disparaître de petites écoles, ce qui va distendre davan-

tage encore les liens entre les parents et les enseignants ».

VK

Mr. Bricolage

On peut compter sur lui.



RUE NEPTUNE 85350 ILE D'YEU • Tél. 02 51 58 51 90

VENEZ DECOUVRIR NOTRE EXPO PLEIN AIR

FERMOB - HESPERIDE - WEBER - ENO ...



Photos non contractuelles

OFFRE SPECIALE SUR LA PLANCHA ENO

~~475~~ € 359 €

Dans la limite des stocks disponibles

DU LUNDI AU SAMEDI DE 9H00 A 12H30 ET DE 15H00 A 18H30

FERME LE DIMANCHE ET JOURS FERIES

Mr. Bricolage

On peut compter sur lui.



TRAITEMENT ANTI-MOUSSES FREEMOUSS (MURS ET TOITURES)

20 Litres + 4 L offerts (120 m² traités)

Sans produits chlorés / sans rinçage

32 €⁹⁰



PROMOTION PEINTURE GAMME FAÇADES PRO

DU 5 MARS AU 30 JUIN 2019

B.E.M.R.

PEINTURES



**REMISE
25%**

MURAPRIM
15 L = 100 m² env.

Fixateur de fond pigmenté
Pénétrant
Consolidation des supports poreux

4 Litres
~~65€00~~
48€75

15 Litres
~~185€00~~
138€75

**MURACRYL
MAT**
15 L = 180 m² env.
(suivant support)

Microporeux
Très bonne résistance aux agressions
atmosphériques
Assure la protection des façades
Résistant à l'eau de ruissellement

4 Litres
~~65€00~~
48€75

15 Litres
~~185€00~~
138€75

**MURACRYL
SATIN**
15 L = 180 m² env.
(suivant support)

Facilité d'entretien
Lavable et lessivable
Résistant à l'eau de ruissellement
Très grande facilité d'application

4 Litres
~~75€00~~
56€25

15 Litres
~~195€00~~
146€25

SILOCRYL
15 L = 120 m² env.

Aspect mat minéral
Conserve l'aspect naturel du support
Microporeux perméable à la vapeur d'eau
Résistant à l'eau de ruissellement &
micro organismes

4 Litres
~~85€00~~
63€75

15 Litres
~~229€00~~
171€75

PRIX TTC

TOUS NOS PRODUITS SONT RENFORCES ANTICRYPTOLOGIQUE ET DONC TRES EFFICACES

Notre-Dame de Paris, un baptême du feu inoubliable pour Axel Thomas

Trois mois seulement après avoir intégré la Brigade des Sapeurs-Pompiers de Paris, le jeune Islais Axel Thomas a été appelé à intervenir sur l'incendie de la cathédrale Notre-Dame de Paris, un monument inscrit au patrimoine mondial de l'Unesco. Il n'est pas près d'oublier ce baptême du feu. Hasard de la vie, 3 semaines plus tôt il s'était fait plaisir en allant visiter Notre-Dame qu'il avait découverte avec ses parents quand il était petit et dont il ne se souvenait plus vraiment. « **Ce jour-là j'ai pris mon temps pour tout regarder et c'était magnifique. Je n'imaginai pas y revenir si rapidement en tenue de pompier** ». L'incendie qui s'est déclaré lundi 15 avril l'a surpris, comme tous ceux qui pensaient que Notre-Dame de Paris était éternelle. Au cours de cette intervention, le jeune sapeur-pompier de 19 ans a découvert les dessous d'un incendie d'une ampleur exceptionnelle.

Une intervention impressionnante

« **Une partie de mes collègues de la caserne de Ménilmontant ont rapidement été envoyés en renfort. Du coup j'espérais moi aussi être appelé à les rejoindre. Tout en suivant le déroulement des opérations à la télévision, nous restions prêts à intervenir** ». À minuit il est parti lui aussi sur les lieux de l'incendie avec l'équipe de relève. « **J'étais soulagé de savoir que la cathédrale était sauvée et heureux de participer à cette opération exceptionnelle** ». Une fois sur place, pas le temps de se morfondre face à l'importance des dégâts, car les soldats du feu n'ont pas une seconde à perdre et doivent rester concentrés sur la mission qui leur est confiée par leur hiérarchie. « **Nous devons continuer à éteindre les braises et veiller à ce qu'aucun nouveau**

foyer ne se déclare. À un moment donné, les braises se sont mises à tomber telles un torrent de lave. C'était vraiment impressionnant » ! La mission d'Axel Thomas s'est terminée mardi à 13 h. Retour à la caserne de Ménilmontant pour un repos bien mérité, avant que la routine du quotidien reprenne le dessus. Le 18 avril Axel Thomas n'a pas pu accompagner ses collègues à l'Élysée pour la rencontre avec le président Emmanuel Macron, car il était de repos. Mais en consultant le fil de l'actualité sur le site du journal *Le Monde* sur internet, il a eu la surprise de constater qu'il avait été pris en photo avec quelques-uns de ses collègues à la fin de leur intervention le 16 avril. Avec le recul, cette expérience aura été à la fois terrible et enthousiasmante. « **C'est triste de voir ce qu'est devenue la cathédrale, mais le plus important est qu'elle ait été sauvée et qu'il n'y ait pas**

eu de blessé grave ». Le jeune pompier tire également des enseignements de cette opération. « **Toutes les interventions sont différentes, mais celle-ci m'a vraiment permis de réaliser l'importance de l'entraînement exigeant que nous pratiquons chaque jour** ».

Viviane Klemm

Sapeur-pompier de Paris de père en fils

Axel Thomas a toujours voulu devenir militaire, mais quand est venu le moment de choisir sa voie, il hésitait encore un peu. « **Je voulais travailler dans l'armée de terre et je me voyais bien en pilote de char, mais ma famille n'avait pas envie que je parte faire la guerre. Devenir pilote de drone m'intéressait aussi, mais ce métier n'en est qu'à ses débuts. Du coup j'ai choisi de devenir sapeur-pompier de Paris, sachant que j'avais été volontaire pendant plusieurs mois au centre de secours de l'Île d'Yeu** ». Sa décision a ravi ses proches et particulièrement son père, qui fut lui aussi pompier de Paris pendant plus de 20 ans avant de venir s'installer à l'Île d'Yeu.

Afin de se préparer aux tests d'évaluation, le jeune Islais s'est sérieusement mis sport et au régime (il a perdu près de 15 kilos). Ses efforts ont été récompensés, puisqu'en octobre 2018 il a pu intégrer le centre de formation de Villeneuve-Saint-Georges pour 4 mois de formation militaire et éthique, ainsi que d'apprentissage des techniques de secourisme, de sauvetage et d'extinction des feux. Outre la satisfaction d'avoir réussi l'examen final, il conserve d'excellents souvenirs de sa période de formation. « **J'ai appris énormément de choses, mais j'ai aussi rencontré des personnes venant de différents horizons. Nous sommes rapidement devenus amis et avons compris l'importance de la cohésion de groupe dans ce métier où nous avons besoin les uns des autres pour réussir** ».

Au cours d'une cérémonie officielle qui s'est déroulée le 3 février passé en présence de proches, Axel Thomas s'est vu remettre son casque de pompier de Paris par son père. « **Il avait remis sa tenue de sapeur-pompier de Paris pour l'occasion. C'était un moment très fort** » ! Le jeune homme et ses parents ne sont pas près de l'oublier, d'autant que 2 jours plus tard il intégrait la caserne de Ménilmontant, où son père avait lui aussi fait ses débuts.

Depuis sa prise de service, il n'a guère le temps de s'ennuyer. Ses journées sont rythmées par les interventions (plus de 80 % concernent du secours à victimes), les activités physiques, la vérification et l'entretien du matériel et des véhicules, ainsi que les exercices et la formation avec les gradés de la caserne. Sapeur-pompier de Paris est un métier où il y a toujours des choses à faire et à apprendre...



Axel et son père lors de la cérémonie de remise du casque le 3 février

eureka
ma maison



Cosca

Place "La Pylaie" - Ile d'Yeu - 02 51 58 30 38

PROMOTION PEINTURE

jusqu'au 30 juin 2019

-20%

sur peinture façade
Styrecryl



-20%

sur peinture
Cosca



-20%

sur peinture
Sigma



-20%

sur anti-mousse



-20%

SUR LES PEINTURES
DES MACHINES A TEINTER
ASTRAL (gamme grand public)
SIGMA (gamme pro)

INTÉRIEUR / EXTÉRIEUR / TOUS SUPPORTS / NOUS CREONS LA PEINTURE ET LA COULEUR QU'IL VOUS FAUT !

Compagnie Vendéenne

20 ans déjà et une nouvelle vedette en 2021

Depuis 20 ans la Compagnie Vendéenne assure des liaisons maritimes saisonnières vers l'île d'Yeu. Pour remercier les Islais de cette collaboration, la direction du groupe Croisières Inter-îles dont fait partie la Compagnie Vendéenne, a organisé une rencontre le 15 mai à bord de son navire événementiel Riviera Bay qui était venu de la Rochelle pour l'occasion. Plus d'une centaine de personnes de l'île d'Yeu, chefs d'entreprises, élus et partenaires de la Compagnie Vendéenne ont pu échanger avec Philippe Courcaud, le président directeur général du groupe Croisières Inter-îles et son équipe.

Le PDG a profité de l'occasion pour rappeler que l'agence de Saint-Gilles déménageait dans l'ancienne gare SNCF à compter du 1^{er} juillet. À l'île d'Yeu, la fin des travaux d'aménagement de la nouvelle agence située au 5 quai de la Mairie est imminente. Philippe Courcaud a également annoncé le projet de remplacement de la vedette Saint-Sauveur d'ici 2021. « **Nous souhaitons mettre en service une unité qui soit plus adaptée aux besoins actuels, notamment en matière de consommation d'énergie. Il s'agira sans doute d'un bateau à jet plutôt qu'à hélices. Nous avons**



Philippe Courcaud (2^e à gauche) et l'équipe de la Compagnie Vendéenne

déjà une idée assez précise des améliorations que nous souhaitons apporter, mais vos suggestions sont les bienvenues » précisait Philippe Courcaud avant d'inviter les participants à poursuivre les échanges autour d'un verre.

VK

Le groupe Croisières Inter-îles en bref

La Compagnie Vendéenne a été créée en 1999 pour assurer le transport de passagers vers l'île d'Yeu au départ de Saint-Gilles. L'année suivante elle ouvrait la ligne au départ de Fromentine et beaucoup plus récemment de Barbâtre. En 2005, la Compagnie Vendéenne a fusionné avec Croisières Inter-îles, dont les activités sont principalement situées en Charente-Maritime. Aujourd'hui le groupe Croisières Inter-îles possède 17 navires, dont 3 vedettes sont affectées aux liaisons avec l'île d'Yeu (le Port Joinville, le Saint-Sauveur et l'Ogia). En plus de ses activités vendéennes, le groupe propose de nombreuses croisières à destination de La Rochelle, de la Tranche-sur-Mer, des îles de Ré, d'Aix et d'Oléron. Fort Boyard fait bien sûr partie de ses incontournables. Le groupe assure également des croisières dans l'estuaire de la Gironde au départ de Vitrezay. Pour élargir son panel d'activités en mettant à l'honneur « **les déplacements propres et doux** », le groupe a inauguré en 2018 sa filiale charentaise Inter-îles Catamarans, qui propose des promenades en catamaran à voile.

Comptoir
de la Décoration

**MAGASIN OUVERT AUX PARTICULIERS
ET PROFESSIONNELS**

PEINTURE PROFESSIONNELLE
DE FABRICATION FRANÇAISE



**Venez découvrir toutes les gammes
de peintures ainsi qu'une multitude
de teintes qui habilleront votre habitat
l'intérieur extérieur du sol au plafond**

NOUVEAU :

- Large collection de stores intérieurs
- Gamme marine (antifouling, topcale, laque, etc ...)

Collections de revêtements sol et mur

Location : échafaudage - nettoyeur haute pression
Pulvérisateur antimousse avec batterie

LIVRAISON GRATUITE

Chèques CAD'OYA acceptés

**9 rue Calypso
85350 L'ILE D'YEU
02 51 58 73 53**

comptoir.deco.yeu@gmail.com

**HORAIRES D'OUVERTURE
(JUSQU'AU 31 AOUT 2019) :**
8H15 - 12H15 / 14H30 - 18H30
(fermé le samedi après-midi,
dimanches et jours fériés)

Siret N° 82855199400019

Dispositifs de prévention des comportements à risques chez les jeunes

Pour tenter de limiter la délinquance et les comportements à risques chez les jeunes, dans le cadre du Conseil local de sécurité et de prévention de la délinquance (CLSPD) la commune de l'Île d'Yeu met en place des actions de prévention durant la période estivale. Celles-ci sont pilotées par des animateurs de l'Espace Jeunes spécialement formés pour échanger avec le public jeune et adulte, en toute indépendance et avec bienveillance. « **Notre rôle principal consiste à écouter toutes les personnes qui viennent nous voir, à répondre à leurs questions et à les informer. Nous ne sommes pas là pour porter des jugements ou émettre des critiques** » précise Rozenn Bernard, l'une des animatrices. En cas d'urgence (malaise, violence ou autre), les animateurs peuvent demander l'intervention de la police municipale, de la gendarmerie ou des services portuaires, « **mais nous n'avons jamais eu de souci jusqu'ici** ». Cette année, 2 dispositifs ayant fait leurs preuves seront reconduits : le camion et son

espace OKLM d'une part et le stand de prévention d'autre part.

Camion et espace OKLM

Du 15 juillet au 23 août, tous les lundis, mercredis et vendredis soir à partir de 20 h jusqu'à la fermeture des bars, le camion et l'espace OKLM accueilleront les jeunes sur le quai du Canada. « **Il s'agit d'un espace de détente et d'échange qui est situé un peu à l'écart des bars pour être au calme. Les jeunes qui ne se sentent pas bien peuvent s'y reposer ou demander assistance. Nous y interdisons bien sûr la consommation d'alcool, ce qui leur permet de faire une pause durant leur soirée. Pour les occuper nous leur proposons différents jeux (baby-foot, palets, billard indien...), ainsi que des outils de prévention (documentation sur les produits psychoactifs, préservatifs, éthylotests...).** L'année passée, nous avons accueilli près de 1 000 personnes, pour l'essentiel des jeunes dont près de la moitié sont venus à notre rencontre à partir de minuit ».



L'espace OKLM a accueilli près de 1 000 personnes en 2018

Stand de prévention

Les 25 juillet, 1^{er} et 8 août, un stand de prévention sera mis en place sur le port de 18 h à 1 h du matin. Ce stand sera également présent au Festival « Viens dans mon île » les 5, 7 et 9 août. « **En début de soirée nous rencontrons surtout des adultes qui viennent s'informer sur notre action. Beaucoup évoquent l'excès d'alcool chez les jeunes, mais peu d'entre eux réalisent que d'autres produits circulent aussi. Les jeunes viennent nous voir bien**

plus tard dans la soirée. Pour entamer la discussion avec eux et les amener à réfléchir sur leur comportement ou leur niveau de connaissances en matière d'alcool, de drogue et de sexualité, nous utilisons différents jeux et outils. Le simulateur d'alcoolémie les surprend toujours beaucoup ». Sur ce stand de prévention les animateurs de l'Espace Jeunes proposent également différents types de documentations très instructives.

Viviane Klemm

BRICO MARCHÉ

Pouvoir tout faire Moins cher

RUE DES ARTISANS (à côté de la déchetterie) - CHALLANS

2 fois +

DE SURFACE 7200 M²
DE CHOIX
DE NOUVEAUTÉS

BÂTI COUVERT

DU MERCREDI
19 JUIN
AU SAMEDI
29 JUIN*

SPÉCIAL
SALLE DE BAINS

BRICO MARCHÉ

LIVRAISON POSSIBLE A L'EMBARCADERE DE FROMENTINEOU PAR LA POSTE

NOUVEAUX HORAIRES : MAGASIN : DE 9H À 12H30 ET DE 14H À 19H
BÂTI : DE 7H30 À 12H30 ET DE 14H À 19H

Frédéric Péron va nager de Notre-Dame-de-Monts à l'Île d'Yeu pour Mya

Si les conditions météo sont favorables, entre le 8 et le 11 juillet Frédéric Péron un nageur de Saint-Gilles-Croix-de-Vie tentera de relier Notre-Dame-de-Monts et l'Île d'Yeu à la nage, au profit de Mya, de ses parents et de l'association « Les Rêves de la Luciole ».

Passionné de sport Frédéric Péron aime les défis. Il y a près d'un an, cet enseignant en SEGPA de Saint-Gilles-Croix-de-Vie s'est donné pour objectif de faire la traversée à la nage entre le continent et l'Île d'Yeu, dont il est tombé amoureux il y a bien longtemps. Mais il

voulait absolument que ce défi serve à soutenir une cause. Quand il a entendu parler de Mya, la fille de Claire Groisard et Sébastien Chevrier, qui souffre d'un retard de développement global, notamment psychomoteur et cognitif (voir Gazette n°248 du 11 août 2018), il a su que c'était pour elle qu'il tenterait cette traversée entre le 8 et le 11 juillet. Depuis, il ne cesse de s'entraîner en piscine et en mer, pour se donner toutes les chances d'arriver au bout des 11 milles séparant l'estacade de Notre-Dame-de-Monts de la plage des Sapins à l'Île d'Yeu.



Frédéric Péron et Mya

La traversée en pratique

Lundi 8 juillet vers 9 h 30, Frédéric Péron se jettera à l'eau depuis le Pôle nautique de Notre-Dame-de-Monts. Il sera accompagné par une vedette de sécurité et par un kayak, qui transportera son ravitaillement et lui indiquera la route au moyen d'un GPS. Le canot de sauvetage de l'Île d'Yeu le rejoindra également pour l'accompagner sur une partie de parcours. À son arrivée à la plage des Sapins de l'Île d'Yeu (entre 16 h et 18 h), il sera accueilli par Mya, Claire et Sébastien, ainsi que par les membres de l'association « Les rêves de la Luciole », ainsi que tous ceux qui considèrent qu'un tel défi mérite des applaudissements. Une buvette permettra de se désaltérer en attendant l'arrivée de Frédéric Péron

À noter : en fonction de la météo, la traversée pourra être reportée au 9, 10 ou 11 juillet dans les mêmes conditions.

Des initiatives pour soutenir Mya et ses parents

Jusqu'ici aucun médecin n'a réussi à poser un nom sur la maladie de Mya, qui est probablement génétique. Le temps passant, Claire et Sébastien ont décidé de prendre les choses en main et faire tout leur possible pour lui trouver des thérapies efficaces. Leurs efforts sont payants, car depuis un an Mya a beaucoup progressé. Ces progrès elle les doit bien sûr à la persévérance de ses parents, mais aussi au soutien de leurs proches qui ont créé l'association « Les rêves de la Luciole » à l'Île d'Yeu, afin de collecter des fonds pour financer ces thérapies coûteuses (non prises en charge par la Sécurité

Sociale). Plusieurs fois par an la petite famille se rend par exemple à Barcelone pour effectuer des stages de kinésithérapie neuromotrice, dont Mya revient transformée. Mais un tel stage de 15 jours leur coûte en moyenne 3 500 € (déplacement et logement inclus). Sans la générosité de tous ceux qui effectuent des dons à l'association ou qui achètent des petits objets qu'elle vend, tout cela ne serait pas possible.

Grâce à Frédéric Péron, la chaîne de solidarité s'étend aussi du côté de Saint-Gilles. Des associations locales ont décidé d'apporter un soutien financier à Mya et ses parents, une opération

« bol de riz » a été organisée par la fille de Frédéric Péron et une collecte de fonds a été mise en place sur le site Helloasso (<https://www.helloasso.com/associations/les-reves-de-la-luciole-2/collectes/un-coup-de-pouce-pour-mya>) par Frédéric Péron et sa sœur au profit de l'association « Les Rêves de la Luciole ».

Viviane Klemm

Utile : voir aussi les pages Facebook « Les Rêves de la Luciole » et « L'île d'Yeu à la nage »

Benedicte Bourel

Maître enseignante Reiki et Lahochi

Êtes-vous stressé, fatigué, avez besoin d'un moment de détente pour faire le plein d'énergie?

Offrez-vous une séance énergétique pour améliorer votre bien être physique, émotionnel et psychologique.
Nettoyage énergétique de lieux.

Rdv : 06 64 91 43 43 - <http://www.benedicte-reiki.fr>



Duo Beauté

Coiffure - Esthétique - A domicile

Facebook : Duo Beauté - 06 86 98 54 63 - Elodie ROUET

A graphic advertisement for a hair salon. It features a large, stylized letter 'S' on the left. To the right, there is a pair of scissors icon and the text 'Le P'tit Salon de Séverine Coiffure Mixte'. At the bottom, contact information is provided: '206 ROUTE DES SAPINS - 85 350 ILE D'YEU' and '02 51 26 86 03', along with the email 'LEPTITLONDSEVERINE@OUTLOOK.FR'.

Un puits découvert dans le Fort de Pierre Levée

La démolition de l'ancienne salle des fêtes Louis Michaud construite en 1965 dans le Fort de Pierre Levée a révélé l'existence d'un mystérieux puits de 2,5 m de diamètre extérieur, sur lequel reposait l'un des piliers du bâtiment. Jean Jacquemond qui fait office de gardien du fort et qui est également agent au Service environnement de la commune, a creusé l'intérieur du puits sur plusieurs mètres pour tenter d'en apprendre davantage. Il a ainsi découvert plusieurs objets, parmi lesquels une petite pierre arrondie avec 2 encoches, qu'Annabelle Chauviteau, archéologue et guide conférencière au Service patrimoine de la commune, a identifiée comme étant un poids de filet datant du néolithique. Le puits ou tout au moins ce qui en a été dégagé jusqu'ici, semble être resté en bon état, puisque seul un bout de margelle est manquant. Mais il ne sera pas accessible au public, car il nécessite des travaux de sécurisation et d'investigation complémentaires. « Pour l'instant on ne sait pas grand-chose de ce puits, qui n'apparaît pas sur le plan d'origine du Fort de Pierre Levée. Son existence a cependant été évoquée dans le livre *Le monastère noir* d'Aladar Kuncz, l'un des internés de la Citadelle durant la 1^{ère} Guerre mondiale ».



Ce puits a-t-il été construit entre 1866 et 1914 ou était-il déjà présent mais recouvert avant la construction du fort actuel ? Le Service patri-

moine de la commune va mener l'enquête...

VK

Entre Parenthèses
INSTITUT & SPA

NOUVEAU
NOUVELLE GENERATION
CELLU M6®
LIBERE LES GRAISSES
RESISTANTES
AUX REGIMES ET AU SPORT

LA PEAU EST RESPECTÉE À 100%

SOINS
MINCEURS
CIBLES &
RAPIDES

LPG
esthémologie

PERTE TOTALE
DE TAILLE
-3,2 CM

DES RÉSULTATS
VISIBLES DÈS LA
3^{ÈME} SÉANCE

VOTRE MEILLEUR ALLIÉ
LES SOINS
ENDERMOLGIE® CORPS

PEAU
RAFERMIE
71%

CELLULITE
LISSEE
87%

JACUZZI – SAUNA – HAMMAM
- Massages bien-être - Soins du visage et du corps -
- Mains et Pieds - Epilation - Epilation à lumière pulsée -

DU LUNDI AU SAMEDI DE 9H à 12H30 ET DE 14H à 19H
OUVERT LE MERCREDI pour les massages seulement sur RDV
FERMÉ LE DIMANCHE ET JOURS FÉRIÉS

Contact@entreprentheses-yeu.com
21 Bis rue des Quais
85350 L'île d'Yeu

02 51 58 40 80
WWW.entreprentheses-yeu.com

DECLÉOR INSTITUT DE BEAUTE & HAMMAM-SAUNA-JACUZZI PAYOT

NOUVEAU

L

La boutique de Ludy
MODE ÉTHIQUE & BEAUTÉ BIO
STYLISTE ONGULAIRE

13 RUE DU COIN DU CHAT - PORT-JOINVILLE
PRISE DE RENDEZ-VOUS : 06.51.67.37.34

OUVERTURE À L'ANNÉE

LA BOUTIQUE DE LUDY

Un guichet unique pour faciliter la rénovation de l'habitat

Un guichet unique pour la rénovation de l'habitat privé a été mis en place le 1^{er} avril à l'Île d'Yeu pour une durée de 3 ans. Il vise à accompagner les propriétaires privés dans le projet de rénovation de leur logement et à les aider à obtenir les aides financières auxquelles ils peuvent prétendre.

À l'Île d'Yeu beaucoup de logements anciens nécessiteraient d'être rénovés ou adaptés. Mais de nombreux propriétaires préfèrent renoncer à leur projet, ne sachant comment s'y prendre, par crainte du coût des travaux et par méconnaissance des aides auxquelles ils peuvent prétendre. Dans le cadre de la démarche « Une île en transition » initiée par la commune, dès 2016 le groupe de travail « Bâtiment » constitué de citoyens, d'élus et de professionnels du bâtiment, a proposé que la commune s'engage dans une démarche visant à inciter les propriétaires de logements anciens à procéder à leur rénovation thermique.

Amélioration de l'habitat et rénovation énergétique

Quelques mois plus tard la commune a lancé une pré-étude incluant un diagnostic du territoire et une proposition de stratégie. Celle-ci a préconisé la mise en place d'une Plateforme Territoriale de Rénovation Énergétique de l'Habitat (PTREH), ainsi qu'une Opération Programmée d'Amélioration de l'Habitat (OPAH) en

partenariat avec l'Agence Nationale de l'Habitat (ANAH).

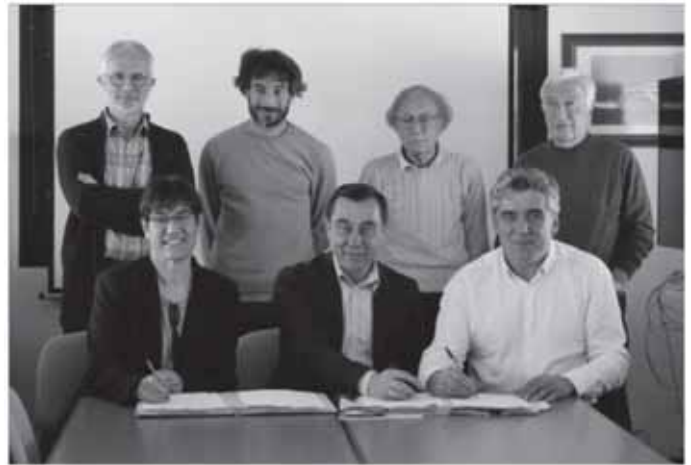
- L'OPAH s'adresse aux propriétaires occupants modestes et très modestes (sous condition de ressources), ainsi qu'aux propriétaires bailleurs du parc privé.

- La PTREH est destinée à tous les autres propriétaires d'une résidence principale ou secondaire.

Complémentaires, l'OPAH et la PTREH visent surtout à lutter contre la précarité énergétique et l'habitat indigne, à adapter les logements à la perte d'autonomie et au handicap, à remettre sur le marché des biens inoccupés et à produire des logements à loyer abordable.

Un objectif de 300 rénovations en 3 ans

Pour optimiser le fonctionnement de ces deux dispositifs, le conseil municipal a validé le lancement d'un « guichet unique de la rénovation de l'habitat ». Pour l'OPAH, une convention de 3 ans a été établie entre la commune de l'Île d'Yeu et le département de la Vendée qui attribue les aides de l'ANAH (Agence Nationale de l'Habitat). Pour la PTREH, une convention lie la commune et le SyDEV. Un objectif de 292 rénovations a été fixé pour ces 3 années. Le coût de ces dispositifs sur 3 ans (aides et fonctionnement inclus) sera financé à hauteur de 645 500 € par l'ANAH, de 150 000 € par l'État au titre du programme Habiter mieux, de 90 000 € par le département de la Vendée, de



De g. à dr. : Laurent Héraud (Élise), Carole Charuau, David Godard (Soliha), Alain Leboeuf, Michel Charuau, Bruno Noury et Jean-Louis Recoussine (groupe Bâtiments, Île en transition)

108 000 € par le SyDEV et de 335 000 € par la commune.

Un nouveau service public

Jeudi 25 avril, le président du SyDEV Alain Leboeuf, la conseillère départementale Carole Charuau et le maire de l'Île d'Yeu et conseiller départemental Bruno Noury ont signé les conventions et officialisé la création du guichet unique, un nouveau service public gratuit pour les usagers. « Seules deux initiatives similaires ont été mises en place en Vendée jusqu'ici » indiquait Alain Leboeuf. « À l'Île d'Yeu aussi nous avons des propriétaires de logements en situation de précarité. Par ailleurs le coût du fuel domestique est supérieur au continent et en plus il existe de nom-

breuses maisons sans chauffage et qui sont peu voire pas isolées du tout. Le guichet unique est un nouveau service public totalement gratuit, qui est destiné à accompagner les administrés dans les démarches de rénovation de leur logement. Nous avons confié l'animation de ce guichet aux associations Soliha (Solidaires pour l'Habitat) et Élise (Espace Info Énergie de Vendée) » expliquait Bruno Noury. Pour rassurer ceux qui pourraient s'inquiéter d'un éventuel manque d'objectivité des animateurs, Alain Leboeuf a rappelé « qu'ils sont totalement désintéressés, puisque Soliha et Élise sont des structures associatives ».

Viviane Klemm

Le guichet unique de rénovation de l'habitat en pratique

- Il s'agit d'un service public gratuit mis en place pour une durée de 3 ans
- Le guichet unique est situé au Pôle Économique, rue des Bossilles
- Il s'adresse à tous les propriétaires privés ayant un projet de rénovation de l'habitat
- Il est animé par 2 spécialistes de la rénovation de l'habitat : David Godard de l'association Soliha et Laurent Héraud de l'association Élise
- Les permanences :
 - le 1^{er} jeudi du mois : David Godard (Soliha)
 - le 3^e mercredi du mois : Laurent Héraud (Élise).
- Les services fournis par le guichet unique
 - assistance technique : visite du logement et conseils sur les travaux à réaliser
 - assistance financière : analyse des aides (de l'État, du département et de la commune) et des financements envisageables
 - assistance administrative : aide au montage des dossiers de demande d'aides
- Prise de rendez-vous : contacter l'Association Élise, Espace Info Énergie de Vendée - tél. 02 51 08 82 27
- Contact mail : yeu.guichet.habitat@gmail.com

ÉMARD OPTIQUE



NOUVELLES COLLECTIONS SOLAIRE :

Maui Jim - Vuarnet - Rip Curl - Julbo - Clémence et Margaux

NOUVEAUTE 2019 :

L'EXPERIENCE DE REALITE VIRTUELLE SMART VR

ET TOUJOURS :

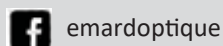
- Déplacement et services à domicile (sur rendez-vous)
 - Vérification de la vue
 - Prêts de montures sur ordonnance
 - Prise de mesures digitalisées
 - Forfaits petits prix dès 40 €
- Tiers-payant sécurité sociale - Ici toutes les mutuelles remboursent

Ouvert du Mardi au Vendredi : 9H30 - 12H00 / 15H00 - 19H00

Le Samedi : 9H30 - 12H00 / 15H00 - 18H00

22, rue de la République - Ile d'Yeu - 02 51 58 70 62

www.emard-optique.fr



dyapason

CORRECTION
AUDITIVE

AUDITION BRESSOLLETTE

Etudes et Solutions Prothétiques Adultes et Enfants



**+ de 100 points de Qualité
et de Services Certifiés !**

- Études financières Personnalisées
- GRATUIT: Garantie 4 ans Panne*
- Possibilité Garantie Perte/Vol/Casse

*sous réserve du renvoi du questionnaire satisfaction

- Nos Services :**
- Vérification et Nettoyage GRATUITS de votre appareillage
 - BILAN Auditif non médical GRATUIT
 - ESSAIS** dans la vie courante sans engagement
 - Présentation des nouvelles technologies

Frédéric BRESSOLLETTE
Audioprothésiste DE
DU Audiologie
DU Audiophonologie de l'Enfant

**sur prescription médicale

ROCHE S/YON
17 rue du Mal. Joffre

02 51 36 92 92

CHALLANS
2 Pl. de l'Hôtel de Ville

02 51 55 07 07

Défilé du 8 mai

La Croix du combattant Algérie pour Bernard Guéry et René Taraud

Le défilé du 8 mai qui commémore l'anniversaire de la victoire des forces alliées lors de la Seconde guerre mondiale a aussi été l'occasion de mettre à l'honneur Bernard Guéry et René Taraud. Ils ont tous deux été décorés de la Croix du combattant Algérie par Marcel Bessonnet, le président de l'association des anciens combattants UNC-AFN de l'île d'Yeu. Le public a également applaudi les sapeurs-pompiers qui ont fait leur retour au défilé, après une absence de plusieurs années consécutive à la mise en place du plan Vigipirate. Après avoir rendu hommage à tous ceux qui ont risqué ou donné leur vie pour la France, le maire Bruno Noury en a profité pour remercier tous les sapeurs-pompiers pour leur action au quotidien.

VK



Bernard Guéry et René Taraud ont été décorés par Marcel Bessonnet



Les sapeurs-pompiers ont fait un retour applaudi sur le défilé

Du soleil, des sardines et une bonne ambiance...

La fraîcheur des températures du 5 mai n'a pas empêché le public de venir nombreux au Port de la Meule pour assister à la traditionnelle Sardinade proposée par l'association du Corsaire. Comme chaque année, les sardines ont ravi le palais du public et les chansons interprétées par Islais des Not's ont incité le public à esquisser quelques pas de danse.

Viviane Klemm



Tartuffe et Le Petit Prince, une vraie réussite !

Pour une première, c'était une réussite ! Le premier week-end autour du théâtre proposé par le service culturel de la mairie les 27 et 28 avril a remporté un franc succès, avec plus de 250 spectateurs de tous âges. La Compagnie Le Vélo Volé proposait une adaptation contemporaine de Tartuffe (Molière), puis du Petit Prince (Antoine de Saint-Exupéry). Outre la qualité du jeu des comédiens, le public a pu apprécier la mise en scène moderne -un peu déconcertante au début pour Tartuffe-, avec ses décors minimalistes et son fond musical (guitare) interprété en direct. Un bel hommage à deux œuvres emblématiques de la littérature française.

Viviane Klemm



Les enfants de l'école du Ponant ont fait leur pain...

Chaque année autour du 16 mai qui célèbre Saint-Honoré le patron des boulangers, la Confédération Nationale de la Boulangerie-Pâtisserie Française organise la Fête du Pain partout en France. Cette année elle avait lieu du 13 au 17 mai et les élèves de la classe de TPS, PS et MS ont eu la chance de pouvoir en profiter. Ils ont en effet pu accueillir dans leur classe un SUPER PAPA BOULANGER, qui était bien décidé à leur faire mettre la main à la pâte.

Les petits boulangers en herbe ont pu mélanger, pétrir et laisser pousser la pâte à pain. Une fois celle-ci bien dodue, ils ont façonné une grosse miche et plein de petites boules de pain individuelles. Encore un peu d'attente jusqu'à ce que le pain soit cuit et enfin, ils ont pu déguster la miche tous ensemble avant de rentrer chez eux avec un petit pain en guise de souvenir. « **Miam miam, c'était drôlement bon. C'est quand qu'on recommence** » ?

Viviane Klemm



Le collège des Sicardières 4^e au Championnat de France UNSS d'ultimate

Pour sa 4^e participation aux compétitions UNSS d'ultimate (NDLR sport collectif dans lequel deux équipes s'opposent avec un frisbee), le collège des Sicardières ne s'attendait pas à être sélectionné pour le Championnat de France (en catégorie Collèges mixte Établissement). « **Faire partie des 16 équipes sélectionnées fut une belle surprise** » se souvient Grégory Fagault, le professeur d'EPS qui a inscrit le collège des Sicardières pour la 1^{er} fois aux épreuves d'ultimate en 2015/2016. Autant dire que lorsque la douzaine de filles et garçons de l'équipe se sont rendus à La Baule le 15 mai pour le Championnat de France, l'excitation était à son maximum.

Durant chaque match les collégiens islais se sont battus comme si leur vie en dépendait. Quand le verdict final de la 4^e place est tombé le 17 mai, ils étaient certes un peu déçus de terminer au pied du podium derrière Montsoul (95), Beaugency (45) et Le Mans (72), mais leur niveau technique et leur ténacité ont suscité l'admiration de nombreux observateurs. « **Jusqu'à la dernière minute ils n'ont pas montré le moindre signe de fatigue ou de découragement, c'était incroyable ! Ils se sont finalement inclinés face à des joueurs qui avaient vraiment un meilleur niveau, car beaucoup d'entre eux pratiquent aussi l'ultimate en club. Mais durant ces 2 jours de Championnat de France, nous avons vraiment vécu des moments extraordinaires. Les élèves ont même sympathisé avec les équipes de Montsoul et du Mans, qui sont venues les féliciter en fin de parcours. Il y avait vraiment un bel état d'esprit sur ce Championnat de France. Vivement l'année prochaine !** » conclut Grégory Fagault avec un



Grégory Fagault et son équipe du collège des Sicardières

grand sourire. En attendant, il va lui falloir former de nouveaux joueurs pour remplacer ceux qui vont poursuivre leurs études sur le continent.

VK

Les élèves de CM1 et CM2 de Notre-Dame du Port ont participé à Chantemai

Depuis plusieurs années les élèves de CM1 et CM2 de l'École Notre-Dame du Port participent à « Chantemai », un événement qui met la chanson à l'honneur durant 2 semaines et auquel plus de 7 000 enfants de 130 écoles catholiques de Vendée participent.

Mardi 21 mai, les jeunes Ialais se sont rendus à la salle omnisports de Saint-Jean-de-Monts, accompagnés par une trentaine de parents, par leur enseignante Angélique Raballand et par Patrick Ratouit. En retraite depuis le mois de septembre, ce dernier a repris du service durant toute l'année scolaire pour le plaisir d'apprendre aux enfants les 12 chansons de Chantemai. « **Comme d'habitude le répertoire était très varié. Nous avions des chansons populaires traditionnelles et contemporaines, ainsi que 2 succès d'origine étrangère. Nous les avons**

travaillés chaque semaine depuis le mois de septembre » précise Patrick Ratouit. Après avoir passé l'après-midi à répéter avec les élèves des 5 autres établissements participant au concert ce soir-là, ils étaient fin prêts, même si le trac les tirait. À 20 h 30, les 300 jeunes choristes ont pris possession de la scène et pendant plus d'une heure ils ont offert au public un très beau concert. Un bien joli moment de partage autour de la chanson...

À noter : le public de l'île d'Yeu pourra aussi en profiter le 11 juin à 20 h 30, car les élèves de CM1 et CM2 de l'école Notre-Dame du Port interpréteront les chansons de Chantemai lors d'un concert à l'église Notre-Dame du Port.



VK

"Anciens commerces et vie d'antan"

Du cochon de nos villages à la charcuterie

Cela commence à bien faire ! Depuis quelque temps, vaches et veaux, ânes et chevaux ne respectent pas les terres ensemencées. Que font les gardes champêtres ? La Municipalité ne tarde pas à réagir et décide de verbaliser les propriétaires de tout animal trouvé sans gardien à moins qu'il ne soit attaché. Mais le désordre ne s'arrête pas aux champs ; il concerne aussi les rues qui sont régulièrement empruntées par les cochons qui courent librement. Pour eux, la sanction est encore plus sévère : chaque citoyen est autorisé à les tuer mais à condition que l'animal abattu reste sur place. Nous sommes en juillet 1790, il y a près de 230 ans ! Comme on le voit, hier comme aujourd'hui, nos édiles municipaux étaient confrontés à bien des soucis pour faire régner l'ordre et la propreté. On a du mal, en effet, à imaginer des porcs circulant librement dans nos rues... Leur place comme nous allons le voir, était cependant essentielle dans la vie quotidienne...

Des tranches de lard de nos anciens saloirs aux plats élaborés par nos charcutiers dans leurs laboratoires... une bien vieille histoire !

Le porc dans l'alimentation

L'alimentation des nos ancêtres reposait essentiellement sur le pain qu'ils accompagnaient de légumes : beaucoup de choux, de pois... Le « fricot » demeurait un plat que l'on consommait avec modération. Les Islais avaient cependant la chance de pouvoir y ajouter les produits de la mer : les coquillages, les « jambes », les crustacés et les poissons frais, salés ou séchés au « vgnio ». La viande donc rarement, mais quelle viande ? Les bœufs étaient réservés pour les travaux des champs et les vaches pour le lait. Les chevaux et les ânes pour les déplacements et les charrois. Les Islais mangeaient donc aux fêtes du mouton dont ils prélevaient la laine ou une volaille et réservaient le porc pour leur consommation plus ordinaire. Dans les villages, rares étaient les maisons qui n'avaient pas à proximité un « toit à cochons ». La bête se nourrissait du petit lait, des épluchures de patates, de tous les déchets domestiques et assumait avec les volailles le rôle de nos poubelles d'aujourd'hui.

La « fête du cochon »

Régulièrement, les Islais allaient sur le continent, à la foire d'Auray principalement mais aussi à celles du marais vendéen, à Challans notamment. En 1890, ils achetèrent 300 vaches, 100 veaux et quelques 500 cochons ! Quand ils allaient dans le golfe du Morbihan, ils en profitaient aussi pour acquérir des meubles et certains poussaient jusqu'à Sainte-Anne d'Auray pour y faire leurs dévotions. Pendant la première guerre mondiale, quand le vapeur, *La Ville d'Auray*, ne passait



Le quai Carnot vers 1950. Au premier plan à gauche, la charcuterie Ravalais, dont la vitrine était peinte en jaune/orange. Tableau d'Yvon Dieulafé (1903-1990). Coll. Maurice Durand

pas en raison des mines flottantes, les rares passagers embarquaient à bord des petites chaloupes à voiles qui faisaient la pêche à la sardine. Un jour, aux 15 passagers, l'équipage ajouta une vache, 5 ou 6 veaux et un cochon. Comme la vache ne pouvait rester tranquille, il fallut l'abattre avant de quitter Fromentine ! On imagine la traversée...

La viande de porc était donc la viande la plus consommée. Chaque année avant l'hiver, c'était la « fête du cochon ». Ce jour-là, toute la maisonnée était mobilisée. Chacun avait sa fonction, depuis l'abattage de la bête jusqu'à la fabrication des saucisses et boudins. C'était un rituel cruel qui choque aujourd'hui car l'animal mourait au bout de son sang. Les anciens se souvenaient encore des hurlements de la bête qu'on égorgeait. Ames sensibles s'abstenir ! Le précieux liquide était recueilli dans un récipient que l'on brassait aussitôt pour éviter qu'il caille et devenait le boudin noir. Puis, on procédait au découpage des différents quartiers. Les soies étaient soigneusement brûlées... Rien ne se perdait. Les boyaux pour les boudins et les saucisses, pattes et oreilles, depuis la queue jusqu'au museau. Le soir, c'était fête dans le voisinage qui était venu aider et tout le monde se réunissait autour d'un grand repas... Et le lendemain, on commençait à faire les pâtés. Les familles s'organisaient entre elles pour décaler l'abattage de leur cochon afin d'avoir de la viande pour longtemps. Certains morceaux étaient passés à la saumure puis après avoir été nettoyés et séchés, remplissaient des grands pots de terre – les charniers. Un tissu entourait le bouchon de liège pour les rendre hermétiques. Ces conserves d'autrefois étaient placées dans un endroit sec, souvent dans la *galletia* au dessus du couloir d'entrée ou dans le magasin.



Découpage le cochon qui est suspendu par les pattes arrières au barreau d'une échelle. Charles Buchoul tient dans ses bras le chien Boum. Au premier plan, Alfred Lucas dit Chapeleau. Il a chaussé ses sabots-bottes. Coll. Titi Dupont

Les charcutiers d'autrefois

Les vendeurs de viande de porc - les chairs-cuïtiers - n'apparaissent donc que tardivement dans l'histoire de nos artisans. Une photo datant du début du XX^e siècle, montre à côté de l'*Épicerie républicaine* de Burgaud, une charcuterie tenue par un gars de Saint-Jean-de-Monts. Quelques personnes se souviennent aussi de madame Berthe Soukup qui demeurait près de la place La Pylaie avant la seconde guerre mondiale et un peu plus loin, René Chenu, le fils du boucher Alexandre. Les épicerie vendait parfois aussi un peu de charcuterie venue du continent, essentiellement salée ou séchée, en l'absence de réfrigérateur.

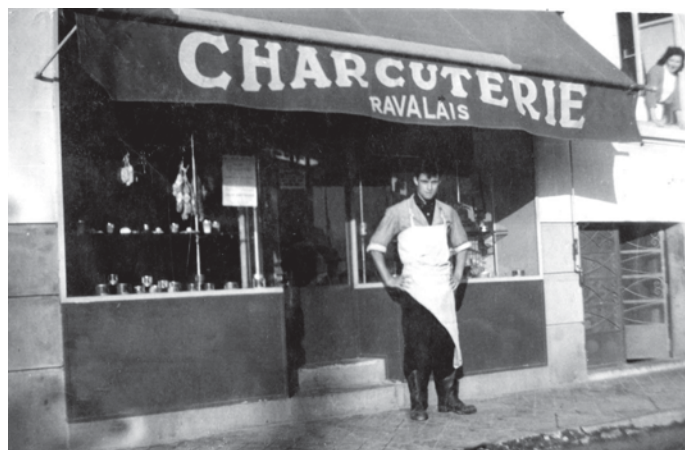
Eugène Ravalais. Il fallut attendre l'après-guerre pour voir arriver Eugène Ravalais. Né à Faye-de-Bretagne en 1924, il s'installa à l'île d'Yeu car il aimait la mer et parce que l'île n'avait pas ou plus de charcutiers. Il ouvrit son premier commerce en 1946 dans la rue de la Tourette. C'était encore l'époque des tickets de rationnement et des files interminables pour s'alimenter. Puis, Ravalais déménagea pour le quai Carnot. Le commerce se situait juste à l'angle de la place La Pylaie. Son épouse, Annie et leurs commis, sillonnèrent l'île trois fois par semaine dans un camion Citroën.

La consommation de porcs était alors considérable. Il en fallait au moins 6 par semaine pour satisfaire la demande. Ravalais les faisait venir du continent. Il empruntait la charrette de la forge voisine Grouard et chargeait dans des paniers d'osier les carcasses de cochons venues par l'*Insula*. Si la charcuterie bénéficiait de l'électricité produite par une centrale, la population dans son ensemble n'avait pas ou peu de

moyen de conservation. C'est pourquoi, elle consommait beaucoup de porc salé ou fumé qui constituait des « vivres de réserve », comme on disait alors. Ils étaient remisés dans un garde-manger.

Le saindoux servait à cuisiner non seulement les plats mais aussi les pâtes pour les tourtières. Il était présenté en forme de blocs artistiquement décorés. L'année était marquée par des moments où le travail devenait encore plus intense. Pour la fête de Noël et celle du jour de l'An, les vitrines rivalisaient de décorations et en 1953, Eugène Ravalais eut l'idée de réaliser dans du saindoux, la maquette de l'*Insula* et l'église du Bourg avec son clocher... Comme peu de personnes avaient des fours, le charcutier attendait pendant la nuit de Noël, la sortie de la messe de minuit, pour sortir du four les volailles ou les fritots pour le réveillon. A Pâques, Eugène Ravalais se lança dans la fabrication traditionnelle des « boudins blancs » et quand arrivait le départ des thonniers, le charcutier garnissait les « charniers », des grands pots en terre, de saucisses fumées, conservées dans du saindoux. Progressivement, l'artisan se perfectionna. Il mit au point un succulent « jambon de Vendée » et commença à commercialiser les produits de la mer : pâté de thon et préparation de crustacées, langoustes et homards. On travaillait dur et les heures ne comptaient pas. Cependant, Eugène, à ses rares moments de loisirs s'adonnait à la pêche ou chassait avec ses amis, Georges Penaud ou Ferdinand Burgaud. Annie, son épouse, chantait à merveille les airs d'opérettes, même qu'on l'entendait depuis les chantiers navals. Elle chantait à l'église et animait avec Gontran Nolleau, les soirées au Casino pour l'élection des reines. Les Ravalais quittèrent l'île d'Yeu en 1962 pour s'installer sur le port de Croix-de-Vie.

Maurice Durand. Maurice Durand était né dans les Charentes en 1935. Il suivit son papa, employé à la SNCF, dans différentes affectations. L'agence pour l'emploi de l'époque proposa au jeune apprenti un travail à l'île d'Yeu. Maurice débarqua donc chez Eugène Ravalais pour faire deux saisons, 1954 puis 1955. Le jeune sportif, jouait dans l'équipe de foot, et il avait bien peu de temps le



La nouvelle charcuterie Ravalais vient d'être rénovée. Le commis Maurice Durand pose devant le magasin. A la fenêtre, madame Ravalais. 1954 - Coll. Maurice Durand

dimanche midi pour quitter le magasin et rejoindre en courant ses coéquipiers sur le terrain. Mais, ce temps heureux ne dura qu'un moment. Il partit faire ses 28 mois de service en Algérie. A son retour à l'île d'Yeu, il épousa Maryse Chaignepain, la fille du mécanicien de l'*Insula*. Le jeune couple partit s'installer à Cholet. Quand Eugène Ravalais quitta l'île, il proposa à son ancien commis, Maurice Durand, de prendre sa suite. Il reprit les spécialités de son patron et modernisa son magasin dont le laboratoire se situait au sous-sol. Il demeura sur l'île jusqu'en 1991 où il vendit à la boulangerie « La Mie Câline ». Son fils, est aujourd'hui charcutier à Beauvoir.

Marc Martin. Marc Martin était né à Lorient en 1931. Il arriva à l'île d'Yeu pour faire son service militaire comme cuisinier à la citadelle. Il épousa Josette Barrault de l'île d'Yeu et fut embauché, lui aussi, chez Ravalais. Après avoir exercé à Rezé près de Nantes, il revint en 1958 s'installer rue du Coin-du-Chat à côté de la Poste. Son premier magasin se situait dans l'actuelle mercerie. L'installation était précaire. A cette époque, il n'y avait pas l'eau courante et le charcutier prenait son eau au timbre. En 1964, il déménagea juste à côté, en profitant des locaux laissés libres par Serge Semelin qui avait ouvert une nouvelle poissonnerie, dans la Grand-rue. Marc Martin ajouta lui aussi aux produits traditionnels de la charcuterie et des plats cuisinés, les produits

de la mer : pâté de thon et de façon plus originale, le thon fumé dont il ne déposa pas le brevet... Il prit sa retraite en 1985. C'est son fils, Patrick et son épouse Maryse qui reprirent la charcuterie, toujours secondés par leur vendeuse, Marie-Paule Pelletier. Le magasin ferma définitivement en 2002.

Aujourd'hui, s'il n'y a plus de charcutiers à proprement parler, la charcuterie est commercialisée par plusieurs artisans-bouchers ou traiteurs au Port, au Bourg et sur le marché et, bien sûr, dans les supermarchés. Mais l'ancienne tradition perdue toujours avec le « fritot en fou », plat traditionnel des dimanches au cœur de l'hiver : Pattes et oreilles de porc, patates, poireaux et carottes, répartis en couches dans un grand faitout. Pour l'assimentage du bouillon, oignons, ail, thym et laurier et quelques longues heures de cuisson dans le four du boulanger. « Allez, bon appétit et une bonne marche pour digérer ! »

Jean-François Henry

Merci à Annie Ravalais et à son frère Jacques, Maurice Durand et Patrick Martin et son épouse Maryse. Leurs souvenirs ont été associés à ceux de nos aînés, mesdames Renée Bouteau, (DVD La Meule, un village entre terre et mer) Tatie Conan, messieurs Jean Taraud et Roger Turbé. Espérons que ces quelques lignes auront réussi à faire surgir de votre mémoire olfactive les bonnes odeurs des cuissons d'autrefois.



Réclame 1955 Coll. J.-F. Henry



Devant la première charcuterie Martin, rue du Coin-du-Chat. De gauche à droite, madame Touchard, du Crédit Lyonnais, Josette Barrault-Martin, Marc Martin et devant leur fils Patrick. Plus loin, le nouveau bureau de poste et le Crédit Lyonnais et une 4 CV Renault. Coll. Patrick Martin.



Charcuterie Maurice Durand quelque temps avant sa fermeture. Elle fut remplacée en 1991 par la boulangerie « La Mie Câline ». Coll. Maurice Durand.

NOUVEAU

Le Safran de l'île d'Yeu

Un produit d'exception sur un lieu d'exception

Safran pistils entiers, gelées de fruits,
conserves de poissons, biscuits sucrés et salés ...

VENTE EN DIRECT DU PRODUCTEUR
tous les week-end de juin (VSD) sur le marché du Port

... et toujours disponible à l'année

A LA FERME D'ÉMILIE - Chemin de la Messe - Ker Poiraud
(aux dates et heures d'ouverture de la boutique)

A LA BERGERIE - 1, chemin de la Bergerie
(le mardi soir de 17h à 19h30)



sur rendez-vous auprès du producteur au :
06 41 72 32 69 - mail : le-puil.gilles@orange.fr



LA FERME DU COQ À L'ÂNE

Ker Bossy, rue de Ker Doucet

vous accueille pour des visites pédagogiques (3€)
les mercredis et samedis à 15h (parking près du hangar)

Vente de poulets prêts à cuire
le vendredi et le samedi de 17h à 18h à la ferme
Réservation recommandée jusqu'au mercredi

Location de chèvres pour éco-pâturage / Location de poules pondeuses

et toujours la vente d'œufs au verger patrimonial
le samedi de 11h à 12h (rue St Hilaire)

Pour les réservations ou des renseignements :
Lionelle 06 74 17 64 74

RÔTISSERIE DE L'ÎLE

MARCHÉ DE PORT JOINVILLE

Poulet fermier de Challans
Echine de porc aux herbes
Travers de porc - Ratatouille
Paella - Couscous

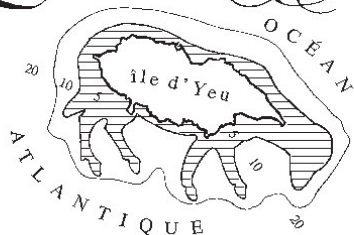
RENSEIGNEMENTS & COMMANDES

06 31 19 98 84



Rôtisserie de l'Île

LA FERME D'ÉMILIE



Boutique
Salon de Thé

vendredi de 16h à 18h

Visites de la ferme

sur inscription

Plus d'informations sur
www.lafermedemilie.fr

Réservation : sagemilie@hotmail.com

Chemin de la Messe - Ker Poiraud



Sur le marché du Bourg
SAINT SAUVEUR

TOUS LES JOURS (JUILLET/AOÛT)

NOUVEAU CONCEPT : BARBECUE AMERICAIN

Cuisson au feu de bois
Viandes et poissons marinés (selon saison)
Préparations et sauces maison
Légumes frais de saison
Soirée privée sur commande

Pensez à réserver

Tél : 06.16.60.43.00
sarl.lagrilladerie@gmail.com

Retrouvez La Gazette Annonces sur internet
www.gazette-iledyeu.fr



Pâtisserie - Salon de thé GATO SUR L'O (vue sur la mer)

Pâtisseries fines, macarons, viennoiseries,
gâteaux secs, salé ...
Réceptions, mariages, anniversaires, baptêmes
confiez nous la réalisation de vos desserts !

Toutes nos pâtisseries, viennoiseries,
chocolats sont garantis « Fait maison »



NOUVEAU !

Glaces « maison » réalisées sur place par Guillaume
Possibilité bacs 1/2 litre ou litre à emporter (sur commande)

*Betty et Guillaume vous accueillent tous les jours
de 8h à 19h (fermé le lundi hors vacances)*

13 quai de la Mairie
Tél. 09 51 37 87 39

mail : bettyraballand85@gmail.com
Site : patisserie-iledyuegatosurlo.123siteweb.fr



LA ROYALE SUR LE MARCHÉ TOUS LES MATINS

MECHOUIS (Tarif dégressif)

Location seule - Fourniture / découpe de viande
Légumes prêt à cuire



Réceptions entre amis
Mariage
Communion
Evènement sportif ...



VIANDE FERMIERE DE PLEIN AIR DE VENDEE LABEL ROUGE

• CAISSETTE FAMILIALE

de viande crue
1 filet mignon,
6 chipolatas,
4 tranches de poitrine,
4 côtes échine,
1kg de rôti dans le filet,
1 rouelle à rôtir,
4 crépinettes.
58€00 l'ensemble
(5 kg minimum)
25% d'économie réalisée

• CAISSETTE ESTIVALE

à griller
4 saucisses au Muscadet,
6 chipolatas,
4 tranches de poitrine,
4 merguez,
4 saucisses aux herbes,
4 saucisses basques
6 travers marinés
40€00 l'ensemble
(32 Grillades)
25% d'économie réalisée

POUR PASSER COMMANDE :

Avant le mercredi midi (par mail, téléphone, au marché).
Retrait à partir de vendredi

Conditionnement sous vide selon votre envie, majoration 0.50 € par paquet

07 50 58 04 61 • sarllaroyale@hotmail.fr



www.facebook.com/laroyaleyeu



Saveurs Islaises

Traiteur de la mer
Conserverie artisanale



5, rue de la Plage - Tél. 02 28 11 49 98

• Chaque semaine nous vous proposons
de nouvelles recettes de poissons cuisinés,
accras de morue, seiches au chorizo,
encornets au cognac, ...

• Plats à emporter :

Paella, choucroute de la mer, tajine de seiches,
bourguignon de thon, lotte aux petits légumes ...

• Assortiments de cuillères et
verrines cocktails pour vos apéritifs

• Conserverie et poissons fumés variés...

• Moules, langoustines,
crevettes, huîtres ...

*Retrouvez également nos produits
sur le marché de Port Joinville*

Nos infos sur facebook :
<https://facebook.com/Saveurs-Islaises>

LA POISSONNERIE HENNEQUIN



• Grand choix de poissons

Facilitez-vous la vie en faisant nettoyer vos poissons
à votre guise. Ils seront prêts à cuire ...

• Paniers fraîcheur (4 à 6 personnes)

Tous les mardis sur commande, à la poissonnerie de Super U

• Plateaux de fruits de mer
et cuissons de crustacés (sur commande)

• **Bons Cadeaux** pour les fêtes (fête des mères, fête des pères),
anniversaires ... de la valeur de votre choix ... Faites leur plaisir !

• NOUVEAU ! Règlements par CB à distance

Pratique pour vos cadeaux réservations de plateaux de fruits de mer...

• Nous acceptons les Tickets Restaurant, les Chèques
Déjeuners et les Chèques Cad'Oya

• Vous trouverez ici nos spécialités islaises

Thon fumé, rillettes de thon ...

Poissonnerie de Port Joinville : 02 51 58 53 88
poissonnerie.hennequin@orange.fr

Poissonnerie de Super U : 02 51 26 00 63
poissonnerie.hennequin.superu@orange.fr

Retrouvez-nous sur facebook : poissonnerie hennequin

Sports

Football

championnat football (district D3)

Dimanche 5 mai

Ile d'Yeu - Bouin Bois de C. : 1-3

Dimanche 12 mai

Noirmoutier - Ile d'Yeu : 0-0

Dimanche 26 mai

Ile d'Yeu - Falleron F. : 1-2

CLASSEMENT FOOTBALL D3 District						
Pl.	Club	Pts	Jo	G	N	P
1	Commequiers	41	22	12	5	5
2	Noirmoutier	40	22	11	7	4
3	Falleron / F	36	22	10	6	6
4	St Gervai	33	22	9	6	7
5	Pays de Monts	30	22	9	3	10
6	Aizenay	30	22	8	6	8
7	Apremont / Chap	29	22	8	5	9
8	Challans	29	22	7	8	7
9	Sallertaine	28	22	7	7	8
10	Bouin / Bois C.	27	22	8	3	11
11	Soullans	27	22	7	6	9
12	Ile d'Yeu	11	22	2	6	14

En terminant dernière de son championnat l'équipe de football séniors descend en division 4 de district un an après son accession en D3.

Handball (3ème division vendée)

CLASSEMENT HANDBALL						
Pl.	Club	Pts	Jo	G	N	P
1	Chantonnay	68	24	22	0	2
2	Foussais Payré	65	24	21	0	3
3	St Georges	63	24	20	0	4
4	Ile d'Yeu	52	24	14	1	9
5	Luçon	48	24	12	1	11
6	Les Sables d'O.	47	24	11	1	12
7	Loulay	43	24	10	0	14
8	Benet	42	24	9	0	15
9	HB des Achards	42	24	9	0	15
10	SL Vicomtais	37	24	7	2	15
11	La Jaudonnière	37	24	7	2	15
12	HB Michelais	35	24	5	2	17
13	St Pierre	31	24	4	1	19

Dimanche 11 mai

Ile d'Yeu - HB Michelais : 38-24

Dimanche 19 mai

Ile d'Yeu - St Georges : 24-34

Dimanche 26 mai

Luçon - Ile d'Yeu : 39-32

Volley-Ball

championnat volley-ball (pré-nationale Pays de Loire)

CLASSEMENT VOLLEY-BALL REG. SEN. A					
Pl.	Club	Pts	Jo	G	P
1	St Nazaire	42	16	14	2
2	Boufféré	40	16	14	2
3	Saint Herblain	32	16	10	6
4	Nantes	30	16	10	6
5	Ile d'Yeu	22	16	8	8
6	Leo Lagrange N.	17	16	6	10
7	Le Mans	12	16	4	12
8	St Barth. d'Anjo	11	16	3	13
9	La Baule	10	16	3	13

Volley-ball

5 équipes du club en finale de la coupe de Vendée et 4 titres

Finales séniors - le 18 mai 2019

Après une victoire arrachée en 5 sets, en 1/2 finale, contre Boufféré, les séniors remportaient, le 18 mai dernier, à Vendrennes, la finale de la coupe de Vendée 3 - 0 contre la Roche sur Yon et conservaient ainsi leur titre, obtenu, pour la première fois de l'histoire du club, la saison dernière.

Finales jeunes - le 25 mai 2019

Côté jeunes, 4 équipes représentaient le club, le 25 mai dernier, pour les finales de coupe de Vendée qui se déroulaient à Sainte-Florence.

Les M11 masc. ouvraient de très belle manière la journée avec une victoire 3 - 1 contre St-Martin.

Suivaient les M15 masc. eux aussi victorieux 3 - 2 contre Boufféré

Les M11 fém. quant à elles, avec une victoire 3 - 0 contre St-Martin, assuraient peu après un 3ème titre de champion de Vendée pour le club, chez les jeunes.

Malheureusement, la dernière équipe qualifiée, les M13 masc., échouaient de peu contre les Landes Genusson (défaite 3 - 1).



Séniors : victoire 3 – 0 contre La Roche sur Yon
(Les séniors ont été aussi finaliste de la coupe des pays de la Loire : défaite 3 – 0 contre St-Herblain)



M15 masc. : victoire 3-2 contre Boufféré



M13 fém. : victoire 3 – 0 contre St-Martin



M11 masc. : victoire 3 – 1 contre St-Martin



M13 masc. : défaite 3-1 contre les Landes Genusson

LE MILLE PÂTES

PIZZAS-TAPAS

NOUVEAUTE
PIZZA DU MOIS

taille 1m qui

LES PIZZAS BASE TOMATE

TOUTES PRÉPARÉES AVEC PULPE DE TOMATE, EMMENTAL, MOZZARELLA & ORIGAN

MARGHERITA	Tomate aromatisée, mozzarella, origan	7,50 €
NINO	jambon	9,00 €
BIERE	champignons, jambon, oignon	9,00 €
3 FROMAGES	chèvre, crème de roquefort, mozzarella	9,00 €
BOLD	champignons, viande hachée, sauce bolo, ail, herbes de provence	9,00 €
FRYSANNE	olives, tomates, oignons	9,00 €
MILLE PÂTES	poivrons aigres-doux, oignons, viande hachée, crème de roquefort, olives, ail	9,00 €
SPECIAL BARMAN	olives, viande hachée, chèvre, oignon, ail, épices	10,00 €
TI-SHEFF	poivrons aigres-doux, oignons, viande hachée, crème de roquefort, oignon, ail	10,00 €
SACILENNE	herbes, olives, oignons	9,50 €
VÉGÉTARIENNE	poivrons aigres-doux, oignons, champignons, olives, oignons, ail	9,00 €
SPRINGFIELD	poivrons aigres-doux, oignons, champignons, viande hachée, tomates croustilles, herbes fraîches, oignons	12,50 €
NAPULITAINE	ail, tomates, oignons, olives	9,00 €
VERA NAPOLETANA	viande hachée, mozzarella, olives, oignons, sauce	12,50 €
SASSON	champignons, sauce, crème fraîche	9,90 €
AROMA	poivrons, viande hachée, huile de truffe	12,50 €
KIRI	champignons, tomates, crème fraîche, épices méditerranéennes	12,50 €
ESPECIALE	saucisses croustilles, poivrons aigres-doux, ail de roquefort à l'huile de truffe, jambon de parme AOC, poivrons	12,50 €
POISSONS QUI FUMENT	poissons fumés fabrication artisanale locale, olives, oignons, sauce, tomates fraîches, herbes fraîches	12,50 €

LES PIZZAS BASE CRÈME FRAÎCHE


TOUTES PRÉPARÉES AVEC EMMENTAL, MOZZARELLA

LIBANAISE	herbes de provence	9,50 €
PRINCESSE	champignons, jambon, oignon	9,00 €
FLAMANDE	olives, tomates, herbes de provence	9,00 €
SHIS BOON	olives, tomates, chèvre, oignon, oignons	10,00 €
NORVÉGIENNE	champignons, oignons, saumon, oignon	12,50 €
TIT-SIDÈNE	champignons, saumon, fromage blanc, oignon à la coriandre ou fromage, oignon	12,50 €
THOR THON	thon au thon, sauce mayonnaise, oignon	12,50 €
STRALENNE	chèvre, miel, pain, sauce, jambon de parme AOC, oignons	12,50 €

Service sur place ou à emporter. 02 51 58 79 79

Ouvert du mardi au dimanche Midi et soir

Le mille pâtes you 9 Place de la Norvège 85350 Ile d'Yeu



PIZZAS À EMPORTER

Oya Pizza

A découvrir au magasin : sandwichs, tacos, frites...

PÂTE 100% ARTISANALE
DIAM. 29 CM ENVIRON

QUAI CARNOT - L'ILE D'YEU
02 51 59 68 53

Suivez-nous sur OYA PIZZA YEU

SUPER U

HORAIRES DE PRINTEMPS

Lundi au Vendredi :
9h00 - 12h30 / 15h30 - 19h30
Samedi : **Journée continue**
de 9h00 à 19h30
fermé le Dimanche



ANIMATION CARTE U LE JEUDI 13 JUIN

UN SAC ISOTHERME OFFERT
aux clients CARTE U dès 50 € d'achats

SERVICES PHOTOS
NUMÉRIQUES & ARGENTINIQUES
ET CRÉATION D'OBJETS PERSONNALISÉS

LIVRAISONS A DOMICILE

rue du Nord (100 m après La Poste)
Tél. 02 51 58 36 35



HORAIRES DE PRINTEMPS

Lundi au Vendredi : 9h00 - 12h30 / 15h30 - 19h30
Journée continue le Samedi : 9h00 - 19h30

PAIEMENT PAR MOBILE
AVEC L'APPLICATION CASINOMAX

PHOTO IDENTITÉ
AGRÉÉ PERMIS DE CONDUIRE ANTS

NOUVELLE COLLECTION
DE MONTRES FEMME
ET GRAND CHOIX DE MONTRES HOMME
POUR LA FÊTE DES PÈRES



31 rue Calypso - Port Joinville - 02 51 58 57 16

Agenda

Ce calendrier est donné à titre indicatif, d'autres événements peuvent s'y ajouter, et des dates peuvent être annulées.
Par précaution surveillez l'affichage et renseignez auprès de l'Office de Tourisme. Pensez aussi à consulter notre site : www.gazette-iledyeu.fr

• • •

SAMEDI 8 JUIN

- **Gala de GRS**
organisé par le club de GRSL
A 19h30 - Salle omnisports

DIMANCHE 9 JUIN

- **2ème TROC et DONS**
de 14h30 à 17h30
Le principe est de ne pas jeter mais de donner. De trouver une deuxième ou troisième vie aux objets. Cela fait des heureux des deux côtés.
Un vide grenier gratuit. Les exposants restent l'après midi et repartent avec les objets non donnés. Inscription obligatoire pour les personnes qui souhaitent mettre à donner (1 mètre par personne)
0652068293 ou lecontaineryeu@gmail.com
Gateau, thé, café, ambiance conviviale de partage (Les gâteaux maison sont les bienvenus).
rue des usines côté Plage de la borgne

JEUDI 13 JUIN

- **Marche rando**
Organisée par le Club des Randonneurs Ialais. Rendez-vous au parking plage de la Pulante.
Ouvert à tous. 14h30.

JEUDI 13 JUIN

- **Jardins du jeudi**
Un jardin potager nourricier : entre tradition et permaculture, de 17h à 19h, 10 rue des petites côtes.

DIMANCHE 16 JUIN

- **Concours départemental de pétanque**
Organisée par la Pétanque Ilaise, de 9h à 19h, stade Eugène Breton, ouvert à tous, inscription sur place.

JEUDI 20 JUIN

- **Marche rando**
Organisée par le Club des Randonneurs. Rendez-vous au parking du Marais Salé. 14h30. Ouvert à tous.

VENDREDI 21 JUIN

- **La Fête de la Musique**
Nombreux concerts
Port-Joinville

SAMEDI 22 JUIN

- **Le Trail de L'île d'Yeu**
Nous fêterons cette année la 10ème édition du trail de l'île d'YEU.
Cette manifestation a obtenu depuis 10 ans un vif succès vu la rapidité à laquelle les inscriptions sont closes. Cette année 45mn ont suffi à combler les 3 courses : 13kms - 23kms - 45kms
Les départs des 3 courses aura lieu sur le Port :
10h30 départ du 13kms
10h40 départ du 45kms
10h50 départ du 23kms
Nous vous espérons nombreux à soutenir les coureurs tout au long du parcours et sur le stade à partir de 11h15 pour applaudir les premiers.
Comme chaque année un bar et restauration seront présents sur place.
Nous remercions la population de bien vouloir respecter les coureurs le jour même, ainsi que le balisage qui sera mis en place quelques jours avant la course."
www.trail-yeu.fr

JEUDI 27 JUIN

- **Marche rando**
Organisée par le Club des Randonneurs. Rendez-vous à la Citadelle. 14h30. Ouvert à tous.

SAMEDI 29 JUIN

- **La Fête de Ker Châlon**
Village de Ker Châlon

VENDREDI 5 JUILLET

- **Concours de pétanque**
En doublette
Avec La Pétanque Ilaise
A 20h - Au Stade Eugène Breton.
Ouvert à tous. Inscription sur place.

SAMEDI 6 JUIL.

- **La "Faites de l'Air"**
Initiation au kite surf et au wind surf. A partir de 12h - Plage de Ker Châlon

SAMEDI 6 JUIL.

- **Gala de Twirling**
organisé par le club de danse - twirling
A 20h - Salle omnisport

JEUDI 11 JUIL.

- **Cinéma en plein air**
Tarif adultes : 5 € - tarif enfants : 3 €
A 22h45 - Parc de la Citadelle (en face de l'école privée)

JEUDI 11 JUIL.

- **Jardins du jeudi**
Les jardins familiaux, solidaires, collectifs, partagés ... Au Jardin des Forbans, 17h à 19h, Ruelle des Forbans (Rue Jean Simon Chassin)

VEN. 12 JUIL.

- **Questions pour un Champion** (jeu)
De 10h à 13h - Terre-plein de la Chapelle

VEN. 12 JUIL.

- **Concours de pétanque**
En doublette
Avec La Pétanque Ilaise
A 20h30 - Au Stade Eugène Breton

SAM. 13 JUIL.

- **Soirée Fête Nationale**
Les Guinguettes de Joinville
Animations et vente des produits locaux avec l'UCA et Les Produits de L'île d'Yeu).
Concert de l'école musicale St Amand sur la place de la Pylaie
Distribution de lampions à la Mairie pour les enfants
Défilé sur le port
Retraite aux flambeaux sur le port (départ du quai de la Mairie)
Feu d'artifice
Concert
A partir de 19h - Port-Joinville

DIM. 14 JUIL.

- **Concours de pétanque**
En doublette
Avec La Pétanque Ilaise
Stade Eugène Breton

MAR. 16 JUIL.

- **Concert de la Chorale Les Mélos d'Yeu**
Chansons françaises, chants marins et de la mer. A 21h00 - Au Casino.

JEU. 18 JUIL.

- **Fêtes des produits bio**
Promotion des produits bio
Avec le collectif agricole
De 18h à 22h

VEN. 19 JUIL.

- **Concours de pétanque**
En doublette
Avec La Pétanque Ilaise
A 20h30 - Au Stade Eugène Breton

VEN. 19 JUIL.

- **Concert de chorales**
Les inattendus et Les Quat'zelles
A 21h - Le Casino

VEN. 19 JUIL.

- **Danses folkloriques**
Avec Autrefois mais à Yeu
A 21h - Port-Joinville

DIM. 21 JUIL.

- **Tournoi de beach volley 3X3**
Inscriptions à l'Office de Tourisme
Renseignements : oya.vb@orange.fr
Buvette et grillades sur place
A partir de 9h - Plage des Sapins

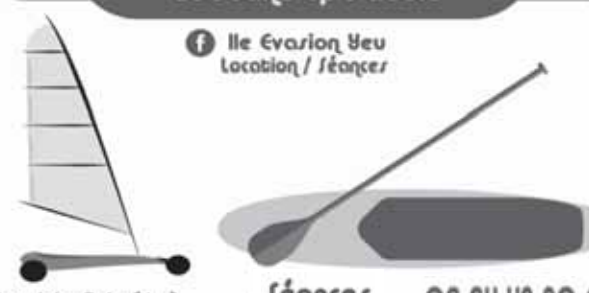
• • •

Voir aussi

- **Cinéma** : Retrouvez la programmation sur cineislais.cine.allocine.fr
- **Sports** : page 36
- **Infos municipales** : p. 18
- **Associations** : page 48
voir aussi divers articles
- **Bar de l'Escadrille** (soirée Cabaret) : voir page 38
- **Les Visites du Patrimoine**
Sorties nature - Visites de villages et de monuments - Visites à thème - Conférences
Programme sur : www.ile-yeu.fr

Char à voile
et Stand Up Paddle

Ile Evaison Yeu
Location / Séances



séances
sur réservation

06 64 48 30 00

Plage de Ker Châlon (Char)
Plage des Vieilles (SUP)

L'ESCADRILLE

Le bar cabaret de l'île d'Yeu sur le port

Programmation musicale
(à l'apéro de 18h30 à 20h, et à partir de 22h30)

V 7 / S 8 / D 9 juin : **the Compagny Rock 70'S** (rock)
V 14 / S 15 juin : **Miss Drey** (pop-rock rock n'roll blues)
V 21 / S 22 juin : **Brazatak** (rock énergique)
V 28 / S 29 juin : **Les Teddys** (rock n'roll)
L 1 / M 2 juillet : **The Customer** (country)
M 3 / J 4 juillet : **80's Wave** (pop folk rock années 80)
V 5 / S 6 juillet : **Eighty's Only**
(succès anglais français année 80)

Quai Carnot (sur le port) 85350 ILE D'YEU
Tél. 02 51 58 13 85 - e-mail : escadrille@yourmail.fr
Site internet : www.lescadrille.net

Le Trail de l'Île d'Yeu fêtera déjà sa 10^e édition !

Depuis son lancement le 5 juin 2010, le succès du trail de l'Île d'Yeu est tel que les inscriptions sont closes en quelques heures à peine. Chaque année, près de 1 000 coureurs (NDLR jauge maximale autorisée) s'alignent sur la ligne de départ pour participer au 13 km, au 23 km ou au 45 km. Cette année le trail aura lieu samedi 22 juin sur les mêmes parcours qu'en 2018, mais avec une fin de journée plus festive, pour fêter cette 10^e édition. « **Comme d'habitude nous comptons sur le public présent le long du parcours pour encourager les coureurs** » rappelle Jacky Couthouis, le président de l'association du Trail, qui s'appuie sur 150 bénévoles basés le long des parcours et sur le stade, pour que cette journée soit toujours parfaitement réussie.

En plus de fêter la 10^e édition du trail, le 22 juin sera l'occasion de remercier Yvon Allo, qui officie en tant que directeur de course et commentateur depuis la 1^{re} édition du trail. À l'issue de cette journée, ce passionné de course à pied raccrochera son micro islais. Cette 10^e édition marquera aussi le lancement de la Station de

Trail® de l'Île d'Yeu. Les amateurs de trail peuvent dorénavant pratiquer leur passion à l'Île d'Yeu durant toute l'année sur des parcours de différents niveaux, qui ont été conçus par les organisateurs du trail pour allier le plaisir de la course à pied et celui de la découverte des multiples facettes de l'île. Le tracé des parcours et les informations pratiques (distance, dénivelé, niveau de difficulté...) sont accessibles sur le site internet <https://stationdetrail.com/fr/stations/lile-dyeu>, où il est également possible d'enregistrer ses performances.

Parcours 2019

Les coureurs du 45 km passeront par Ker Chalon, le marais de la Guerche, la Pointe des Corbeaux et la Croix. Une boucle les mènera ensuite dans les marais, à Saint-Sauveur, Ker Chalon, Saint-Sauveur, au Sémaphore et à la Croix. Puis ils longeront la côte jusqu'à la Pointe du But en passant par le Vieux Château, avant de regagner le stade par Ker Gigou et Ker Chauvineau.

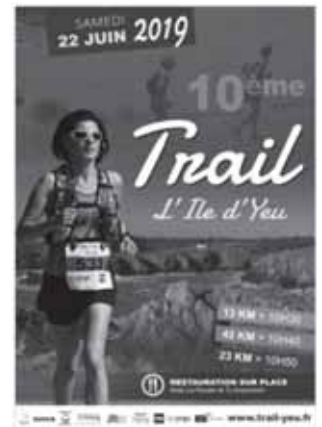
Même début de parcours pour les coureurs du 23 km, mais une fois arrivés à la Croix, ils suivront la

côte jusqu'aux Sabias, avant de retourner au stade en passant par Ker Chauvineau.

Les coureurs du 13 km iront à Ker Chalon, Saint-Sauveur, au port de la Meule et longeront alors la côte jusqu'aux Sabias, avant de retourner au stade par Ker Chauvineau. Un point de ravitaillement est prévu à la plage des Vieilles pour les coureurs du 23 km. Ceux du 45 km en auront trois, dont deux aux Vieilles et un aux Sabias.

Au programme de la 10^e édition du trail le 22 juin

- 9 h 30 : Rendez-vous au Complexe Sportif
- 10 h 00 : Briefing course
- 10 h 15 : Départ virtuel
- 10 h 30 : Départ du 13 km sur le port
- 10 h 40 : Départ du 45 km sur le port
- 10 h 50 : Départ du 23 km sur le port
- 16 h 30 (en fonction des dernières arrivées) : remise des prix au stade
- Vers 18 h : inauguration officielle de la Station de Trail® suivie d'un apéritif offert par la mairie et l'association du Trail. Une animation musicale sera proposée



Utile : restauration et buvette au stade durant la course. Plus d'informations sur le site internet du trail : <https://www.trail-yeu.fr>

Viviane Klemm

Bon démarrage des réservations pour le Festival « Viens dans mon île »

La 8^e édition du Festival « Viens dans mon île » battra-t-elle ses records d'affluence ? C'est en tout cas ce qu'espèrent les organisateurs, car les réservations démarrent plutôt bien. Du 5 au 9 août, le Fort de Pierre Levée de l'Île d'Yeu accueillera notamment Marc Laivoine, Julien Clerc, Manau, Feder...

Au programme de la 8^e édition du festival

- **Lundi 5 août**, c'est **Léonie** le trio de surfeurs originaire des Sables d'Olonne qui fera son retour en Vendée et ouvrira le festival, avec comme toujours de la pop inspirée par ses voyages sur les plages du monde entier. Véritable showwoman, **Jennifer** prendra ensuite possession de la Citadelle pour

communiquer au public sa joie de l'avoir retrouvé avec « Nouvelle page » son dernier album. La soirée se poursuivra avec **Marc Laivoine**, cet artiste multifacettes, qui ne cesse de surprendre et de séduire son public, comme en atteste le succès de son nouvel album « Je reviens à toi ».

- **Mercredi 7 août**, si on chantait avec **Julien Clerc** ? À l'occasion de ses 50 ans de carrière, il s'est remis en route pour une tournée anniversaire. Sur scène il interprète certains grands succès qui ont traversé les décennies, ainsi que des titres de son nouvel album « Sous mon arbre ». **Manau** fête lui aussi un anniversaire important, car cela fait déjà 20 ans que Martial et Cédric mettent à l'honneur la Tribu de Dana et l'univers celtique. Mais avant Julien Clerc et Manau, le public

découvrira **Cozy**, ce jeune Rennais dont l'univers électro pop, la voix délicate et les belles mélodies ne laissent pas indifférent.

- **Vendredi 9 août**, après un début de soirée avec le rockeur mi-ange mi-démon **Gaume**, le reste du concert sera résolument électro, tout d'abord dans une version swing, jazzy ou hyper vitaminée avec **Caravan Palace** et sa bonne humeur, puis dans un style variété pop ou hip hop avec **Feder**, le DJ qui monte, qui monte. Ses titres « Goodbye » et « Breathe » ont remporté un immense succès sur Shazam et Spotify, et en 2018 il a collaboré avec Mylène Farmer pour son dernier album.

Les tarifs

Adulte : 42 € pour la soirée du 5 ou celle du 7 août, 39 € pour la soirée du 9 août. Enfant - de 12 ans accompagné : 15 € par soirée. Pack pour les 3 soirées 105 €.

Bateau spécial festival : aller/retour au départ de Saint-Gilles avec la Compagnie Vendéenne, 10 € / personne (nombre de places limité).

Réservations sur le site internet du festival (<https://www.viens-dans-mon-ile.com/>), dans les points de vente du réseau France Billet, à la billetterie du festival sur le quai de la Chapelle à l'Île d'Yeu ou à l'Office du tourisme de l'Île d'Yeu

Une exposition permanente sur le Fort de Pierre Levée

Le Fort de Pierre Levée également connu sous le nom de « Citadelle » fait partie des sites incontournables de l'île d'Yeu. Une exposition permanente en accès libre permet dorénavant au public d'en découvrir l'histoire tout en se promenant dans le fort.

Des panneaux explicatifs faciles à lire et largement illustrés ont été disposés dans la cour, ainsi que dans les couloirs de la Citadelle. On y découvre l'histoire et la configuration du premier Fort de Pierre-Levée, puis de l'actuel fort dont la construction dura de 1858 à 1866. L'exposition permet également de se faire une idée de la vie sur l'île durant sa construction. Cette période joua un rôle important, car de nombreux ouvriers venus du continent pour participer au chantier s'installèrent définiti-

vement sur l'île. Au fil du temps le fort accueillit des militaires et des prisonniers, dont le Maréchal Pétain qui y séjourna de 1945 jusqu'en juin 1951, soit quelques semaines seulement avant sa mort. L'exposition retrace également le quotidien de 500 civils français et étrangers qui furent internés à la Citadelle de 1914 à 1919, car ils étaient devenus « indésirables » au début de la Première Guerre Mondiale.

« Cette exposition en accès libre va progressivement s'enrichir, car nous avons encore des choses à raconter et à montrer concernant l'histoire du fort. Des illustrations du pont-levis en activité et de détails d'architecture sont par exemple en cours d'élaboration » précise Annabelle Chauviteau du Service patrimoine. Mais en atten-



Le public peut notamment découvrir l'histoire des internés de 1914 à 1919

dant, la découverte de la Citadelle et de l'exposition promet déjà d'intéresser les amateurs d'histoire et tous ceux qui n'ont pas

beaucoup de temps devant eux ou qui ne souhaitent pas beaucoup marcher.

VK

Les banquets de classe s'exposent...

Chaque année la commune de l'île d'Yeu propose une exposition de photographies sur un aspect de la vie locale. Cette année, elle a choisi de mettre à l'honneur les banquets de classe, une tradition festive qui réunit chaque automne les personnes âgées de 20 ans, 25 ans, 30 ans etc.. Pour assister à ces rendez-vous incontournables, il arrive fréquemment que les Islais installés sur le continent reviennent spécialement sur l'île. « Les banquets sont une belle tradition, car ils maintiennent une cohésion de classe tout au long de la vie, même une fois que certains ont disparu » indiquait le maire Bruno Noury lors de l'inauguration de l'exposition le 15 mai sur le quai du Canada.

Habituellement la commune lance un appel à projet pour son exposition, mais cette année elle a préféré passer une commande à Pierre Bloch, qui s'est installé sur l'île il y a 3 ans. Il n'aime rien tant que de s'imprégner des paysages,

de l'air et de l'ambiance de l'île. Il est d'ailleurs à l'origine du calendrier 2018 *Dou bounnes faces dou caillou*. « Il nous semblait important que la personne en charge de l'exposition connaisse déjà l'île et ses habitants, pour arriver à traduire le plus fidèlement possible l'esprit de fête et de camaraderie qui anime ces banquets jusque tard dans la nuit, voire jusqu'au matin » précise Bruno Noury. Pour mener à bien ce travail, Pierre Bloch qui est à la fois musicien (le violoniste de *Vaguement la jungle*), compositeur et réalisateur s'est associé à Laurent Ouisse, un photographe avec lequel il collabore et qui considère la photographie comme « une écriture, un acte d'improvisation plus ou moins maîtrisé ». De cette expérience pleine de sympathiques rencontres, Pierre Bloch conserve un souvenir amusé. « Cela a été sportif, car durant la même soirée, nous avons dû aller de banquet en banquet pour



Pierre Bloch a conçu l'exposition avec Laurent Ouisse (absent)

pouvoir faire les photos ». Un exercice de style réalisé en instantané(s)...

Utile : L'exposition « Les banquets de l'île d'Yeu, spécificité islaïse ? » restera en place sur le quai du Canada jusque fin septembre. Accès libre.

VK

Siret : 792 339 418 000 16

UN PETIT COUP DE POUCE

Rodrigue BENETEAU

MULTISERVICES ET PETITS BRICOLAGE

Maçonnerie, carrelage, peinture,
plaques de plâtres, tonte, dépannage,
gardiennage (ouverture et fermeture de maisons,
dépôt de véhicule à la gare maritime ou à domicile)
Tél. 06 20 33 35 50 beneteaurodrigue@aol.fr



Julien Bernard
Avot' Service
Entretien de jardin, Travaux de bricolage
Surveillance, Ouverture et fermeture de maison
Tél. 06 63 82 42 06 Devis gratuit
mail : julienavotservice@gmail.com
Siret : 808 488 266 00012

Maintenance de votre Propriété
intérieure - extérieure

KER SERVICES
06 98 68 15 95

Polyvalence Technique
menuiserie, peinture, serrurerie...

Multiples Prestations
entretien, installation, finition...

ker-services.pturbe@orange.fr

n° siret : 81034395400014

DIDIER GIRARD TRAVAUX

POUR TOUS VOS TRAVAUX DE RENOVATION ET D'ENTRETIEN

MENUISERIE - EBENISTERIE - TERRASSE - PEINTURE
PETITES TRAVAUX D'ELECTRICITE PLOMBERIE

VOUS POUVEZ ME CONTACTER AU 06 67 73 13 74
OU PAR MAIL : boisetdeco85@gmail.com

PLOMBERIE / dépannage

LABEL'EAU

Sanitaire (neuf et rénovation)
Réalisation d'épandage - Pose fosse toutes eaux

06 12 19 72 03 ZA du Marèche - Ile d'Yeu

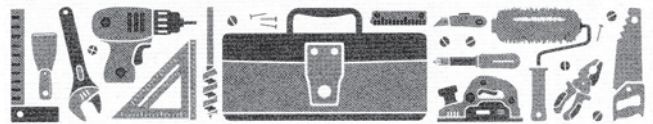


CT SERVICES

Cyril TARAUD

06.14.52.55.04

Multi services - Tous travaux de bricolages et d'entretiens,
Peinture - Revêtement mural, sol et diverses prestations.



cyril.taraud.pro@orange.fr

RAMONAGE : cheminée, poêle...
PLOMBERIE : dépannage - installation (neuf et rénovation)



sarl MG PLOMBERIE

Mathias Groc
69 rue de cadouère 85350 Ile d'Yeu
07.82.56.29.70 - mg.plomberie@free.fr

J.élec

TOUS TRAVAUX D'ELECTRICITE

Neuf - Rénovation -
Dépannage



J.élec

Julien Deshayes

06 19 04 02 24

j.elec@outlook.fr



l'île eau courant

INSTALLATION - DÉPANNAGE - VENTE



ÉLECTRICITÉ - PLOMBERIE

ZINGUERIE - POÊLE

ÉLECTROMÉNAGER

TV - ANTENNE

7 rue Pierre Henry
85350 L'ILE D'YEU

02 51 26 03 23

ile.eau-courant@orange.fr



sarl
Gillon

Maison Fondée en
1955

Plomberie - Chauffage
Sanitaire - Ramonage
Zinguerie

Tél. 02 51 58 34 03 - Port. 06 07 59 56 16

Fax : 02 51 58 71 00

e-mail : sarlgillon@wanadoo.fr

3, ruelle à Sylvanie 85350 Ile d'Yeu

Piloter des modèles réduits

un loisir à la portée de tout le monde

Depuis bientôt 40 ans, l'île d'Yeu dispose d'une association au sein de laquelle des passionnés pilotent des modèles réduits durant toute l'année. Pourtant cette activité reste peu connue, alors qu'elle procure beaucoup de plaisir à ceux qui la pratiquent. Découverte du club de Modèles Réduits Islais avec son président Christophe Henry, qui est également moniteur fédéral d'aéromodélisme.

En 1982, la piste en herbe qui avait accueilli les pionniers de l'aviation islais est devenue le repère du club de Modèles Réduits Islais. Pour Marc Frioux, Albert Naud et Michel Noury qui en sont les fondateurs, l'ancienne piste en herbe était le lieu idéal pour y faire voler des modèles réduits d'avions.

Quarante ans plus tard, c'est toujours le cas, d'autant que cadre est à la fois exceptionnel et pratique. Entre temps, le club s'est ouvert aux adeptes de voitures radiocommandées et a aménagé une piste à obstacles pour qu'ils puissent s'y entraîner et faire la course.

Un loisir passionnant et très enrichissant

Aujourd'hui le club compte une quinzaine de membres dont chacun dispose de plusieurs modèles réduits. « **Quand on aime cela, on finit par avoir envie de plusieurs machines** » assure Christophe Henry avec un grand sourire.

Pour ces mordus, le pilotage de modèles réduits est un loisir passionnant et très enrichissant. « **Il est à la portée de tout le monde, que l'on soit jeune ou moins jeune. Il suffit de pouvoir se concentrer, d'être patient et d'avoir du doigté, car il faut suivre les engins du regard en permanence et car la maîtrise du pilotage nécessite de la précision et de la pratique. S'intéresser à la mécanique et au bricolage peut aussi s'avérer utile pour faire des réparations ou adapter son engin, mais ce n'est pas indispensable. Entre "pilotes" nous nous entraînons beaucoup et nous échangeons bien sûr des conseils et astuces, ce qui simplifie beaucoup**



Christophe Henry (à droite) et ses amis sont heureux de se retrouver au terrain pour piloter leurs modèles réduits

les choses, surtout quand on débute ».

Côté budget, contrairement à ce que l'on pourrait penser, le pilotage de modèles réduits n'est pas forcément coûteux. « **Il est possible de trouver des modèles intéressants à partir de 200 €** ».

Des similitudes avec l'aviation

L'aéromodélisme présente des similitudes avec l'aviation. Sa pratique est du reste soumise à une réglementation imposée par la Direction Générale de l'Aviation Civile (DGAC) et la Marine Nationale. « **Comme l'île d'Yeu se trouve dans un espace aérien réglementé, nous devons signaler toute activité d'aéromodélisme au Centre de contrôle et de coordination Marine Atlantique (CCMAR Atlantique). Tous nos appareils sont officiellement référencés et susceptibles d'être contrôlés par la Police de l'air** » précise Christophe Henry. Par ailleurs, une bonne compréhension de la météorologie, de l'aérodynamique et de la mécanique des vols per-

met d'améliorer sa pratique, car les conditions de pilotage ne sont jamais les mêmes d'une fois sur l'autre. Mais la satisfaction est au rendez-vous, comme le confirme un ancien pilote privé qui a rejoint le club. « **J'ai arrêté de piloter des avions, mais je me fais plaisir avec mes modèles réduits** » affirme celui-ci avec un grand sourire.

Un essai gratuit pour être convaincu

Pour ceux qui hésitent à se lancer, le plus simple consiste à faire un essai. « **Nous proposons gratuitement des vols d'initiation à double commande et le club dispose d'un avion, que nous pouvons prêter à ceux qui démarrent en attendant qu'ils en acquièrent un. Il suffit de nous contacter par mail** ».

Contact mail : modeles.reduits.islais@laposte.net

Viviane Klemm

Des Cafés d'Histoire(s) pour échanger sur le passé de l'île

Le service patrimoine de l'île d'Yeu multiplie les initiatives pour collecter des témoignages, objets et documents relatifs au passé de l'île. Début mai il a lancé les Cafés d'Histoire(s), des rencontres conviviales destinées à échanger sur l'histoire de l'île. « **Il est important de laisser une trace du patrimoine immatériel qui est en train de disparaître, c'est-à-dire un art de vivre, une façon d'être ou de parler, des coutumes, des recettes, des chants, des danses, mais aussi la mémoire de métiers déjà disparus ou en passe de disparaître. Nous sommes preneurs de tous les éléments concernant le passé de l'île. Il suffit de nous transmettre une copie ou une photo des documents et**

objets concernés, en les identifiant avec des informations aussi précises que possible » explique Pascale Cariou du Service patrimoine.

Échange de souvenirs et d'anecdotes

« **Nous avons choisi d'organiser les Cafés d'Histoire(s) à la bibliothèque municipale qui est un endroit chaleureux, particulièrement propice à de telles rencontres. Nous nous sommes également associés au CCAS (centre communal d'action sociale), qui fait le relais avec nos anciens** ». Les premiers Cafés d'histoires avaient pour thèmes les femmes de capitaines au long cours



avec Jean-François Henry, les gens de l'île d'Yeu chantent avec Jean-Pierre Bertrand et la généalogie avec Daniel Grimaud. D'autres Cafés d'Histoire(s). Lors de la première partie de la rencontre, le spécialiste choisi fait un court exposé sur le thème du jour. La seconde partie qui se déroule autour

d'une boisson chaude est consacrée aux échanges de souvenirs et d'anecdotes entre les participants.

Viviane Klemm

Plâtrerie Guibert

PLÂTRERIE TRADITIONNELLE
CLOISON SÈCHE et ISOLATION - ENDUIT PLÂTRE
à la machine haute dureté lisse ou feutré à l'ancienne

Tél. 06 07 22 36 09
guibert.platrerie@gmail.com
39 rue de la Marèche 85350 Ile d'Yeu

SARL FRADET Christophe



Maçonnerie

Neuf et rénovation
06 81 14 44 96

Livraison FIOUL

Tél. 02 51 58 76 51
ou 06 77 24 43 76



christophe.fradet@sfr.fr

Retrouvez La Gazette Annonces sur internet
www.gazette-iledyeu.fr

02 51 59 17 91

sarl-homelec@orange.fr

SARL HOMELEC

Entreprise générale de maçonnerie et électricité
Bureau d'études & Suivi de chantier

Réalisations :

Construction et extension de maison individuelles
Rénovation de maisons
Pierre de pays, terrasses, aménagements



Petit +:

Notre bureau d'études vous accompagne pour les
les plans et demandes de permis de construire de
votre projet, ainsi que le suivi de chantier!

Bureaux ouverts du lundi au vendredi de 9h à 12h et 14h à 18h
Au Ker Chauvneau, 67 Rte de la Rollandière

Retrouvez-nous également sur homelec-ile-yeu.fr

YEUBTP.COM

Tout le bâtiment de A à Z

YeUBTP recrute, rejoignez-nous!

Ricolleau Viaud Bâtiments

Bureau d'Études,
Coordination de travaux
Maçonnerie, Charpente, Couverture, Démoussage,
Menuiserie, Enduit, Pierres, Terrasse, Peinture...
Tous travaux en Neuf et Rénovation

Ogienne de Bâtiments

Plus de 300 réalisations
depuis plus de 40 ans
Votre maison clés en main
avec contrat de construction
Travaux tous corps d'état

La Plâtrerie & Carrelages

Cloisons, doublages et plafonds,
Carrelages et faïences
Enduits lisses, feutrés à l'ancienne, éponges...
La Plâtrerie réalise des prestations traditionnelles,
pour les professionnels et les particuliers.

Bati Services

Travaux de VRD
Genie Civil
Assainissement
Livraisons Agrégats et
Béton prêt à l'emploi

Fort de leur nombreuses années d'expérience dans la construction, l'aménagement et
la rénovation du batiments,

Ricolleau Viaud Batiments, L'Ogienne de Batiments, La Plâtrerie et Bati Services
mettent leur savoir faire en commun et deviennent

YeUBTP.

RENOVER - AMENAGER - CONSTRUIRE

16 rue de la République - 85350 l'Ile d'Yeu

Tel: 02.51.58.26.05
Mail: contact@yeubtp.com
www.yeubtp.com

Chat Alors ! recherche des bénévoles et des adhérents à l'Île d'Yeu

Pour tenter de limiter la prolifération de chats errants et la transmission potentielle de maladies les concernant (sida du chat, leucose...), la commune de l'Île d'Yeu a engagé un partenariat de 3 ans avec l'association vendéenne Chat Alors !. Celle-ci recherche des bénévoles sur l'île afin d'y avoir des contacts permanents et d'y faciliter son action.

« Créée en 2008, l'association Chat Alors ! agit en faveur de la stérilisation des chats errants mâles et femelles, une méthode qui a vraiment fait ses preuves pour réguler les populations de chats » explique Jackline Titli l'une des fondatrices de l'association, qui est notamment soutenue par 30 millions d'amis et la Fondation Brigitte Bardot. La détention de chats et d'animaux de compagnie n'est pas anodine, comme le rappelle notamment le Code civil, qui considère que « les animaux sont des êtres vivants doués de sensibilité ». Le Code pénal réprime en effet les sévices graves et les actes de cruauté envers les animaux domestiques ou apprivoisés ou tenus en captivité. Leur abandon est passible de deux ans d'emprisonnement et de 30 000 € d'amende (article 521-1 du Code pénal). La gestion des chats errants est elle aussi encadrée par la loi et sous la responsabilité du maire de la commune.

Ce que fait l'association Chat Alors !

« Nous aidons à capturer les animaux en fournissant une boîte de capture, puis nous faisons réaliser par un vétérinaire partenaire le test de dépistage du FIV (sida du chat) et de la leucose, ainsi que l'identification par tatouage conformément à la législation en vigueur. L'association prend en charge le coût de la stérilisation, mais elle demande à ceux qui apportent les chats une participation financière (...) Si le test médical préliminaire est positif, l'animal doit malheureusement être euthanasié, car la maladie est très contagieuse et mortelle. Les chats sains sont stérilisés et remis dans leur environnement naturel où ils ont leurs habitudes ». Si Chat Alors ! n'est pas un refuge, il lui arrive de proposer à l'adoption quelques chats particulièrement sociables. Dans ce cas, en plus d'être stérilisé et tatoué, l'animal est aussi vacciné et vermifugé, avant d'être confié à une famille d'accueil bénévole qui en a la charge jusqu'à son adoption définitive. « Pour pouvoir adopter un chat, nous demandons une participation de 80 € destinée à couvrir une partie des frais médicaux ».



Jackline Titli et Danièle Chaillot de Chat Alors ! entourent Jean-François Bordier, un bénévole de l'Île d'Yeu

Collecte et vente d'objets divers

La stérilisation, l'identification et la vaccination des chats représentent un coût important que l'association « Chat Alors ! » ne peut assumer uniquement au moyen des adhésions et des dons, loin s'en faut. C'est pourquoi elle ouvre chaque semaine les portes de son local à Pont Habert (Sallertaine), où elle propose de nombreux objets, vêtements, livres, articles d'électroménager et meubles de toutes sortes, dont la plupart lui ont été donnés par des particuliers. « Nous les vendons à tous petits prix pour leur donner une seconde vie et pour que tous ceux qui les achètent puissent se faire plaisir quels que soient leurs moyens. Nous aimerions pouvoir organiser à l'Île d'Yeu des collectes d'objets que nous vendrions dans notre local de Sallertaine ».

Les dons fiscalement déductibles

L'association essaie également d'avoir de plus en plus d'adhérents (le montant de l'adhésion s'élève à 10 € / an). « Il nous faudrait 250 adhérents pendant 3 ans d'affilée, afin d'obtenir le statut de fondation, qui nous éviterait de payer des frais sur les legs que nous rece-

vons ». L'association peut également compter sur quelques donateurs réguliers. « Les dons sont intéressants pour nous ainsi que pour les donateurs, car ils sont partiellement déductibles des impôts ». L'association rappelle également que toute personne qui nourrit régulièrement des chats errants peut déduire une partie des frais de ses impôts. « Il faut au préalable que ces personnes soient reconnues par nous comme familles nourricières et qu'elles nous transmettent les factures de nourriture des chats. Nous leur établissons alors un reçu fiscal ».

Viviane Klemm

Contact : Jackline 06 83 12 26 44 ou Nathalie 06 62 38 98 75 - Email : chatalors1@gmail.com - Le local de vente est situé 85 route de Beauvoir - Départementale 948 - 85300 Pont Habert (commune de Sallertaine). Plus d'informations sur : <http://www.chat-alors.fr>

SARL
Gloria Miguel

Artisan Islais
Maçonnerie Générale
& Rénovation

Maçonnerie - Toiture

52 rue Georges Clémenceau
85350 Ile d'Yeu

Tél. 06 79 29 60 93

miguel.gloria@aliceadsl.fr

Entreprise de Maçonnerie
Neuf & Rénovation

Le-Bris Rodrigue

Maçonnerie - Couverture
Murs de roches - Extension ...

1, rue de Ker Andry

85350 Ile d'Yeu

Tél. 06 42 53 14 74



Ets Général de Batiment DS

MAÇONNERIE
GENERALE
et GROS OEUVRE

- ◉ NORMES ACTUELLES DE BATIMENT ◉
- ◉ ASSAINISSEMENT ◉
- ◉ TERRASSEMENT ◉
- ◉ TOUS TRAVAUX ◉

96 bis rue Pierre Henry - 85350 l' ile d'yeu

Tél. 07 87 87 86 71

email : da.silvanuno@free.fr

Turbé Anthony

Artisan Islais

Entreprise de maçonnerie

Neuf et rénovation

Maçonnerie - Couverture
Extension de maison
Terrasse - Pavage en roche

58 Ter Rue du Tardy 85350 Ile d'Yeu

Tél. 06 88 56 31 34

mail : turbe.anthony@hotmail.com



IMMOBAT MPF

Construction Rénovation

SOLUTIONS TECHNIQUES - INGÉNIERIES
Grand choix de tomettes à l'ancienne fait main

IMMOBAT MPF

Mário Ferraz - Directeur technique

39, rue Gate Bourse 85350 L'ILE D'YEU

Tél. 06 47 29 73 12

e-mail : immobat85@hotmail.com

LA BELLE MAISON L B M

ENTREPRISE DE BATIMENT & MATTRE D'OEUVRE



Bureau d'étude
Elaboration de plans
Dépôt de permis de construire
Coordinations de travaux
Maîtrise d'œuvre

Constructions neuves
rénovations
Maçonnerie, pavage
Pose de pierre islaïse
Couverture, enduits finition islaïse
Charpente, menuiseries



Pour toute demande concernant vos projets
contactez nous au 02 28 11 05 83
ou rendez vous à notre agence située au 18 rue calypso
à Port-Joinville (face au magasin CASINO)
Mail : sarlabellemaison@gmail.com



Dominique JARNY

Maçonnerie (neuf et rénovation)
Parement pierre du pays - Peinture

06 17 34 16 29

renovileyeu@sfr.fr

5, rue de l'Asphodèle 85350 Ile d'Yeu



Cloisons sèches
Plaques de plâtre
Bois
Isolation
(Thermique et Acoustique)

Doublages, Cloisons, Plafonds
Neuf & Rénovation

20, rue du Tardy 85350 Ile d'Yeu
Tél. 06 11 44 41 89
e-mail : plaquoyasarl@orange.fr



Préservation des constructions
TRAITEMENT FONGICIDES
ASSECHEMENT DES MURS (salpêtre)
TRAITEMENT DES CHARPENTES
(Insectes, champignons, mères)

PRESENT SUR L'ILE REGULIEREMENT

www.maindron.fr
12 rue des Frères Lumière 44119 TREILLIERES
02 40 72 81 02 - 06 73 84 06 06
laurent.maindron@maindron.fr
Antenne à Paris 01 42 93 53 26



Menuiserie - Charpente - Agencement



Guillaume LE BRIS
Tél/Fax : 02 51 58 36 74
menuiserieoceane@orange.fr

Sarl Menuiserie Océane - ZA le Marèche 85350 Ile d'Yeu

Eben'Oya Yannick Bessonnet

Ébénisterie, Agencements d'intérieur, Cuisines,
Salles de Bains, Placards, Cheminée bois, Restauration ...

14, rue de Cadouère 85350 Ile d'Yeu
Tél. 09 60 05 02 45 - 06 18 17 02 95 - e-mail : ebenoya@orange.fr

Charly Menuiserie

Pose de charpentes, ouvertures, doublages, parquets,
Lambris et menuiserie en tous genres

Beneteau Charly - 06 78 34 85 02
beneteaucharly85@gmail.com



MENUISERIE
BOIS - ALU - PVC
AMENAGEMENTS EXTERIEURS BOIS
CLOISONS SECHES - STORES - BANNES

ROUTE DE LA TONNELLE - 85350 L'ILE D'YEU
LA BRETAUDIÈRE 85550 LA BARRE DE MONTS
02 51 49 89 43 - 06 11 51 91 56
e-mail : franck.ronsin@wanadoo.fr



ARTISAN AGRÉÉ RGE
CRÉDIT D'IMPÔT

- Pour le changement d'ouvertures et volets Bois - Alu - PVC
- Pour vos projets plaques de plâtre

www.ronsin-menuiserie.com



MENUISERIE PERROT
Maxime Perrot

Ouvertures ■ Bois / PVC / alu ■ neuf et rénovation
Charpente / Menuiserie extérieur et intérieur

06 78 49 01 47 ■ menuiserie85.perrot@gmail.com

Aménagements, Portes, Fenêtres, Volets, Portails, Cloisons sèches,...



Lamibois
Menuiserie - Charpente

Julien BERNARD - LE CORRE - St Sauveur - Ile d'Yeu

☎ 06 59 20 58 84 ✉ lamiboismenuiserie@gmail.com

**MENUISIER
EBENISTE**
Neuf et Rénovation

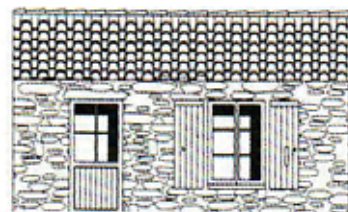
Ouvertures (Bois, PVC, Alu)
Volets - Charpente - Terrasses
Parquets - Ponçage et Finitions
Et tous vos aménagements divers ...



Romain GIRARD
21 la Marèche
85350 Ile d'Yeu
06 03 52 38 72
yeupropose@laposte.net

Déplacement possible sur le continent

SARL GAUTIER Hervé
MENUISERIE - CHARPENTE
BOIS - PORTES FENETRES - VOLETS



Lotissement de la Gâtine, rue Georges Clémenceau
85350 ILE D'YEU

Tél. 02 51 26 03 96 - 06 15 27 07 41
Fax. 02 51 26 05 19
e-mail : gautier.herve@aliceadsl.fr

Menuiserie insulaire
Cédric Taraud

Menuiserie - Charpente
Ouvertures (bois PVC alu)
Isolation - Terrasse bois
Neuf/Rénovation

Zone artisanale de la Marèche - 85350 Ile d'Yeu
Tél. 06.10.18.15.32 - Bureau : 06 27 05 52 18
Site internet : www.menuiserie-insulaire.com
e-mail : menuiserie.insulaire@free.fr

NMA

NICOLAS MALLIÉ AGENCEMENT

Agrandissement et maison
à ossature bois

Menuiserie (Bois / Alu / PVC)
Volet (Bois / Alu / PVC)
Portail / Porte de garage
Placoplatre - Isolation
Charpente
Parquet collé ou cloué - Lambris
Agencement intérieur
(cuisine - dressing - placard)
Terrasse bois . . .

NEUF & RENOVATION - DEVIS GRATUIT

17 rue de Louzigny 85350 L'ILE D'YEU

07 71 07 35 39

nicolasmallieagencement@gmail.com

JD ESPACE BOIS

MENUISERIE

MAISON OSSATURE BOIS

CHARPENTE
ISOLATIONS
CLOISONNEMENTS
CUISINES

OUVERTURES (BOIS, PVC, ALU)

VOLETS (BOIS, PVC, ALU, COMPOSITE)

TERRASSES (BOIS, COMPOSITE)

02 28 12 04 07

jdespacebois@laposte.net



90, rue de la Garde - 85350 ILE D'YEU

- ✓ **CHARPENTE**
- ✓ **MENUISERIE BOIS - P.V.C. - ALU**
- ✓ **AGENCEMENT**
- ✓ **CLOISONNEMENT - ISOLATION**



Le contact pour votre projet

☎ 06.13.64.38.96 *** gautier.freres@wanadoo.fr

Secrétariat : 02.51.58.34.81 (ouvert du lundi au vendredi de 09h00 à 12h30 et de 14h00 à 16h00)

Remerciements

L'épouse de Mr Gilles TURBÉ dit Rochebonne, ses enfants, petits-enfants et arrière-petits-enfants remercient chaleureusement toutes les personnes qui les ont soutenus pendant la maladie et lors du décès de Gilles. Merci infiniment à Alain, Marie et Anne -Laure, infirmier et infirmières, Marie Frappier infirmière à l'hôpital, aux Dr Janvier et Larvor, les pompiers, les personnels de la pharmacie, d'Oya Hélicoptères, de la régie et de l'hôpital. Un grand merci à toute la famille et aux amis pour leurs marques de soutien, d'amitié, et les dons. Les dons seront transmis à la ligue contre le cancer.

Mme PRUNEAU Annie, son fils, sa belle-fille, ses petits enfants, vous remercient pour les nombreux témoignages de soutien, d'amitié et d'affection lors du décès de Lucien PRUNEAU.

Nous remercions toutes les personnes qui nous ont témoigné leur sympathie lors de notre père René VIAUD (L'Atalante), ainsi que le personnel de l'hôpital de l'Île d'Yeu et de Challans.

Simone et sa famille remercient tous ceux qui les ont soutenus lors du décès d'Yves MOUSNIER. Respect et merci à l'équipe médicale.

Lancement du 3ème concours de nouvelles (2 catégories : catégorie adultes et catégorie jeunes de 12 à 16 ans)

Avec son concours de nouvelles, L'association « Une Île... Des Auteurs » met à l'honneur la nouvelle, un genre littéraire un peu particulier. « Il s'agit d'une histoire courte et surprenante qui se termine par une chute. Elle doit donner envie d'être lue d'une seule traite ».

Nul besoin d'être un écrivain pour rédiger une belle nouvelle. Pour s'en convaincre, il suffit de feuilleter les 2 recueils de « Nouvelles de l'Île d'Yeu » (en vente à la Maison de la presse), qui ont été publiés par l'association à l'issue des concours

2015 et 2017 et qui reprennent chacun 12 nouvelles sélectionnées par le jury de lecteurs.

Étant donné le succès de ce concours, l'association « Une île... Des auteurs » vient d'en lancer la 3^e édition. Désormais le concours est également ouvert aux jeunes à partir de 12 ans.

Important !

- Le concours de nouvelles est ouvert à tous, jeunes (12 à 16 ans) et adultes.

- Les nouvelles doivent se dérouler à l'Île d'Yeu.

- Elles ne doivent pas dépasser 15 000 caractères (espaces et ponctuation compris).

- Elles doivent être transmises par mail sous forme de tapuscrit (version numérique) avec les coordonnées de l'auteur avant le 1^{er} novembre 2019 à l'adresse suivante : anitapoirot@gmail.com.

Remarque : les nouvelles sont transmises au jury de lecteurs sans mention des noms des auteurs

- Au printemps 2020 le jury de lecteurs se réunira pour choisir les textes qui seront publiés dans le 3^e recueil de nouvelles à paraître en juillet 2020.

- Dans la mesure où le concours est aussi ouvert aux jeunes à partir de 12 ans, le jury sélectionnera l'un des textes reçus pour le publier dans le 3^e recueil de nouvelles.

Association Une île des Auteurs

L'association Une île des Auteurs organise une journée de dédicace des auteurs de l'Île d'Yeu le 20 août 2019 sur la Place la Pylaie, de 10h à 13h et de 16h à 19h.

Si vous êtes résident sur l'île, que vous avez publié un ouvrage, que vous êtes adhérent de l'association et que vous souhaitez participer à cette journée merci d'envoyer votre candidature avant le 31 mai 2019* avec votre cotisation à Une île des auteurs, 33 chemin du Champ Rouit 85350 Ile d'Yeu.

* les candidatures seront acceptées par ordre d'inscription dans la limite de 30 places au total et si les auteurs répondent aux critères suivants :

Avoir une résidence sur l'île - avoir publié un livre dans une maison d'édition avec laquelle la Maison de la Presse a un compte - priorité sera donnée aux auteurs qui ont publié un nouveau livre depuis 2 ans - Pour des raisons d'organisation, les auteurs dont les ouvrages ne peuvent être acheminés par la Maison de la Presse ne seront pas acceptés.

Contact : marielaure@marielauredeczotte.com

Billard Club Islais

L'équipe du Billard Club Islais vous accueille à la citadelle du Fort de Pierre Levée, salle n°26. Vous y

trouverez 4 billards (3 français, 1 américain). Venez pratiquer ou découvrir ce sport d'une simplicité extrême : avec une bille toucher les 2 autres ! Oui, d'accord, la maîtrise de la technique aide à réaliser les séries, c'est avant tout un jeu, du plaisir.

Vous êtes joueurs, un tarif selon votre choix : Adhérent 2,00€ la partie, 30,00€ de cotisation annuelle ; **NOUVEAUTE 2019 : forfait annuel ou mensuel** Non adhérent 3,00€.

Au programme 2019 : **Séances découvertes**, dates et heures sur demande, elles sont gratuites. **29 juin 2019** rencontre amicale avec le club de billard de Vélizy.

Contactez-nous : billard.club.islais@gmail.com laissez vos coordonnées, nous convenons d'un rendez-vous ou 06 85 98 27 26 ou 06 71 22 27 88

Ping-pong loisir

Nous nous retrouvons tous les mardis soirs de 20h00 à 22h00, Salle 1 du complexe sportif, quelque soit notre niveau de jeu : débutant, amateur ou confirmé...

L'adhésion annuelle de 15€ est à régler en espèce, ou chèque à l'ordre de "Bad Attack" (remise sous enveloppe avec nom et prénom).

Nous rappelons aux joueurs de badminton à jour de leur cotisation annuelle, qu'ils peuvent aussi se joindre à nous pour jouer au tennis de table.

Vous aimez jouer au tennis de table... Alors n'hésitez plus!... Rejoignez nous avec vos balles et raquette.

L'Association Le Container en 2019

Troc & Don :

Le principe : les adhérents de l'association Le Container proposent, comme dans un vide-grenier, divers objets, des vêtements, du petit électroménager, des plantes... le tout en bon état. Il s'agit de donner une deuxième vie aux choses que l'on ne veut plus garder. Cela donne lieu à des discussions et fait réfléchir sur l'utilité de moins jeter et au plaisir de donner ou d'échanger.

Les Ateliers :

Le principe : apprendre à réparer et fabriquer, ensemble en recyclant. C'est bénéficier de l'expérience des uns, partager le savoir avec d'autres adhérents et réaliser ce que l'on ne sait pas ou n'ose pas faire seul... Les ateliers Répare tout' : c'est réparer son vélo avec les conseils et

la bienveillance de Nicolas (le Président du Container), c'est aussi réparer un vieux tabouret en bois, un fer à repasser...

Les ateliers couture permettent de réaliser des carrés démaquillant en tissus, des Furoshiki, des éponges recyclées...

Les ateliers bois permettent de fabriquer des jardinières ou des nichoirs à oiseaux à partir de palettes qui ne servaient plus à rien...

Sans oublier la fabrication de cosmétiques naturels ou de produits ménagers non-toxiques et économiques...

Toutes nos activités reposent sur le bénévolat, l'énergie et la bienveillance de nos adhérents.

Le Container accueille aussi occasionnellement d'autres associations tels les *Milles Sabords* pour la fabrication de jouets en bois, où le *Collectif agricole* et les partenaires de la *Charte pour une île sans pesticides*, un "Troc et dons" de plants...

Nous partageons tous la volonté de préserver notre environnement et de changer des habitudes de consommation... pour moins de déchets sur l'île !

Contact : lecontaineryeu@gmail.com

L'Atelier de Claire vous invite à l'exposition "Mai de l'Art en Juin"

Venez voir les œuvres réalisées par les petits et les grands!

Vendredi 21 juin 2019

Samedi 22 juin 2019

Dimanche 23 juin 2019

de 11h à 13h et de 16h à 19h

à l'Atelier de Claire, 8 rue du coin du chat (Port Joinville)

VERNISSAGE
Samedi 22 juin à 18h
ouvert à tous
Venez nombreux!

"Mieux vivre votre maladie cardiovasculaire"

Infirmière formée à l'éducation thérapeutique vous propose de participer gratuitement, à ses ateliers pédagogiques et ludiques pour mieux connaître votre maladie cardiovasculaire et mieux vivre avec au quotidien.

Ses ateliers se dérouleront à l'hôpital de l'île d'Yeu avec l'avis favorable des médecins du centre de santé. Du 24 au 28 juin 2019

Information et inscription au secrétariat de l'hôpital
ou par mail : mgautier85@gmail.com



Passez un hiver au chaud

avec

Espace Confort 2000

Spécialiste de la rénovation de vos ouvertures



- Fenêtres PVC (imitation bois)
- Volets
- Baie Alu
- Portail
- Portail de garage électrique
- Double vitrage
- Pergolas

**Franck sera présent sur l'île
du lundi 24 au ven. 28 juin 2019**

Appelez-nous pour rendez-vous ou devis !

Pensez à bien vous isoler ...

ESPACE CONFORT 2000
Le Poiré / Vie
02 51 31 82 33 - 06 72 80 07 58
contact@espaceconfort2000.fr

TRAVAUX avec MINI PELLE - TRACTO PELLE MECANIQUE (BRISE ROCHE)

Raccordement à l'égout - Assainissement
Réalisation d'épandage - Pose fosse toutes eaux - Fondation
Dessouchage - Nivellement - Démolition - Travaux divers



Méca Océan
ZA du Marèche - Ile d'Yeu
Tél. 06 12 19 72 03

DEVIS
GRATUIT

E^{NT.} MOLLÉ JOËL

TERRASSEMENT - TRAVAUX PUBLICS

Réalisation de votre
assainissement non collectif

Pour un meilleur respect de notre environnement

ENTREPRISE ADHERANT
A LA CHARTE
DE QUALITE ANC VENDEE



Raccordement au tout-à-l'égout - Confections d'accès stabilisés à vos propriétés
Creusage et busage de puits, de tranchées - Dessouchage, Démolition
Vente de remblais, Terre végétale, Remblais terreux, Pierres à bâtir
Drainages - Mise en terre de vos différents réseaux
Travaux dans le rocher avec brise roche - Confection et curage fossé

02 51 59 20 41 - joel.molle@wanadoo.fr

ALCEM TP

TERRASSEMENT - ASSAINISSEMENT
AMENAGEMENT EXTERIEUR
LOCATION MATERIELS
AVEC OU SANS CHAUFFEUR



L'équipe vous propose un large choix pour vos travaux en extérieur, création de passages avec différents matériaux (enrobé, gravillons, sable, pavés...), dessouchages, démolitions intérieur et extérieur, piscine, livraisons de matériaux, terre

**Nous avons obtenu la charte de qualité ANC
(assainissement non collectif)**

ALCEM TP c'est aussi une garantie décennale sur tous vos travaux. Compétente et équipée pour réaliser des prestations d'assainissement, la SARL ALCEM TP, propose des solutions d'assainissements collectifs et non collectifs pour particuliers adaptés à votre type d'habitations.



55 rue de la Grosse Roche
85350 L'ILE D'YEU

02 51 58 80 28 - alcem@orange.fr

SARL R.G. CONSTRUCTION

ENTREPRISE DE MAÇONNERIE

MAÇONNERIE GENERALE - COUVERTURE
NEUF ET RENOVATION

TOUS TRAVAUX PUBLICS

VRD (Voirie Réseaux Divers)
ASSAINISSEMENT AUTONOME
RACCORDEMENT TOUT A L'EGOUT
TERRASSEMENT
(Tranchées, Fosse, Piscine,
Puits, Passage ...)
NETTOYAGE TERRAIN
DÉSSOUCHAGE
BRISE ROCHE HYDROLIQUE
DÉMOLITION
LOCATION DIFFÉRENTS MATÉRIELS
AVEC OPÉRATEURS QUALIFIÉS



ZA La Marèche 85350 L'ILE D'YEU
Tél. 02 51 26 05 00 / 06 16 59 21 19
rg.construction@orange.fr

Décap'Yeu

Décape (presque) tout ... et ponce
sans produit chimique

Bateaux : Décapage antifouling de coques gel coat/bois/métal.
Nettoyage basse pression des boudins de Zodiac, teck, inox, etc...
Meubles : Bois, métal, PVC - Volets : Bois et aluminium.
Terrasses : Bois et pierre - Décapage de charpentes
Métal : Inox, Cadres vélo, moto, radiateurs fonte, filtres hottes aspirantes.
Ravalement et nettoyage de murs en pierres apparentes.
Traitements non chimiques des mousses.

Decapyeu@outlook.fr - Mob.: 06 51 58 13 33

Facebook.com/decapyeu
Rue des Bossilles « Pôle économique » - Port Joinville



Tél. 06 80 54 29 39

ZA - Route de la Marèche - 85350 L'île d'Yeu
Mail : fradetetienne@yahoo.fr

- Intérieur
- Extérieur
- Neuf
- Rénovation
- Béton ciré
- Vitrerie

Peinture **VENARD** Décoration

MOQUETTES - PARQUETS
PEINTURES SUR BOISERIES ET MURS
LAVAGE HP - RAVALEMENTS

44 CHEMIN DU JARRY * ILE D'YEU

02 51 58 44 14 venard.marc@venard.fr 06 09 82 69 53

Michel GUINET 

TOUS TRAVAUX DE PEINTURE
INTERIEURS & EXTERIEURS
NEUF & RENOVATION

06 64 50 68 91
guinet.peinture@gmail.com

Z.A. Le Marèche
1 rue des Ateliers
L'Ile d'Yeu

DECO & PEINTURE INTERIEURE

Julie Sauvion

ARTISAN PEINTRE
06 21 10 45 10

julie.sauvion@orange.fr

Siret 390 665 933 00052

Siret 440 722 567 00017

SARL RIOU FRÈRES
ENTREPRISE GÉNÉRALE DE PEINTURE

Mathieu RIOU

Intérieur / Extérieur
Neuf & Rénovation

16 Rue du puits mulet | 85350 Ile d'Yeu
Tél. : 02 51 58 41 35 | riou.peinture@gmail.com

 **EMPELL'ÎLE PEINTURE**
Etienne TARAUD
PLUS DE 10 ANS D'EXPERIENCE

PEINTURE - DECORATION
INTERIEUR - EXTERIEUR - NEUF - RENOVATION

ZA - Route de la Marèche 85350 ILE D'YEU

06 28 02 09 99

embellilepeinture@gmail.com  Embell'île Peinture

Entreprise de Peinture

 **Cyrille BONNIN**
entretien - rénovation
intérieur & extérieur

NOUVEAU
ARGILE
couleurs de terre

Peinture haut de gamme

- Gamme Nature formulée à partir d'huile de tournesol
- Gamme Intérieur



EN VENTE EXCLUSIVE SUR L'ILE

16, rue de Louzigny 85350 Ile d'Yeu
Tél. 02 51 59 31 68 - Port. 06 81 21 33 01
bonnin.cyrille85@orange.fr

ENTREPRISE GENERALE DE PEINTURE

S.A.R.L. **RENAUD-BOBIN**
21 rue Louzigny - Saint Sauveur
85350 ILE D'YEU



Ravalement extérieur
Isolation thermique par l'extérieur
Démoussage de toitures
Décoration intérieure
Revêtements de sols et muraux
Effet de béton ciré
Relooking de vos meubles
Vente de peintures professionnelles aux particuliers

L'entreprise RENAUD-BOBIN = 30 ans d'expérience

www.bobin-jacques.com patrenaud@bobin-jacques.com

02.51.58.52.93

Atout Entretien

A VOTRE SERVICE

- Entretien de pelouse • Gardiennage de maisons
- Tailles de haies • Élagages • Abattages
- Enlèvements de déchets verts (tontes et branchages)
- Dépannages divers

LOCATION DE MATERIELS

- Tondeuses & tondeuse herbe haute • Débroussailleuse
 - Nettoyeurs haute pression • Perforateurs
 - Ponceuses à bande • Scies circulaires • Meuleuses
 - Fendeurs de bûches • Groupe électrogène (2300W)
 - Marteau piqueur électrique • Broyeur de branches (maxi. 5 cm)
- Livraison à domicile gratuite

Laurent PENARD
85350 ILE D'YEU **06 81 71 26 60**

DESSOUCHAGE

Pierre CASTAN - 85350 ILE D'YEU
06 12 19 72 03


CHARLY LE BRIS

06 78 52 44 86
lebrischarly@yahoo.fr

ENTRETIEN DE JARDIN
TONTE - ABATTAGE
ELAGAGE ...

COOP pour service
à la personne

ENTREPRISE P.J.G.

DOUCET David

Entretien et création de jardin
Entretien - ouverture et fermeture piscine
06 65 55 10 00 email : manue.yeu@hotmail.fr



Renaud Barault

paysagiste

Création de jardins

création de gazon - plantations
aménagement de terrasses en bois
moquette de pierre - travaux de clôture

renaud.barault@laposte.net
Tél : 06 72 87 63 85

Jardins

Fiscal FOURNIER, paysagiste

d'Yeu

25 route de la Vigne à la Croix
85350 L'ILE D'YEU
02 51 58 37 36 - 06 07 49 37 63
www.jardinsdyeu.fr
mail : jardinsdyeu@orange.fr

création entretien aménagement

Plantations, engazonnement, clôtures, maçonnerie paysagère (murets, dallage...)
Pour vos travaux de débroussaillage, location avec chauffeur d'un micro tracteur
équipé d'un girobroyeur, rotavator, enfouisseur, godet chargeur, idéal pour petits et
grands jardins (pour débroussaillage, fauchage, préparation de sol pour semis...)



Aménagements de jardins
Plantations - engazonnement
Constructions de murets - clôtures - dallages
Arrosage automatique - Terrasse bois
Entretien de jardin
Suivant contrat annuel - tonte - taille ...

Appelez-nous pour un devis gratuit

06 09 71 27 43

anthony.gaboriau@idverde.com

idverde - Chemin des Nates - 85350 Ile d'Yeu

Architecte Paysagiste

CONCEPTION ET REALISATION DE JARDIN

Réginald LEPOUTRE - 06 16 48 80 17
lepoutre.reginald@club-internet.fr



EXPERTS EN DESTRUCTION DE NIDDES DEPUIS PLUS DE 20 ANS

02 51 46 68 17
06 80 95 08 54

15 rue du Vieux Moulin
85150 Saint Georges de Pointindoux
patrick.simonneau85@orange.fr

Agrément taupes n° 5289 - Agrément ministériel PLO0410

SARL HYGIENE DE VENDEE au Capital de 10 000 €



TAUPIER

DESTRUCTION

Guêpes, frelons, frelons asiatiques

DERATISATION

Particuliers et professionnels, sites
agro-alimentaires et industriels

DESINSECTISATION

Blattes, puces, punaises de lit, mouches,
fourmis, chenilles processionnaires...

DESINFECTATION

Sarcopte de la gale, après décès, bâtiments
d'élevage, désencombrement de locaux

PIEGEAGE



Turbé Mousnier

PÉPINIÈRE



Aménagement
Entretien jardin
Pépinière
Maçonnerie
Clôture

HORAIRE D'OUVERTURE :
DU LUNDI AU SAMEDI
10H - 12H30 / 15H - 18H30

ARRIVAGE
DIVERSES POTERIES - GARINES BIO DE LA FERME DE SAINTE MARTHE
FLEURS, VIVACES, ARBUSTES, ARBRES ...

Route de la Croix - 85350 ILE D'YEU - Paysage 06 24 39 74 88 - Pépinière 06 75 68 69 01
jean-luc.turbe@wanadoo.fr

Mon **BIO JARDIN** PAYSAGISTE

VOTRE PAYSAGISTE À L'ILE D'YEU



PROFESSIONNEL DIPLÔMÉ ET SPÉCIALISÉ



- > Taille de haie
- > Tonte
- > Création de jardin
- > Nettoyage et entretien de jardin
- > Abattage - Élagage
- > Débroussaillage
- > Contrat d'entretien annuel

CRÉATION, NETTOYAGE ET ENTRETIEN DE JARDINS

DANS LE RESPECT DE L'ENVIRONNEMENT

ALEXANDRE JAULIN • 06 26 15 83 96 • mbj.yeu@gmail.com

Annonces

Location saisonnière Guadeloupe (St François), appartement 4 pers, tout confort, face au golf.
www.appartementalouerguadeloupe.com
Tél. 06 61 75 82 93

A LOUER proche St Sauveur maison familiale de charme, 4 chambres / 8 pers, sdd, sdb, grande cuisine-salon, salon, patio couvert, terrasse, gd jardin.
Photos et contact via :
www.iledylocation.info

A LOUER studio Port Joinville, 4 personnes. Tél. 06 87 56 39 90

A LOUER maison proximité plage, 2 chambres, juin, juillet.
Tél. 06 11 55 93 63

A LOUER maison neuve, 170 m², au cœur de St Sauveur, 150 m de l'église et du marché, quartier calme, 6 adultes et 4 enfants (4 ch : 3 doubles + 1 chambre dortoir - chaque chambre avec toilette et douche ou baignoire), jardin clos de murs 200 m², cour intérieure, libre du 27 juillet au 17 août (15 jours ou 3 semaines). Tél. 06 09 69 41 24

A LOUER maison Port Joinville, 2 ch, 5 personnes, tt confort, terrasse, barbecue, toutes périodes de vacances, semaine, quinzaine.
Tél. 02 51 58 38 90 HR

Garage à louer à Port Joinville.
Tél. 07 81 13 40 56

La société YEU BTP recherche, dans le cadre de la création d'une nouvelle équipe de couverture, un couvreur expérimenté (chef d'équipe), ainsi que deux couvreurs avec ou sans expérience. Possibilité de formation en interne. Poste en CDI à pourvoir de suite.
Merci d'adresser vos candidatures à l'adresse suivante :
contact@yeubtp.com

La société YEU BTP recrute un maçon mouton de roches qualifié et autonome, sachant réaliser divers petits travaux de maçonnerie (enduit, raccords, élévation). Des connaissances en couverture serait un plus. Titulaire du permis voiture. Poste en CDI à pourvoir de suite.
Merci d'adresser vos candidatures à l'adresse suivante :
contact@yeubtp.com

Pour animer vos soirées, apéro d'été... Musicien clavier et synthé jazz blues Cuba.
Tél. 06 86 93 63 48

Tél. 06 12 51 70 42
Propose services et petits travaux pour votre maison (intérieur et extérieur (CESU)). Tél. 06 62 69 40 00

Recherche heures de ménage, préparation de votre maison (intérieur) / petits travaux (extérieur) avant et après votre séjour, repassage à domicile (possibilité de récupérer et déposer le linge à votre domicile). Chèque emploi service.

Je vous propose de faire vos courses et votre dîner d'arrivée à votre domicile. Cuisine internationale, déjeuners pour les enfants pendant que vous profitez de la plage, dîners entre amis, anniversaires.
Téléphonez-moi : 06 14 93 91 02

Aide soignante expérimentée propose services d'accompagnement, aide à la toilette et surveillance nocturne ponctuelle. (Chèque Emploi Service). Tél. 06 18 80 23 88
N'hésitez pas à me contacter pour tous renseignements.

Baby sitting. Jeune fille de 20 ans propose ses services en journée et en soirée de début mai à début septembre. Tél. 06 51 05 71 62

Cherche dame expérimentée en cuisine et un peu d'entretien de maison entre le 12 et le 27 juillet.
Tél. 06 28 06 00 13

Cherche personne pour faire le ménage en août, 2 heures le matin du lundi au vendredi.
Tél. 06 20 17 96 55

Recherche personne sérieuse pour effectuer 4 heures de ménage par semaine (2x2 heures) pendant les 3 premières semaines du mois d'août.
Tél. 06 85 74 83 90

Cherche baby-sitter avec expérience pour s'occuper de 3 enfants entre 4 et 6 ans, du 1er au 12 juillet de 10h à 13h à La Croix.
Tél. 06 64 85 10 70

Vide maison, 70 route des Sapins, le samedi 15 juin. Meubles, vaisselle, bibelots, vélo.
Tél. 06 71 22 27 88

Vide garage : motos Honda XLR, XLS, de la 125 à 600, stock pièces, accessoires. 8, 9 et 10 juin de 8h à 20h. 5 rue des Mimosas (St Sauveur) Café offert. Tél. 06 29 42 49 14

Cherche voiles pour peindre. Même mauvais état. Tél. 06 83 94 05 21

AV 1 valise de voyage utilisée 1 fois. Prix à débattre.
Photos sur demande.
Tél. 07 70 59 60 73

AV miroir en forme de hublot avec porte et rangement à l'intérieur, en métal, diamètre d'environ 60 cm, 80 €. Photos sur demande.
Tél. 07 70 59 60 73

AV lit enfant évolutif, bois laqué blanc, matelas neuf, bon état, 60 €.
Tél. 06 27 57 62 86

AV 2 gros fauteuils osier coussins blancs, tiroir, placard, vitrine, 400 €. Meubles jardin Allibert noirs, 250 €. Lit Bultex largeur 140, 150 €.
Tél. 06 63 58 26 65

AV barbecue sur table à roulettes, peu servi, gaz et pierre de lave, avec rabat, housse de protection, 50 €.
Tél. 06 08 32 89 72

AV sauna d'extérieur, porte d'accès en verre fumé et vitre latérale, marque Clairazur, 2x2m, 4900 € négociable. (photos sur demande)
Tél. 06 08 67 35 56

AV plusieurs Stand Up Paddle, gonflables et rigides. Possibilité complet avec pagaie et leash, neuves et occasions, à partir de 300 €, pour débutant ou confirmé.
Tél. 06 13 69 11 87

AV plusieurs planches de surf, neuves et occasions, à partir de 200 €, pour débutant ou confirmé.
Tél. 06 13 69 11 87

AV portillon PVC, 100 x 90 cm, 1 vantail, ouverture intérieure entre piliers, 200 €. Tél. 07 87 84 24 73

AV plusieurs vélos, hommes, femmes, enfants, cause double emploi, manque de place et renouvellement, bon état général, certaines bicyclettes vintage, HQ.
Prix selon vélo.
Tél. 06 08 67 35 56

AV tricycle électrique neuf.
Tél. 06 30 56 69 88

AV lot motos Honda XLR, 125 250 350 600 Africa Twin + pièces détachées, CG OK.
Tél. 06 29 42 49 14

AV tondeuse électrique Wolf, 1100w, bon état, 80 €.
Tél. 06 27 57 62 86

AV tondeuse Honda HRX 537, état neuf, servi 20 heures, valeur 1300 €, vendue 700 €. Tél. 06 08 77 48 53

Particulier cherche Mehari type AYCA (4 places) à restaurer.
Tél. 06 80 20 24 29

Rare, idéale pour l'île d'Yeu ! 2 cv Citroën cabriolet, tbe, ctok, 9900 € négociable. (photos sur demande)
Tél. 06 08 67 35 56

AV 2 CV 6, 1989, capote remise à neuf, ctok.
Tél. 06 08 95 79 80

AV Mehari 1981, bon état, couleur orange mat, 3 cv, essence, ctok, tout origine, boîte mécanique, bâche, siège simili cuir, 12500 €.
Tél. 06 07 57 16 85

AV Teilhof Tangara, 1990, bon état, 39000 km.
Tél. 06 80 20 22 66

AV Scenic 1.9 litres diesel, année 2000, 309 000 km, freins et pneus neufs, entretien régulier, attelage, distribution faite, CTOK, 2000 €. (photos sur demande)
Tél. 06 08 67 35 56

AV fourgon Citroën Jumper L2H2, fin 2016, 18500 km, 130 cv, attelage, parfait état, pneus d'origine neufs + pneus neige Michelin (usure 10%), nombreuses options. 22000 € négociable. TVA récupérable. (photo sur demande).
Tél. 06 08 67 35 56

AV ancre plate TBE, 20 kg, 60 €.
Tél. 02 51 26 09 65
ou 06 74 01 73 67

Retraité possédant bateau souhaité partager sorties en mer avec partenaire ayant casiers et filets.
Tél. 06 86 92 58 64

Particulier cherche location Zodiac semi-rigide du 4 au 18 août.
Tél. Christophe 06 09 42 55 80

AV scooter des mers Yamaha VX 1101, 2014, 485 heures, 5900 € avec remorque neuve. (photos sur demande). Tél. 06 08 67 35 56

Super affaire : voilier Gib Sea Plus, monocoque 7.86 m, à voir et discuter.
Tél. 06 62 69 40 00

AV dériveur 445, bon état, complet, taud, chariot. Tél. 06 74 97 50 08

AV coque Rocca 3.8 m, tbe, remorque galva bon état, moteur 9.9 cv 2 T tbe et accessoires, 1300 €. Tél. 06 11 49 02 97

AV Forban MK2, 1980, moteur 9 cv, foc neuf avec enrouleur, antenne VHF, 2000 € négociable.
Tél. 06 23 53 63 97

AV California 5.50, construit en 1990, moteur fixe Volvo 2001 9 cv, antifouling refait à neuf, tableau électrique refait à neuf, manette d'embrayage neuve, moteur très bien entretenu (révision annuelle), vidange faite, 2 batteries. Grément disponible (emplanture à réparer), voiles d'origine (voile et génois), génois sur enrouleur, remorque. 2000 €. Tél. 06 07 05 59 45

AV bateau pêche promenade Piranha 5.20m, moteur Yanmar diesel tbe, sondeur, remorque, 2500 €. Tél. 06 62 68 82 48

Urgent ! Cause santé, vends voilier Dufour 40 en parfait état.
Tél. 06 20 72 58 64

AV Quicksilver Open 465, moteur Tohatsu 40 cv, remorque, sondeur, GPS, bon état, 3400 €. Tél. 06 86 92 58 64

AV Beneteau Californie 5.80m, moteur hors bord 50 cv Mariner. Visible chez Boury Gardiennage.
Tél. 06 43 42 46 89

AV bateau pneumatique Quicksilver 380, plancher bois, moteur Mercury 15 cv tbe, fourni avec 2 roues AR repliables et chariot AV, sacs de rangement, gonfleur, rames, 4000 €. Tél. 06 65 00 65 66

AV Zodiac Proman 7, Yamaha 40 cv, 2005, très peu navigué, tout équipé, bâche, remorque. 9500 €. Tél. 06 22 02 50 24

AV Zodiac Medline Sundream, 2009, moteur Suzuki 50 cv, rem. Routière, 7500 €. Yeu Nautic : 02 51 26 07 13

AV bateau Jeanneau Merry Fisher, moteur Yamaha 100 cv neuf (20 heures), 13000 €. Place de port (9 ans) : 20950 €. Tél. 06 07 44 32 39



LA ROUE LIBRE

LOCATION / VENTE
& ENTRETIEN DE CYCLES

vous propose :

- Vente de VELOS NEUFS
(classiques - VTT - VTC - enfants - vélos électriques)
- Service REPARATIONS de vélos

4 rue Calypso 85350 Ile d'Yeu
Tél. 02 51 59 20 70
larouelibre@wanadoo.fr

Plus de 20 ans de Professionnalisme immobilier avec sa parfaite connaissance du marché local, pour vous conseiller, vous accompagner personnellement tout au long de vos PROJETS d'ACHAT, de VENTE & d'ESTIMATION.

Dans ces moments importants, exigez l'Expérience.

Extrait de notre Vitrine DES EXCLUSIVITÉS



826 000 € | MARAIS SALÉ **Dossier n°2238**

MAISON DE VACANCES, AU CALME PERDUE DANS LA VERDURE !

EXCEPTIONNEL : MARAIS SALE, MAISON SUR UN GRAND TERRAIN, AUCUNE CONSTRUCTION AUX ALENTOURS. salon/séjour avec cheminée, cuisine séparée, Garage attenant avec douche et un 2ème garage indépendant. Terrasse en pierre. Sur une grande parcelle entourée par la verdure, en zone A non constructible.

-Surf.hab.: 130 m²
-Surf.ter.: 3982 m²
-Nb chambres : 4



968 000 € | LA MEULE **Dossier n°2219**

RARE - GRANDE PROPRIETE AVEC CHARME DE L'ANCIEN

AUX ABORDS D'UN CHEMIN DE TERRE AU COEUR DU VILLAGE MAISON PLEINE DE CHARME AVEC MURS DE PIERRES S/UN GRAND TERRAIN ARBORE Maison principale avec annexe, Garage en pierres de l'île apparentes, jardin arboré et Verger. Le tout sur une parcelle en ZONE UP constructible à 100 %.

-Surf.hab.: 140 m²
-Surf.ter.: 3256 m²
-Nb chambres : 4



720 000 € | KER PIERRE BORNAY **Dossier n°2218**

A VISITER ! PROPRIETE AVEC GRAND TERRAIN

A LA SORTIE DE PORT JOINVILLE - MAISON A FORT POTENTIEL, Beau et grand terrain arboré constructible à 70%. Maison d'habitation avec garage attenant. En dépendance : une annexe et un 2ème Garage/Atelier.

-Surf.hab.: 142 m²
-Surf.ter.: 4190 m²
-Nb chambres : 3



Nous consulter | PORT JOINVILLE **Dossier n°2243**

ELEGANCE & AUTHENTICITE AVEC VUE PANORAMIQUE S / L'ILE D'YEU et MER

EXCEPTIONNELLE - Sublime demeure centenaire avec terrasse surplombant toute l'île et la mer. Propriété de caractère offrant confort et prestations de qualité avec 12 pièces principales magnifiquement décorées dont 3 salons, 8 chambres, 6 salles de douche. Grande Piscine avec jardin arboré, dépendances, garage sur une parcelle constructible.

-Surf.hab.: 320 m²
-Surf.ter.: 735 m²
-Nb chambres : 8



783 000 € | LA CROIX **Dossier n°2245**

LA PLAGE A PIED ! DANS LA VERDURE

LA CROIX : AUX ABORDS D'UN CHEMIN DE TERRE, EN FACE DELA ZONE NATURELLE... MAISON TYPIQUE DE VACANCES SUR UN BEAU TERRAIN ARBORE Un salon avec cheminée/SAM, Une cuisine, 2 salle de bains/douche avec 2 WC, une buanderie (aménageable), 2 terrasses, 2 garages, parcelle constructible avec une emprise au sol de 30%

-Surf.hab.: 120 m²
-Surf.ter.: 1409 m²
-Nb chambres : 3

Ils nous ont fait confiance BIENS VENDUS !

**VENDU AGENCE
SAINT SAUVEUR**



**VENDU AGENCE
CADOUERE**



**VENDU AGENCE
KER CHALON**



**VENDU AGENCE
SAINT SAUVEUR**



Véronique DUTREUX Votre EXPERT EN IMMOBILIER SUR L'ILE (1 Quai de la Mairie)

06 25 90 54 47 – yeuimmobilier@gmail.com

Contactez-nous : A votre disposition à tout moment