

Numéro
254
4 MAI 2019

5250 EX.

la
gazette
annonces



JOURNAL GRATUIT
LA GAZETTE ANNONCES

INFOS - PETITES ANNONCES - PROGRAMME CINEMA - PUBLICITE - ETC ...
2, PLACE DE LA NORVEGE 85350 L'ILE D'YEU - 02 51 59 46 00 - www.gazette-iledyeu.fr



Tee-shirts - Polos - Sweats - Casquettes - Sacs
Serviettes de plage - Porte-clés - Pochettes - Coussins
Bracelets argent 925 - Bougies Bio - Savon bio - Stickers - Etc ...

15, Quai Carnot - ILE D'YEU

ARTISAN TACHFIT

Abattages & Élagages
d'arbres dangereux
C'est ma branche !

Tailles douces et raisonnées
Débroussaillages de terrains
Créations de jardins et pelouses
Aménagements terrasses en bois
Tontes & Entretien Réguliers
À L'ANNÉE

*Un professionnel à votre écoute !
+ de 30 ans d'expérience*

DEVIS GRATUITS
06 45 55 62 49
02 51 26 05 42
tachfit.vauche@wanadoo.fr

 **EOLE
PERFORMANCE**
contact@eoleperformance.com
Marcel & Benjamin DUTREUX
06 51 84 74 30

Un bateau à personnaliser !
Une coque à rénover ! **CHANTIER
NAVAL**
**Maître d'œuvre de VOS projets
nautiques exigeants :**
Peinture - Réparation
Accastillage - Mât - Entretien

A VENDRE A L'ILE D'YEU

MAISONS

PORT-JOINVILLE



Maison d'habitation avec une partie à usage professionnel (cabinet médical) se composant d'une salle de soins, d'une salle d'attente, d'un labo/cuisine, d'une pièce de vie avec cheminée.
A l'étage : une cuisine, 4 chambres, une salle d'eau, un WC.
Surface d'habitation 205 m².
Classe énergie : en cours.
Prix HNI : 567 872,00 € dont 3,25 % Hon. TTC charge acq.
Prix Hors Hon. : 550 000,00 €
Réf : STE110

SORTIE PORT JOINVILLE



Maison d'habitation comprenant : une salle à manger/salon, une cuisine, une arrière cuisine, WC, une salle de bains, trois chambres, une salle d'eau avec WC.
A l'extérieur : dépendance avec bureau, une salle d'eau, un garage.

Le tout sur une parcelle de 628 m², en zone UC, emprise au sol de 50%.
Classe énergie : D
Prix HNI : 428 820 € dont 3,33% Hon. TTC charge acq.
Prix Hors Hon. : 415 000 €
Réf : G126

PORT-JOINVILLE

Maison d'habitation comprenant :
au rez-de-chaussée : une cuisine repas, un salon, une pièce/débarras, W.C.
A l'étage : 3 chambres, une salle d'eau.
Surface habitable de 82 m².
Classe énergie : NC
Prix HNI : 228 000,00 € dont 3,64% Hon. TTC charge acq.
Prix Hors Hon. : 220 000,00 €
Réf : T119

LA CROIX



Maison d'habitation se composant : d'une pièce de vie avec cheminée, d'une cuisine aménagée, de trois chambres, de deux salles de bains avec WC, d'une véranda, d'une garage.
Jardin.
Le tout sur une parcelle de 1312 m², avec une emprise au sol de 30%.
Classe énergie : en cours.
Prix HNI : 536 972,00 € dont 3,26% Hon. TTC charge acq.
Prix Hors Hon. : 520 000,00 €.
Réf : L104

KER CHALON



Maison d'habitation comprenant : une salle à manger/salon, une cuisine, un cellier, une buanderie, W.C, une salle de bains, deux chambres + deux coins couchage, un bureau.
Un garage comprenant : une petite cuisine, un cellier, une salle de bains, un galetas.
Le tout sur une parcelle de 525m², en zone UH, emprise au sol de 30%.
Classe énergie : A
Prix HNI : 464 900 € dont 3,31% Hon. TTC charge acq.
Prix Hors Hon. : 450 000,00 €
Réf : A49

LES CONCHES

Maison d'habitation se composant au rez-de-chaussée d'une entrée, une cuisine repas aménagée, un cellier, un salon avec cheminée, une salle à manger, deux chambres, une salle d'eau, w.c, une salle d'eau/w.c.
A l'étage : une chambre avec terrasse.
Attenant à la maison : une chaufferie. Terrasse.
Deux garages, dont un attenant à la maison.
Le tout sur une parcelle de 3976m².
Zone Nr.
Classe énergie : en cours

Prix HNI : 773 872 € dont 3,18% Hon. TTC charge acq.
Prix Hors Hon. : 750 000,00 €
Réf : C179

TERRAINS

Entre PORT JOINVILLE et KER CHALON

Parcelle de terrain d'une superficie totale de 430 m², avec emprise au sol de 70 %, zone UB
Prix HNI : 104 370,00 € dont 4,37% Hon. TTC charge acq.
Prix Hors Hon 99 998,00 €.
Réf : D29

SAINT SAUVEUR

Parcelle de terrain d'une superficie totale de 3461 M², avec emprise au sol de 30 %, zone UH
Prix HNI : 589 500,00 € dont 3.24 % Hon. TTC charge acq. Prix Hors Hon 571 000,00 €.
Réf : H17

LES BROCHES

Parcelle de terrain de 989m² avec une emprise au sol de 10%, zone Nhc. Permis de construire accordé.
Prix HNI : 205 000,00 € dont 3,64% Hon. TTC charge acq.
Prix Hors Hon. : 197 800,00 €
Réf : D42

Honoraires de négociation TTC :

- de 0 à 45735 € : 6 %
- au dessus de 45735 € : 3 %
(TVA au taux de 20%)

SERVICE DE GESTION LOCATIVE A L'ANNÉE OU SAISONNIÈRE
Renseignements : 02.51.58.35.41 - e-mail : marc.rieu@notaires.fr

HORAIRE D'OUVERTURE DE L'ETUDE

Du lundi au vendredi de 9h00 à 12h30 et de 14h00 à 18h00
Le samedi sur rendez-vous



Maître Marc RIEU NOTAIRE

3, Place La Pylaie 85350 ILE D'YEU

Tél : 02 51 58 35 41

marc.rieu@notaires.fr

immo

Interactif

A VENDRE en Immo-Interactif

KER CHAUVINEAU - Réf : VI G128

Maison d'habitation se composant :

Au rez de chaussée : une entrée, un bureau, une cuisine ouverte sur pièce de vie, une chambre, une salle de bain, un WC.

A l'étage : une chambre, un sauna, une salle d'eau avec WC, combles.

A l'extérieur : une terrasse, 2 garages et un jardin.

Le tout sur une parcelle de 500 m², en Zone UC avec une emprise au sol de 50 %.

1^{ère} offre possible : **160.000,00 €**

Réception des offres :

DU DIMANCHE 16 JUIN 2019 A 12H00 AU LUNDI 17 JUIN 2019 A 12H00

Pas des offres : 3000 €

Honoraires à la charge du vendeur

Visite des lieux : sur demande



SALLE DES VENTES EN LIGNE SUR : www.immobilier.notaires.fr



Maître Marc RIEU NOTAIRE

(Etude fondée en 1653)

3, Place La Pylaie 85350 ILE D'YEU

Tél. 02 51 58 35 41 - Fax : 02 51 58 41 27 - rieu-ile-yeu.notaires.fr

LOCATIONS SAISONNIERES

A LOUER SECTEUR PORT-JOINVILLE

Réf : **LOC S1**



Maison meublée de 72 m² pour 6 personnes, comprenant :

- Au rez-de-chaussée : une cuisine aménagée, un salon, une salle de bains avec W.C.,

- A l'étage : deux chambres avec lits doubles et une chambre avec deux lits superposés

- A l'extérieur : une courette

Tarifs de location : à partir de 850 € / semaine – Contacter l'étude pour plus de renseignements.

A LOUER SECTEUR KER CHAUVINEAU (JUIN-JUILLET)

Réf : **LOC H1**



Un maison d'habitation comprenant :
- Un salon avec cuisine ouverte, trois chambres, une salle d'eau, W.C., un

couloir,

- Extérieur : terrasse et jardin.

Capacité d'accueil : 4 adultes et 4 enfants. Tarif de location : 1 000 € / semaine

A LOUER SECTEUR CADOUERE

Réf : **LOC T1**

Tarifs de location : à partir de 1200 € - Contacter l'étude pour plus de renseignements.

Maison meublée de 6 personnes comprenant :

- Au rez-de-chaussée : une pièce de vie, une cuisine, une salle de douche, deux chambres, W.C.,

- A l'étage : une chambre avec salle de douche et W.C.,
- Extérieur : Jardin.

Sabias Immobilier



Transaction - Estimation - Conseil

EXCLUSIVITÉ

Opportunité à saisir

Au cœur du village de "Saint Sauveur",
Maison d'habitation (surface hab. 79 m²) :
RDC : salon/SAM, SDE, cuisine/SAM, WC ;
A l'étage : 2 CH, SDE avec WC ;
Deux abris de jardin et jardin constructible.
Le tout sur 456 m². DPE : En cours.
Prix : 339 900 €*
*Hon. inclus charge acquéreur : 3 % TTC
(Prix 330 000 € hors honoraires)
Réf : 519

EXCLUSIVITÉ

Vue sur les toits

Au cœur de "Port Joinville", venez découvrir
cette maison d'habitation (surface hab. 58 m²) :
RDC : Salon/SAM avec cuisine ouverte, SDE
avec WC ;
Sous-sol : 2 CH, SDE, WC ;
Cour intérieure, local technique et garage.
Le tout sur 61 m². DPE : En cours.
Prix : 279 450 €*
*Hon. inclus charge acquéreur : 3,5 % TTC
(Prix 270 000 € hors honoraires)
Réf : 480a

EXCLUSIVITÉ

Charme ancien

Prêt à poser ses valises au cœur de "Port
Joinville",
Une maison d'habitation restaurée
(surf. hab. 178 m²) comprenant :
Salon/SAM avec cuisine ouverte aménagée,
5 CH dont une à l'étage, 2 SDE, SDB, 3 WC ;
Remises et jardin.
Le tout sur 473 m². DPE : En cours.
Prix : 751 900 €*
*Hon. inclus charge acquéreur : 3 % TTC
(Prix 730 000 € hors honoraires)
Réf : 496

EXCLUSIVITÉ

Opportunité à saisir

Au cœur de "Port Joinville",
Venez découvrir cette maison d'habitation
(surface hab. 70 m²) :
RDC : une grande pièce d'atelier en pierre ;
A l'étage : salon, cuisine, CH, SDE avec WC.
Le tout sur environ 57 m². DPE : NS.
Prix : 207 000 €*
*Hon. inclus charge acquéreur : 3,5 % TTC
(Prix 200 000 € hors honoraires)
Réf : 488

EXCLUSIVITÉ

Idéal pied à terre ou investissement locatif

Au cœur de "Port Joinville", au calme,
un logement situé au RDC en parfait état
(surface hab. 33 m²) : Séjour, cuisine
ouverte aménagée, CH, SDE, WC ;
Abri à vélos et local technique. DPE : E.
*(Bien sûr, vous avez la copropriété sur une parcelle totale
de 218 m², 11 lots dans la copropriété dont 4 ap-
partements, aucune charge courante annuelle).*

EXCLUSIVITÉ

Idéal pied à terre ou 1er investissement

Au cœur de "Port Joinville",
Maison d'habitation (surface hab. 51 m²) :
- RDC : salon/SAM avec cuisine ouverte
aménagée, SDE avec WC.
- A l'étage : 2 CH, WC avec lavabo.
Le tout sur 36 m². DPE : En cours.
Prix : 207 000 €*
*Hon. inclus charge acquéreur : 3,5 % TTC
(Prix 200 000 € hors honoraires)
Réf : 466

EXCLUSIVITÉ

Opportunité à saisir

Au cœur de "Port Joinville",
Venez découvrir cette maison d'habitation
(surface hab. 68 m²) :
RDC : salon/SAM avec cuisine ouverte, arrière-
cuisine, SDE avec WC ;
Sous-sol : 2 CH, salle d'eau, WC ;
Cour intérieure, local technique et garage
avec galetas.
Le tout sur 74 m². DPE : En cours.
Prix : 339 900 €*
*Hon. inclus charge acquéreur : 3 % TTC
(Prix 330 000 € hors honoraires)
Réf : 480b

Proximité village Saint Sauveur

Et proche de la plage des Sapins,
Grande propriété bâtie (surface hab. 217 m²) :
1°) Salon/SAM, cuisine, arrière-cuisine, 3 CH,
galetas/mezzanine, SDE, WC ;
2°) Salon/SAM, cuisine, arrière-cuisine, 3 CH,
SDE, WC ;
3°) CH, SDE, WC, double garage, préau ;
4°) Terrain autour.
Le tout sur 2760 m². DPE : G.
Prix : 731 300 €*
*Hon. inclus charge acquéreur : 3 % TTC
(Prix 710 000 € hors honoraires)
Réf : 522

EXCLUSIVITÉ

Idéal 1er investissement

Au cœur de "Port Joinville",
Maison d'habitation à rafraîchir
(surface hab. 66 m²) :
Entrée/couloir, salon, SAM avec cuisine
ouverte, 3 CH dont une à l'étage, SDE, WC ; Cour.
Le tout sur 79 m². DPE : En cours.
Prix : 186 300 €*
*Hon. inclus charge acquéreur : 3,5 % TTC
(Prix 180 000 € hors honoraires)
Réf : 482

EXCLUSIVITÉ

Pour les passionnés de balades

A l'Ouest de l'île,
juste à poser ses valises pour cette propriété
située proche de la côte (surface
hab. 137 m²) :
Entrée, salon/SAM, cuisine am. et
éq., buanderie, 3 CH dont une à l'étage, CH
indépendante, SDB, SDE, WC ;
Patio, jardin et GGE indépendant.
Le tout sur environ 1212 m².
DPE : D.

Vue sur l'église

Au cœur de "Port Joinville", au centre des
commerces, venez découvrir cette maison
d'habitation offrant différentes possibilités
d'aménagements (surface hab. 106 m²) :
RDC : salon, cuisine, belle pièce atypique en
pierre ;
Au 1^{er} étage : CH avec SDE et WC ;
Au 2nd étage : CH.
Un toit-terrasse donnant sur les toits et
ensoleillé de 35 m².
Le tout sur 55 m². DPE : En cours.
Prix : 360 500 €*
*Hon. inclus charge acquéreur : 3 % TTC
(Prix 350 000 € hors honoraires)
Réf : 276

Proximité mer

Proche de la plage des "Vieilles" au calme,
Maison d'habitation (surface hab. 72 m²) :
Salon/SAM, cuisine avec galetas, 2 CH,
SDE avec WC, pièce bureau ;
Garage et jardin constructible.
Le tout sur 2420 m². DPE : NS.
Prix : 494 400 €*
*Hon. inclus charge acquéreur : 3 % TTC
(Prix 480 000 € hors honoraires)
Réf : 500

Laëtitia et Anne-Laure sont heureuses de vous accueillir à l'agence située au
11 rue Calypso (à côté de la boulangerie Au Feu de d'Yeu)

Tél. 02 51 59 09 05 / 06 12 16 68 95 - mail : sabiasimmobilier@gmail.com
Site de l'agence : www.sabias-immo-yeu.fr

Sabias Immobilier



Transaction - Estimation - Conseil

Au cœur de "Port Joinville"

Proche des commerces,
Maison d'habitation à rafraîchir
(surface hab. 59 m²) :
SAM, cuisine, 2 CH, SDE, WC ;
Remise, cour et jardin.
Le tout sur 200 m². DPE : F.
Prix : 279 450 €*
*Hon. inclus charge acquéreur : 3,5 % TTC
(Prix 270 000 € hors honoraires)
Réf : 478

Prix intéressant

Proche de "Port Joinville", un terrain
constructible d'une superficie de 400 m².
Emprise au sol de 70 %.
Tout à l'égout à proximité.
Possibilité d'acquérir une superficie infé-
rieure ou supérieure à 400 m².
Prix : 83 120 €*
*Honoraires inclus charge acquéreur : 3,9 %
TTC (Prix 80 000 € hors honoraires)
Réf : 19

Vue sur l'église

Opportunité à saisir au cœur du village de
"Saint Sauveur",
Venez découvrir cette maison d'habitation
entièrement restaurée (surface hab. 59 m²) :
Salon, mezzanine, cuisine, SDE avec WC,
pièce de rangement, CH à l'étage.
Le tout sur 64 m². DPE : F.
Prix : 238 050 €*
*Hon. inclus charge acquéreur : 3,5 % TTC
(Prix 230 000 € hors honoraires)
Réf : 499

Jouxtant la plage des Vieilles

Grand potentiel pour cette propriété bâtie
avec vue sur une des plus belles plages de l'île
(surface hab. 219 m²) comprenant :
- RDJ : appartement comprenant cuisine
ouverte avec salon/SAM, CH, SDB, WC ;
- RDJ : GGE, deux caves, WC, buanderie et
pièce ;
- RDC : maison d'habitation comprenant
salon/SAM avec cheminée en pierre, cuisine,
4 CH dont une avec cabinet de toilette, SDE,
SDB, WC ; salon ouvert à l'étage avec balcon/
terrasse vue mer ;
- Jardin autour.
Le tout sur 1121 m². DPE : D.
Prix : 1 230 850 €*
*Hon. inclus charge acquéreur : 3 % TTC
(Prix 1 195 000 € hors honoraires)
Réf : 326

Belle parcelle

A "Port Joinville",
Un terrain constructible au fond de son
passage privé d'une superficie de 869 m².
Emprise au sol de 70 %.
Tout à l'égout à proximité.
Prix : 155 250 €*
*Hon. inclus charge acquéreur : 3,5 % TTC
(Prix 150 000 € hors honoraires)
Réf : 133

Proximité du Port

A l'entrée du village de "Ker Pierre Borny",
Propriété bâtie récente (surface hab. 112 m²) :
Maison d'habitation comprenant :
RDC : salon/SAM avec cuisine am. et éq.,
2 CH, SDE avec douche, WC, cellier ;
A l'étage : CH avec SDE et WC ;
Annexe indépendante : GGE, bureau/CH avec SDE ;
Terrasse et jardin autour.
Le tout sur 628 m². DPE : D.
Prix : 427 450 €*
*Hon. inclus charge acquéreur : 3 % TTC
(Prix 415 000 € hors honoraires)
Réf : 504

A quelques pas de la plage

Calme à l'Est de l'île, Propriété d'architecte
(surface hab. 233 m²) comprenant :
- Maison d'habitation : RDC : entrée, salon/
SAM, cuisine, 3 CH, 2 SDB dont une avec WC,
SDE avec WC, WC ;
A l'étage : CH ;
Annexe : SAM avec cuisine, CH avec SDE, WC ;
Chaufferie, GGE, terrasse en pierre, piscine
chauffée et terrain constructible.
Le tout sur 4032 m². DPE : En cours.
Prix : 1 699 500 €*
*Hon. inclus charge acquéreur : 3 % TTC
(Prix 1 650 000 € hors honoraires)
Réf : 440

En pleine nature

Proche du village de "Saint Sauveur",
en limite de zone naturelle, propriété
bâtie (surface hab. 100 m²) comprenant :
1°) Maison d'habitation : salon/SAM avec
cuisine ouverte aménagée, buanderie,
3 CH, SDE, WC ;
2°) Annexe : CH, SDE avec WC ;
3°) GGE, terrasse et jardin constructible.
Le tout sur 1557 m². DPE : E.
Prix : 679 800 €*
*Hon. inclus charge acquéreur : 3 % TTC
(Prix 660 000 € hors honoraires)
Réf : 479

Proche côte sauvage

Dans le hameau de "Ker Chauvineau",
Terrain constructible, au fond de son passage
privé, d'une superficie de 413 m².
Emprise au sol de 50 %.
Tout à l'égout à proximité.
Prix : 98 700 €*
*Hon. inclus charge acquéreur : 3,9 % TTC
(Prix 95 000 € hors honoraires)

Grand potentiel

Au cœur de Port Joinville
Vous serez propriétaire d'un immeuble à usage
commercial professionnel, habitation d'une
superficie de 270 m² sur deux niveaux. DPE : E

Proche côte sauvage

Dans le village de "Ker Chauvineau",
Maison d'habitation (surface hab. 98 m²) :
Salon/SAM avec cuisine américaine, 2
CH, SDE avec WC, SDB, WC, buanderie,
CH à l'étage ;
Abri à vélo et jardin.
Le tout sur 395 m². DPE : G.
Prix : 299 190 €*
*Hon. inclus charge acquéreur : 3,5 % TTC
(Prix 289 074 € hors honoraires)
Réf : 94

Maison du 16^{ème} siècle

Pour les passionnés de pierre,
Venez découvrir cette propriété bâtie
(surface hab. 74 m²) comprenant :
- RDC : entrée, salon, SAM/cuisine, SDE, WC ;
- A l'étage : 2 CH dont une en mezzanine ;
Patio donnant sur sa cour en pierre,
Escalier extérieur jouxtant la ruelle.
Le tout sur 92 m². DPE : En cours
Prix : 360 500 €*
*Hon. inclus charge acquéreur : 3 % TTC
(Prix 350 000 € hors honoraires)
Réf : 333

Idéal pied à terre

Sortie de "Port Joinville", proche de la mer,
Maison d'habitation (surface hab. 27 m²) :
Pièce de vie avec coin, cuisine, CH, SDB avec
WC ; Petit jardin clos.
DPE : En cours.
Prix : 115 920 €*
*Hon. inclus charge acquéreur : 3,5 % TTC
(Prix 112 000 € hors honoraires)
(Bien situé dans un ensemble immobilier sur une
parcelle totale de 9 785 m² comprenant 24 lots).
Réf : 416

Laëtitia et Anne-Laure sont heureuses de vous accueillir à l'agence située au
11 rue Calypso (à côté de la boulangerie Au Feu de d'Yeux)

Tél. 02 51 59 09 05 / 06 12 16 68 95 - mail : sabiasimmobilier@gmail.com
Site de l'agence : www.sabias-immo-yeu.fr



Faire plus pour votre bien

Vous souhaitez vendre votre bien, je vous propose un accompagnement personnalisé de l'estimation initiale à sa juste valeur jusqu'à la signature de l'acte authentique.

Mes engagements :

Une large diffusion sur les sites immobiliers professionnels

Mon expertise du marché de l'immobilier à l'île d'Yeu

Une visibilité optimale de votre bien auprès des acquéreurs potentiels



Francine HAUPERT

Conseillère en Immobilier à l'île d'Yeu

07 60 75 86 14

Site web : francine.haupter.capifrance.fr

Mail : francine.haupter@capifrance.fr



***Vendre en viager
c'est profiter de sa retraite
en toute tranquillité***

Je suis aussi votre experte en viager,
n'hésitez pas à me contacter pour une étude gratuite et
personnalisée réalisée en toute confidentialité.

Francine **HAUPERT**



Aude BENETEAU

06 78 89 33 55



a.beneteau@proprietes-privees.com

Voici ma sélection

N°198 792

KER CHAUVINEAU

Terrain à bâtir de 413 m² avec une emprise au sol de 50%.

100 990€ FAI

N°184 851

PORT JOINVILLE

Au cœur du port et de ses commerces, remise avec mezzanine à aménager.

DPE: NS

105 990€ FAI

N°153 207

KER DOUCET

Au calme, maison familiale composée d'une pièce de vie, une cuisine, quatre chambres, une salle de bain, une salle d'eau avec WC, un WC et une buanderie. Jardin clos.

DPE: D

353 500€ FAI

N°197 606

SAINT SAUVEUR

Au calme, maison joliment rénovée composée d'une lumineuse pièce de vie avec cuisine équipée, une salle d'eau avec WC, une chambre avec terrasse, un WC et à l'étage, deux chambres. Un patio avec cuisine d'été et une belle terrasse pouvant accueillir petits et grands.

398 500€ FAI

N°186 897

SAINT SAUVEUR

Beau potentiel pour cette maison composée d'une belle pièce de vie avec cuisine, trois chambres, une salle de bain, un WC et un garage. Jardin clos. Annexe indépendante composée d'une pièce de vie, une chambre, une salle d'eau, un WC et une terrasse.

DPE: F

421 000€ FAI

N°186 214

PORT JOINVILLE

Authentique maison en pierre composée d'une pièce de vie avec cheminée, une cuisine, une buanderie. A l'étage une grande chambre, une salle d'eau, un WC, deux chambres. Un jardin clos de murs et un atelier pouvant être aménagé. Coup de cœur assuré.

DPE: En cours

N°186 914

COTE OUEST

A deux pas de la zone naturelle, agréable maison composée d'une belle pièce de vie avec cuisine, deux chambres, une salle de bain et un WC. A l'étage, une chambre parentale avec salle d'eau WC. Indépendant un garage et un bureau. Belle exposition.

DPE: D

430 000€ FAI

N°173 184

KER CHALON PLAGE

Jolie maison en très bon état, composée d'une pièce de vie avec cheminée, une cuisine, une buanderie, une chambre avec salle d'eau et un WC. A l'étage, deux chambres et une salle d'eau avec WC. Belle terrasse ensoleillée avec un jardin clos.

DPE: NS

457 500€ FAI

N°173 183

PORT JOINVILLE

En front de port, murs commerciaux de 150m² en rez de chaussée.

DPE: Non requis

467 900€ FAI

N°194 785

PORT JOINVILLE

COMMERCE

Très bel emplacement pour toute activité commerciale. Au RDC une grande pièce avec placard et cave et au premier étage une grande pièce. L'ensemble bénéficiant d'un appartement composé d'une cuisine, deux chambres et une salle d'eau.

DPE: En cours

550 000€ FAI

N°189 299

PORT JOINVILLE

Au calme d'une impasse, maison constituée de quatre logements indépendants. Chacun est composé d'une pièce de vie avec cuisine équipée, une chambre, une salle d'eau et un WC. L'ensemble bénéficie d'une belle terrasse. Beau projet en perspective.

DPE: B

640 000€ FAI

N° 178 666

EXCUSIVITE

PORT JOINVILLE

Proche port, beau potentiel pour cette maison composée d'une pièce de vie, une cuisine, une chambre, un bureau, salle d'eau et WC. A l'étage, deux belles chambres, un dressing et une salle de bain avec WC. Attenant, un appartement composé d'une pièce de vie, un coin cuisine, une chambre et une salle d'eau avec WC. Beau garage de 45m². L'ensemble sur un jardin clos à aménager.

DPE: E

N°170 485

PROCHE ZONE NATURELLE

Au calme, bel ensemble composé d'une maison principale avec pièce de vie, une cuisine, une salle d'eau, deux chambres, un WC. Attenant une annexe composée d'un coin vie avec cuisine, deux chambres, une salle d'eau, un WC. Indépendante, une belle annexe composée d'une pièce de vie avec cuisine, deux chambres, une salle d'eau, un WC. Au calme un studio avec coin vie, une salle d'eau, un WC. Un garage. Le jardin ensoleillé toute la journée et joliment arboré.

DPE: E

725 000€ FAI

N°184 332

SAINT SAUVEUR

A deux pas du village de Saint Sauveur, ensemble de deux maisons composé d'une première partie avec pièce de vie, une cuisine, 3 chambres, une mezzanine, une salle d'eau, un wc, une buanderie. La seconde partie composée d'un pièce de vie avec cheminée, une cuisine, une salle d'eau, 3 chambres, une salle d'eau, un wc, une cuisine. Indépendant, un double garage, un studio annexe, un patio. Le tout sur une belle parcelle arborée et ensoleillée toute la journée.

DPE: G

735 000€ FAI

N°181 627

LES SAPINS

A deux pas des plages et des activités, maison familiale composée d'une belle pièce de vie avec cheminée, un coin bibliothèque, une salle à manger, une cuisine et une buanderie. Dans la partie nuit, une chambre avec salle d'eau, une chambre double dortoir et une troisième chambre avec salle d'eau. Un WC et un coin douche. A l'étage, belle chambre composée d'un petit salon, une partie nuit avec salle d'eau et WC. Beau jardin de 1900 m² constructible pour de beaux projets en perspective. Indépendants, garage et divers appentis et rangements.

DPE: F

778 000€ FAI



ONLY YOU
Profitez d'une
VISIBILITÉ MAXIMALE

Du 1er au 30 avril 2019

0 805 13 00 17 Service à votre écoute

www.proprietes-privees.com



**Proprietes-
privees.com**

07 88 93 68 37

david.augereau@megagence.com

DAVID AUGEREAU

Consultant Immobilier indépendant à L'île d'Yeu

megagence

Village de Ker Chauvineau

Maison d'habitation à rafraichir, composée d'une pièce de vie avec une cheminée - cuisine, deux chambres, une salle d'eau avec wc. Une partie ancienne comprenant une cuisine, une chambre à l'étage, une salle de bain, un wc.

Côté extérieur : une buanderie, un abri à vélo, un puits

le tout sur une parcelle de 395 m²

Zone UP, emprise au sol de 90 %

Prix de vente honoraires d'agence inclus : 299 900 €

Prix de vente hors hon. d'agence : 289 074 €
Honoraires : 3.75 % TTC, charge acquéreur

Réf. 48504

Charmante maison de village

Coup de cœur pour cette maison authentique, très bien entretenue située dans le village de Ker pierre Borny. Composée d'un salon avec cheminée, d'une cuisine, deux chambres dont une avec salle d'eau/wc. Une seconde salle d'eau et un WC.

Côté extérieur : une cour principale en pierre et un jardinet sur une deuxième entrée.

Prix de vente honoraires d'agence inclus : 312 500 €

Prix de vente hors hon. d'agence : 300 000 €
Honoraires : 4.17 % TTC, charge acquéreur

Réf. 56503

Maison de village - Ker Chauvineau

Maison en pierre dans le village de Ker Chauvineau composée d'une pièce de vie avec mezzanine, une cuisine avec galetia, une salle d'eau, un wc.

Un jardin clos en pierre de pays.

Le tout sur une parcelle de 172 m².

Projet d'extension possible avec une emprise au sol de 90 %, zone UP.

Prix de vente honoraires d'agence inclus : 208 500 €

Prix de vente hors hon. d'agence : 200 000 €
Honoraires : 4.25 % TTC, charge acquéreur

Réf. 53369

A découvrir, propriété entre Saint Sauveur et La croix, environnement agréable et prisé

Entre Saint Sauveur et la Croix, environnement agréable et prisé de l'île.

Sur une très belle parcelle de 2 724 m², propriété de 144 m² habitables composée d'une entrée, une grande pièce de vie avec cheminée (40m²), une cuisine, deux chambres, une salle de bain, un wc.

A l'étage, deux belles chambres, une grande salle de bain, une mezzanine avec un accès escalier extérieur.

Un garage attenant de 22 m².

Beau potentiel et possibilité d'extension pour cette parcelle de 2724m², située en zone Uha avec emprise au sol de 25 %

Prix de vente honoraires d'agence inclus : 610 000 €

Prix de vente hors hon. d'agence : 590 000 €
Honoraires : 3.39 % TTC, charge acquéreur

Réf. 60687

Au coeur de Port Joinville,

Dans le coeur de Port Joinville, charmante maison d'habitation composée au rez de chaussée d'une cuisine, un salon, une belle pièce toute en mur de pierre offrant différentes possibilités d'aménagements.

Au 1er étage, une chambre, une salle d'eau-wc.

Au 2ème étage, une chambre donnant sur un beau toit-terrasse de 35 m² très bien exposé, avec une vue imprenable sur les toits du Port.

Prix de vente honoraires d'agence inclus : 361 000 €

Prix de vente hors hon. d'agence : 350 000 €
Honoraires : 3.14 % TTC, charge acquéreur

Réf. 60450

Beau potentiel et grand jardin en plein coeur de Port Joinville.

Dans Port Joinville, au calme, grand jardin, beau potentiel pour cette maison entretenue.

Composée d'une grande pièce de vie de 59 m², salon salle à manger-véranda, une cuisine aménagée et équipée, trois chambres, salle d'eau, wc.

Deux garages d'une superficie de 120 m² plus galetia, un atelier, une cave.

Un patio, terrasses, piscine, puits avec système d'arrosage.

Le plus : Deux accès à la propriété Aménagement et extension possible

Le tout sur 1170 m² en Zone Ua.

Prix de vente honoraires d'agence inclus : 569 950 €

Prix de vente hors hon. d'agence : 550 000 €
Honoraires : 3.63 % TTC, charge acquéreur

Réf. 55421

Maison récente, proche mer et Port Joinville.

Composée d'une grande pièce de vie avec cuisine aménagée et équipée de 58 m², un cellier, une salle de bain et douche, un wc, trois

chambres dont une suite parentale avec salle d'eau-wc à l'étage.

Une annexe indépendante composée d'un garage aménageable, un bureau-chambre avec salle d'eau.

Chauffage au sol, terrasse.

Parcelle de 628 m² en zone UC, emprise au sol de 50 %.

Prix de vente honoraires d'agence inclus : 429 000 €

Prix de vente hors hon. d'agence : 415 000 €
Honoraires : 3.37 % TTC, charge acquéreur

Réf. 55120

A saisir, maison rénovée.

Secteur Ker Doucet, maison mitoyenne entièrement rénovée de 60 m² habitables, composée d'une cuisine, un salon, deux chambres dont une en mezzanine, une salle d'eau-wc.

Côté extérieur, deux jardins donnant à l'avant et à l'arrière de la maison.

Terrain d'environ 200 m².

Desservie et raccordée au tout à l'égout.

Extension possible, emprise au sol de 70 % zone UB.

Prix de vente honoraires d'agence inclus : 249 500 €

Prix de vente hors hon. d'agence : 240 000 €
Honoraires : 3.96 % TTC, charge acquéreur

Réf. 54606

Au calme, à saisir terrain Port Joinville.

Au coeur de Port Joinville, à saisir terrain constructible d'une superficie de 459 m².

Proximité des commerces et plage de la Borgne.

Zone Ua, emprise au sol 100 %.

Quartier desservi par le tout à l'égout.

Prix de vente honoraires d'agence inclus : 168 300 €

Prix de vente hors hon. d'agence : 160 000 €
Honoraires : 5.19 % TTC, charge acquéreur.

Réf. 50978

Secteur calme, terrain constructible

Au calme, belle parcelle constructible de 906 m².

Sortie de Port de Port Joinville direction le centre de l'île.

Zone UB, emprise au sol de 70 %

Prix de vente honoraires d'agence inclus : 187 500 €

Prix de vente hors hon. d'agence : 180 000 €
Honoraires : 4.17 % TTC, charge acquéreur.

Réf. 59049

VENEZ DÉCOUVRIR D'AUTRES BIENS SUR LE SITE

www.megagence.com/votre-consultant/david-augereau/1639

david.augereau@megagence.com



Conseil municipal du 26 mars

Contrôle des poids-lourds

En 1^{ère} partie du conseil municipal du 26 mars, le maire Bruno Noury a annoncé la mise en place d'une convention d'occupation domaniale entre la société DEKRA Auto Bilan France et la commune. Les contrôles de véhicules poids lourds doivent être effectués dans un local adapté appartenant à l'opérateur ou loué par celui-ci. Or la société DEKRA Auto Bilan France ne dispose pas d'un tel local à l'île d'Yeu. À compter du 1^{er} avril 2019, la commune de l'île d'Yeu, lui met ponctuellement à disposition une partie des locaux de l'ancien centre technique municipal situé rue des Corsaires.

Exploitation du snack du camping municipal

Suite à l'appel d'offre pour la délégation de service public concernant l'exploitation du snack du camping municipal, la commune avait reçue 3 candidatures. « Elles étaient toutes les 3 intéressantes, mais nous avons finalement opté pour la proposition de José Martin, car c'est celle qui correspondait le plus à nos attentes » précisait Michel Charuau adjoint en charge du développement économique. Ce choix a été validé par le conseil municipal.

Un exercice 2018 excédentaire

La 2^e partie du conseil municipal du 26 mars a été consacrée à la validation des comptes de la commune pour 2018, ainsi que du budget primitif 2019.

En 2018 au niveau du budget principal (hors assainissement, ordures ménagères, zone artisanale, camping, maison funéraire, dépôt d'hydrocarbures, lotissements, transport public et camping), l'exercice s'est soldé par un excédent de 2,1 M€ en fonctionnement et 2 M€ en investissement, sachant que 2,7 M€ de dépenses d'investissement et un emprunt de 1 M€ ont été reportés en 2019.

En matière de fonctionnement, les dépenses pour 2018 ont totalisé 10,9 M€ (+ 2 % vs 2017), dont 4,5 M€ (- 0,2 %) de charges de personnel. Les recettes de fonctionnement ont diminué de 1,1 % à 13 M€, dont 7,7 M€ (+ 0,7 %) pour les recettes fiscales. « Depuis plusieurs années les taux des taxes locales sont restés stables. L'augmentation des recettes est



Les travaux du front de port se poursuivent

liée à la revalorisation des bases utilisées par l'État pour le calcul des taxes, ainsi qu'aux nouvelles constructions » rappelait le maire Bruno Noury. « Il ne faut pas oublier que le taux de la taxe d'habitation a doublé en 20 ans (NDLR il est passé de 12,43 % en 2000 à 25,35 % en 2016) » a précisé Sébastien Chauvet, élu de l'opposition. Le montant des subventions s'est élevé à 3,3 M€ (+ 5,8% vs 2017). Il inclut la dotation d'insularité de 1,1 M€ dont bénéficie désormais chaque année l'île d'Yeu, au même titre que toutes les îles du Ponant.

En matière d'investissements les dépenses réelles en 2018 ont représenté 4,9 M€ (pour 3,8 M€ en 2017). La commune a remboursé 1,1 M€ de capital d'emprunt, ce qui porte à 8,2 M€ le montant résiduel dû à fin 2018. Les opérations d'équipement se sont montées à 2,9 M€, dont 0,7 M€ pour des acquisitions foncières et immobilières, 0,6 M€ pour les travaux de voirie, 0,5 M€ concernant les bâtiments communaux et 0,3 M€ pour des véhicules et du matériel. **Les recettes d'investissement ont été de 6,9 M€ (pour 4,3 M€ en 2017),** dont 2,5 M€ d'excédent de l'année 2017, 1,4 M€ de subventions d'investissement, ainsi que 0,9 M€ de taxe d'aménagement et de fonds de compensation pour la TVA (FCTVA).

Un budget 2019 ambitieux

Dans le cadre du budget principal, pour 2019 la municipalité prévoit d'investir 16 M€. Les principaux investissements concernent le centre technique municipal (3,4 M€), les bâtiments communaux (2,8 M€) parmi lesquels la mairie, le front de port (1,7 M€), les travaux de voirie (1,6 M€) dont la rue Georges Clemenceau, le matériel et mobilier (1 M€), l'équipement culturel du Petit Chiron (0,8 M€) et le foncier bâti ou non (0,7 M€). Pour contribuer à financer ces investissements, la municipalité envisage d'emprunter 4,3 M€, de réaliser des cessions immobilières et foncières à hauteur de 2,2 M€ (ce montant inclut la vente du presbytère) et elle estime à 2,4 M€ les subventions et autres participations (remboursement des opérations réalisées dans le cadre d'un projet urbain partenarial PUP).

Concernant les budgets annexes de la commune, les décisions les plus importantes pour 2019 concernent l'assainissement, la zone artisanale, le transport public et le camping. En matière d'assainissement, la municipalité prévoit d'investir 432 000 € dans un gazéifieur. « Nous avons un problème d'odeurs au niveau de la station d'épuration, car le processus de séchage solaire sous serre des boues nécessite près d'un an » indiquait le maire Bruno Noury. La chaleur générée par le gazéifieur doit permettre de raccourcir consi-

dérablement le temps de séchage des boues. Par ailleurs cet équipement produira de l'électricité permettant de couvrir près de la moitié de la consommation de la station d'épuration.

Pour la zone artisanale, la municipalité va investir 1,5 M€ dans la réalisation du merlon destiné à isoler la ZA des habitations. Pour financer cet investissement et équilibrer le budget de la ZA qui est en déficit de 1,6 M€ à fin 2018, la municipalité va emprunter 2,89 M€ en 2019.

En matière de transport public, la commune doit poursuivre le renouvellement de la flotte de bus. En 2019 des investissements sont prévus à hauteur de 221 404,10 €, qui seront financés au moyen d'un emprunt de 211 000 €.

Pour le camping, une étude financière va être réalisée afin d'évaluer plusieurs scénarios d'investissement. « **Malgré le développement de nouveaux services (ventes billets de bateaux...) les recettes futures ne suffiront pas à amortir les investissements réalisés. Nous devons réfléchir à investir dans des chalets, qui génèrent davantage de recettes et correspondent à une nouvelle tendance en matière de camping** » observait Michel Charuau. En attendant, l'achat d'un équipement d'hébergement insolite est prévu en 2019 pour un montant de 21 400 €. Par ailleurs un emprunt de 61 178,52 € va être contracté pour contribuer à équilibrer le budget.

Viviane Klemm

AGENCE DE L'ILE

VENTE · —  · —  · — ESTIMATION

Tél. 02 51 58 37 45 - www.agencedelile.com

AVIS DE RECHERCHE

MAISON OU TERRAIN VUE MER

Ou GRANDE MAISON AU CALME



Sophie et Vanessa

Vous accueillent du lundi au samedi

7, rue Gabriel Guist'hau 85350 ILE D'YEU

la gazette
annonces
Journal Gratuit

2, place de la Norvège 85350 Ile d'Yeu

Année de création : 1997

N° Siret : 412 211 484 00016

Directeur de publication : Stéphane GUERINEAU

Tél. 02 51 59 46 00

Les annonceurs et auteurs d'articles sont seuls responsables de leurs textes.

Votre Agence:



16 rue de la république

85350 Ile d'Yeu

02.51.58.48.48

oya.immobilier@yourmail.fr

www.oya-immobilier.fr

Vente-Estimations-Conseils

Ouvert du lundi au vendredi
de 9h à 12h30 et de 14h30 à 18h00
Le samedi sur rendez-vous

ANNUAIRE

Numéros utiles :

Mairie : 02.51.59.45.45

Office du Tourisme : 02.51.58.32.58

Numéros d'urgences

Cabinet médical : 02.51.59.39.00

Urgence du soir et week-end : 02.51.44.55.66

Urgence vitale : 15 (SAMU)

Gendarmerie : 17

Pompiers : 18 ou 112

Crossa Etel : 02.97.55.35.35 ou 196

Sémaphore : 02.51.58.31.01

Conseil municipal du 16 avril

Motion contre la diminution des horaires d'ouverture de la Poste

La Poste a annoncé une réduction des horaires d'ouverture de l'agence de l'île d'Yeu à compter du 1^{er} juin : ouverture le matin à 9 h 30 du lundi au samedi et l'après-midi à 14 h 30 au lieu de 14 h du lundi au vendredi. Cette annonce suscite beaucoup d'inquiétude dans la population, qui craint que ce ne soit qu'une première étape menant à terme à la fermeture du bureau de Poste, comme cela arrive de plus en plus souvent dans de nombreuses petites communes. « **Tout le monde à la Direction de la Poste semble oublier qu'en période estivale la population islaïse atteint 25 000 à 30 000 habitants** » s'insurgent les clients de la Poste. Depuis plusieurs semaines une pétition circule d'ailleurs dans les commerces et reçoit beaucoup de signatures (le décompte sera connu d'ici peu). Tout aussi inquiet, lors de sa séance du 16 avril, le conseil municipal a signé une motion par laquelle il « **affirme son opposition à la restructuration telle qu'elle est envisagée, car elle va à l'encontre d'un service de proximité de qualité** ». Celle-ci sera transmise à la Direction Régionale de la Poste. À suivre...

Emprunt et ligne de trésorerie

Comme prévu dans le cadre du budget principal 2019, la commune va souscrire un emprunt de 3 330 000 € sur 20 ans auprès du Crédit Agricole Atlantique.

Par ailleurs, une ligne de trésorerie de 1 000 000 € destinée à la Régie du Services de collecte des ordures ménagères va être mise en place pour une durée de 6 mois auprès de la Banque Postale. Cette ligne de crédit est destinée à combler provisoirement le manque de trésorerie de la Régie, qui n'a été créée qu'en janvier 2019 et n'a enregistré aucune recette jusqu'ici, puisque les premières facturations liées à la redevance inci-

tative n'auront lieu qu'à l'issue du 1^{er} semestre 2019.

Transactions foncières

Dans le cadre de sa politique de développement de l'agriculture, la commune s'est associée à la SAFER qui préempte les parcelles agricoles mises en vente par les propriétaires fonciers de l'île d'Yeu, avant de les rétrocéder à la commune. Celle-ci va racheter à la SAFER 4 parcelles situées au Caillou blanc d'une surface totale de 4 015 m², pour un montant de 6113,61 € tous frais inclus.

Par ailleurs, la commune va céder une parcelle de 553 m² située le long de la rue des Beurruans pour un montant 94 010 € TTC net vendeur. Enfin, les élus ont donné leur accord pour que la commune échange avec le Département 22 627 m² de terres situées en zone Espaces Naturels Sensibles.

Économie circulaire, réduction des déchets et préservation des ressources

En lien avec le programme « Territoire Zéro Déchet Zéro Gaspillage » piloté par Trivalis, la commune a créé un poste de chargé de mission dédié pour lequel elle a bénéficié du soutien de l'ADEME. Les actions initiées dans le cadre de ce programme combinées à la mise en place de la redevance incitative pour les déchets se sont traduites par une baisse de 31 % des ordures ménagères résiduelles et 11 % de l'ensemble des déchets ménagers en 3 ans. Dans le but de poursuivre sa démarche en faveur d'une économie circulaire, de la réduction des déchets et de la préservation des ressources, la commune va solliciter une nouvelle fois l'ADEME afin de pouvoir reconduire durant 3 ans le poste déjà existant. Le coût de cette opération est estimé à 129 850 pour la période de 3 ans, dont 27 850 € resteraient à la charge de la commune.



La réduction des horaires d'ouverture de la Poste inquiète les usagers

Natura 2000

La commune s'est engagée à assurer en régie la mise en œuvre du document d'objectifs (DOCOB) Natura 2000. Comme elle l'a déjà fait à 2 reprises, elle va créer ½ poste d'animateur et 2 postes saisonniers de protecteurs de l'environnement pour la période du 1^{er} février 2019 au 31 janvier 2021. Pour contribuer au financement de cette mission elle va solliciter des aides de la part de l'État, de l'Europe et d'autres organismes financeurs pour un montant maximal de 71 578,87 € TTC.

Aide aux associations

Par ailleurs, la commune va accorder une subvention de 500 € à l'association de Pétanque Islaïse, dont plusieurs équipes sont amenées à se déplacer sur le continent pour participer à des championnats. La subvention est destinée à contribuer aux frais de déplacement.

Viviane Klemm

Émilie Roy - architecte

Maisons et rénovations à l'île d'Yeu
www.emroy-architecte.com
06 71 00 77 77 • cohroy@wanadoo.fr



FLORIAN MAISTRELLO
ARCHITECTE
Architecture et Maitrise d'oeuvre sur l'île d'Yeu
contact@florianmaistrello.fr 07.60.45.45.03
www.florianmaistrello.fr



imago Diagnostics
Immobiliers

CERTIFIÉ Bureau Veritas • Tarif compétitif • Rapports sous 24H

02 51 39 85 48

PRÉSENT SUR L'ÎLE
DEPUIS 2003

e-mail : contact@imago-diag.com • site : www.imagodiag.com

BUREAU DE CONTRÔLE AGREE COFRAC

INSPECTION PERIODIQUE

- Electricité

- Gaz

- Engin de levage

Hôtel

Camping

Usine

Etc ...

LA ROCHE-SUR-YON
TÉL. 02 51 37 27 30
LA ROCHELLE
TÉL. 05 46 27 14 97
OLONNE-SUR-MER
TÉL. 02 51 23 85 52
MARANS
TÉL. 05 46 27 14 97
L'ÎLE-D'YEU
TÉL. 02 51 37 50 07

GÉOUEST
DES EXPERTS POUR DES CONSEILS SUR MESURE

INGÉNIERIE
GÉOMÈTRE-EXPERT
TOPOGRAPHIE

www.geouest.fr

Fin des travaux de la rue Georges Clemenceau

Pour marquer l'achèvement des 7 mois de travaux d'aménagement de la rue Georges, le maire Bruno Noury a invité les riverains à se retrouver le 18 avril pour partager le verre de l'amitié avec les représentants des entreprises en charge des travaux, les élus et Pascal Girard, le responsable du service voirie à la mairie. « **Nous tenons à vous remercier pour votre collaboration durant ces mois de travaux. Nous avons commencé à travailler sur ce projet il y a plusieurs années, notamment lorsque nous avons enfoui les lignes en amont de la rue Clemenceau. Les travaux se sont avérés assez complexes au niveau de l'entrée du cimetière, car nous souhaitons conserver les platanes pour laisser un peu d'espace entre l'entrée du cimetière et la route. C'est aussi pour cette raison que nous avons décidé d'ajouter une petite entrée à côté des pompes funèbres** » déclarait le maire.

L'objectif de ce chantier d'aménagement visait à remettre à niveau les réseaux et à améliorer la sécurité de cette portion de route située entre le rond-point de la Croix de Mission et celui des Sicardières. Il s'agit de l'un des axes les plus fréquentés par les camions et les bus. « **Nous avons dû pousser les murs pour avoir une voie suffi-**

samment large. Nous avons choisi d'avoir un trottoir (côté gendarmerie) où les piétons puissent cheminer en toute sécurité ». De fait, l'autre trottoir est beaucoup plus étroit, mais il reste néanmoins praticable. Le coût total de cet important chantier s'est élevé 700 00 €, soit 100 000 € de plus que ce qui est consacré en moyenne chaque année pour l'entretien de la voirie. « **Il reste encore quelques reprises à faire dans les prochains jours. Et avant la fin de l'année il nous faudra encore étancher un bout d'assainissement par chemisage, ce qui n'abîmera pas la chaussée** ». Les riverains se sont montrés plutôt satisfaits du résultat. Certains regrettent toutefois, qu'au niveau du rond-point des Sicardières rien n'ait été prévu pour ralentir les véhicules arrivant de la Marèche ou de Ker Pissot, car beaucoup d'entre eux ont tendance à prendre le rond-point sans marquer le cédez-le-passage, quitte à couper la priorité aux véhicules déjà engagés. Le maire a promis de réfléchir au problème.

Viviane Klemm



La chaussée a été élargie et la visibilité depuis la rue de la Grouille a été amélioré




Bruno Noury a remercié les riverains pour leur collaboration



www.yeu-surveillances.com
INTERFACE : PROPRIETAIRES / LOCATAIRES
*accueils, remises des clés, états des lieux,
 livraisons, travaux...ouverture, fermeture,
 gardiennage, réception des alarmes ...*
YS Tous services à la carte **Tél. 06 60 11 66 50**



AFFICHEZ-VOUS
 - Marquage adhésif sur tous véhicules
 - Enseignes non électrifiées-PVC-Aluminium
NAUTISME
 - Covering total ou partiel de coque
 - Bandes de flottaison, déco tte marque
 Olivier Penard : 06-98-41-85-66 - o.penard@covering-solutions.com



**Dépannage, Formation,
 Assistance Informatique**
06-21-57-05-83
 Aloha PC (Alexandre)
 Intervient dans les plus brefs délais!
 50% déductibles de vos impôts sur les revenus
 services à la personne



06 32 24 07 31
allbox44@gmail.com
 44680 SAINTE PAZANNE

Nantes — Sainte — Fromentine

20 ans d'expérience

LOCATION
Garde-meubles

A partir de **29€**ttc par mois

www.all-box-location44.com
ACCES 24H/24 - 7J/7

Retrouvez La Gazette Annonces sur internet
www.gazette-iledyeu.fr

Stationnement du port

Suite aux travaux du port, le stationnement des véhicules a changé. Désormais, vous disposerez de 26 emplacements pour le public, 2 emplacements pour les personnes à mobilité réduite, 7 emplacements pour les livraisons, 2 emplacements pour les taxis et 2 arrêts de bus.

La durée de stationnement sera limitée, comme avant, et modulable selon le type d'emplacements et de la saison (voir panneaux).

Pour les emplacements pour le public, les temps autorisés sont les suivants :

- 20 emplacements à durée moyenne :
 - 1^{er} novembre au 31 mars : 1h
 - 1^{er} avril au 30 juin et 1^{er} septembre au 31 octobre : 30 minutes
 - 1^{er} juillet au 31 août : 20 minutes
- 6 emplacements en arrêt minute :
 - limités à 10 minutes pour la montée/dépose de personnes, situés à proximité de l'embarquement des bateaux à passagers.

La commune n'a pas souhaité rendre payants ces stationnements, l'objectif est seulement de faire tourner le stationnement pour permettre une meilleure disponibilité du parking. La solution retenue se veut simple et ludique. Des bornes « arrêt minute » seront implantées au niveau des places de stationnement.



Ces bornes sont composées :

- D'un cercle lumineux : visible à 70 m. Éteint quand la place est libre, il s'allume en vert quand une voiture est stationnée puis en rouge lorsque le temps de stationnement autorisé est écoulé.
- D'un compteur numérique : Il décompte en vert le temps restant. Arrivé à 0, il compte en rouge le temps dépassé et prévient les services de la police municipale.
- Les pictogrammes : Ils permettent d'indiquer le type de place : P MIINute, P LIVraison, LIBRE, Mobilité réduite...

Taxe de séjour 2019

Suite à l'entrée en vigueur des textes à portée nationale, il convient désormais de les appliquer sur l'île d'Yeu.

Nous vous rappelons que depuis le 1^{er} janvier :

- Les intermédiaires de paiement, aussi bien les plateformes de location en ligne que les gestionnaires recevant le montant des loyers, collectent la taxe de séjour auprès des locataires saisonniers. Il est important d'indiquer sur votre registre du logeur 2019 toutes vos locations (par vous-même et par les plateformes).
- Pour les hébergements non classés ou en attente de classement, le montant de 0.66 € (part départementale incluse) est remplacé par le taux de 4.4% du coût de la nuitée HT/personne, voté par le conseil Municipal en date du 18 septembre 2018. Le montant obtenu par personne ne pourra pas dépasser 1.32 € par nuitée (part départementale incluse).

- La période de collecte est étendue du 1^{er} janvier au 31 décembre 2019 et deux dates sont à noter pour reverser votre taxe de séjour en 2019 :
 - Période du 1^{er} janvier au 31 août : règlement au plus tard le 15 septembre
 - Période du 1^{er} septembre au 31 décembre : règlement au plus tard le 15 janvier 2020

- Il est désormais possible de reverser la taxe en ligne, via un portail entièrement dédié aux hébergeurs (déclaration, paiement, informations et documents) : <https://taxe.3douest.com/iledyeu.php>

Le service taxe de séjour se tient à votre disposition : contactez Séverine Frioux ou Claire Walder au 02 51 58 40 48 ou 02 51 58 31 15, du lundi au vendredi de 8h à 12h et 14h à 17h30, ou par mail taxedesejour@ile-yeu.fr

Agenda

Mai à septembre

Les visites du patrimoine :

- Sorties nature
- Visites de villages
- Visites à thème
- Monuments à visiter
- Animations en famille
- Exposition au fort de Pierre Levée

Programme détaillé sur www.mairie.ile-yeu.fr

Les animations à la Bibliothèque Municipale

- Lundi 6 mai à 20h30 : café d'histoires : « Une islaïse, femme de Cap-Hornier ».
- Samedi 11 mai à 15h : testez votre orthographe avec le concours de dictée.
- Lundi 20 mai à 20h30 : café d'histoires « Les gens de l'île d'Yeu dansent ».
- Samedi 18 mai à 16h30 : jeux classiques.
- Mercredi 29 mai à 20h30 : dégooglisons-nous.

Inscrivez-vous aux animations : 0251590340 ou bibliotheque@ile-yeu.fr

La Folle Journée 2019 : « Carnets de Voyage »

Samedi 4 mai à 21h, église de St-Sauveur

Après l'exil subi en 2018, place à l'exil choisi... La Folle Journée sera consacrée aux « Carnets de voyages » et à tous ces compositeurs qui ont créé des œuvres intemporelles à l'occasion d'un séjour à l'étranger. Que ce soit Debussy en Russie, Saint-Saëns en Algérie ou Dvorák aux États-Unis, de nombreux compositeurs ont franchi les frontières pour écrire des morceaux d'anthologie. Une atmosphère dépaysante enrichie de traditions culturelles différentes provoque inmanquablement des rencontres et devient une source inépuisable d'inspiration pour ces musiciens en quête d'ouverture sur le monde. Une nouvelle voie enthousiasmante qui rend hommage aux échanges internationaux des compositeurs de la Renaissance au XX^e siècle.

Commémoration de la victoire de la seconde guerre mondiale

Mercredi 8 mai à partir de 10h30

- Rassemblement sur la place des Bois Noirs
- Mairie : envoi des couleurs,
- Défilé jusqu'au Monument de la Norvège, dépôt de gerbe, décorations.
- Défilé jusqu'au cimetière : dépôt de gerbes, allocutions.

"Insula Oya 3", chaîne du froid, chenal de Fromentine, le point avec l'association Aller-Retour

Dans le cadre de l'assemblée générale de l'association Aller-Retour qui s'est déroulée le 16 avril, son président Dominique Groisard a passé en revue les différents dossiers sur lesquels l'association intervient. Si elle déplore que le remplacement de l'Insula Oya 2 soit sans cesse retardé et que l'étude sur le creusement du chenal soit biaisée, elle se félicite que le problème de chaîne du froid trouve bientôt des solutions.

« L'Insula Oya 3 » se fait attendre

Annoncée par la présidente de Région pour 2021, la mise en service du successeur de l'Insula Oya 2 ne devrait guère intervenir avant 2022. « **L'appel d'offres qui va incontestablement être lancé au niveau européen, sera clôturé en septembre** » annonçait Fabien Dulon, directeur de la Régie Yeu Continent. Des discussions interviendront ensuite entre les chantiers retenus et la Région, pour déterminer les meilleures options en matière d'équipements. Si tout va bien, la construction devrait démarrer en 2020 pour s'achever en 2021. Les caractéristiques du nouveau cargo ont beaucoup de points communs avec celles de l'Insula Oya 2. Il devrait mesurer 50 à 55 m de long pour 12 à 13 m de large et avoir un tirant d'eau de 2,35 m. La vitesse de pointe devrait rester identique (14,5 nœuds). Il disposera d'une motorisation mixte, diesel pour la traversée et électrique pour le chargement/déchargement à quai. La coque sera en acier ou aluminium, alors que les superstructures seront en aluminium, ce qui contribuera à alléger le bateau. Accessibles aux personnes à mobilité réduite (PMR), il pourra accueillir 250 passagers et si possible 150 en extérieur, 12 véhicules et 130 tonnes de marchandise. « **Les passagers débarqueront par la rampe située côté catamarans et à Fromentine la passerelle devra être déplacée pour permettre l'accès PMR** ». Comme l'Insula Oya 2, le nouveau navire comportera 2 rampes et 2 grues. « **Nous sommes contre les grues embarquées, car elles alourdissent le navire et nécessitent un fort tirant d'eau, qui limite davantage les horaires de traversée** ». L'association regrette aussi que le quai de débarquement des marchandises à l'Île d'Yeu ne soit pas élargi, car les manœuvres sont compliquées pour les docks. « **Mais depuis l'entrée en vigueur de la loi NOTR, le transport maritime dépend de la Région et les ports sont restés la propriété du Département** ». Difficile dans ces conditions de convaincre le Département de financer l'élargissement du quai dont le coût serait très important, alors que les travaux bénéficieraient à la Région.

Des solutions pour la chaîne du froid

Les installations dont dispose la Régie ne permettent pas toujours de maintenir la totalité des marchandises alimentaires à la bonne température en période de forte affluence sur l'île. « **Cela fait des années que nous soulevons ce problème. Un audit a enfin été réalisé en 2018, qui a conclu à la nécessité de mettre en**



place des solutions ». Dès cet été, des mesures temporaires seront prises, en attendant notamment l'installation d'une nouvelle chambre froide à l'Île d'Yeu et l'utilisation de conteneurs réfrigérés par le remplaçant de l'Insula Oya 2. Pour Fabien Dulon, « **il faudrait profiter du projet éolien, du changement d'activité de la criée et du projet municipal d'enterrement des cuves d'hydrocarbures pour réorganiser toute la zone de débarquement, déchargement et stockage de la gare maritime de l'Île d'Yeu** ».

Désensablement du chenal de Fromentine

Le désensablement régulier du chenal de Fromentine coûte en moyenne 1 million d'euros par an. Une étude a été menée pour déterminer s'il était possible d'éviter son ensablement, par un approfondissement de 90 cm et la création d'un effet de chasse d'eau au niveau de la Baie de Bourgneuf (sous le pont). Le cabinet mandaté pour l'étude préconise un endiguement béton des 2 côtés avec affleurement à pleine mer et estime à 23 M € le coût de ces aménagements. Or pour l'association Aller-Retour et Fabien Dulon, cet aménagement est bien trop luxueux et partiellement inutile. « **Pour obtenir l'effet souhaité, nous pensons qu'il suffirait d'avoir une digue au Sud avec seulement un enrochement. Sur la base d'une estimation à 23 M€, le projet risque vraisemblablement d'être enterré, ce qui est dommage** ».

Tarifs, retards des cars et urgences médicales

Un nouveau contrat définissant les obligations de service public (CDOSP) entre la Régie Yeu Continent et la Région est en cours d'élaboration. Ce contrat liste notamment les obligations de la Régie en matière de fréquence de traversées, de tarifs préférentiels, de communication des comptes à la Région. « **Nous souhaitons**

que le CDOSP intègre aussi le mode de calcul annuel des tarifs, sachant que désormais ils sont indexés sur l'inflation lissée des 3 dernières années. Ainsi en 2020, les tarifs augmenteront de 1,7 % (...) Grâce à l'intervention de notre conseillère départementale Carole Charreau, nous avons enfin obtenu un tarif préférentiel pour les chiens insulaires » expliquait Dominique Groisard. Autre motif de satisfaction pour l'association, la réorganisation du terre-plein de la gare maritime de Fromentine, qu'elle demandait depuis longtemps. « **Tout le monde semble content de ces aménagements qui sont bien plus pratiques qu'auparavant** ». Concernant le problème de ponctualité des cars en provenance de la Roche-sur-Yon, qui empêche de temps à autre les usagers de prendre le bateau à la Barre-de-Monts, Fabien Dulon s'est engagé à prendre contact avec la compagnie Sovetours pour tenter de trouver une solution similaire à celle mise en place avec Transeve CTA pour les cars en provenance de Nantes. Fabien Dulon a également rappelé que 5 places étaient toujours réservées pour les urgences médicales (entrées, sorties d'hôpital...). « **Il ne faut pas hésiter à nous contacter le jour même pour pouvoir en bénéficier** ».

L'héliport station ministérielle

Suite à l'enquête publique qui s'est déroulée en 2017, le ministère de la transition écologique et solidaire en charge des transports, a autorisé l'hélistation située sur le quai de la Chapelle à devenir ministérielle. Une étude est en cours, pour déterminer les aménagements nécessaires (déplacement de l'aire de poser, construction d'un bâtiment, clôture...). D'après le maire Bruno Noury, les travaux devraient pouvoir démarrer au mieux en 2020.

Viviane Klemm

PROJET DE PARC
ÉOLIEN EN MER
AU LARGE
DES ÎLES D'YEU ET
DE NOIRMOUTIER

À partir du 23 avril 2019
FINANCEZ
un **projet local**, concret
et **porteur d'avenir** !

850 000 €
à collecter

pour financer
**LA CAMPAGNE
DE RECHERCHE
ARCHÉOLOGIQUE
SOUS-MARINE**

À partir de 85 €
et jusqu'à
2 000 €

Pour en savoir plus,
rendez-vous sur :

enerfip.fr

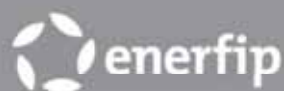
Vous pouvez nous contacter :
04 119 34 111 ou info@enerfip.fr

Retrouvez-nous lors
des permanences d'investissement :

09/05/19
à La Barre-de-Monts

10/05/19
à Yeux

11/05/19
à Saint-Jean-de-Monts



Le point sur le projet éolien en mer Yeu-Noirmoutier

Dans la continuité de la réunion d'information de l'été passé (voir Gazette n°249), le collectif Yeu Vent Debout, en partenariat avec l'association Neny et le collectif TPANI, a proposé une conférence-débat le 20 avril sur le thème « Eolien en mer Yeu-Noirmoutier, projet écologique ? ». Pour l'occasion, l'ancien ministre de l'environnement Brice Lalonde a été invité à donner son point de vue sur le sujet.

Près de 200 personnes avaient répondu à l'invitation de Yeu Vent Debout, NENY et TPANI en ce samedi pascal, mais l'absence des élus locaux a été remarquée. La soirée a démarré avec la projection d'un documentaire, dans lequel un marin pêcheur breton évoque la forte baisse de la ressource halieutique suite aux essais de forages réalisés dans le futur parc éolien de Saint-Brieuc. Elle s'est poursuivie par une présentation des principaux arguments des opposants au projet et des dernières actualités. Emmanuel Vrignaud le président de NENY en a profité pour annoncer que l'association venait de déposer 2 nouveaux recours contre le projet Yeu-Noirmoutier. De son côté le collectif TPANI vient également de déposer un nouveau recours. L'ancien ministre de l'environnement écologiste Brice Lalonde a ensuite exposé son point de vue quant au développement des énergies renouvelables en France et notamment de l'éolien en mer. Curieusement il rejoint sur de nombreux points l'avis émis par Yeu Vent Debout, NENY et TPANI.

Quelles nouveautés concernant le projet ?

Tous les arrêtés d'autorisation pour la construction et le raccordement du parc ont désormais été signés par le préfet de la Vendée. Mais le projet ne pourra réellement démarrer que lorsque tous les recours auront été purgés. Or NENY et TPANI ont déposé de nouveaux recours en avril. « Nous sommes prêts à aller jusqu'au bout au Conseil d'État » assure Emmanuel Vrignault, président de NENY.

Rappel : Le projet en bref

62 éoliennes de 8 mégawatts, soit une puissance de 496 MW
Les éoliennes mesureront 202 m de haut, soit plus de 5 fois la hauteur du Grand Phare.
EMYN estime à 1 900 GW la production totale annuelle du parc, soit la consommation de

790 000 personnes

Le parc occupera 83 km², soit 3,5 fois la superficie de l'île d'Yeu et sera situé à 11,7 km de l'île d'Yeu et 16,5 km de Noirmoutier.

Un consortium mouvant et majoritairement étranger

Depuis l'entrée fin 2018 du Japonais Sumitomo dans le capital du consortium, celui-ci est détenu à 59 % par des actionnaires étrangers. Or l'État a annoncé la poursuite du processus de privatisation d'ENGIE, qui détient 31% du capital du consortium. « **Quel intérêt ces entreprises auront-elles à avoir 2 bases de maintenance à l'île d'Yeu et Noirmoutier, alors qu'aucun argument technique ni économique ne les justifie et que la base de Saint-Nazaire ne sera qu'à une quarantaine de kilomètres du parc ?** » s'interrogent les opposants au projet.

Impacts sur la pêche professionnelle

L'installation des éoliennes et de la base électrique nécessitera le forage de 252 pieux. « **Il y aura forcément des conséquences sur les fonds, ce qui inquiète les marins pêcheurs de Saint-Gilles, les conchyliculteurs de Noirmoutier et les quelques Islais qui pêchent dans cette zone, d'autant que le parc leur sera sans doute interdit durant les travaux et probablement lors de l'exploitation, comme c'est le cas pour presque tous les parcs éoliens européens, à l'exception de ceux du Royaume-Uni** ». Pour Lucile Forget, chargée du développement du projet chez EMYN et jointe téléphoniquement, « **la Commission Nautique a précisé le passage des bateaux de pêche professionnelle dans au moins 30 % de la zone lors de la phase de construction et dans la totalité du parc une fois qu'il sera en service. Mais la décision finale incombe effectivement au Préfet maritime** ». Il n'est donc pas possible pour l'instant de savoir si les bateaux de pêche seront réellement autorisés à travailler dans la zone du parc.

Quels bénéfices pour l'île d'Yeu ?

Une fois le parc éolien en service, la commune de l'île d'Yeu devrait toucher chaque année 720 000 € au titre de la taxe sur l'éolien, « **un montant bien faible pour une commune qui vit du tourisme, eu égard aux nombreux impacts négatifs sur l'environnement, la pêche et les paysages** » estiment les opposants au projet. Ceux-ci s'interrogent également sur les montants qui seront à versés annuellement à la SNSM nationale, à diverses associations environnementales, ainsi qu'aux comités des



De g. à dr. Olivier Voisin, Emmanuel Vrignault, Brice Lalonde, Tiphaine Beau-lieu, Stéphane Bureau et Monik Malissard

pêches. « **Comment peuvent-ils être contre ce projet qui va leur rapporter de l'argent sans rien faire** ? »

Les emplois locaux

« **Durant la phase de construction du parc, la coordination des travaux se fera depuis Saint-Nazaire. Dans ces conditions, comment les travaux bénéficieront-ils à l'île d'Yeu ? Sans doute de manière très restreinte** ».

Pour la base de maintenance de l'île d'Yeu, EMYN a annoncé entre 70 et 80 emplois locaux sur un total de 125 incluant la base de Noirmoutier. Suite au document « Un avenir pour le territoire - Parc éolien » édité par la mairie de l'île d'Yeu en janvier passé, dans lequel Carole Charuau évoque la baisse du nombre d'emplois directs suite à la renégociation du prix d'achat du MWh par l'État, les opposants se montrent particulièrement inquiets. « **Pourquoi la renégociation fait-elle diminuer le nombre d'emplois de maintenance ? Quel est l'avenir de la base de maintenance ? Combien d'Islais auront suffisamment de compétences pour avoir une chance d'être embauchés ? Il est probable que les techniciens de maintenance travaillent pour les 2 parcs Yeu-Noirmoutier et Le Tréport, puisqu'ils sont jumeaux** ». Lucile Forget précise de son côté que « **les bases de maintenance de Noirmoutier et de l'île d'Yeu sont confirmées. Nous sommes en train d'affiner le nombre d'emplois qui sera de l'ordre de plusieurs dizaines pour l'île d'Yeu** ».

Coût du rachat de l'électricité

Le 20 juin 2018, suite à une négociation avec l'ensemble des porteurs de

projets de parcs éoliens en mer, le Président Emmanuel Macron annonçait que « **la négociation a permis de diminuer de 40 % la subvention publique et d'avoir un ajustement des tarifs de rachat de l'électricité qui sera produite par ces parcs de 30 %** ». Le prix de rachat de l'électricité devrait donc être de 140-150 €/MWh.

Or selon le document de « **Projet de PPE pour consultation** » (source : <https://www.ecologique-solidaire.gouv.fr/>), « **les coûts de l'éolien en mer posé en Europe connaissent depuis plusieurs années une baisse continue pour atteindre actuellement des prix de l'ordre de 60 €/MWh à 80 €/MWh hors raccordement (en 2018). Le raccordement rajoute un coût compris entre 10 et 20 €/MWh selon les sites** ». « **Cela amène à penser que le consortium EMYN va probablement réaliser des gains énormes au détriment des consommateurs** » concluent les opposants.

Le démantèlement du parc

Le démantèlement du parc est évoqué à l'issue de 25 années d'exploitation. « **Comment cela se passera-t-il puisque les matériaux ne sont pas recyclables ? Les 340 tonnes de composites seront-elles mises en décharge ? Ne risquons-nous pas d'avoir une friche industrielle en guise de paysage** ? »

Le développement de l'éolien en mer posé ou flottant (Source : <https://www.ecologique-solidaire.gouv.fr/>)

De 2019 à 2024, la PPE (Programmation pluriannuelle de l'énergie) prévoit l'attribution d'appels d'offres pour 750 à 1 000 MW

d'éolien flottant et 2 500 à 3 000 MW d'éolien posé, soit 3 250 à 4 000 MW – l'équivalent de 6 à 8 centrales électriques en mer de 500 MW (la puissance de projet Yeu-Noirmoutier est de 496 MW), dont l'appel d'offre en cours pour le projet éolien flottant de Dunkerque et celui à venir en Normandie. À partir de 2025, la PPE prévoit la sélection d'un projet éolien en mer de 500 MW par an (posé ou flottant), soit 6 nouveaux projets de centrales électriques en mer d'ici 2030 (3 000 MW).

Au total, d'ici 2030, 12 à 14 projets d'éolien en mer de 500 MW chacun devraient être attribués par l'État (pour une puissance de 6 250 MW à 7 000 MW). Ceci porterait à au moins 18 le nombre de projets équivalents à celui de Yeu-Noirmoutier. Par ailleurs, la PPE fait état d'un potentiel de l'éolien en mer de 49 GW, dont 16 GW pour l'éolien posé et 33 GW pour l'éolien flottant « en tenant compte des limites liées à la conciliation avec les autres usages de la mer », soit près de 100 fois la puissance installée du projet de parc Yeu/Noirmoutier.

« Aurons-nous assez de place pour tous ces parcs éoliens ? L'État envisage de préempter une part importante de l'espace maritime qui est en partie dédié à la pêche. Est-ce ce que nous voulons ? » se demandent les opposants.

Modification du processus d'appel d'offres

L'État envisage de modifier le processus d'attribution des prochains appels d'offres pour l'éolien en mer. Le document de « Projet de PPE pour consultation » précise à cet effet que « les éoliennes en mer (posées et flottantes) présentent des enjeux environnementaux liés à la biodiversité des sites d'implantation, avec principalement des impacts sur la biodiversité marine (mammifères marins, fonds marins) en phase de construction (l'éolien posé étant plus impactant que le flottant à ce titre) et des impacts principalement sur l'avifaune en phase d'exploitation et des impacts paysagers plus ou moins importants en fonction de l'éloignement des parcs de la côte. Il existe également des conflits d'usages avec la pêche professionnelle et les plaisanciers. L'ensemble de ces enjeux est encadré par la réglementation du code de l'environnement relatif à l'autorisation environnementale.

Afin de mieux prendre en compte ces enjeux, pour les futurs appels d'offres, l'État réalisera des études et saisira la Commission Nationale du Débat Public en amont des appels d'offres pour organiser la consultation du public sur ces parcs ».

Pour Brice Lalonde, « les parcs éoliens ne permettront pas de lutter contre le changement climatique »

Avant de répondre à l'invitation de Yeu Vent Debout, Brice Lalonde qui fut ministre de l'environnement, puis ambassadeur des négociations internationales sur le climat (2007-2010) et coordonnateur exécutif de la Conférence des Nations Unies sur le développement durable (2011-2012) n'a pas réfléchi longtemps. « Venir à l'île d'Yeu était un devoir, car je suis écologiste depuis les années 70. Quand je regarde l'île d'Yeu, je ne comprends pas qu'on accepte d'avoir pour paysage un immense parc éolien, alors que tout a visiblement été fait pour conserver l'authenticité de l'île ».

Des projets démesurés et une technologie non aboutie

Pour lui, les projets éoliens n'ont plus rien à voir les objectifs des écologistes de la première heure. « À l'époque, nous voulions développer les énergies renouvelables locales, pour répondre aux besoins locaux. Aujourd'hui les projets éoliens sont pharaoniques. Ce ne sont plus des projets d'énergies renouvelables. Je m'étonne d'ailleurs que les écologistes ne parlent jamais aux opposants aux différents projets ». S'il est tout à fait favorable à la mise en place de petits projets locaux destinés à rendre de petits territoires autonomes, il considère que ces énormes projets avec d'immenses éoliennes sont injustifiés, car ils ne serviront pas à lutter contre les émissions de CO2 et le réchauffement climatique. « Comme l'électricité produite par le nucléaire, les éoliennes et le solaire produisent une énergie décarbonée. Mais la production des énergies renouvelables coûte beaucoup plus cher et les technologies actuelles ne permettent toujours pas de le stocker. Dans ces conditions, est-ce qu'il est judicieux de dépenser autant d'argent, alors qu'il faudra de toute manière continuer à utiliser le nucléaire pour répondre aux besoins des consommateurs ? Il faut réfléchir sérieusement avant de vouloir supprimer le nucléaire ».

Réduire la consommation d'énergies fossiles

« Il faudra bien sûr que nous fassions des efforts pour réduire notre consommation d'électricité, mais cette réduction pourra difficilement dépasser 10 à 20 % à terme, contrairement à ce que préconise Ségolène Royal dans la loi relative à la

transition énergétique pour la croissance verte ». Il estime en revanche, que c'est bien à la réduction de la consommation d'énergies fossiles, qu'il faudrait consacrer une partie de l'argent que l'État prévoit de dépenser pour les parcs éoliens. « Les principales sources d'émissions de CO2 sont les transports et le chauffage. Pourquoi n'aiderait-on pas les Français à améliorer l'isolation de leur logement et leur chauffage ? Il y a 3,5 millions de chaudières à fuel en France. Il faudrait aussi que les Français puissent avoir des véhicules moins polluants. Il y a encore beaucoup de progrès à faire à ce sujet ». Aujourd'hui, il préconise également de développer d'autres énergies renouvelables que le solaire ou l'éolien. « Il faudrait pousser celles qui produisent de la chaleur (géothermie, pompes à chaleur, biogaz...), car elles peuvent concurrencer le fuel ».

Améliorer le nucléaire

Alors pourquoi la France a-t-elle pris le parti de développer des énergies renouvelables qui vont concurrencer le nucléaire, sans réduire les émissions de CO2 ? « Parce que la France a fait une surenchère par rapport à d'autres pays européens et car comme c'est renouvelable, c'est forcément bien. Or ce n'est pas vrai, puisque les technologies ne sont pas encore au point ». Brice Lalonde déplore que la politique de l'énergie ne soit pas construite à partir de l'objectif de consommation finale et qu'il n'y ait pas de politique européenne de l'énergie. Il regrette aussi que les Français aient peur du nucléaire (à cause de Tchernobyl et de Fukushima), « alors que depuis 50 ans il n'y a jamais eu de problème, car les techniciens français ont acquis un véritable savoir-faire en matière de nucléaire ». Il reconnaît aussi aux anti-nucléaires qui veillent sans cesse au grain, une partie du succès du nucléaire, car cette surveillance permanente oblige les professionnels du nucléaire à être encore plus vigilants et à anticiper tous les problèmes. Fervent anti-nucléaire à ses débuts, il avoue avoir changé d'opinion. « J'ai pris du recul au fil des ans et appris beaucoup de choses à propos du nucléaire avec l'Association Internationale des Opérateurs Nucléaires. Le nucléaire n'est pas si mal finalement, mais il faut maintenant voir comment l'améliorer. De mon côté j'essaie de promouvoir la transmutation des déchets radioactifs, qui permettrait de les rendre moins toxiques. Ce n'est pas pour demain, mais on peut espérer régler un jour le problème ».

Viviane Klemm

Une campagne de financement lancée par EMYN

Du 23 avril et jusqu'au 2 juillet, la société Éoliennes en Mer Îles d'Yeu et de Noirmoutier (EMYN) propose une campagne de financement participatif, dans le but d'associer les citoyens au projet de parc éolien en mer Yeu-Noirmoutier.

« Suite au Débat public de 2015, nous nous étions engagés à étudier la possibilité d'ouvrir le projet au financement participatif. Nous avons choisi la plateforme ENERFIP pour nous accompagner. Deux groupes de travail associant des acteurs du territoire ont été organisés en 2017. Ils ont permis de recueillir les attentes et de confirmer l'intérêt de la population pour ce type de projet. Cette opération ne doit pas inquiéter la population, car EMYN n'a pas besoin d'argent. Elle va permettre aux citoyens qui le souhaitent de placer une partie de leur épargne (moyennant un taux d'intérêt attractif de 5 à 6 % par an) et de participer au financement d'une campagne de recherche archéologique sous-marine prévue cet été. Les intérêts seront versés semestriellement et en fin de période le capital sera restitué avec les intérêts résiduels, calculés sur la base d'un taux bonifié valable pour l'ensemble de la période » explique Lucile Forget.

Il est possible d'investir entre 85 et 2 000 € par personne, sachant que le montant total attendu est de 850 000 €. La collecte se déroule en 3 phases :

- jusqu'au 21 mai, la participation est ouverte aux habitants de la Vendée (85),
- du 21 mai au 11 juin, les habitants de toute la région Pays de la Loire pourront y participer,
- du 11 juin au 2 juillet, la participation sera ouverte à toute la France métropolitaine.

Utile : plus de renseignements sur www.enerfip.fr - tél. 04 11 93 41 11 et lors de la permanence au Pôle économique de l'île d'Yeu le 10 mai de 9 h à 17 h 30.

Réouverture du Musée de la pêche après travaux

Après une fermeture hivernale mise à profit pour effectuer des travaux de mise aux normes électriques et de peinture intérieure, plus beau que jamais, le Musée de la pêche a rouvert ses portes au public avec son étoile Michelin 2019.

Pour l'association du « Corsaire » qui gère le Musée de la pêche, sa réouverture est synonyme de grande satisfaction. « **Nous sommes très reconnaissants aux services municipaux d'avoir réalisé les travaux de mise aux normes électriques et de peinture ! Avec les bénévoles de l'association, nous en avons profité pour modifier un peu la disposition des nombreux objets dont nous disposons** » indique Dany Taraud, la présidente de l'association. Gros chantier, quand on connaît la richesse de la collection de ce petit musée. Plein de charme et très coloré, il se visite aussi bien par intérêt pour le passé maritime de l'île, que pour le plaisir des yeux et celui de discuter avec les bénévoles, qui ne sont avares ni de renseignements, ni d'anecdotes. Le Guide vert Michelin vient d'ailleurs de confirmer le maintien de son étoile pour 2019. Qui plus est, depuis cette année la visite du Musée de la pêche est intégrée au programme du « Pass Culture & Découverte » proposé par les offices de tourisme de Beauvoir-sur-Mer, Challans, Noirmoutier, La Barre-de-Monts, Le Perrier, Notre-Dame-de-Monts, Saint-Jean-de-Monts, Soullans et l'île d'Yeu.

Une collection qui ne cesse de s'enrichir

Le Musée de la Pêche a été créé il y a plus de vingt ans par les anciens marins pêcheurs ou proches de marins de l'association du « Corsaire », qui craignaient de voir peu à peu disparaître tous les témoignages de ce qui fut pendant plusieurs décennies la principale activité économique de l'île. « **Nous sommes toujours intéressés par tout ce qui peut compléter notre collection. Il suffit de nous contacter pour en discuter** ». Grâce aux nombreux objets qui ont été offerts ou prêtés au musée, il est possible de s'imaginer ce qu'était la vie des marins pêcheurs autrefois, lorsque les bateaux étaient encore en bois et à voiles et que les marins pêcheurs partaient en mer pour plusieurs semaines, ou plus récemment, lorsque les bateaux et les équipements se sont modernisés. En se promenant dans le musée, on découvre de nombreuses photos d'époque, des tableaux, du matériel de pêche, des équipements de bord, des outils de menuiserie marine ou encore des très belles maquettes en bois reproduisant des bateaux islais. Une vidéo permet également d'en apprendre davantage sur le quotidien des marins pêcheurs islais. Et face au musée on peut apercevoir le « Corsaire » qui a donné son nom à l'association. En 1994, ce très beau thonier construit en 1963 a été le dernier bateau de grande pêche en bois à sortir de la flotte. Les béné-



Au 1^{er} étage du musée on découvre notamment de magnifiques maquettes de bateaux islais

voles de l'association se sont battus seconde vie hors de l'eau. pour éviter sa destruction et le restaurer, afin de lui donner une

Viviane Klemm

Utile : Visite guidée avec des anciens marins pêcheurs. Horaires d'ouverture pendant les vacances scolaires : du lundi au samedi de 10 h 30 à 12 h 30 ; ouvert également de 15 h à 17 h 30 par temps de pluie. Pendant le reste de l'année, les mercredi, vendredi et samedi de 10 h 30 à 12 h 30. Entrée : 5 €. Tarif réduit avec le Pass Culture & Découverte : adulte 4,50 €, enfant 3 €. Contact : email abridumarin@live.fr - tél. 02 51 59 57 21.

LE MARCHÉ FLEURI

Fleurs - Cadeaux - Mariage Funéraire

OUVERT : du lundi au samedi : 9h00 - 13h00 / 15h30 - 19h30
le dimanche : 9h00 - 13h00

Place du Marché - Port Joinville
02 51 59 25 25

marche-fleuri@orange.fr

INTERFLORA et Vente Par Correspondance

Didier, Mohana, Manon à votre service



Au Petit Bouquet

Maud Martin - Horticultrice - Fleuriste

Vous propose bouquets et compositions florales pour toutes vos envies sur commande 06 35 56 07 30

43 route des Conches - Ile d'Yeu - maud.myeu@hotmail.fr
Page Facebook "ô petit bouquet"

Vent d'Ouest

Décoration d'intérieur
Bijoux d'exception
Accessoires de mode
Cadeaux pour tous

SUR LE PORT

OUVERT TOUS LES JOURS

BONS CADEAUX

CHEQUES CAD'OYA

Ets ISLAIS MARTIN POMPES FUNÈBRES ISLAISES

5 Rue Georges Clémenceau

-20% sur les modèles d'expositions (hors pose)

Contrat obsèques par des professionnels du funéraire

OUVERT DU LUNDI AU VENDREDI de 10h00 à 12h00
En cas de décès 9h30 - 12h30 / 15h30 - 18h30 du lundi au samedi
Tél : 02 51 58 40 41 pf.islaimartin@orange.fr

Didier, Cyril, M-Laure, Antoine, Isabelle, à votre service sur rendez-vous.
Habilitation Préfectorale 96-85-122

ENTRETIEN - RENOVATION

VENTE MONUMENT GRANIT à partir de 1355 € hors pose / gravure / et transport
CREATION DE TOMBE BLANCHE

« C'est le printemps » pensez à nous contacter pour peindre vos tombes blanches
Contrat d'entretien à l'année ...



**GAGNER
DES CHEQUES CAD'OYA**

**9h
19h**

QUAI CARNOT

**5 x 100€
en Cad'Oya**

L'Île d'Yeu fait sa foire!

Samedi 1er Juin 2019

Comment alerter les services de secours à l'Île d'Yeu ?

Comment alerter les services de secours de l'Île d'Yeu ? Que faire en cas d'urgence sanitaire (blessure, malaise, difficulté respiratoire, problème cardiaque, accidents avec blessés...) ou si on repère quelqu'un qui ne va pas bien ? Connaître la réponse à ces questions peut éviter de (faire) perdre inutilement de précieuses minutes. Cela peut même sauver des vies. C'est pourquoi le centre de secours, le centre de santé, la SNSM et le centre communal d'action sociale (CCAS) proposaient une journée d'information "Yeu Secours" le 13 avril. Le public n'est pas venu en masse durant cette belle journée, mais cela n'empêchera pas les professionnels et bénévoles des services de santé et de secours de l'Île d'Yeu de renouveler l'expérience, compte tenu de l'enjeu. Une prochaine édition est déjà à l'étude.

Prévention et premiers secours avec les pompiers

Comme lors de chaque manifestation, les sapeurs-pompiers ont fait visiter leurs véhicules d'intervention, mais ils proposaient également d'en apprendre davantage sur les gestes de premiers secours, l'intoxication par ingestion de produits ménagers ou de monoxyde de carbone, chute, électrocution, brûlure...), sur l'obligation d'installation de détecteurs de fumée et sur les extincteurs domestiques et professionnels.

Que faire si la friteuse prend feu ?

- Il faut immédiatement couper l'alimentation de gaz ou d'électricité
- Recouvrir délicatement la friteuse d'une serpillière ou d'une serviette mouillée
- Le feu s'éteint spontanément par étouffement



Pas de service d'urgence à l'hôpital de l'Île d'Yeu

"L'hôpital Dumonté ne dispose pas de service d'urgence, il ne sert donc à rien de s'y rendre sans y avoir été envoyé par le centre de santé ou par l'un des services d'urgence 15, 18, 116 117. Par ailleurs, tous les médecins de garde de l'Île d'Yeu sont des correspondants du SAMU. À cet effet, chaque année ils suivent une formation destinée à mettre à jour leurs connaissances et reçoivent du matériel sanitaire, ainsi que des médicaments spécifiques pour les interventions d'urgence" explique Florence Turbé, infirmière à l'Hôpital Dumonté et sapeur-pompier depuis 2004.



Les défibrillateurs

Des défibrillateurs sont en libre-service sur l'île^(*). Ils peuvent sauver des vies à condition d'intervenir très rapidement. À titre d'exemple, en cas d'arrêt cardiorespiratoire, il faut que le choc défibrillatoire intervienne au maximum dans les 5 minutes. « L'utilisation du défibrillateur est très simple. Il suffit de le mettre en route et de suivre à la lettre les consignes données par l'appareil ».

Attention ! Il ne faut utiliser un défibrillateur que pour les urgences du type arrêt cardiaque, absence de pouls ou de respiration, inconscience et dans tous les cas il faut aussi alerter le 15 (ou 112).

^(*) à l'hôpital, au centre de santé, dans les 2 collèges et les 2 supermarchés, au Crédit Agricole, à la coopérative maritime, à la gare maritime, au port de plaisance, à la criée, à la salle omnisports, au Casino (Cytises), au camping, à l'aérodrome, à la plage des Vieilles en été (maîtres-nageurs sauveteurs)



Viviane Klemm

QUI CONTACTER EN CAS D'URGENCE ?

(Numéros gratuits fonctionnant sur tout le territoire français)

15 SAMU (ou 112) – Urgences sanitaires vitales

- *Quand appeler ?* 24 heures sur 24, 7 jours sur 7
- *Dans quelles situations ?* Pour toutes les urgences où la vie d'une personne est menacée : besoin médical urgent, malaise, coma, AVC, crise d'épilepsie, hémorragie, douleur thoracique (risque d'infarctus), difficulté ou arrêt de la respiration, personne brûlée, intoxication, traumatisme sévère...
- *Où va l'appel ?* Au SAMU de l'hôpital de la Roche-sur-Yon. C'est lui qui fait intervenir le médecin de garde, ainsi que les pompiers si un transport sanitaire est nécessaire en attendant l'arrivée de l'hélicoptère du SAMU ou une évacuation sanitaire.



IMPORTANT ! En cas d'urgence vitale chaque seconde est importante ! Pour ne pas perdre inutilement du temps et mettre en péril la victime, il ne faut pas appeler le centre médical (même pendant les heures d'ouverture), ni un membre du corps médical, ni les pompiers. Le seul réflexe doit être le 15 (ou le 112) ! C'est le SAMU qui coordonne les interventions, même à l'Île d'Yeu.

18 POMPIERS (ou 112) – Situations de péril ou accidents nécessitant une intervention rapide

- *Quand appeler ?* 24 heures sur 24, 7 jours sur 7
- *Dans quelles situations ?* Incendies, risques d'explosion, fuites de gaz, intoxications, accidents- malaises-chutes avec des personnes en danger ou blessées, opérations nécessitant un savoir-faire particulier (risque chimique, radiologique, secours en milieu périlleux...), nids de guêpes / abeilles dans un environnement sensible (crèches, écoles...), interventions suite à un événement climatique naturel (tempêtes, inondations...), ouvertures de portes (si personne ne répond aux appels), chute d'objets dangereux sur la voie publique (cheminées, tuiles, enseignes...).
- *Où va l'appel ?* Au CTA-CODIS 85 (Centre de traitement de l'appel Centre opérationnel départemental d'incendie et de secours) à la Roche-sur-Yon.



IMPORTANT ! En cas d'urgence chaque seconde est importante ! Il ne faut pas essayer d'appeler un pompier que l'on connaît. Le seul réflexe doit être le 18 (ou le 112) ! C'est le CTA-CODIS 85 qui prévient les pompiers de l'Île d'Yeu.

196 CROSS - Urgences en mer

- *Quand appeler ?* 24 h sur 24 h, 7 jours sur 7
- *Dans quelles situations ?* Pour toutes les urgences en mer, que ce soit à proximité des côtes ou au large. Il faut immédiatement indiquer le lieu du problème, en donnant des repères aussi précis que possible (coordonnées maritimes, amer, nom du lieu...).
- *Où va l'appel ?* Au CROSS Etel (centre régional opérationnel de surveillance et de sauvetage) qui va immédiatement déclencher l'opération de sauvetage et prévenir les différents services de secours nécessaires, dont la SNSM. Le canal 16 de la VHF (à bord des bateaux) aboutit également au CROSS.



IMPORTANT ! En cas d'urgence chaque seconde est importante ! Il ne faut pas essayer d'appeler un sauveteur en mer directement. Le seul réflexe doit être le 196 ! C'est le CROSS qui déclenche et coordonne l'opération de secours.

114 NUMÉRO D'URGENCE POUR LES PERSONNES SOURDES ET MALENTENDANTES

- *Quand composer ce n° ?* 24 h sur 24 h, 7 jours sur 7. Attention ! Le 114 ne reçoit pas les appels vocaux, mais uniquement les fax et SMS.
- *Dans quelles situations ?* N° à utiliser par toute personne sourde ou malentendante, qui est victime ou témoin d'une situation d'urgence. Les messages sont traités par des professionnels qui contactent les services d'urgence compétents.
- *Où va l'appel ?* Au centre relais national implanté au Centre Hospitalier Universitaire de Grenoble.

116 117 MÉDECIN DE GARDE

- *Quand appeler ?* Lorsque le centre médical est fermé : le soir à partir de 20 h, le samedi à partir de 12 h, le dimanche et les jours fériés.
- *Dans quelles situations ?* En cas de pathologie non urgente qui nécessite un avis ou un conseil médical : pathologie courante, traumatisme léger.
- *Où va l'appel ?* À l'hôpital de la Roche-sur-Yon, auprès de médecins généralistes basés dans les locaux du SAMU. Ce sont eux qui préviennent le médecin de garde de l'Île d'Yeu en cas de besoin.

112 NUMÉRO D'URGENCE EUROPÉEN

- *Quand appeler ?* 24 h sur 24 h, 7 jours sur 7
- *Dans quelles situations ?* Pour toute urgence nécessitant des secours médicaux, les services d'incendie ou la police.
- *Où va l'appel ?* Le 112 (n° gratuit) fonctionne dans tous les pays de l'Union Européenne et dans 80 autres pays. En France il aboutit suivant le cas au standard du 15 (SAMU) ou à celui du 18 (Pompiers) suivant le découpage géographique.

Lutter contre la fragilité des plus de 60 ans

La fragilité des personnes vieillissantes est de la responsabilité de chacun. Sa prise en charge peut rendre leur quotidien beaucoup plus agréable et éviter bien des interventions aux pompiers et services de secours. C'est pourquoi le CCAS (Centre Communal d'Action Sociale) a décidé de lutter activement contre les fragilités. "Une personne de plus de 60 ans est considérée comme fragile, si elle semble isolée et présente un ou plusieurs signes inhabituels et persistants suivants : perte de poids, troubles de la santé, fatigue, isolement inhabituel, marche lente, manque de force. La fragilité peut être réversible si on intervient rapidement. On peut même éviter la dépendance" assure Anouck Guinchard-Bonmort, animatrice au CCAS.

Comment agir pour aider les personnes fragiles ?

Le signalement de personnes fragiles de plus de 60 ans doit être effectué au CCAS (Centre Communal d'Action Sociale) ou au SAMSAD (Service de la Maison Départementale des Solidarités et de la Famille). "Lorsqu'un cas nous est signalé, le SAMSAD contacte la personne et se renseigne sur sa situation. Il fait le lien avec les services médico-sociaux et en cas de besoin, il établit un plan d'aide ou adapte celui qui est déjà actif. Dans l'équipe nous avons aussi une psychologue, une diététicienne et une ergothérapeute qui peuvent intervenir gratuitement. Il suffit que les personnes intéressées en fassent la demande à leur médecin ou au CCAS".

Des animations pour adoucir le quotidien

Tout au long de l'année le CCAS et le SAMSAD proposent de nombreuses animations destinées à accompagner les personnes fragiles dans leur quotidien : ateliers cuisine, d'informatique, de bien-être, conférences thématiques, cafés-jeux, voyages, animations musicales, cours d'éducation physique... De nombreuses animations sont gratuites et lorsque ce n'est pas le cas, les tarifs sont très modestes. Il ne faut donc pas hésiter à en profiter...

Contacts : Tél. CCAS : 02 28 12 91 36. Tél. SAMSAD : 06 08 73 13 21- Ces services sont situés au 38 rue du Puits Neuf à l'Île d'Yeu.

Solderie
Le Bric à **Brac**
Maison Déco
Loisirs Cadeaux

Sur 100 m² tout pour la maison

NOUVEAUX HORAIRES

**OUVERT
TOUTE
L'ANNEE**

LUNDI AU SAMEDI :
9H30 - 12H30 / 15H - 19H

Jeux / jouets - Décoration - Cadeaux
Vaisselle - Salle de bain - Draps - Rideaux / tringles
Toiles cirées enduites - Animalerie - Lampes
Vaisselle et nappes jetables ...

VENEZ DECOUVRIR NOS NOUVEAUTÉS TOUTE L'ANNEE

Tout pour la plage
(ballons, raquettes, bouées, parasols, etc ...)
Matelas et accessoires de camping
Parasols de terrasses (rectangles et ronds)
Toiles d'ombrage - Pieds de parasols

114 rue Pierre Henry
KER CHALON
Tél. 02 28 11 61 41

CARTE DE FIDÉLITÉ
-20% au 10ème achat

Chèque CAD'OYA

MEUBLES
RAD'YEU

Elisabeth ROUET

À L'ETAGE
DU MAGASIN DE CUISINES
VILLARBU

LITERIE - MEUBLES - SALON - DECO
MOBILIER DE JARDIN ...

PROMOTION DE PRINTEMPS
-20 et -25% SUR LA LITERIE

LES NOUVELLES COLLECTIONS SONT ARRIVEES

A PARTIR DU 15 AVRIL
OUVERT DU LUNDI AU SAMEDI de 9H30 à 12H00 et de 15H00 à 19H00
(Fermé dimanches et jours fériés)

Rue du Nord 85350 Ile d'Yeu - Tél. 02 51 26 52 17

Mr. Bricolage

On peut compter sur lui.



RUE NEPTUNE 85350 ILE D'YEU • Tél. 02 51 58 51 90

VENEZ DECOUVRIR NOTRE EXPO PLEIN AIR

FERMOB - HESPERIDE - WEBER - ENO ...



Photos non contractuelles

OFFRE SPECIALE SUR LA PLANCHA ENO

~~475~~ € 359 €

Dans la limite des stocks disponibles

DU LUNDI AU SAMEDI DE 9H00 A 12H30 ET DE 15H00 A 18H30

FERME LE DIMANCHE ET JOURS FERIES

Mr. Bricolage

On peut compter sur lui.



TRAITEMENT ANTI-MOUSSES FREEMOUSS (MURS ET TOITURES)

20 Litres + 4 L offerts (120 m² traités)

Sans produits chlorés / sans rinçage

32€⁹⁰



PROMOTION PEINTURE GAMME FAÇADES PRO

DU 5 MARS AU 30 JUIN 2019

B.E.M.R.

PEINTURES



**REMISE
25%**

MURAPRIM
15 L = 100 m² env.

Fixateur de fond pigmenté
Pénétrant
Consolidation des supports poreux

4 Litres
~~65€00~~
48€75

15 Litres
~~185€00~~
138€75

**MURACRYL
MAT**
15 L = 180 m² env.
(suivant support)

Microporeux
Très bonne résistance aux agressions
atmosphériques
Assure la protection des façades
Résistant à l'eau de ruissellement

4 Litres
~~65€00~~
48€75

15 Litres
~~185€00~~
138€75

**MURACRYL
SATIN**
15 L = 180 m² env.
(suivant support)

Facilité d'entretien
Lavable et lessivable
Résistant à l'eau de ruissellement
Très grande facilité d'application

4 Litres
~~75€00~~
56€25

15 Litres
~~195€00~~
146€25

SILOCRYL
15 L = 120 m² env.

Aspect mat minéral
Conserve l'aspect naturel du support
Microporeux perméable à la vapeur d'eau
Résistant à l'eau de ruissellement &
micro organismes

4 Litres
~~85€00~~
63€75

15 Litres
~~229€00~~
171€75

PRIX TTC

TOUS NOS PRODUITS SONT RENFORCES ANTICRYPTOLOGIQUE ET DONC TRES EFFICACES

Assistant(e) maternel(le), un choix de vie

On les appelle « tata », elles adorent les enfants et ont gardé leur âme d'enfant, mais elles ont aussi un sens très affûté de l'organisation, car leur métier n'est pas de tout repos. Valérie, Béatrice et Emmanuelle sont assistantes maternelles et se sont occupées de dizaines de petits bouts de chou de l'île d'Yeu. Pour elles, être assistante maternelle est plus qu'un métier, c'est un choix de vie.

Un rôle social important

Valérie, Béatrice et Emmanuelle sont unanimes, assistante maternelle est un métier humainement très riche. « **Nous accompagnons les enfants lors de leurs premiers pas dans la vie et les préparons à l'école. C'est un passage important dans la vie des enfants et de leurs parents. Quel bonheur lorsque la transition se passe bien** ». Leur expérience familiale et professionnelle en matière d'enfants leur permet d'avoir beaucoup de recul et de pouvoir conseiller les parents qui le leur demandent. Elles sont aussi susceptibles de détecter des problèmes que parfois les parents ne peuvent pas voir (retard de croissance, dysfonctionnement...). Même si elles sont conscientes que les enfants ne sont que de passage chez elles, elles s'y attachent. « **Nous passons des journées entières à veiller sur eux et à leur apprendre plein de choses. Nous**

leur préparons à manger, nous jouons ensemble, nous allons nous promener et partageons plein de bons moments... En plus l'île est petite et tout le monde se connaît. Il est difficile de ne pas s'attacher dans ces conditions ». Alors bien sûr, quand vient le moment de la séparation elles ont un peu de vague à l'âme. « **Mais d'autres enfants prennent alors le relais et c'est toujours un plaisir de les découvrir pour faire un bout de chemin ensemble. Et de toute manière, on finit toujours par revoir les enfants dont on s'est occupé, car l'île est toute petite** ».

Disponibilité, flexibilité et organisation

Vu de l'extérieur on pourrait penser que ce métier est stressant, mais là encore elles sont unanimes. « **S'occuper de plusieurs enfants n'est pas stressant quand on sait s'y prendre. Dès le début nous établissons des règles qu'ils comprennent très bien et respectent. En plus nous restons toujours attentives pour éviter les mauvaises surprises. Pour le reste, ce n'est qu'une question de disponibilité et d'organisation** ». Suivant les cas, les journées peuvent s'avérer longues, car certains parents démarrent leur journée très tôt, alors que d'autres finissent tard. Autant dire que les assistantes maternelles ne font pas ce métier



De g. à dr. : Valérie Danieau, Béatrice Papin, Emmanuelle Ricolleau et Fabienne Cron

pour avoir des horaires d'administration, ni d'ailleurs pour s'enrichir. Elles reconnaissent toutefois que la situation tend un peu à se compliquer, car de plus en plus de mams ont un travail saisonnier ou à temps partiel, avec des horaires variables qu'elles ne maîtrisent pas forcément. « **Il arrive de plus en plus souvent qu'on nous annonce**

un changement de dernière minute, ce qui nous oblige à être vraiment flexibles ». Et lorsque ce n'est vraiment pas possible, elles appellent leurs collègues à l'aide. « **On arrive presque toujours à trouver une solution** ».

VK

LES ASSISTANTS MATERNELS À L'ÎLE D'YEU COMMENT ÇA MARCHE ?

Qu'est-ce qu'un(e) assistant(e) maternel(le) ?

Il s'agit d'une personne qui a suivi une formation et reçu un agrément du Conseil départemental pour garder un ou plusieurs enfants (au maximum 4) de 0 à 3 ans, le plus souvent à son domicile, celui-ci devant alors remplir toutes les conditions de sécurité, de confort et d'hygiène. Les assistants maternels travaillent en général à leur compte et ont donc un contrat de travail avec les parents des enfants qu'ils gardent. Ils ne doivent pas dépasser 13 h de travail par jour et 6 jours par semaine. Dans le cadre de leurs fonctions, ils doivent accueillir les enfants, les nourrir de manière équilibrée, les distraire, les promener, les faire se reposer et tout cela en veillant à leur sécurité, à leur hygiène et à leur santé. Ils doivent également échanger avec les parents sur le déroulement de leur journée. En fonction du travail réalisé, les assistants maternels perçoivent un salaire (au minimum 2,82 € bruts / heure d'accueil) des parents, ainsi qu'une indemnité d'entretien (eau, électricité...) et des frais de repas.

Pourquoi les parents font-ils appel aux assistants maternels ?

Les raisons sont nombreuses, mais parmi celles-ci on peut citer la capacité limitée de la crèche et ses horaires, qui sont contraignants pour certains parents en activité.

Quelles sont les qualités nécessaires pour devenir assistant(e) maternel(le) ?

Il faut être en bonne santé physique et morale, être disponible et bien sûr aimer les enfants, qu'il accepte de recevoir chez soi (de même que leurs parents). Il faut aussi aimer cuisiner, être organisé, à l'écoute et vigilant, toujours se montrer ferme et juste, faire ce qu'on a promis, expliquer le pourquoi des choses et bien sûr il ne faut jamais frapper un enfant. Il est aussi essentiel que toute la famille de l'assistant(e) maternel(le) accepte de partager son intimité. Le contact avec les parents est également essentiel, car il conditionne la relation avec l'enfant.

Qu'est-ce que le Relais assistants maternels (RAM) ?

Créé en 2015 à l'initiative de la mairie, le RAM est un lieu d'accueil, d'information et d'accompagnement pour les parents, les assistants maternels et les enfants. Une convention lie le RAM et la Caisse d'allocations familiales pour une durée de 3 ans renouvelable. « **Le RAM a pour rôle d'informer les parents, notamment sur les différents modes de garde d'enfant et de les accompagner. Il sert également de lieu d'information, de rencontre et d'échange pour les assistants maternels, qui sont au nombre de 14 à l'île d'Yeu et s'occupent d'une quarantaine d'enfants** » explique Fabienne Cron, animatrice du RAM. Il les accompagne dans les démarches administratives, les informe sur l'évolution des réglementations et leur propose des formations qui leur évitent de se rendre sur le continent. « **Nous organisons également des matinées d'éveil les mardis et vendredis, ainsi que des soirées thématiques avec des intervenants professionnels** ». Le RAM est aussi un lieu de rencontre pour les enfants qui peuvent partager des activités collectives et d'éveil, tout en étant sous la surveillance de leur assistant(e) maternel(le) ou garde à domicile. Tous ces services sont gratuits pour les usagers.

Contact : Relais assistants maternels - 4 rue du Gouverneur - L'île d'Yeu - tél. 02 28 12 91 24 - email : ram@ile-yeu.fr

eureka
ma maison



Cosca

Place "La Pylaie" - Ile d'Yeu - 02 51 58 30 38

PROMOTION PEINTURE

jusqu'au 30 juin 2019

-20%

sur peinture façade
Styrecryl



-20%

sur peinture
Cosca



-20%

sur peinture
Sigma



-20%

sur anti-mousse



-20%

SUR LES PEINTURES
DES MACHINES A TEINTER
ASTRAL (gamme grand public)
SIGMA (gamme pro)

INTÉRIEUR / EXTÉRIEUR / TOUS SUPPORTS / NOUS CREONS LA PEINTURE ET LA COULEUR QU'IL VOUS FAUT !

Semaine pour les alternatives aux pesticides : une alimentation saine et durable

Dans le cadre de la Semaine pour les alternatives aux pesticides, le Collectif Agricole s'est associé à Yeu Demain, aux Croqueurs de pommes, à la LPO, ainsi qu'à la mairie de l'Île d'Yeu pour proposer diverses animations destinées à toutes les personnes prêtes à changer leurs habitudes pour une meilleure santé, ainsi que pour préserver la biodiversité, l'eau et la fertilité des sols. Une exposition au Casino permettait de s'informer largement et d'échanger sur la culture du safran, la permaculture, la manière d'entretenir jardins et potagers sans pesticides, l'apiculture, la lutte naturelle contre les chenilles processionnaires, ainsi que sur des initiatives menées par l'équipe du restaurant scolaire des Sicardières. Des panneaux réalisés spécialement par le Collectif Agricole permettaient en outre d'en apprendre davantage sur la santé dans les assiettes, la biodiversité, la fertilité des sols, les auxiliaires de culture, les semences et bien sûr les dangers liés à l'utilisation de pesticides. En parallèle, l'accent avait été mis sur une alimentation saine et durable, avec un atelier et une conférence sur la cuisine alternative proposée par Gilles Daveau. Cet ancien chef et restaurateur bio est devenu l'un des spécialistes de la cuisine alternative, qu'il a à cœur de faire connaître au grand public et aux professionnels, au moyen d'ateliers, de formations et au travers de ses ouvrages.

Une cuisine alternative, goûteuse et à la portée de chacun

La conférence de Gilles Daveau qui avait pour thème « Une alimentation durable accessible à tous » a attiré de nombreux amateurs de bonne chère. Gilles Daveau ne préconise pas une cuisine synonyme de gastronomie, mais « **une cuisine de tous les jours, simple et créative, à réaliser avec des produits sains, de saison et de qualité. L'idée n'est pas de se ruiner, ni de renoncer aux saveurs, bien au contraire.** ». Il conseille évidemment de choisir des produits de bio lorsque c'est possible, car ils sont meilleurs pour la santé et génèrent moins de déchets. « **Il est souvent possible de consommer la peau ou le vert, pour les carottes et les**



Une exposition très riche a été organisée au Casino

poireaux par exemple ». Dans ses recettes, il inclut également des sources de protéines végétales (des légumineuses par exemple), qui permettent de varier ses apports protéiniques et de limiter sa consommation de viande. Il propose aussi des modes de cuisson douce, qui valorisent les produits sans les abîmer et préservent les nutriments et vitamines. Il suggère également des préparations qui sont faciles à décliner en variant les ingrédients.

Développer l'approvisionnement de proximité en restauration collective

Dans le cadre du projet « Terres Fertiles », le GAB 85 (Groupement

des Agriculteurs Biologiques de Vendée) a été chargé par CDA (Comité de Développement Agricole de l'Île d'Yeu) de réaliser un diagnostic de l'offre et de la demande en produits locaux alimentaires, afin d'étudier les pistes de développement des circuits courts alimentaires à l'Île d'Yeu. De cette étude il est notamment ressorti que les établissements de restauration collective étaient prêts à utiliser davantage de produits de l'Île d'Yeu, y compris bio, en faisant évoluer progressivement l'approvisionnement de manière à tenir compte de leurs contraintes (coût d'un repas, quantités, régularité, protocole d'hygiène, marché public). « **L'idée serait de développer les circuits courts et les productions locales, dans la limite**



Des mets savoureux ont été dégustés à l'issue des ateliers de cuisine alternative

bien sûr de ce qui est technique productible sur l'île » expliquait Georges Birault, président du Collectif Agricole et très investi dans le projet « Terres Fertiles »

Dans ce but de développer l'approvisionnement local de la restauration collective, il a notamment été décidé de mettre en place une formation de 3 jours à la cuisine alternative pour le restaurant scolaire des Sicardières et pour les 2 Ehpad. Elle s'est déroulée les 21 février, 27 mars et 19 avril et a été animée par Gilles Daveau et Thierry Marion, deux spécialistes reconnus en la matière. Les objectifs visés par cette formation étaient de proposer une approche positive de la cuisine :

- par l'utilisation des produits de proximité,
- en réduisant le gaspillage,
- en diversifiant les menus et en mettant en scène les plats pour les rendre appétissants
- en proposant un peu moins souvent de la viande qui est coûteuse et peut être remplacée par des protéines végétales (légumes secs, légumineuses, céréales...) plus économiques, comme les mogettes ou les lentilles
- et en utilisant davantage les cuissons douces, elles aussi plus économiques.

Ces ateliers étaient clôturés par une dégustation, qui a permis aux invités de goûter différents plats et desserts totalement inhabituels, mais qui ont réjoui leurs papilles : une sorte de pizza où la pâte était remplacée par des graines de sarrasin, une « tartichoufflette », sorte de galette de sarrasin gratinée avec du chou-fleur et des lardons, un plat de pâtes rappelant une « Pasta Box » avec des pâtes, du tofu, du poulet et des légumes, un crumble de Vendée réalisé avec du millet et des mogettes en plus des fruits...

Réduire le gaspillage alimentaire au restaurant scolaire

Dans le cadre de ses actions visant à réduire les déchets sur l'île, en 2017 la mairie de l'Île d'Yeu a décidé de poursuivre la réduction du gaspillage alimentaire au restaurant scolaire du collège des Sicardières, qui accueille tous les élèves demi-pensionnaires de l'île et sert

Ile d'Yeu

en moyenne 225 repas par jour. "On entend par gaspillage alimentaire tous les aliments préparés ou non, qui devraient être consommés, mais qui ne le sont pas" précise Elodie Deschatrettes animatrice déchets à l'Île d'Yeu, en charge du projet. L'équipe de restauration et d'intendance du collège a immédiatement adhéré au projet, car les économies réalisées allaient pouvoir être réinvesties au profit de la qualité et de la proximité des produits.

« Comme ce projet a été initié au moment où le Conseil départemental décidait de généraliser le Défi Zéro Gaspi dans tous les collèges publics vendéens, nous en avons profité pour mutualiser les moyens. Nous nous sommes aussi appuyés sur l'ADEME et depuis cette année sur la Chambre d'agriculture » explique Elodie Deschatrettes. Au restaurant scolaire du collège des Sicardières, différentes actions avaient déjà été mises en place dans le but de réduire le gaspillage, d'améliorer continuellement les approvisionnements et la qualité des repas servis, ainsi que l'organisation matérielle et l'accueil des élèves pendant la pause de midi : repas frais et cuisinés sur place, quantités individuelles revues à la baisse, pain en fin de service ou à table, entrées déjà servies à table pour les élèves de maternelle et élémentaire, fruits proposés en plus du menu, compostage des déchets alimentaires sur place.

Peser les déchets pour définir les leviers d'amélioration

Afin de déterminer les leviers d'amélioration, un bilan des déchets de fin de repas a été réalisé. « En décembre 2017, durant une semaine, à chaque déjeuner les déchets de chacun des 3 groupes d'élèves (collège, élémentaire et maternelle) ont été pesés, en séparant les entrées, la viande et le poisson, les accompagnements, ainsi que les desserts. Nous avons profité de l'occasion pour expliquer notre démarche aux élèves ». Ces pesées ont permis d'y voir plus clair sur les quantités par groupe d'élèves ou sur leurs goûts. « Nous avons par exemple constaté qu'il y avait davantage de déchets de poisson chez les collégiens que chez les autres élèves ».

D'autres pesées ont été organisées en juin et octobre 2018, puis en janvier 2019. La prochaine aura lieu en mai. « Entre la 1^e et la 2^e pesée, le poids des déchets a baissé de 14 %, il est passé de 181 g en moyenne par élève et par repas à 159 g. Par la suite les déchets ont continué à diminuer, mais de manière plus limitée ». À l'issue de chaque pesée, de nouvelles actions ont été mises en place. Des recettes ont été améliorées des colonnes transparentes dites « gâchimètres » ont été mises en place pour les restes de pain, les élèves peuvent désormais choisir des portions « petite faim » ou « grande faim » et dans certains cas ils peuvent avoir du rab préparé sur le pouce. Certains aliments sont



Des « gâchimètres » à pain ont été mis en place

réutilisés sous une forme différente pour le repas suivant, le processus de compostage a été amélioré, des boîtes à idées, des expositions et des ateliers de cuisine parents/enfants ont été mis en place... « Pour la suite les idées ne manquent pas, car nous avons encore des axes d'amélioration ».

Viviane Klemm

BRICO MARCHÉ

Pouvoir tout faire Moins cher

RUE DES ARTISANS (à côté de la déchetterie) - CHALLANS



LIVRAISON
POSSIBLE A
L'EMBARCADERE
DE FROMENTINE
OU PAR LA POSTE

NOUVEAUX HORAIRES : MAGASIN : DE 9H À 12H30 ET DE 14H À 19H
BÂTI : DE 7H30 À 12H30 ET DE 14H À 19H

Mystère élucidé à la bibliothèque municipale

Vendredi 29 mars au soir, il fallait montrer patte blanche et enfiler des protège-chaussures avant de pouvoir entrer à la bibliothèque municipale de l'Île d'Yeu. « **C'est pour éviter de polluer la scène de crime** » expliquaient mystérieusement les détectives bénévoles de l'association « Lecteurs en l'île ». Quelque temps plus tôt, la responsable de la bibliothèque avait été agressée et une fois ses esprits retrouvés, elle s'était aperçue qu'un livre avait disparu. Bizarre, vous avez dit bizarre ? Durant plus d'une heure, le public présent ce vendredi soir a mené l'enquête avec les bénévoles de « Lecteurs en l'île » pour découvrir le titre du

livre qui avait disparu.

Pour sa 3^e soirée thématique organisée dans le cadre de l'opération « Visiteurs du soir » proposée par la Bibliothèque de Vendée, l'équipe de la bibliothèque municipale de l'Île d'Yeu avait choisi le thème des romans policiers. La scène du crime, autrement dit la salle de la bibliothèque, avait été redécouverte pour l'occasion et les « Lecteurs de l'île » avaient revêtu leur tenue d'enquêteur. Durant plus d'une heure ils ont fait découvrir au public 8 romans policiers d'auteurs français et étrangers. Chaque extrait de livre recéléait un indice destiné à trouver le titre du livre disparu. Tous ces in-



indices (cheveux roux, chambre fermée, mystère, Russie, Leroux, jaune, livre) ont rapidement permis

au public d'élucider le mystère.

VK

Les écoliers et collégiens ont couru pour l'association « Handi Yeu »

Le public était venu nombreux encourager les élèves de l'ensemble scolaire Notre-Dame du Port participant au cross solidaire du 29 mars. Cette année les dons collectés durant la matinée étaient destinés à la « Handi Yeu ». « **Chaque année nous courons au profit d'une association solidaire islaie. Nous avons choisi Handi Yeu, car cette jeune association s'est donné pour objectif d'aider les personnes handicapées. La différence est une notion importante à laquelle nous sensibilisons nos élèves durant tout leur parcours scolaire.** » expliquait Anne-José Drouet, la directrice de l'éta-

blissement. Grâce aux fonds qu'elle récolte, l'association « Handi Yeu » espère pouvoir proposer aux personnes à mobilité réduite de participer à des courses et sorties découverte de l'île en Joëlette (fauteuil monoroue entraîné par des accompagnateurs), ou encore de se baigner dans la mer en étant assises dans un fauteuil spécialement adapté. L'association participera d'ailleurs au trail du 22 juin et au cross du Téléthon de décembre avec une ou plusieurs Joëlettes (voir Facebook « HandiYeu »). Durant toute la matinée de ce 29 mars, près de 200 élèves se sont alignés sur la ligne de départ et ont



donné tout ce qu'ils pouvaient, encouragés par un public enthousiaste. Le cross s'est terminé par une course d'adultes à laquelle une quinzaine de membres de l'équipe pédagogique, parents, anciens élèves ou enseignants en retraite, parents et même grands-parents ont participé. C'est Jean-Baptiste Augizeau, le nouveau professeur d'EPS du collège qui a remporté d'un cheveu la course, juste devant Pierre Henry, un parent d'élève. Chez les femmes, c'est une maman, Sylvette Berquier, qui est arrivée en tête, suivie de près par Anne-José Drouet. Avant l'annonce des résultats et la remise des mé-

dailles, les collégiens ont interprété un chant sur le thème de la différence, qui avait été composé pour l'occasion par leur professeur de musique Vincent Lefèvre.

Les vainqueurs filles et garçons

TPS/PS/MS : Juliette Lys / Valentin Gaultier - GS/CP : Tyméa Lys / Tyliann Guérineau - CE1/CE2 : Valentine Lecorff / Marc Martin - CM1/CM2 : Carla Pruneau / Hugo Henry - 6/5e : Candice Grogard / Lilian Boutolleau - 4/3e : Candice Ricolleau / Killian Doucet

VK



Des cacahuètes et des fous rires à gogo

Durant chacune des 5 représentations proposées par l'Association Théâtrale Islaïse qui jouait à guichet fermé, le Casino résonnait des éclats de rires incessants du public. Ce qui est sûr, c'est que ceux qui y ont assisté au spectacle ne mangeront plus de cacahuètes sans un petit sourire en coin.

Comme toujours, les bénéfices de la 1^{ère} soirée sont reversés à une association caritative. Cette année, il s'agit de l'association « Fanantenane » qui vient en aide aux jumeaux maudits de 2 ethnies malgaches, qui recevra 833 €. Rendez-vous début décembre pour le nouveau spectacle de l'association, qui a désormais suffisamment de comédiens pour proposer 2 spectacles par an.

VK



DU 10 AVRIL AU 31 MAI
OFFRE SPÉCIALE

SUR PEINTURE FAÇADE LITTORAL



-20%
SUR LES POTS DE 15 L
SOIT 124 €
SUR LES POTS DE 5 L
SOIT 49 €

© A. VINCIGUÈRE - COMPTOIR DE LA MER - 4 MAI 2019

Face à la gare maritime - Tél. 02 51 58 36 51

Inquiétude sur la pérennité du Verger patrimonial

L'assemblée générale des « Croqueurs de pommes » de l'île d'Yeu fut l'occasion d'évoquer les actions menées en 2018, mais également les difficultés qu'elle rencontre pour continuer à assurer pleinement sa mission de pérennisation du verger patrimonial.

L'assemblée générale de l'association des « Croqueurs de pommes » de l'île d'Yeu s'est déroulée le 30 mars en présence Georges Fraysse, le secrétaire général de l'association nationale des « Croqueurs de pommes », qui était venu pour tenter de comprendre ses difficultés. Depuis quelque temps, l'antenne islandaise voit progressivement diminuer le nombre de ses adhérents, qui ne sont plus qu'une vingtaine aujourd'hui et dont seulement 5 ou 6 participent assez régulièrement aux travaux d'entretien et à l'animation du Verger patrimonial.

Jugé élevé par certains (30 € par an), le coût de l'adhésion peut être une cause possible de désaffection sur un territoire où beaucoup d'habitants sont membres de plusieurs associations. Pour Georges Fraysse, **"Cela ne devrait pas être un problème, car 66 % du montant de l'adhésion est déductible de l'impôt sur les revenus, puisque l'association nationale des Croqueurs de pommes est reconnue d'intérêt général"**. Sur tout le territoire français elle compte 64 antennes locales et plus de 8 000 adhérents. Les Croqueurs de pommes de l'île d'Yeu regrettent en outre de ne plus avoir suffisamment de soutien de la part de la commune. **« Nous n'avons plus de référent à la mairie depuis 2017, ce qui nous complique la tâche. En 2018, nous avons dû attendre jusqu'en mars pour que les services municipaux nettoient le verger. Réaliser les greffons et répandre le**



Travaux d'entretien au Verger patrimonial

broyat et le compost au pied des arbres n'est pas facile avec des herbes hautes. En plus cela nous a obligés à repousser de plusieurs semaines l'ouverture du verger au public ». Les membres de

l'association espèrent réussir à convaincre la commune de leur apporter plus d'aide à l'avenir, au risque de devoir cesser leur activité.

VK

Comment le Verger est devenu patrimonial

Lieu de préservation des variétés d'arbres fruitiers les plus caractéristiques de l'île d'Yeu, le Verger patrimonial a été créé en 2009 à l'initiative des élus de l'île. En 2011 et 2012, avec l'aide de bénévoles de l'association Yeu Demain et du Verger conservatoire de Pétré (près de Luçon) qui ont mené l'enquête tout autour de l'île, une vingtaine de vergers très intéressants ont pu être repérés. Les premières plantations dans le verger ont eu lieu en mars 2013, avec la participation d'écoliers. **« Dans la foulée l'association des Croqueurs de pommes a été créée pour assurer l'animation du verger et participer à son entretien. Quelques mois plus tard, une convention a été signée avec la mairie qui a en charge tout le gros entretien du verger, c'est-à-dire l'entretien extérieur et entre les rangs, ainsi que la fourniture de matériel »** rappelaient Jean-Louis Recoussine et Marianne Dufour.

Depuis cette époque, un travail important a été réalisé grâce aux "croqueurs" bénévoles et le verger comporte aujourd'hui plus de 70 arbres, ainsi qu'une pépinière. De février à novembre l'association propose régulièrement des ouvertures au public, ainsi que des séances de greffe sur table ou de taille. Au cours de ces rencontres le public peut bénéficier des conseils des « croqueurs » et obtenir beaucoup de réponses à ses questions, notamment en matière d'alternatives aux pesticides, puisque le verger est entretenu de manière totalement naturelle. Courant 2018 des poules pondeuses ont été installées dans la partie non plantée du Verger patrimonial, pour contribuer à son attrait. Leurs œufs sont vendus sur place le samedi matin.

Utile : email.croqueursdepommesyeu@gmail.com.

Plus d'informations sur <https://collectifagricoleiledyeu.wordpress.com/category/association-les-croqueurs-de-pommes/>

Les rendez-vous du Verger patrimonial

Avec le retour du printemps, le Verger patrimonial rouvre ses portes au public de 10 h 30 à 12 h chaque 1^{er} et 3^e samedi du mois, autrement dit les 4 et 18 mai, 1^{er} et 15 juin, 6 et 20 juillet, 3 et 17 août, 7 et 21 septembre. Ces matinées sont l'occasion d'échanger avec les bénévoles de l'association des Croqueurs de pommes, afin d'en savoir davantage sur le verger, les différentes variétés d'arbres fruitiers et leur entretien. D'autres ouvertures pourront être programmées. Elles feront l'objet d'une information le moment venu. Par ailleurs, des visites particulières (groupes ou autres) peuvent aussi être envisagées en dehors de ces dates. Il suffit pour ceux qui sont intéressés de contacter l'association par mail à croqueursdepommesyeu@gmail.com. Enfin, des œufs frais et bio provenant des poules du verger sont mis en vente chaque samedi de 11 h à 12 h.

ÉMARD OPTIQUE



NOUVELLES COLLECTIONS SOLAIRE :
Maui Jim - Vuarnet - Rip Curl - Julbo - Clémence et Margaux

NOUVEAUTE 2019 :
L'EXPERIENCE DE REALITE VIRTUELLE **SMART VR**

ET TOUJOURS :

- Déplacement et services à domicile (sur rendez-vous)
 - Vérification de la vue
- Prêt de monture sur ordonnance
 - Prise de mesures digitalisées
 - Forfaits petits prix dès 40 €

Ouvert du Mardi au Vendredi : 9H30 - 12H00 / 15H00 - 19H00
Le Samedi : 9H30 - 12H00 / 15H00 - 18H00

22, rue de la République - Ile d'Yeu - 02 51 58 70 62
www.emard-optique.fr  emardoptique

dyapason
CORRECTION
AUDITIVE

AUDITION BRESSOLLETTE

Etudes et Solutions Prothétiques Adultes et Enfants



**+ de 100 points de Qualité
et de Services Certifiés !**

- Études financières Personnalisées
- **GRATUIT**: Garantie 4 ans Panne*
- Possibilité Garantie Perte/Vol/Casse

*sous réserve du renvoi du questionnaire satisfaction

Nos Services :

- Vérification et Nettoyage **GRATUITS** de votre appareillage
- **BILAN** Auditif non médical **GRATUIT**
- **ESSAIS**** dans la vie courante sans engagement
- Présentation des nouvelles technologies

Frédéric BRESSOLLETTE
Audioprothésiste DE
DU Audiologie
DU Audiophonologie de l'Enfant

**[sur prescription médicale]

ROCHE S/YON
17 rue du Mal. Joffre

02 51 36 92 92

CHALLANS
2 Pl. de l'Hôtel de Ville

02 51 55 07 07

Un jardin du jeudi chez un jardinier de l'île

Après la Semaine pour les alternatives aux pesticides, les "Jardins du jeudi" sont l'occasion de se retrouver pour partager nos solutions pour se passer de pesticides et d'engrais chimiques, pour bien utiliser les ressources de l'île (compost, couvert végétale en paillis, broyat...), préserver la biodiversité et pour produire une partie de notre alimentation. Nous commençons par un jardin de l'île, le Jeudi 13 Juin, de 17h à 19h, 10 rue des petites côtes : **Un jardin potager nourricier, entre tradition et permaculture.**

"Ce petit bonhomme" nourrit sa famille en légumes, en œufs (4 poules), et selon la saison, en fruits. Si sa femme est amoureuse des légumes, lui l'est de son jardin. Il aime aussi cuisiner : Il faut dire qu'il a été charcutier-traiteur dans une vie antérieure ! Entre tradition et modernité il soigne sa terre, a construit quelques buttes en lasagne, respecte le calendrier lunaire, pratique le paillage (copaux, falène, feuilles mortes, paille), la rotation des cultures et les bons mariages entre les plantes. Il cultive aussi la diversité, plusieurs variétés de choux, de pois, de haricots, du fe-

noil, des radis, du cèleri rave et en branche, des salades et des tomates... La diversité des cultures se retrouve dans l'assiette au gré des saisons ! Il cherche, se renseigne, lit, visite les sites d'internet sur la permaculture, se fait une idée en toute indépendance, applique et rectifie si besoin. "Je vais dans le sens de l'histoire" dit-il. Tout compte fait, sa démarche est très scientifique ! Sans oublier les nids à mésanges, l'hôtel à insectes et les fleurs pour nourrir et attirer les pollinisateurs. Depuis 18 ans il ramène quarante grandes poubelles de goémon en fin d'automne pour amender les 200m2 cultivés. Pour faire ses buttes de 7 mètres de longs et 35 cm de hauteur, il a creusé le sol sur 20 cm, comblé le fond avec des branchages et des brindilles, puis posé des feuilles par-dessus, ajouté du compost de la Gravaire et la terre du poulailler, et enfin recouvert le tout de la terre mise de côté préalablement. Pas besoin d'engrais chimiques ici ! La terre est riche. "Il y a de l'azote, du ligneux, les vers de terre, y'a tout. Et le travail se fait tout seul à l'intérieur". Et puis il y a l'eau du puits, 30m3 soit 30 000 litres renouvelés en permanence.

Pour soigner les plantes, pas de pesticides : il utilise son purin d'ortie et de consoude qu'il fait pousser dans un coin du jardin. "Je suis presque autonome quoi ! Et ça pousse ! Il est beau mon jardin !", conclut-il, assez content de lui. Sur l'île, on ne sait pas combien de jardiniers - 200 ? 300 ? - s'activent entre légumes d'hiver, de printemps et d'été, et travaux d'automne. Pourtant on sait que les potagers sont nombreux à l'abri des murets, dans les venelles, dessinant des écrans de verdure et de fertilité entre les maisons du bourg, des villages et du Port ! Le temps où l'île était quasi autonome n'est pas si loin et ceux qui ont encore la "main verte" et pas mal de courage, seraient bien inspirés de transmettre aux plus jeunes... Les familles sont de plus en plus nombreuses à vouloir faire leurs légumes pour le plaisir et le porte-monnaie. Et pour apprendre rien ne vaut de mettre les mains dans la terre avec un passionné... surtout quand il sait raconter. C'est le cas de ce jardinier qui accueillera les curieux dans son jardin, le 13 Juin, de 17h à 19h !

Agenda des Jardins du jeudi (entrée libre en toute convivialité):

- Jeudi 16 Mai : **Bourse aux plants** (bio) de 17h à 19h, au Local du Container rue de Usines, côté plage de la Borgne (selon le temps dehors ou dedans).
- Jeudi 13 Juin : **Un jardin potager nourricier : entre tradition et permaculture**, de 17h à 19h, 10 rue des petites côtes.
- Jeudi 11 Juillet : **Les jardins familiaux, solidaires, collectifs, partagés** ... Au Jardin des Forbans, 17h à 19h, Ruelle des Forbans (Rue Jean Simon Chassin)
- Août : relâche
- Jeudi (date à déterminer) Septembre : **Lutte au naturel contre les Chenilles processionnaires**, Chez Marie-Christine Dulliège, Maison Nautile, 46 Chemin de l'Ilia
- Jeudi 10 Octobre : **Faire ses conserves** (bocaux, déshydratation, lactofermentation) et conserver ses graines., chez Sylvie Talman, 49 route du Ker Pissot.

collectifagricoleiledeyeu.wordpress.com
Contact : collectif.agricole.yeu@hotmail.fr



L'association des artisans créateurs
de La Fabrique vous accueille

Du mardi au samedi
10h - 12h30 / 15h30 - 19h

14 rue des Usines à Port-Joinville
www.lafabriqueyeu.com
02 51 26 56 79

Invitée du mois: Renée Van Os, Peintre
Exposition du 05 mai au 02 juin
Vernissage le 04 mai à 18h

Une fable tendre et délicate qui a charmé le public



Plus de 150 personnes petites et grandes ont assisté au spectacle « Comme on entend la mer » de Clément Bertrand, qui était programmé par la mairie. Si le sujet -la disparition en mer du père de la petite Elle- n'était pas facile, Clément Bertrand a su le magnifier, en le traitant avec délicatesse et poésie. L'émotion était perceptible dans le public et il aura fallu quelques instants pour qu'il reprenne ses esprits, avant d'applaudir chaleureusement Clément et ses compères, qui ont réussi à transformer une histoire terrible en une belle fable pleine de tendresse et d'espérance.

VK

LE MILLE PÂTES

PIZZAS·TAPAS

NOUVEAUTE
PIZZA DU MOIS

LES PIZZAS BASE TOMATE

TOUTES PRÉPARÉES AVEC PULPE DE TOMATE, EMMENTAL, MOZZARELLA & ORIGAN

taille uni que 

MAAGUERTE	Tomates amontill, mozzarella, origan	7,50 €
NINO	jambon	9,00 €
REINE	champignons, jambon, œuf	9,00 €
3 FROMAGES	chèvre, crème de roquefort, mozzarella	9,00 €
BOLD	champignons, viande hachée, sauce soja, ail, herbes de provence	9,00 €
PRYSANNE	oignons, jambon, sauce soja	9,00 €
MILLE PÂTES	saucisses andalouses, oignons, viande hachée, crème de roquefort, œufs, ail	9,50 €
SPECIAL BARRMAN	oignons, viande hachée, chèvre, œuf, épices	10,00 €
TI-BIGUF	poivrons maillots, oignons, viande hachée, crème de roquefort, œuf, ail	10,00 €
SICILIENNE	olives, sauce soja	9,50 €
VEGÉTARIENNE	jambon maillots, oignons, champignons, sauce soja, ail	9,50 €
SPRINGFIELD	saucisses andalouses, oignons, champignons, tomates fraîches, jambon, courgettes, herbes fraîches, sauce soja	12,00 €
NAPOLITAINNE	saucisses andalouses, sauce soja	9,00 €
VERA NAPOLETANA	saucisses andalouses, mozzarella, sauce soja, jambon	12,00 €
SAUMON	champignons, saumon, crème fraîche	9,50 €
AROMA	poivrons, tomates fraîches, huile de truffe	12,50 €
RINE	champignons, jambon, crème fraîche, épices italiennes	12,50 €
ESPECIALE	saucisses andalouses, poivrons maillots, ail de roquette à l'huile de truffe, jambon de parme AOC, jambon	19,00 €
POISSONS QUI FURENT	poissons, jambon, saucisses andalouses, sauce soja, oignons, tomates fraîches, herbes fraîches	12,00 €

LES PIZZAS BASE CRÈME FRAÎCHE


TOUTES PRÉPARÉES AVEC EMMENTAL, MOZZARELLA

LIARASSE	herbes de provence	9,50 €
PRINCESSE	champignons, jambon, œuf, origan	9,00 €
FLAMANDE	oignons, jambon, herbes de provence	9,00 €
OURS BRUN	oignons, jambon, chèvre, œuf, oignons, oignons	10,00 €
NORVÉGIENNE	champignons, oignons, saumon, oignons	12,50 €
TI-SIRÈNE	champignons, saumon, fromage blanc maillé à la crème ou fromage blanc, oignons	12,50 €
THOU THOU	fromage au four, sauce maillots, origan	12,50 €
OUVRIÈRE	chèvre, œuf, jambon, courgettes, jambon de parme AOC, oignons	12,50 €

*taille emporteuse (Surtout à emporter)

Service sur place ou à emporter. 02 51 58 79 79

Ouvert du mardi au dimanche Midi et soir

 La mille pâtes yeu 9 Place de la Norvège 85350 Ile d'Yeu



PIZZAS À EMPORTER

Oya Pizza

A découvrir au magasin : sandwiches, tacos, frites...



QUAI CARNOT - L'ILE D'YEU
02 51 59 68 53

 Suivez-nous sur OYA PIZZA YEU



HORAIRES DE PRINTEMPS

Lundi au Vendredi : 9h00 - 12h30 / 15h30 - 19h30

Journée continue le Samedi : 9h00 - 19h30

Ouvert le mercredi 8 mai de 9h00 à 12h30

Ouvert le jeudi de l'Ascension (30 mai) de 9h00 à 12h30

Fermé le lundi de la Pentecôte

GRAND CHOIX DE
PLEIN-AIR / CAMPING
A PRIX PROMOTIONNEL

ARRIVAGE DE PLANTES FLEURIES
TOUS LES JEUDIS



Borne de développement numérique & cabine photo

POINT CHAUD BOULANGERIE

31 rue Calypso - Port Joinville - 02 51 58 57 16



HORAIRES DE PRINTEMPS

Lundi au Vendredi :

9h00 - 12h30 / 15h30 - **19h30**

Samedi : **Journée continue** de 9h00 à **19h30**

fermé le Dimanche

Votre supermarché sera ouvert le mercredi 8 mai et le jeudi 30 mai (Ascension) de 9h00 à 12h30

SERVICES PHOTOS
NUMÉRIQUES & ARGENTIQUES
ET CRÉATION D'OBJETS PERSONNALISÉS

LIVRAISONS A DOMICILE

rue du Nord (100 m après La Poste)

Tél. 02 51 58 36 35

Football

championnat football (district D3)

Dimanche 7 avril
Ile d'Yeu - Soullans : 0-2
Dimanche 28 avril
Challans - Ile d'Yeu : 1-1

CLASSEMENT FOOTBALL D3 District						
Pl.	Club	Pts	Jo	G	N	P
1	Commequiers	34	19	9	7	3
2	Noirmoutier	34	19	10	4	5
3	Falleron / F	33	19	9	6	4
4	Challans	27	19	7	6	6
5	Apremont / Chap	27	19	7	6	6
6	Pays de Monts	27	19	8	3	8
7	Bouin / Bois C.	26	19	7	5	7
8	St Gervais	25	19	7	4	8
9	Aizenay	24	19	7	3	9
10	Sallertaine	23	19	6	5	8
11	Soullans	21	19	5	6	8
12	Ile d'Yeu	10	19	2	5	12

Dimanche 5 mai
Ile d'Yeu - Bouin Bois de C.
Dimanche 12 mai
Noirmoutier - Ile d'Yeu
Dimanche 26 mai
Ile d'Yeu - Falleron F.

...

Volley-Ball

championnat volley-ball (pré-nationale Pays de Loire)

Dimanche 31 mars
Ile d'Yeu - Nantes : 3-2

CLASSEMENT VOLLEY-BALL REG. SEN. A					
Pl.	Club	Pts	Jo	G	P
1	St Nazaire	42	16	14	2
2	Boufféré	40	16	14	2
3	Saint Herblain	32	16	10	6
4	Nantes	30	16	10	6
5	Ile d'Yeu	22	16	8	8
6	Leo Lagrange N.	17	16	6	10
7	Le Mans	12	16	4	12
8	St Barth. d'Anjo	11	16	3	13
9	La Baule	10	16	3	13

Coupe des Pays de Loire (1/2 finale)

Samedi 13 avril

La Roche / Yo,n - Ile d'Yeu : 1-3

Coupe des Vendée (1/4 finale)

Dimanche 7 avril

Ile d'Yeu - La Bruffière : 3-0

Coupe des Pays de Loire (finale)

Dimanche 5 mai

St Herblain - Ile d'Yeu

Coupe des Vendée (1/2 finale)

Vendredi 10 mai

Boufféré - Ile d'Yeu

...

Handball

(3ème division vendée)

Dimanche 31 mars
Ile d'Yeu - Foussais Payré : 25-31
Dimanche 28 avril
St Pierre - Ile d'Yeu : 27-37

Dimanche 5 mai
Ile d'Yeu - HB Michelais
S. 11 ou D. 12 Mai
La Jaudonnière - Ile d'Yeu

Dimanche 19 mai

Ile d'Yeu - St Georges

Dimanche 26 mai

Luçon - Ile d'Yeu

...

CLASSEMENT HANDBALL						
Pl.	Club	Pts	Jo	G	N	P
1	Foussais Payré	59	22	19	0	3
2	Chantonnay 3	59	21	19	0	2
3	St Georges	54	21	17	0	4
4	Ile d'Yeu	44	20	12	1	7
5	Les Sables d'Ol.	42	21	10	1	10
6	Luçon	41	21	10	1	10
7	Loulay	41	21	10	0	11
8	Benet	37	21	8	0	13
9	La Jaudonnière	34	21	7	2	12
10	HB des Achards	33	21	6	0	15
11	SL Vicomtais	33	22	6	2	14
12	HB Michelais	32	21	5	2	14
13	St Pierre	27	21	3	1	17

RÔTISSERIE DE L'ÎLE

MARCHÉ DE PORT JOINVILLE

Poulet fermier de Challans
Echine de porc aux herbes
Travers de porc - Ratatouille
Paella - Couscous

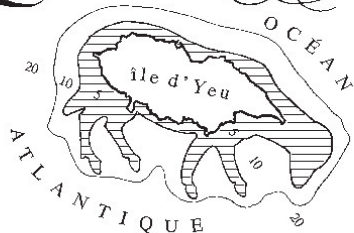
RENSEIGNEMENTS & COMMANDES

06 31 19 98 84



f Rôtisserie de l'île

LA FERME D'ÉMILIE



Boutique Salon de Thé

vendredi de 16h à 18h

Visites de la ferme sur inscription

Plus d'informations sur
www.lafermedemilie.fr

Réservation : sagemilie@hotmail.com

Chemin de la Messe - Ker Poiraud

NOUVEAU

Le Safran de l'île d'Yeu

Un produit d'exception sur un lieu d'exception

Safran pistils entiers (et produits safranés selon saison)

VENTE EN DIRECT DU PRODUCTEUR
tous les week-end (VSD) sur le marché du Port
tous les jours du 24 au 31 mai

... et toujours disponible à l'année

A LA FERME D'ÉMILIE

Chemin de la Messe - Ker Poiraud

(aux dates et heures d'ouverture de la boutique)

sur rendez-vous auprès du producteur au :
06 41 72 32 69 - mail : le-puil.gilles@orange.fr



LA FERME DU COQ À L'ÂNE

Ker Bossy, rue de ker doucet

vous accueille pour des visites pédagogiques (3€)
les mercredis et samedis à 15h (parking près du hangar)

Bientôt les premiers poulets prêts à cuire
Réservation recommandée

Location de chèvres pour éco-pâturage / Location de poules pondeuses

et toujours la vente d'œufs au verger patrimonial
le samedi de 11h à 12h (rue St Hilaire)

Pour les réservations ou des renseignements :
Lionelle 06 74 17 64 74



Pâtisserie - Salon de thé GATO SUR L'O (vue sur la mer)

Pâtisseries fines, macarons, viennoiseries,
gâteaux secs, salé ...
Réceptions, mariages, anniversaires, baptêmes
confiez nous la réalisation de vos desserts !

Toutes nos pâtisseries, viennoiseries,
chocolats sont garantis « Fait maison »



NOUVEAU !

Glaces « maison » réalisées sur place par Guillaume
Possibilité bacs 1/2 litre ou litre à emporter (sur commande)

*Betty et Guillaume vous accueillent tous les jours
de 8h à 19h (fermé le lundi hors vacances)*

13 quai de la Mairie

Tél. 09 51 37 87 39

mail : bettyraballand85@gmail.com

Site : patisserie-iledyeugatosurlo.123siteweb.fr



LA ROYALE

SUR LE MARCHÉ

Ah y est nous VI'at !!!!

Retrouvez vos produits préférés
au camion sur le marché le matin



**Cochonnailles, plats cuisinés, hors d'œuvre,
desserts et NOUVEAUTÉS !!!!**

Nouvelle Carte traiteur à votre disposition !

COMMANDES

au 07.50.58.04.61 !!! nouveau N° !!!

par mail à sarllaroyale@hotmail.fr

sur le marché directement



www.facebook.com/laroyaleyeu



Saveurs Islaises

Traiteur de la mer
Conserverie artisanale



5, rue de la Plage - Tél. 02 28 11 49 98

- Chaque semaine nous vous proposons de nouvelles recettes de poissons cuisinés, accras de morue, seiches au chorizo, encornets au cognac, ...

- Plats à emporter :

Paella, choucroute de la mer, tajine de seiches, bourguignon de thon, lotte aux petits légumes ...

- Assortiments de cuillères et verrines cocktails pour vos apéritifs

- Conserverie et poissons fumés variés...

- Moules, langoustines, crevettes, huîtres ...

*Retrouvez également nos produits
sur le marché de Port Joinville*

Nos infos sur facebook :
<https://facebook.com/Saveurs-Islaises>

LA POISSONNERIE HENNEQUIN



- **Grand choix de poissons**

Facilitez-vous la vie en faisant nettoyer vos poissons à votre guise. Ils seront prêts à cuire ...

- **Paniers fraîcheur (4 à 6 personnes)**

Tous les mardis sur commande, à la poissonnerie de Super U

- **Plateaux de fruits de mer et cuissons de crustacés (sur commande)**

- **Bons Cadeaux** pour les fêtes (fête des mères, fête des pères), anniversaires ... de la valeur de votre choix ... Faites leur plaisir !

- **NOUVEAU ! Règlements par CB à distance**

Pratique pour vos cadeaux réservations de plateaux de fruits de mer...

- **Nous acceptons les Tickets Restaurant, les Chèques Déjeuners et les Chèques Cad'Oya**

- **Vous trouverez ici nos spécialités islaises**
Thon fumé, rillettes de thon ...

Poissonnerie de Port Joinville : 02 51 58 53 88

poissonnerie.hennequin@orange.fr

Poissonnerie de Super U : 02 51 26 00 63

poissonnerie.hennequin.superu@orange.fr

Retrouvez-nous sur facebook : poissonnerie hennequin

Agenda

Ce calendrier est donné à titre indicatif, d'autres événements peuvent s'y ajouter, et des dates peuvent être annulées.
Par précaution surveillez l'affichage et renseignez auprès de l'Office de Tourisme. Pensez aussi à consulter notre site : www.gazette-iledyeu.fr

• • •

SAMEDI 4 MAI

• **Concert classique Folle Journée :**
Carnets de voyage
Concert à l'Île d'Yeu, dans le cadre de La Folle Journée en région 2019. Billetterie à l'Office de Tourisme. Au Casino, 21h00.

DIMANCHE 5 MAI

• **Sardinade de la Meule**
Sardinade organisée par l'association Le Corsaire. Repas animé au bord du petit Port de la Meule avec les chants de marins. Un vrai moment de convivialité et de partage entre îlais et visiteurs. Inscription sur place le jour J ou au Musée de la pêche.
de 12h00 jusqu'à 22h00

MERCREDI 8 MAI

• **Cérémonie du 8 mai**
Organisée par la Mairie Port-Joinville à partir de 10h30 Voir page 14

SAM. 11 MAI

• **Concert de la chorale Les Inattendus**
A 21h - Au Casino

DIMANCHE 12 MAI

• **Atelier Couture - Furoshiki et Vélo**
Apprendre à fabriquer ses carrés démaquillants, ses emballages en tissus cirés
Apprendre à faire un sac ou emballer un cadeau avec un carré de tissus ou foulards
Et bien sûr apprendre à réparer son vélo
14h30 à 17h30 rue des usines côté Plage de la borgne

JEU. 16 MAI

• **Marche rando**
Organisée par le Club des Randonneurs Islais. Rendez-vous au parking de la Meule. Ouvert à tous. 14h30.

JEUDI 16 MAI

• **Bourse aux plantes organisé par les jardins du jeudi**
de 17h à 19h rue des usines côté Plage de la borgne
Venez donner les plants de fleurs, arbustes, potager que vous avez en trop. Et prendre ce qu'il vous manque. Et venez aussi si vous avez rien à troquer.

JEU. 23 MAI

• **Marche rando**
Organisée par le Club des Randonneurs Islais. Rendez-vous chemin du Moulin du Grand Chemin. Ouvert à tous. 14h30.

SAMEDI 25 MAI

• **Concours de surf-casting**
En simple 2 cannes
De 20h à 2h00 plage des Conches. Ouvert à tous.
Inscription au magasin de pêche l'Embrun.

JEUDI 30 MAI

• **Les associations de danse de l'Île d'Yeu vous invitent à un spectacle de fin d'année, suivi d'une soirée dansante, avec initiations**
Au Casino à partir de 19 h 30. Organisées par MOOIVE et Dans'Île avec la participation d'Autretrefois Mais A Yeu.
Entrée libre. buvette.

SAMEDI 1ER JUIN

• **Tournoi de football U11/U13**
Stade Jean Taraud

SAMEDI 1ER JUIN

• **L'Île d'Yeu fait sa foire**
Foire commerciale organisée par l'UCA. Port-Joinville. Voir page 21.

SAMEDI 1ER JUIN

• **Concert de chorales**
L'ensemble vocal Tutti Canti reçoit la chorale de Cassandrine de Chatillon.
A 20h30 - Eglise de st-Sauveur

DIMANCHE 2 JUIN

• **La Fête de la Mer**
Organisée par la Mairie
A Port-Joinville

DIMANCHE 2 JUIN

• **Marche rando**
Organisée par le Club des Randonneurs Islais. Rendez-vous au parking des Sapins. Ouvert à tous. 15h00.

SAMEDI 8 JUIN

• **Gala de GRS**
organisé par le club de GRSL
A 20h00 - Salle omnisports

DIMANCHE 9 JUIN

• **2^{ème} TROC et DONS**
de 14h30 à 17h30
Le principe est de ne pas jeter mais de donner. De trouver une deuxième ou troisième vie aux objets. Cela fait des heureux des deux côtés.
Un vide grenier gratuit. Les exposants restent l'après midi et repartent avec les objets non donnés. Inscription obligatoire pour les personnes qui souhaitent mettre à donner (1 mètres par personne)
0652068293 ou
lecontaineryeu@gmail.com
Gâteau, thé, café, ambiance conviviale de partage (Les gâteaux maison sont les bienvenus).
rue des usines côté Plage de la borgne

JEUDI 13 JUIN

• **Marche rando**
Organisée par le Club des Randonneurs Islais. Rendez-vous au parking plage de la Pulante.
Ouvert à tous. 14h30.

VENDREDI 21 JUIN

• **La Fête de la Musique**
Nombreux concerts
Port-Joinville

SAMEDI 22 JUIN

• **Le Trail de l'Île d'Yeu**
Nous fêterons cette année la 10^{ème} édition du trail de l'Île d'YEU.
Cette manifestation a obtenu depuis 10 ans un vif succès vu la rapidité à laquelle les inscriptions sont closes. Cette année 45mn ont suffi à combler les 3 courses : 13kms - 23kms- 45kms
Les départs des 3 courses aura lieu sur le Port :
10h30 départ du 13kms
10h40 départ du 45kms
10h50 départ du 23kms
Nous vous espérons nombreux à soutenir les coureurs tout au long du parcours et sur le stade à partir de 11h15 pour applaudir les premiers.
Comme chaque année un bar et restauration seront présents sur place.
Nous remercions la population de bien vouloir respecter les coureurs le jour même, ainsi que le balisage qui sera mis en place quelques jours avant la course."
www.trail-yeu.fr

SAMEDI 29 JUIN

• **La Fête de Ker Châlon**
Village de Ker Châlon

• • •

Voir aussi

- **Cinéma :** pages 42 et 43
- **Sports :** page 36
- **Infos municipales :** p. 14
- **Associations :** page 44 voir aussi divers articles
- **Bar de l'Escadrille (soirée Cabaret) :** voir page 45
- **Les Visites du Patrimoine**
Sorties nature - Visites de villages et de monuments - Visites à thème - Conférences
Programme sur : www.ile-yeu.fr

Char à voile
et Stand Up Paddle

Île Évasion Yeu
Location / Séances

Plage de Ker Châlon (Char)
Plage des Vieilles (SUP)

Séances
sur réservation

06 64 48 30 00

L'ESCADRILLE

Le bar cabaret de l'Île d'Yeu sur le port

Programmation musicale

(à l'apéro de 18h30 à 20h, et à partir de 22h30)

V 3 / S 4 mai : Necy Rock (rock-pop-country)
J 9 / V 10 / S 11 mai : the Group (rock)
V 17 / S 18 mai : Zovko Tracklist (pop-rock anglais)
V 24 / S 25 : Roman Electric Band (pop-rock-folk)
J 30 / V 31 Mai / S 1er juin : What a Mess (rock)
V 7 / S 8 / D 9 juin : the Compagny Rock 70'S (rock)
V 14 / S 15 juin : Miss Drey (pop-rock rock n'roll blues)

Quai Carnot (sur le port) 85350 ILE D'YEU
Tél. 02 51 58 13 85 - e-mail : escadrille@yourmail.fr
Site internet : www.lescadrille.net

Benedicte Bourel
 Maître enseignante Reiki et Lahochi
 Êtes-vous stressé, fatigué, avez besoin d'un moment de détente pour faire le plein d'énergie?
 Offrez-vous une séance énergétique pour améliorer votre bien être physique, émotionnel et psychologique.
 Nettoyage énergétique de lieux.
 Rdv : 06 64 91 43 43 - <http://www.benedicte-reiki.fr>




Duo Beauté
 Coiffure - Esthétique - A domicile
 Facebook : Duo Beauté - 06 86 98 54 63 - Elodie ROUET

le P'tit Salon de
Severine
 Coiffure Mixte



206 ROUTE DES SAPINS - 85 350 ILE D'YEU ☎ 02.51.26.86.03
 ✉ LEPTITSALONDESEVERINE@OUTLOOK.FR

NOUVEAU



La boutique de Ludy
 MODE ÉTHIQUE & BEAUTÉ BIO
 STYLISTE ONGULAIRE

13 RUE DU COIN DU CHAT - PORT-JOINVILLE
 PRISE DE RENDEZ-VOUS : 06.51.67.37.34

OUVERTURE À L'ANNÉE
 LA BOUTIQUE DE LUDY

Entre Parenthèses
 INSTITUT & SPA

NOUVEAU
 NOUVELLE GÉNÉRATION
 CELLU M6®
 LIBÈRE LES GRAISSES
 RÉSISTANTES
 AUX RÉGIMES ET AU SPORT

LPG
 SOINS MINCEURS
 CIBLES &
 RAPIDES

DES RÉSULTATS
 VISIBLES DÈS LA
 3^{ÈME} SÉANCE

LA PEAU EST RESPECTÉE À 100%

VOTRE MEILLEUR ALLIÉ
 LES SOINS ENDERMOLOGIÉS CORPS

PERTE TOUTE DE TAILLE
 -5,2 CM

PEAU RAFFERMIE
 71%

CELLULITE LISSÉE
 67%

JACUZZI – SAUNA – HAMMAM

Massages bien-être – soins du visage et du corps –
 Mains et Pieds –Épilation – Épilation à la lumière pulsée

DU LUNDI AU SAMEDI DE 9H À 19H
 FERMÉ LE DIMANCHE ET JOURS FÉRIÉS

Contact@entreprenthesesyeu.com
 11 Bis rue des Quais
 85350 L'Île d'Yeu

02 51 58 40 80
 WWW.entreprentheses-yeu.com

DECLÉOR INSTITUT DE BEAUTE & HAMMAM-SAUNA-JACUZZI PAYOT

Entre Parenthèses
 INSTITUT & SPA

JOURNÉE EXCLUSIVE LPG
 - LE 20 MAI 2019 -

INCRIVEZ-VOUS!
 Venez découvrir la nouvelle génération Cellu M6 ALLIANCE
 Nombre de places limitées à quelques chanceuses...

NOUVEAU CELLU M6 ALLIANCE

-5,2cm DE TOUR DE TAILLE

LA BEAUTÉ À VOTRE IMAGE
 SOINS PERSONNALISÉS 100% NATURELS :
 MINCEUR | CELLULITE | FERMETÉ

NOUVEAU CELLU M6 ALLIANCE

+80% D'ACIDE HYALRONIQUE

LA BEAUTÉ À VOTRE IMAGE
 SOINS PERSONNALISÉS 100% NATURELS :
 CLARIFIER | RAFFERMIR | COMBLER

DES SURPRISES EXCEPTIONNELLES
 tout au long de la journée.

LPG

"Anciens commerces et vie d'antan" La fête de la mer

Monseigneur François Jacolin, évêque de Luçon, viendra pour la première fois à l'île d'Yeu célébrer la fête de la mer, le dimanche 2 juin prochain. C'est l'occasion de revenir sur cette cérémonie qui s'enracine dans une ancienne tradition insulaire.

La première fête de la mer

Fin du XIX^{ème} siècle. Depuis quelques années, l'île d'Yeu a changé de visage. Des quais tout neufs ceinturent le fond du port et de plus en plus de barques viennent aux beaux jours pêcher la sardine dans les *coureaux*, c'est-à-dire entre l'île et le continent. Par ailleurs, des chaloupes pontées et quelques élégants dundées partent au large pour traquer le *germon*. L'abondance du poisson a incité les conservateurs à implanter des usines à Port-Joinville qui a donc changé d'aspect en y accueillant une nouvelle fois de nouveaux visages : après les soldats pour la défense de l'île, les ouvriers pour les nombreux chantiers, voilà les Bretons pour la pêche. Aline Cantin et son époux Ferdinand Chevrier ont aussitôt profité de leur venue pour ouvrir leur auberge *Camaret*, ancêtre de l'*Hôtel des Voyageurs*. Les Bretons pourrnt y manger la cotriade.

Pourtant, cette nouvelle activité n'est pas sans poser des problèmes et parfois le poisson se fait rare. Le curé du Port, Aristide Marchand, en est conscient. Il invite un soir des patrons de chaloupe au presbytère : « Dunkerque a sa fête, Paimpol a la sienne pour le départ des goélettes, Le Croisic en fait une à son tour pour les sardi-niers ; et ainsi fait toute la côte depuis chez nous jusqu'à la mer du Nord. Ah ! Nous aussi nous avons besoin de Dieu. Depuis plusieurs années nos pêcheurs sont bien malheureux, et, à l'horizon, l'avenir de la petite pêche ne s'éclaircit jamais. » Les patrons sont convaincus et acceptent d'organiser une grande bénédiction de la mer. Et le 5 juin 1895, dès 7 heures du matin, l'église Notre-Dame du Port accueille les marins, les armateurs, leurs familles des paroisses du Port et du Bourg. Sous les voûtes de l'église, les voix des équipages entonnent avec émotion ce cantique :

Le temps partout est sombre,
Au ciel aucun astre luit :
Hélas une terrible nuit a déployé son ombre.
Malheur à vous, tristes jouets des flots !
Priez, priez, ô pauvres matelots !



L'abbé Charles Valade, le prédicateur de la 1ère fête de la mer. Coll. Olonna.



Le quai est noir de monde pour voir débarquer monseigneur Cazaux. Au premier rang, les Ames Vaillantes encadrées par les religieuses de Mormaison. Coll. Beaufreton.

La prédication est confiée au Père Charles Valade de La Chaume. Ce prêtre à « l'éloquence de feu » était le fils d'un marin mort en mer. Il avait lui-même été mousse et lors d'une terrible tempête, il avait fait le vœu de devenir prêtre si son bateau échappait au naufrage. Il sut naturellement trouver les mots pour toucher son auditoire. *Parole de marin, parole d'apôtre !* Ce jour là, on chanta pour la première fois le cantique : *O, Reine du Port, nous te saluons ! Vierge de la Meule, en toi nous croyons !* qui avait été composé pour la circonstance sur un air breton. L'après-midi, à deux heures, 1500 personnes quittèrent en procession l'église : *Enfants de Marie* en blanc avec leur écharpe bleu-ciel, *Mères chrétiennes, Conférence Saint-Vincent de Paul* etc. derrière les marins précédés de leur bannière... On chante à nouveau : *Ave Maris-Stella, Etoile et reine des mers, O, vierge immaculée, salut !* La procession arrive sur le quai. L'abbé Charles Valade grimpe à bord d'une chaloupe et monte sur le bout-dehors. Le prêtre, ancien marin, est à son aise. Il s'accroche à un cordage et comme Jésus, au bord du lac, il se met à nouveau à prêcher... Après la bénédiction solennelle de la mer par le curé-doyen, les fidèles reprennent le chemin de l'église pour le Salut du Saint-Sacrement. Ainsi s'achevait la première fête de la mer de Vendée.

Cette cérémonie s'est appelée aussi, selon les années, *fête des marins* ou *bénédiction de la mer*. Il y avait aussi déjà, le lundi de Pâques à la Meule qui réunissait les familles des deux paroisses. Devant cette affluence, l'évêque autorisa même en 1909 qu'un autel fût élevé hors de la chapelle. Ce fut la première messe en plein air à l'île d'Yeu...

Il semble que la fête de la mer n'ait été pas célébrée chaque année. Il faut dire que les fêtes religieuses ne manquaient pas en cette période de l'année : les rogations, la première communion, la fête du Saint-Sacrement ou fête Dieu, la fête du Sacré-Cœur de Jésus, parfois la fête de Jeanne d'Arc et, certaines années, la confirmation avec la venue de monseigneur. A chaque fois, on rivalisait de talents pour décorer les maisons pavoisées, les rues avec des motifs, des reposoirs, des arcs de triomphe...

La fête de la mer du dimanche 14 juin 1931

Ce jour là, l'île d'Yeu est en fête. Monseigneur Gustave Lazare Garnier est venu, accompagné de son vicaire-général Massé et du chanoine Gaston Gaston, l'enfant de la paroisse, supérieur du pensionnat Saint-Gabriel à Saint-Laurent-sur-Sèvre. La messe est célébrée dans l'église du Port. Puis, la procession chemine à travers les rues décorées d'arcs de triomphe, de drapeaux, de maquettes de bateaux. L'île est parée de multiples couleurs : les associations religieuses, les confréries avec leurs bannières, les petites filles en blanc qui jettent de fleurs, les enfants de chœur en soutane rouge, les bérets bleus de fleur de lys dont la bannière a été fleurie la veille, et même les gymnastes de Noirmoutier dans leur costume éblouissant... Le dernier reposoir se dresse sur la place de La Pylaie, face à la mer. Cette fois-ci, l'évêque ne se contente pas de bénir l'océan et tous les navires pavoisés mais part en mer suivi d'une procession de bateaux. Il embarque sur *La volonté de Dieu*, accompagné du clergé, un autre bateau accueille les gymnastes de Noirmoutier, un autre, les petites filles qui jetteront les pétales de roses sur la mer. Au moment de lancer la gerbe pour les péris en mer, monseigneur récite le *De profundis*. Presque à la même heure, plus de 400 naufragés sont engloutis dans les flots près de Noirmoutier. Il s'agissait bien sûr de la terrible tragédie du Saint-Philibert. L'île d'Yeu perdait ce jour-là trois de ses marins : Emmanuel Pruneau, le père de Charline Turbé, Olivier Taraud et Georges Thibaud. Au retour à terre, la foule se masse autour du monument de la Norvège où le prédicateur, le Père Lebrét évoque la tragédie de l'*Ymer*. Au premier rang, Noël Devaud le patron du canot de sauvetage et les membres de son équipage. Puis, le cortège prend la direction du nouvel *Abri du Marin*. C'est l'heure des discours : celui du président du Comité, réponse de l'évêque ; discours du curé doyen, réponse de l'administrateur... remise de décoration diocésaine à messieurs Cantin et Auger... Epuisés par une telle journée, tous se retrouvent à la mairie pour le vin d'honneur bien mérité.

1966 – Ordination, confirmation, bénédiction....

Depuis la guerre, la fête de la mer alterne avec le pèlerinage du Châtelet. Monseigneur Cazaux se fait toujours une joie de venir à l'île d'Yeu. Comment ne pas évoquer l'année 1948, où la messe est célébrée à bord de l'*Insula*, qui a mouillé dans la passe ? La foule se presse sur le quai du Canada pour suivre l'office et écouter l'évêque qui, grâce aux haut-parleurs, prononce l'homélie.

En 1966, la fête de la mer a été rehaussée de deux autres manifestations. Dès le vendredi, l'ordination sacerdotale de Paul Groisard au Bourg, puis le samedi la confirmation au Port et enfin le dimanche la fête de la mer suivie de la bénédiction de trois bateaux de pêche. C'est monseigneur Charles Paty, coadjuteur de monseigneur Cazaux, qui vint célébrer ces trois cérémonies. La première fut la seule ordination célébrée à l'île d'Yeu. Paul Groisard avait réussi à convaincre monseigneur Paty d'anticiper cette cérémonie traditionnellement célébrée à la cathédrale de Luçon lors de la fête de saint Pierre et saint Paul. En effet, la vie insulaire vivait au rythme de la pêche au thon et nombre de patrons avaient répondu à l'invitation de Paul Groisard. La paroisse de Saint-Sauveur était en fête. En effet, elle accueillait aussi un autre de ses paroissiens, Robert Gaborit, séminariste, qui recevait ce jour-là la tonsure. De très nombreux prêtres, originaires de l'île d'Yeu ou amis des deux Islais avaient fait le déplacement.

Après la confirmation, samedi à l'église du Port, ce fut la fête de la mer le dimanche. Pendant la nuit le vent avait soufflé en tempête et compromettait le déroulement de la fête. Effectivement, en raison de la pluie, la messe fut célébrée dans l'église. L'évêque, féru de théologie et profondément ancré dans le monde agricole dont il était originaire, surprit son auditoire. Alors que, lors de l'ordination, son homélie, sans doute trop empreinte de spiritualité, n'avait pas touché grand monde et était passée au dessus de la tête de bien des paroissiens, le sermon qu'il prononça lors de la fête de la mer témoignait de sa parfaite connaissance du monde maritime. L'abbé Gatineau, vicaire et aumônier des marins, n'était pas étranger au contenu de cette prédication....

La ténacité des organisateurs eut raison du temps qui s'améliora quelque peu. Le cortège, précédé par la clique Saint-Amand, prit la direction du quai du Canada où monseigneur bénit les bateaux du port puis embarqua sur l'un d'entre eux, suivi d'une dizaine de navires pour déposer la gerbe pour les péris en mer. Enfin, de retour au port, il procéda à la bénédiction de trois bateaux de pêche dont le *Némésis*, patron Gabriel Girard.

Le 15 mai 2011, le curé de l'île d'Yeu, Michel



Sortie en mer ; à bord de l'*Insula* suivi par les bateaux de pêche pavés. Mgr. Cazaux avec sa crose et sa mitre et le clergé : de dos l'abbé Marais, curé du Bourg, l'abbé Renard et le curé-doyen Ponthoreau. Coll. Part.

Manceau, accueillait pour la fête de la mer le représentant de l'évêque, le chancelier monseigneur Dominique Rézeau qui deviendra curé de la paroisse Saint-Amand quelques années plus tard. Comme un signe prémonitoire.

Jean-François Henry

Merci au Père Paul Groisard, à sa sœur Monique Baizeau, à madame Denise Girard ; leurs souvenirs associés aux articles parus dans la Semaine catholique de Luçon, aux bulletins paroissiaux et à Oya-Nouvelles ont permis de retracer quelques fêtes de la mer .

Ordination de Paul Groisard deux jours avant la fête de la mer. On reconnaît l'abbé Robert Brisson, ancien curé de Saint-Sauveur, monseigneur Charles Paty, le chanoine René Huvelin, vicaire général et en camail noir Jacques David qui deviendra évêque. Coll. Famille Groisard-Baizeau.



Bénédiction du *Némésis* – ID 2947 - Patron Gabriel Girard. 12 juin 1966. On reconnaît monseigneur Charles Paty et à côté de lui, le curé Bourrasseau. En présence de l'équipage, de leur famille et amis. Coll. Famille Girard



Fête de la mer – 2011. Monseigneur Dominique Rézeau, chancelier et futur curé de l'île d'Yeu. A sa gauche, le frère Jean-Marie Dilé. Photo Jeanlin Henry



**PROGRAMME
DU SAMEDI 4 MAI
AU MAR 21 MAI 2019**

NOUS FINIRONS ENSEMBLE

1 mai 2019 / 2h 15min / Comédie dramatique De Guillaume Canet Avec François Cluzet, Marion Cotillard, Gilles Lellouche

Préoccupé, Max est parti dans sa maison au bord de la mer pour se ressourcer. Sa bande de potes, qu'il n'a pas vue depuis plus de 3 ans débarque par surprise pour lui fêter son anniversaire ! La surprise est entière mais l'accueil l'est beaucoup moins...



90'S vo

24 avril 2019 / 1h 24min / Comédie dramatique De Jonah Hill Avec Sunny Suljic, Katherine Waterston

Dans le Los Angeles des années 90, Stevie, 13 ans, a du mal à trouver sa place entre sa mère souvent absente et un grand frère caractériel. Quand une bande de skateurs le prend sous son aile, il se prépare à passer l'été de sa vie...



TEL AVIV ON FIRE vo

3 avril 2019 / 1h 37min / Comédie De Sameh Zoabi Avec Kais Nashif, Lubna Azabal, Yaniv Biton

Salam, 30 ans, vit à Jérusalem. Il est Palestinien et stagiaire sur le tournage de la série arabe à succès "Tel Aviv on Fire !" Tous les matins, il traverse le même check-point pour aller travailler à Ramallah. Un jour, Salam se fait arrêter par un officier israélien Assi, fan de la série, et pour s'en sortir, il prétend en être le scénariste...



L'ADIEU À LA NUIT

24 avril 2019 / 1h 43min / Drame De André Téchiné Avec Catherine Deneuve, Kacey Mottet Klein, Oulaya Amamra

Muriel est folle de joie de voir Alex, son petit-fils, qui vient passer quelques jours chez elle avant de partir vivre au Canada. Intriguée par son comportement, elle découvre bientôt qu'il lui a menti. Alex se prépare à une autre vie. Muriel, bouleversée, doit réagir très vite...



RAOUL TABURIN

17 avril 2019 / 1h 30min / Comédie De Pierre Godeau Avec Benoît Poelvoorde, Edouard Baer

Raoul Taburin, c'est l'histoire d'un petit garçon devenu grand sans savoir faire du vélo. L'histoire d'un immense malentendu vécu comme une malédiction. Un imposteur malgré lui.



SAM 4/5	16H ROYAL CORGI 18H EL REINO vo 21H NOUS FINIRONS ENSEMBLE
DIM 5/5	15H AVENGERS 3 18H30 NOUS FINIRONS ENSEMBLE 21H TEL AVIV ON FIRE vo
LUN 6/5	18H LA LUTTE DES CLASSES 21H AVENGERS 3
MAR 7/5	17H30 AVENGERS 3 21H NOUS FINIRONS ENSEMBLE

LES OISEAUX DE PASSAGE vo

10 avril 2019 / 2h 05min / Drame, Thriller De Ciro Guerra, Cristina Gallego Avec José Acosta, Carmiña Martínez, Jhon Narváez

Dans les années 1970, en Colombie, une famille d'indigènes Wayuu se retrouve au cœur de la vente florissante de marijuana à la jeunesse américaine. Quand l'honneur des familles tente de résister à l'avidité des hommes, la guerre des clans devient inévitable et met en péril leurs vies, leur culture et leurs traditions ancestrales. C'est la naissance des cartels de la drogue.



EL REINO vo

17 avril 2019 / 2h 11min / Policier, Drame De Rodrigo Sorogoyen Avec Antonio de la Torre, Monica Lopez, Josep María Pou

Manuel López-Vidal est un homme politique influent dans sa région. Alors qu'il doit entrer à la direction nationale de son parti, il se retrouve impliqué dans une affaire de corruption qui menace un de ses amis les plus proches. Pris au piège, il plonge dans un engrenage infernal...



GREEN BOOK vo

23 janvier 2019 / 2h 10min / Drame, Biopic De Peter Farrelly Avec Viggo Mortensen, Mahershala Ali

En 1962, alors que règne la ségrégation, Tony Lip, un vider italo-américain du Bronx, est engagé pour conduire et protéger le Dr Don Shirley, un pianiste noir de renommée mondiale, lors d'une tournée de concerts.



LA LUTTE DES CLASSES

3 avril 2019 / 1h 43min / Comédie De Michel Leclerc Avec Leila Bekhti, Edouard Baer, Ramzy Bedia

Sofia et Paul emménagent dans une petite maison de banlieue. Elle, brillante avocate d'origine magrébine, a grandi dans une cité proche. Lui, batteur punk-rock et anar dans l'âme, cultive un manque d'ambition qui force le respect !



MER 8/5	16H MR LINK 18H RAOUL TABURIN 21H L'ADIEU À LA NUIT
JEU 9/5	18H EL REINO vo 21H LES OISEAUX DE PASSAGE vo
VEN 10/5	21H AFTER CHAP 1
SAM 11/5	15H AVENGERS 3 18H30 L'ADIEU À LA NUIT 21H RAOUL TABURIN
DIM 12/5	16H MONSIEUR LINK 18H GREEN BOOK vo 21H LES OISEAUX DE PASSAGE vo
LUN 13/5	21H EL REINO vo
MAR 14/5	21H AVENGERS 3

MONSIEUR LINK

17 avril 2019 / 1h 34min / Animation, Aventure De Chris Butler Avec Thierry Lhermitte, Eric Judor, Hugh Jackman

Monsieur Link est une créature surprenante, étonnamment intelligente et surtout incroyablement attachante. Dernier vestige de l'évolution humaine et unique représentant de son espèce, Monsieur Link se sent seul...



A PARTIR DE 5 ANS

MER 15/5	16H AVENGERS 3 21H 90'S vo
JEU 16/5	18H L'ADIEU À LA NUIT 21H LA LUTTE DES CLASSES
VEN 17/5	21H SIMETIERRE
SAM 18/5	16H TITO ET LES OISEAUX 18H AFTER CHAP 1 21H GREEN BOOK vo
DIM 19/5	16H MONSIEUR LINK 18H RAOUL TABURIN 21H 90'S vo
LUN 20/5	21H NOUS FINIRONS ENSEMBLE
MAR 21/5	21H AFTER CHAP 1

AVENGERS : ENDGAME

24 avril 2019 / 3H/ Action, Fantastique De Joe Russo, Anthony Russo Avec Robert Downey Jr.

Thanos ayant anéanti la moitié de l'univers, les Avengers restants resserrent les rangs dans ce vingt-deuxième film des Studios Marvel, grande conclusion d'un des chapitres de l'Univers Cinématographique Marvel.



TITO ET LES OISEAUX

3 avril 2019 / 1h 13min / Animation De Gustavo Steinberg, Gabriel Bitar, André Catoto Dias Avec Denise Fraga, Mateus Solano

Tito a 10 ans et vit seul avec sa mère. Lorsqu'une étrange épidémie commence à se propager dans la ville, transformant les gens en pierres chaque fois qu'ils ont peur, Tito comprend que le remède pourrait être lié aux recherches que son père avait faites avec des oiseaux. Accompagné par ses amis, il se donne alors pour mission de sauver le monde



A PARTIR DE 5 ANS

SIMETIERRE

10 avril 2019 / 1h 41min / Epouvante-horreur De Kevin Kölsch, Dennis Widmyer Avec Jason Clarke, Amy Seimetz, John Lithgow

Le docteur Louis Creed, sa femme Rachel et leurs deux jeunes enfants quittent Boston pour s'installer dans une région rurale du Maine. Près de sa maison, le docteur découvre un mystérieux cimetière caché au fond des bois. Peu après, une tragédie s'abat sur lui. Creed sollicite alors l'aide d'un étrange voisin, Jud Crandall. Sans le savoir, il vient de déclencher une série d'événements tragiques qui vont donner naissance à de redoutables forces maléfiques.



ROYAL CORGI

10 avril 2019 / 1h 32min / Animation, Famille De Ben Stassen, Vincent Kesteloot Avec Guillaume Gallienne, Franck Gastambide, Shy'm

Les aventures de Rex, le chien préféré de Sa Majesté, qui perd son statut de favori et se retrouve perdu dans un chenil aux milieux de chiens abandonnés. Sa quête pour retourner à Buckingham et retrouver les faveurs de la Reine l'amènera à affronter de nombreux dangers mais aussi à rencontrer l'amour.



A PARTIR DE 5 ANS

AFTER CHAP 1

17 avril 2019 / 1h 46min / Romance, Drame De Jenny Gage Avec Josephine Langford, Hero Fiennes-Tiffin, Samuel Larsen

Depuis son plus jeune âge, Tessa était promise à un avenir tout tracé : une vie rangée, une brillante carrière, un mariage tranquille avec son fiancé de toujours. Jusqu'à sa rencontre avec Hardin à son arrivée à l'université. Grossier, provocateur, cruel, c'est le garçon le plus détestable qu'elle ait jamais croisé. Et pourtant, ce bad boy tatoué pourrait bien lui faire perdre tout contrôle...



RÉSERVATIONS SUR
cineislais.cine.allocine.fr

Remerciements

Nous remercions toutes les personnes qui nous ont témoigné leur sympathie lors du décès de notre mère / belle-mère et mamie Mauricette LENOIR, ainsi que le personnel des Chênes Verts, l'hôpital et les médecins.

Les familles Borny et Grosset vous remercient du fond du cœur pour toutes les marques de sympathie que vous avez témoignées lors du décès de Solange BORNy.

Lancement du 3ème concours de nouvelles (2 catégories : catégorie adultes et catégorie jeunes de 12 à 16 ans)

Avec son concours de nouvelles, L'association « Une Île... Des Auteurs » met à l'honneur la nouvelle, un genre littéraire un peu particulier. « **Il s'agit d'une histoire courte et surprenante qui se termine par une chute. Elle doit donner envie d'être lue d'une seule traite** ».

Nul besoin d'être un écrivain pour rédiger une belle nouvelle. Pour s'en convaincre, il suffit de feuilleter les 2 recueils de « Nouvelles de l'Île d'Yeu » (en vente à la Maison de la presse), qui ont été publiés par l'association à l'issue des concours 2015 et 2017 et qui reprennent chacun 12 nouvelles sélectionnées par le jury de lecteurs.

Étant donné le succès de ce concours, l'association « Une île... Des auteurs » vient d'en lancer la 3^e édition. Désormais le concours est également ouvert aux jeunes à partir de 12 ans.

Important !

- Le concours de nouvelles est ouvert à tous, jeunes (12 à 16 ans) et adultes.

- Les nouvelles doivent se dérouler à l'Île d'Yeu.

- Elles ne doivent pas dépasser 15 000 caractères (espaces et ponctuation compris).

- Elles doivent être transmises par mail sous forme de tapuscrit (version numérique) avec les coordonnées de l'auteur avant le 1^{er} novembre 2019 à l'adresse suivante : anitapoirot@gmail.com.

Remarque : les nouvelles sont transmises au jury de lecteurs sans mention des noms des auteurs

- Au printemps 2020 le jury de lecteurs se réunira pour choisir les textes qui seront publiés dans le 3^e recueil de nouvelles à paraître en juillet 2020.

- Dans la mesure où le concours est aussi ouvert aux jeunes à partir de 12 ans, le jury sélectionnera l'un des textes reçus pour le publier dans le 3^e recueil de nouvelles.

Association Une île des Auteurs

L'association Une île des Auteurs organise une journée de dédicace des auteurs de l'île d'Yeu le 20 août 2019 sur la Place la Pylaie, de 10h à 13h et de 16h à 19h.

Si vous êtes résident sur l'île, que vous avez publié un ouvrage, que vous êtes adhérent de l'association et que vous souhaitez participer à cette journée merci d'envoyer votre candidature avant le 31 mai 2019* avec votre cotisation à Une île des auteurs, 33 chemin du Champ Rouit 85350 Ile d'Yeu.

* les candidatures seront acceptées par ordre d'inscription dans la limite de 30 places au total et si les auteurs répondent aux critères suivants :

Avoir une résidence sur l'île - avoir publié un livre dans une maison d'édition avec laquelle la Maison de la Presse a un compte - priorité sera donnée aux auteurs qui ont publié un nouveau livre depuis 2 ans - Pour des raisons d'organisation, les auteurs dont les ouvrages ne peuvent être acheminés par la Maison de la Presse ne seront pas acceptés.

Contact :

marielaure@marielauredecasotte.com

Association Chat Alors

L'association Chat Alors, partenaire de la Mairie de l'Île d'Yeu, a pour objet de limiter la multiplication des chats et de protéger les chats abandonnés. Elle participe au financement des stérilisations par le vétérinaire de l'Île d'Yeu. Si vous aimez les animaux ou estimez qu'il y a trop de chats errants sur notre île, aidez-nous en adhérant pour la modeste somme de 10 € par an, ou en faisant un don à :

Chat Alors - 85 route de Beauvoir - 85300 Sallertaine - courriel : chatalors1@gmail.com

Accueil et renseignements : 06 83 12 26 44

Site : www.chat-alors.fr

Billard Club Islais

L'équipe du Billard Club Islais vous accueille à la citadelle du Fort de Pierre Levée, salle n°26. Vous y trouverez 4 billards (3 français, 1 américain). Venez pratiquer ou découvrir ce sport d'une simplicité extrême : avec une bille toucher les 2 autres ! Oui, d'accord, la maîtrise de la technique aide à réaliser les séries, c'est avant tout un jeu, du plaisir.

Vous êtes joueurs, un tarif selon votre choix : Adhérent 2,00€ la partie, 30,00€ de cotisation annuelle ; **NOUVEAUTE 2019 : forfait annuel ou mensuel** Non adhérent 3,00€.

Au programme 2019 :

Séances découvertes, dates et heures sur demande, elles sont gratuites.

Contactez-nous :

billard.club.islais@gmail.com

laissez vos coordonnées, nous viendrons d'un rendez-vous ou 06 85 98 27 26 ou 06 71 22 27 88

Ping-pong loisir

Nous nous retrouvons tous les mardis soirs de 20h00 à 22h00, Salle 1 du complexe sportif, quelque soit notre niveau de jeu : débutant, amateur ou confirmé...

L'adhésion annuelle de 15€ est à régler en espèce, ou chèque à l'ordre de "Bad Attack" (remise sous enveloppe avec nom et prénom).

Nous rappelons aux joueurs de badminton à jour de leur cotisation annuelle, qu'ils peuvent aussi se joindre à nous pour jouer au tennis de table.

Vous aimez jouer au tennis de table... Alors n'hésitez plus!...

Rejoignez nous avec vos balles et raquette.

Association Equilibre Yoga Energie

Est heureuse d'accueillir Marie-Claire Reigner, élève référente d'Eric Barret qui viendra animer un stage de Yoga les 18 et 19 mai.

Yoga du tantra cachemirien.

Nous rappelons nos prochains ateliers du samedi matin, ouvert à tous, les 9 mars, 30 mars, et 4 mai.

Rens. 06 73 36 09 52

L'Association Le Container en 2019

Troc & Don :

Le principe : les adhérents de l'association Le Container proposent, comme dans un vide-grenier, divers objets, des vêtements, du petit électroménager, des plantes... le tout en bon état. Il s'agit de donner une deuxième vie aux choses que l'on ne veut plus garder. Cela donne lieu à des discussions et fait réfléchir sur l'utilité de moins jeter et au plaisir de donner ou d'échanger.

Les Ateliers :

Le principe : apprendre à réparer et fabriquer, ensemble en recyclant.

C'est bénéficier de l'expérience des uns, partager le savoir avec d'autres adhérents et réaliser ce que l'on ne sait pas ou n'ose pas faire seul...

Les ateliers Répare tout' : c'est réparer son vélo avec les conseils et la bienveillance de Nicolas (le Président du Container), c'est aussi réparer un vieux tabouret en bois, un fer à repasser...

Les ateliers couture permettent de réaliser des carrés démaquillant en tissus, des Furoshiki, des éponges recyclées ...

Les ateliers bois permettent de fabriquer des jardinières ou des nichoirs à oiseaux à partir de palettes qui ne servaient plus à rien...

Sans oublier la fabrication de cosmétiques naturels ou de produits ménagers non-toxiques et économiques...

Toutes nos activités reposent sur le bénévolat, l'énergie et la bienveillance de nos adhérents.

Le Container accueille aussi occasionnellement d'autres associations tels les *Milles Sabords* pour la fabrication de jouets en bois, où le *Collectif agricole* et les partenaires de la *Charte pour une île sans pesticides*, un "Troc et dons" de plants...

Nous partageons tous la volonté de préserver notre environnement et de changer des habitudes de consommation... pour moins de déchets sur l'île !

Rendez-vous dimanche 12 mai au local du container côté plage de La Borgne, pour ateliers répare tout' vélos et couture, à partir de 14h30 à 17h30.

Siret : 792 339 418 000 16



UN PETIT COUP DE POUCE

Rodrigue BENETEAU

MULTISERVICES ET PETITS BRICOLAGE

Maçonnerie, carrelage, peinture,
plaques de plâtres, tonte, dépannage,
gardiennage (ouverture et fermeture de maisons,
dépôt de véhicule à la gare maritime ou à domicile)
Tél. 06 20 33 35 50 beneteaurodrigue@aol.fr



Julien Bernard Avot' Service

Entretien de jardin, Travaux de bricolage
Surveillance, Ouverture et fermeture de maison

Tél. 06 63 82 42 06

mail : julienavotservice@gmail.com

Devis gratuit



Siret : 808 488 256 00012

Maintenance de votre Propriété
intérieure - extérieure

KER SERVICES

06 98 68 15 95

Polyvalence Technique
menuiserie, peinture, serrurerie...

Multiples Prestations
entretien, installation, finition...

ker-services.pturbe@orange.fr

n° siret : 81034395400014

DIDIER GIRARD TRAVAUX

POUR TOUS VOS TRAVAUX DE RENOVATION ET D'ENTRETIEN

MENUISERIE - EBENISTERIE - TERRASSE - PEINTURE
PETITES TRAVAUX D'ELECTRICITE PLOMBERIE

VOUS POUVEZ ME CONTACTER AU 06 67 73 13 74
OU PAR MAIL : boisetdeco85@gmail.com

PLOMBERIE / dépannage

LABEL'EAU

Sanitaire (neuf et rénovation)

Réalisation d'épandage - Pose fosse toutes eaux

06 12 19 72 03 ZA du Marèche - Ile d'Yeu

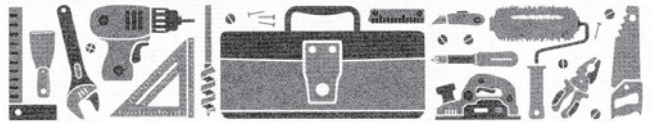


CT SERVICES

Cyril TARAUD

06.14.52.55.04

Multi services - Tous travaux de bricolages et d'entretiens,
Peinture - Revêtement mural, sol et diverses prestations.



cyril.taraud.pro@orange.fr

RAMONAGE : cheminée, poêle...

PLOMBERIE : dépannage - installation (neuf et rénovation)



sarl MG PLOMBERIE

Mathias Groc

69 rue de cadouère 85350 Ile d'Yeu

07.82.56.29.70 - mg.plomberie@free.fr

J.élec

TOUS TRAVAUX D'ELECTRICITE

Neuf - Rénovation -
Dépannage



J.élec

Julien Deshayes

06 19 04 02 24

j.elec@outlook.fr



sarl Gillon

Maison Fondée en
1955

Plomberie - Chauffage
Sanitaire - Ramonage
Zinguerie

Tél. 02 51 58 34 03 - Port. 06 07 59 56 16

Fax : 02 51 58 71 00

e-mail : sarlgillon@wanadoo.fr

3, ruelle à Sylvanie 85350 Ile d'Yeu



l'île eau courant

INSTALLATION - DÉPANNAGE - VENTE



ÉLECTRICITÉ - PLOMBERIE
ZINGUERIE - POÊLE
ÉLECTROMÉNAGER
TV - ANTENNE

7 rue Pierre Henry
85350 L'ILE D'YEU

02 51 26 03 23

ile.eau-courant@orange.fr



Plâtrerie Guibert

PLÂTRERIE TRADITIONNELLE
CLOISON SÈCHE et ISOLATION - ENDUIT PLÂTRE
à la machine haute dureté lisse ou feutré à l'ancienne

Tél. 06 07 22 36 09
guibert.platrerie@gmail.com
39 rue de la Marèche 85350 Ile d'Yeu

SARL FRADET Christophe



Maçonnerie

Neuf et rénovation
06 81 14 44 96

Livraison FIOUL

Tél. 02 51 58 76 51
ou 06 77 24 43 76



christophe.fradet@sfr.fr

Retrouvez La Gazette Annonces sur internet
www.gazette-iledyeu.fr

02 51 59 17 91

sarl-homelec@orange.fr

SARL HOMELEC

Entreprise générale de maçonnerie et électricité
Bureau d'études & Suivi de chantier

Réalisations :

Construction et extension de maison individuelles
Rénovation de maisons
Pierre de pays, terrasses, aménagements



Petit +:

Notre bureau d'études vous accompagne pour les
les plans et demandes de permis de construire de
votre projet, ainsi que le suivi de chantier!

Bureaux ouverts du lundi au vendredi de 9h à 12h et 14h à 18h
Au Ker Chauvneau, 67 Rte de la Rollandière

Retrouvez-nous également sur homelec-ile-yeu.fr

YEUBTP.COM

Tout le bâtiment de A à Z

YeUBTP recrute, rejoignez-nous!

Ricolleau Viaud Bâtiments

Bureau d'Études,
Coordination de travaux
Maçonnerie, Charpente, Couverture, Démoussage,
Menuiserie, Enduit, Pierres, Terrasse, Peinture...
Tous travaux en Neuf et Rénovation

Ogienne de Bâtiments

Plus de 300 réalisations
depuis plus de 40 ans
Votre maison clés en main
avec contrat de construction
Travaux tous corps d'état

La Plâtrerie & Carrelages

Cloisons, doublages et plafonds,
Carrelages et faïences
Enduits lisses, feutrés à l'ancienne, éponges...
La Plâtrerie réalise des prestations traditionnelles,
pour les professionnels et les particuliers.

Bati Services

Travaux de VRD
Genie Civil
Assainissement
Livraisons Agrégats et
Béton prêt à l'emploi

Fort de leur nombreuses années d'expérience dans la construction, l'aménagement et
la rénovation du bâtiments,

Ricolleau Viaud Bâtiments, L'Ogienne de Bâtiments, La Plâtrerie et Bati Services
mettent leur savoir faire en commun et deviennent

YeUBTP.

RENOVER - AMENAGER - CONSTRUIRE

16 rue de la République - 85350 l'Ile d'Yeu

Tel: 02.51.58.26.05
Mail: contact@yeubtp.com
www.yeubtp.com

SARL
Gloria Miguel

Artisan Islais
Maçonnerie Générale
& Rénovation

Maçonnerie - Toiture

52 rue Georges Clémenceau
85350 Ile d'Yeu

Tél. 06 79 29 60 93

miguel.gloria@aliceadsl.fr

Entreprise de Maçonnerie
Neuf & Rénovation

Le-Bris Rodrigue

Maçonnerie - Couverture
Murs de roches - Extension ...

1, rue de Ker Andry

85350 Ile d'Yeu

Tél. 06 42 53 14 74



Ets Général de Batiment DS

MAÇONNERIE
GENERALE
et GROS OEUVRE

- ◉ NORMES ACTUELLES DE BATIMENT ◉
- ◉ ASSAINISSEMENT ◉
- ◉ TERRASSEMENT ◉
- ◉ TOUS TRAVAUX ◉

96 bis rue Pierre Henry - 85350 l' ile d'yeu

Tél. 07 87 87 86 71

email : da.silvanuno@free.fr

Turbé Anthony

Artisan Islais

Entreprise de maçonnerie

Neuf et rénovation

Maçonnerie - Couverture
Extension de maison
Terrasse - Pavage en roche

58 Ter Rue du Tardy 85350 Ile d'Yeu

Tél. 06 88 56 31 34

mail : turbe.anthony@hotmail.com



IMMOBAT MPF

Construction Rénovation

SOLUTIONS TECHNIQUES - INGÉNIERIES
Grand choix de tomettes à l'ancienne fait main

IMMOBAT MPF

Mário Ferraz - Directeur technique

39, rue Gate Bourse 85350 L'ILE D'YEU

Tél. 06 47 29 73 12

e-mail : immobat85@hotmail.com

LA BELLE MAISON L B M

ENTREPRISE DE BATIMENT & MAITRE D'OEUVRE



Bureau d'étude
Elaboration de plans
Dépôt de permis de construire
Coordinations de travaux
Maîtrise d'œuvre

**Constructions neuves
rénovations**
Maçonnerie, pavage
Pose de pierre islaïse
Couverture, enduits finition islaïse
Charpente, menuiseries



Pour toute demande concernant vos projets
contactez nous au 02 28 11 05 83
ou rendez vous à notre agence située au 18 rue calypso
à Port-Joinville (face au magasin CASINO)
Mail : sarlabellemaison@gmail.com



Dominique JARNY

Maçonnerie (neuf et rénovation)
Parement pierre du pays - Peinture

06 17 34 16 29

renovileyeu@sfr.fr

5, rue de l'Asphodèle 85350 Ile d'Yeu



Cloisons sèches
Plaques de plâtre
Bois
Isolation
(Thermique et Acoustique)

Doublages, Cloisons, Plafonds
Neuf & Rénovation

20, rue du Tardy 85350 Ile d'Yeu
Tél. 06 11 44 41 89
e-mail : plaquoyasarl@orange.fr



Préservation des constructions
TRAITEMENT FONGICIDES
ASSECHÈMENT DES MURS (salpêtre)
TRAITEMENT DES CHARPENTES
(Insectes, champignons, mères)

PRESENT SUR L'ILE REGULIEREMENT

www.maindron.fr
12 rue des Frères Lumière 44119 TREILLIERES
02 40 72 80 80 - 06 73 84 06 06
laurent.maindron@maindron.fr
Antenne à Paris 01 42 93 53 26



Menuiserie - Charpente - Agencement



Guillaume LE BRIS
Tél/Fax : 02 51 58 36 74
menuiserieoceane@orange.fr

Sarl Menuiserie Océane - ZA le Marèche 85350 Ile d'Yeu

Eben'Oya Yannick Bessonnet

Ébénisterie, Agencements d'intérieur, Cuisines,
Salles de Bains, Placards, Cheminée bois, Restauration ...

14, rue de Cadouère 85350 Ile d'Yeu
Tél. 09 60 05 02 45 - 06 18 17 02 95 - e-mail : ebenoya@orange.fr

Charly Menuiserie

Pose de charpentes, ouvertures, doublages, parquets,
Lambris et menuiserie en tous genres

Beneteau Charly - 06 78 34 85 02
beneteaucharly85@gmail.com



MENUISERIE
BOIS - ALU - PVC
AMENAGEMENTS EXTERIEURS BOIS
CLOISONS SECHES - STORES - BANNES

ROUTE DE LA TONNELLE - 85350 L'ILE D'YEU
LA BRETAUDIÈRE 85550 LA BARRE DE MONTS
02 51 49 89 43 - 06 11 51 91 56
e-mail : franck.ronsin@wanadoo.fr



ARTISAN AGRÉÉ RGE
CRÉDIT D'IMPÔT

- Pour le changement d'ouvertures et volets Bois - Alu - PVC
- Pour vos projets plaques de plâtre

www.ronsin-menuiserie.com



MENUISERIE PERROT
Maxime Perrot

Ouvertures ■ Bois / PVC / alu ■ neuf et rénovation
Charpente / Menuiserie extérieur et intérieur

06 78 49 01 47 ■ menuiserie85.perrot@gmail.com

Aménagements, Portes, Fenêtres, Volets, Portails, Cloisons sèches,...



Lamibois
Menuiserie - Charpente

Julien BERNARD - LE CORRE - St Sauveur - Ile d'Yeu

☎ 06 59 20 58 84 ✉ lamiboismenuiserie@gmail.com

**MENUISIER
EBENISTE**
Neuf et Rénovation

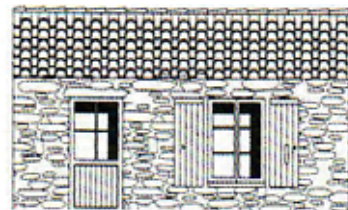
Ouvertures (Bois, PVC, Alu)
Volets - Charpente - Terrasses
Parquets - Ponçage et Finitions
Et tous vos aménagements divers ...



Romain GIRARD
21 la Marèche
85350 Ile d'Yeu
06 03 52 38 72
yeupropose@laposte.net

Déplacement possible sur le continent

SARL GAUTIER Hervé
MENUISERIE - CHARPENTE
BOIS - PORTES FENETRES - VOLETS



Lotissement de la Gâtine, rue Georges Clémenceau
85350 ILE D'YEU

Tél. 02 51 26 03 96 - 06 15 27 07 41
Fax. 02 51 26 05 19
e-mail : gautier.herve@aliceadsl.fr

Menuiserie insulaire
Cédric Taraud

Menuiserie - Charpente
Ouvertures (bois PVC alu)
Isolation - Terrasse bois
Neuf/Rénovation

Zone artisanale de la Marèche - 85350 Ile d'Yeu
Tél. 06.10.18.15.32 - Bureau : 06 27 05 52 18
Site internet : www.menuiserie-insulaire.com
e-mail : menuiserie.insulaire@free.fr

NMA

NICOLAS MALLIÉ AGENCEMENT

**Agrandissement et maison
à ossature bois**

Menuiserie (Bois / Alu / PVC)
Volet (Bois / Alu / PVC)
Portail / Porte de garage
Placoplatre - Isolation
Charpente
Parquet collé ou cloué - Lambris
Agencement intérieur
(cuisine - dressing - placard)
Terrasse bois . . .

NEUF & RENOVATION - DEVIS GRATUIT

17 rue de Louzigny 85350 L'ILE D'YEU

07 71 07 35 39

nicolasmallieagencement@gmail.com

JD ESPACE BOIS

MENUISERIE

MAISON OSSATURE BOIS

CHARPENTE
ISOLATIONS
CLOISONNEMENTS
CUISINES

OUVERTURES (BOIS, PVC, ALU)

VOLETS (BOIS, PVC, ALU, COMPOSITE)

TERRASSES (BOIS, COMPOSITE)

02 28 12 04 07

jdespacebois@laposte.net



90, rue de la Garde - 85350 ILE D'YEU

- ✓ **CHARPENTE**
- ✓ **MENUISERIE BOIS - P.V.C. - ALU**
- ✓ **AGENCEMENT**
- ✓ **CLOISONNEMENT - ISOLATION**



Le contact pour votre projet

☎ 06.13.64.38.96 *** gautier.freres@wanadoo.fr

Secrétariat : 02.51.58.34.81 (ouvert du lundi au vendredi de 09h00 à 12h30 et de 14h00 à 16h00)

TRAVAUX avec MINI PELLE - TRACTO PELLE MECANIQUE (BRISE ROCHE)

Raccordement à l'égout - Assainissement
Réalisation d'épandage - Pose fosse toutes eaux - Fondation
Dessouchage - Nivellement - Démolition - Travaux divers



Méca Océan
ZA du Marèche - Ile d'Yeu
Tél. 06 12 19 72 03

DEVIS
GRATUIT

E^{NT.} MOLLÉ JOËL

TERRASSEMENT - TRAVAUX PUBLICS

Réalisation de votre
assainissement non collectif

Pour un meilleur respect de notre environnement

ENTREPRISE ADHERANT
A LA CHARTE
DE QUALITE ANC VENDEE



Raccordement au tout-à-l'égout - Confections d'accès stabilisés à vos propriétés
Creusage et busage de puits, de tranchées - Dessouchage, Démolition
Vente de remblais, Terre végétale, Remblais terreux, Pierres à bâtir
Drainages - Mise en terre de vos différents réseaux
Travaux dans le rocher avec brise roche - Confection et curage fossé

02 51 59 20 41 - joel.molle@wanadoo.fr

ALCEM TP

TERRASSEMENT – ASSAINISSEMENT
AMENAGEMENT EXTERIEUR
LOCATION MATERIELS
AVEC OU SANS CHAUFFEUR



L'équipe vous propose un large choix pour vos travaux en extérieur, création de passages avec différents matériaux (enrobé, gravillons, sable, pavés...), dessouchages, démolitions intérieur et extérieur, piscine, livraisons de matériaux, terre

**Nous avons obtenu la charte de qualité ANC
(assainissement non collectif)**

ALCEM TP c'est aussi une garantie décennale sur tous vos travaux. Compétente et équipée pour réaliser des prestations d'assainissement, la SARL ALCEM TP, propose des solutions d'assainissements collectifs et non collectifs pour particuliers adaptés à votre type d'habitations.



55 rue de la Grosse Roche
85350 L'ILE D'YEU

02 51 58 80 28 - alcem@orange.fr

SARL R.G. CONSTRUCTION

ENTREPRISE DE MAÇONNERIE

MAÇONNERIE GENERALE - COUVERTURE
NEUF ET RENOVATION

TOUS TRAVAUX PUBLICS

VRD (Voirie Réseaux Divers)
ASSAINISSEMENT AUTONOME
RACCORDEMENT TOUT A L'EGOUT
TERRASSEMENT
(Tranchées, Fosse, Piscine,
Puits, Passage ...)
NETTOYAGE TERRAIN
DÉSSOUCHAGE
BRISE ROCHE HYDROLIQUE
DÉMOLITION
LOCATION DIFFÉRENTS MATÉRIELS
AVEC OPÉRATEURS QUALIFIÉS



ZA La Marèche 85350 L'ILE D'YEU

Tél. 02 51 26 05 00 / 06 16 59 21 19

rg.construction@orange.fr

Décap'Yeu

Décape (presque) tout ... et ponce
sans produit chimique

Bateaux : Décapage antifouling de coques gel coat/bois/métal.
Nettoyage basse pression des boudins de Zodiac, teck, inox, etc...
Meubles : Bois, métal, PVC - Volets : Bois et aluminium.
Terrasses : Bois et pierre - Décapage de charpentes
Métal : Inox, Cadres vélo, moto, radiateurs fonte, filtres hottes aspirantes.
Ravalement et nettoyage de murs en pierres apparentes.
Traitements non chimiques des mousses.

Decapyeu@outlook.fr - Mob. : 06 51 58 13 33

Facebook.com/decapyeu
Rue des Bossilles « Pôle économique » - Port Joinville



Tél. 06 80 54 29 39

ZA - Route de la Marèche - 85350 L'île d'Yeu
Mail : fradetetienne@yahoo.fr

- Intérieur
- Extérieur
- Neuf
- Rénovation
- Béton ciré
- Vitrerie

Peinture **VENARD** Décoration

MOQUETTES - PARQUETS
PEINTURES SUR BOISERIES ET MURS
LAVAGE HP - RAVALEMENTS

44 CHEMIN DU JARRY * ILE D'YEU

02 51 58 44 14 venard.marc@venard.fr 06 09 82 69 53

Michel GUINET 

TOUS TRAVAUX DE PEINTURE
INTERIEURS & EXTERIEURS
NEUF & RENOVATION

06 64 50 68 91
guinet.peinture@gmail.com

Z.A. Le Marèche
1 rue des Ateliers
L'Ile d'Yeu

DECO & PEINTURE INTERIEURE

Julie Sauvion

ARTISAN PEINTRE
06 21 10 45 10

julie.sauvion@orange.fr

Siret 390 665 933 00052

Siret 440 722 567 00017

SARL RIOU FRÈRES
ENTREPRISE GÉNÉRALE DE PEINTURE

Mathieu RIOU

Intérieur / Extérieur
Neuf & Rénovation

16 Rue du puits mulet | 85350 Ile d'Yeu
Tel. : 02 51 58 41 35 | riou.peinture@gmail.com

 **EMPELL'ÎLE PEINTURE**
Etienne TARAUD
PLUS DE 10 ANS D'EXPERIENCE

PEINTURE - DECORATION
INTERIEUR - EXTERIEUR - NEUF - RENOVATION

ZA - Route de la Marèche 85350 ILE D'YEU

06 28 02 09 99

embellilepeinture@gmail.com  Embell'île Peinture

Entreprise de Peinture

 **Cyrille BONNIN**
entretien - rénovation
intérieur & extérieur

NOUVEAU
ARGILE
couleurs de terre

Peinture haut de gamme

- Gamme Nature formulée à partir d'huile de tournesol
- Gamme Intérieur



EN VENTE EXCLUSIVE SUR L'ILE

16, rue de Louzigny 85350 Ile d'Yeu
Tél. 02 51 59 31 68 - Port. 06 81 21 33 01
bonnin.cyrille85@orange.fr

ENTREPRISE GENERALE DE PEINTURE

S.A.R.L. **RENAUD-BOBIN**
21 rue Louzigny - Saint Sauveur
85350 ILE D'YEU



Ravalement extérieur
Isolation thermique par l'extérieur
Démoussage de toitures
Décoration intérieure
Revêtements de sols et murs
Effet de béton ciré
Relooking de vos meubles
Vente de peintures professionnelles aux particuliers

L'entreprise RENAUD-BOBIN = 30 ans d'expérience

www.bobin-jacques.com patrenaud@bobin-jacques.com

02.51.58.52.93

Atout Entretien

A VOTRE SERVICE

- Entretien de pelouse • Gardiennage de maisons
- Tailles de haies • Élagages • Abattages
- Enlèvements de déchets verts (tontes et branchages)
- Dépannages divers

LOCATION DE MATERIELS

- Tondeuses & tondeuse herbe haute • Débroussailleuse
 - Nettoyeurs haute pression • Perforateurs
 - Ponceuses à bande • Scies circulaires • Meuleuses
 - Fendeurs de bûches • Groupe électrogène (2300W)
 - Marteau piqueur électrique • Broyeur de branches (maxi. 5 cm)
- Livraison à domicile gratuite

Laurent PENARD
85350 ILE D'YEU **06 81 71 26 60**

DESSOUCHAGE

Pierre CASTAN - 85350 ILE D'YEU

06 12 19 72 03



06 78 52 44 86
lebrischarly@yahoo.fr

ENTRETIEN DE JARDIN
TONTE - ABATTAGE
ELAGAGE ...

COOP pour service
à la personne

Renaud Barault — paysagiste —

Création de jardins

création de gazon - plantations
aménagement de terrasses en bois
moquette de pierre - travaux de clôture

renaud.barault@laposte.net
Tél : 06 72 87 63 85

ENTREPRISE P.J.G.

DOUCET David

Entretien et création de jardin
Entretien - ouverture et fermeture piscine

06 65 55 10 00 email : manue.yeu@hotmail.fr



Aménagements de jardins
Plantations - engazonnement
Constructions de murets - clôtures - dallages
Arrosage automatique - Terrasse bois
Entretien de jardin
Suivant contrat annuel - tonte - taille ...

Appelez-nous pour un devis gratuit

06 09 71 27 43

anthony.gaboriau@idverde.com

idverde - Chemin des Nates - 85350 Ile d'Yeu

Jardins d'Yeu

Fiscal FOURNIER, paysagiste

création
entretien
aménagement

25 route de la Vigne à la Croix
85350 L'ILE D'YEU
02 51 58 37 36 - 06 07 49 37 63
www.jardinsdyeu.fr
mail : jardinsdyeu@orange.fr

Plantations, engazonnement, clôtures, maçonnerie paysagère (murets, dallage...)
Pour vos travaux de débroussaillage, location avec chauffeur d'un micro tracteur
équipé d'un girobroyeur, rotavator, enfouisseur, godet chargeur, idéal pour petits et
grands jardins (pour débroussaillage, fauchage, préparation de sol pour semis...)

Architecte Paysagiste

CONCEPTION ET REALISATION DE JARDIN

Réginald LEPOUTRE - 06 16 48 80 17

lepoutre.reginald@club-internet.fr



EXPERTS EN DESTRUCTION DE NIDABLES DEPUIS PLUS DE 20 ANS

02 51 46 68 17
06 80 95 08 54

15 rue du Vieux Moulin
85150 Saint Georges de Pointindoux
patrick.simonneau85@orange.fr

Agrément taupes n° 5289 - Agrément ministériel PLO0410

SARL HYGIENE DE VENDEE au Capital de 10 000 €



TAUPIER

DESTRUCTION

Guêpes, frelons, frelons asiatiques

DERATISATION

Particuliers et professionnels, sites
agro-alimentaires et industriels

DESINSECTISATION

Blattes, puces, punaises de lit, mouches,
fourmis, chenilles processionnaires...

DESINFECTATION

Sarcopte de la gale, après décès, bâtiments
d'élevage, désencombrement de locaux

PIEGEAGE



Turbé Mousnier

PÉPINIÈRE



Aménagement
Entretien jardin
Pépinière
Maçonnerie
Clôture

HORAIRE D'OUVERTURE :
DU LUNDI AU SAMEDI
10H - 12H30 / 15H - 18H30

ARRIVAGE
DIVERSES POTERIES - GARINES BIO DE LA FERME DE SAINTE MARTHE
FLEURS, VIVACES, ARBUSTES, ARBRES ...

Route de la Croix - 85350 ILE D'YEU - Paysage 06 24 39 74 88 - Pépinière 06 75 68 69 01
jean-luc.turbe@wanadoo.fr

Mon **BIO JARDIN** PAYSAGISTE

VOTRE PAYSAGISTE À L'ILE D'YEU



PROFESSIONNEL DIPLÔMÉ ET SPÉCIALISÉ



- > Taille de haie
- > Tonte
- > Création de jardin
- > Nettoyage et entretien de jardin
- > Abattage - Élagage
- > Débroussaillage
- > Contrat d'entretien annuel

CRÉATION, NETTOYAGE ET ENTRETIEN DE JARDINS

DANS LE RESPECT DE L'ENVIRONNEMENT

ALEXANDRE JAULIN • 06 26 15 83 96 • mbj.yeu@gmail.com

Annonces

Location saisonnière Guadeloupe (St François), appartement 4 pers, tout confort, face au golf.
www.appartementalouerguadeloupe.com
Tél. 06 61 75 82 93

A LOUER proche St Sauveur maison familiale de charme, 4 chambres / 8 pers, sdd, sdb, grande cuisine-salon, patio couvert, terrasse, gd jardin.
Photos et contact via :
www.iledyeulocation.info

A LOUER maison neuve, 170 m², au cœur de St Sauveur, 150 m de l'église et du marché, quartier calme, 6 adultes et 4 enfants (4 ch : 3 doubles + 1 chambre dortoir - chaque chambre avec toilette et douche ou baignoire), jardin clos de murs 200 m², cour intérieure, libre du 27 juillet au 17 août (15 jours ou 3 semaines). Tél. 06 09 69 41 24

A LOUER maison Port Joinville, 2 ch, 5 personnes, tt confort, terrasse, barbecue, toutes périodes de vacances, semaine, quinzaine.
Tél. 02 51 58 38 90 HR

A LOUER Ker Châlon, près plage, maison tout confort pour 7/9 personnes, 4 chambres, grand jardin clôturé, linge de maison non fourni. Libre : juillet, août. Possibilité semaine quinzaine, mois.
Tél. 06 19 62 63 12

A LOUER Ker Châlon, près plage, studio tout confort, 2 personnes, accès jardin, linge de maison fourni. Libre : avril, mai, juin, septembre. Possibilité week-end (minimum 3 nuits), semaine, quinzaine.
Tél. 06 19 62 63 12

A LOUER espace commercial en juillet août à Port Joinville pour exposition artisans d'art, créateurs, artistes. Tél. 06 58 00 65 52

Enseignante cherche location à l'année. Tél. 06 70 80 10 17

La société YEU BTP recherche, dans le cadre de la création d'une nouvelle équipe de couverture, un couvreur expérimenté (chef d'équipe), ainsi que deux couvreurs avec ou sans expérience. Possibilité de formation en interne. Poste en CDI à pourvoir de suite.
Merci d'adresser vos candidatures à l'adresse suivante :
contact@yeubtp.com

La société YEU BTP recrute un maçon monteur de roches qualifié et autonome, sachant réaliser divers petits travaux de maçonnerie (enduit, raccords, élévation). Des connaissances en couverture serait un plus. Titulaire du permis voiture. Poste en CDI à pourvoir de suite.
Merci d'adresser vos candidatures à l'adresse suivante :
contact@yeubtp.com

Pour animer vos soirées, apéro d'été... Musicien clavier et synthé jazz blues Cuba.
Tél. 06 86 93 63 48

Recherche heures de ménage, préparation de votre maison (intérieur) / petits travaux (extérieur) avant et après votre séjour, repassage à domicile (possibilité de récupérer et déposer le linge à votre domicile). Chèque emploi service.
Tél. 06 12 51 70 42

Propose services et petits travaux pour votre maison (intérieur et extérieur (CESU)).
Tél. 06 62 69 40 00

Je vous propose de faire vos courses et votre dîner d'arrivée à votre domicile. Cuisine internationale, déjeuners pour les enfants pendant que vous profitez de la plage, dîners entre amis, anniversaires.
Téléphonez-moi : 06 14 93 91 02

Aide soignante expérimentée propose services d'accompagnement, aide à la toilette et surveillance nocturne ponctuelle. (Chèque Emploi Service).
Tél. 06 18 80 23 88
N'hésitez pas à me contacter pour tous renseignements.

Baby sitting. Jeune fille de 20 ans propose ses services en journée et en soirée de début mai à début septembre. Tél. 06 51 05 71 62

Cherche dame expérimentée en cuisine et un peu d'entretien de maison entre le 12 et le 27 juillet.
Tél. 06 28 06 00 13

Cherche personne pour faire le ménage en août, 2 heures le matin du lundi au vendredi.
Tél. 06 20 17 96 55

Recherche lits superposés et armoire chambre (penderie et étagères).
Tél. 06 32 25 50 23

AV cuisinière Sauter gaz 3 feux + 1 plaque élec. Four élec ch tournante catalyse, avec 2 bouteilles Butagaz dont 1 presque pleine. 200 €. Tél. 06 22 66 66 39

AV 1 valise de voyage utilisée 1 fois. Prix à débattre. Photos sur demande.
Tél. 07 70 59 60 73

AV pull Indian Motorcycle, blanc cassé et bordeaux, neuf, coupe femme, taille L. Tél. 07 86 14 13 88

AV miroir en forme de hublot avec porte et rangement à l'intérieur, en métal, diamètre d'environ 60 cm, 80 €. Photos sur demande.
Tél. 07 70 59 60 73

AV lit enfant évolutif, bois laqué blanc, matelas neuf, bon état, 60 €. Tél. 06 27 57 62 86

AV plusieurs Stand Up Paddle, gonflables et rigides. Possibilité complet avec pagaie et leash, neuves et occasions, à partir de 300 €, pour débutant ou confirmé.
Tél. 06 13 69 11 87

AV plusieurs planches de surf, neuves et occasions, à partir de 200 €, pour débutant ou confirmé.
Tél. 06 13 69 11 87

AV grand barbecue, tout inox, bois ou charbon de bois. (photos sur demande)
Tél. 06 08 67 35 56

Je recherche une ancienne fenêtre, dim. Env. 1,30 x 1,30 pour réaliser un trompe l'œil dans ma maison, même très abîmée, en bois, ouverture centrale.
Faire offre : 06 03 97 90 33

AV portillon PVC, 100 x 90 cm, 1 vantail, ouverture intérieure entre piliers, 200 €. Tél. 07 87 84 24 73

AV porte de garage 4 vantaux PVC blanc à cadre, 200 x 240 cm, 700 €. Tél. 02 51 31 82 33

AV plusieurs vélos, enfants et adultes, bon état. Visibles début mai. Tél. 06 08 67 35 56

AV tricycle électrique neuf.
Tél. 06 30 56 69 88

AV tondeuse électrique Wolf, 1100w, bon état, 80 €. Tél. 06 27 57 62 86

AV tondeuse autoportée John Deere RX 75, avec bacs de ramassage, bon état, 600 €. Tél. 06 40 14 79 87

AV tracteur agricole Deutz 45 cv, prix à déb.
Tél. 06 11 55 93 63

Particulier cherche Mehari type AYCA (4 places) à restaurer.
Tél. 06 80 20 24 29

AV Mehari 1971, restaurée en 2017, grise, capote blanche, bon état, 13000 €. Tél. 06 07 44 32 39

AV 2 CV 6, 1989, capote remise à neuf, ctok.
Tél. 06 08 95 79 80

AV Teilhol Tangara, 1990, bon état, 39000 km. Tél. 06 80 20 22 66

AV Xara Picasso, an 2005, essence, 147000 km, ctok, attelage, bon état général, gris fer, 2800 €. Tél. 06 11 91 56 55

AV Zoé Intens ZE 40, 2017, Green Up, charge rapide, tbe, noir étoilé, options, sous garantie, 6300 km, 15600 €. Tél. 06 80 14 54 72

AV Citroën Jumper L2H2, fin 2016, 18500 km, 130 cv, attelage, parfait état, pneus d'origine neufs + pneus neige Michelin (usure 10%), nombreuses options. 22000 € négociable. Possibilité de récupérer la TVA. (photo sur demande).
Tél. 06 08 67 35 56

AV ancre plate TBE, 20 kg, 60 €. Tél. 02 51 26 09 65 ou 06 74 01 73 67

AV annexe, parfait état, 200 € (neuve : 450 €). (photos sur demande)
Tél. 06 08 67 35 56

Super affaire : voilier Gib Sea Plus, monocoque 7.86 m, à voir et discuter.
Tél. 06 62 69 40 00

AV California 5.50, construit en 1990, moteur fixe Volvo 2001 9 cv, antifouling refait à neuf, tableau électrique refait à neuf, manette d'embrayage neuve, moteur très bien entretenu (révision annuelle), vidange faite, 2 batteries. Grément disponible (emplature à réparer), voiles d'origine (voile et génois), génois sur enrouleur, remorque, 2000 €. Tél. 06 07 05 59 45

AV bateau pêche promenade Piranha 5.20m, moteur Yanmar diesel tbe, sondeur, remorque, 2500 €. Tél. 06 62 68 82 48

AV bateau pneumatique Quicksilver 380, plancher bois, moteur Mercury 15 cv tbe, fourni avec 2 roues AR repliables et chariot AV, sacs de rangement, gonfleur, rames, 4000 €. Tél. 06 65 00 65 66

AV Zodiac Proman 7, Yamaha 40 cv, 2005, très peu navigué, tout équipé, bâche, remorque.
Tél. 06 22 02 50 24

AV Zodiac Medline Sundream, 2009, moteur Suzuki 50 cv, rem. Routière, 7500 €. Yeu Nautic : 02 51 26 07 13

AV Merry Fisher 650, moteur Volvo TMD22 78 cv année 1998 refait 2010. 9800 €. Tél. 06 07 74 78 88

AV bateau Jeanneau Merry Fisher, moteur Yamaha 100 cv neuf (20 heures), 13000 €. Place de port (9 ans) : 20950 €. Tél. 06 07 44 32 39



LA ROUE LIBRE

LOCATION / VENTE
& ENTRETIEN DE CYCLES

vous propose :

- Vente de VELOS NEUFS (classiques - VTT - VTC - enfants - vélos électriques)
- Service REPARATIONS de vélos

4 rue Calypso 85350 Ile d'Yeu
Tél. 02 51 59 20 70
larouelibre@wanadoo.fr



YEU NAUTIC

VENTE - REPARATION - ENTRETIEN

NOUVEAUTE 2019 : Disposez à l'année d'un bateau neuf, au port, à un coût modéré grâce à la location partagée d'un bateau

Promotion de printemps sur les moteurs Mercury et Suzuki : jusqu'à -25% sur toute la gamme

Déstockage moteurs neufs:

- Moteur neuf 9.9cv Suzuki, commande à distance, 3000 € au lieu de 4190 €.
- Moteur Mercury 40 cv arbre court

OCCASIONS

- Zodiac 5m année 2010, moteur 50 cv, rem. : 7500 €
- Bénéteau Antares 710
- Quicksilver 580 Pilothouse + Mercury 60cv + remorques



Port de Plaisance
Rue de la Galiole
Ile d'Yeu

yeunautic@orange.fr

02 51 26 07 13

BOURY E

GARDIENNAGE - PLAISANCE



- TRANSPORT DE BATEAUX
- LAVAGE - CARÉNAGE
- PORT À SEC

Tél. 06 03 92 06 08

boury.gp@orange.fr

Route de la Plage - Port Joinville - L'Ile d'Yeu

NOUVEAU

Jep Atelier

Vente et Réparation
Cycles
Motocultures
Accessoires
Toutes marques

28 rue des Eaux

85350 ILE D'YEU

06 45 52 46 09

02 44 36 85 69

jepatelier@outlook.fr

Horaires d'ouverture :

Lundi au Vendredi

8h30 - 12h30 / 14h30 - 18h30



AGENCE OUVERTE
du LUNDI au SAMEDI
de 10h30 à 12h30

2 place de la Norvège
85350 ILE D'YEU
Tél. 02 51 59 46 00

Petites annonces

Voir tarifs & grille ci-dessous
Offres réservées aux particuliers

TARIFS forfait 4 lignes

(Offre valable jusqu'à : voir date en bas de page)

Tarif valable pour une annonce comportant 1 seule proposition (ou objet)

nous contacter pour tarif si l'annonce comporte plusieurs propositions

1. Objet vendu jusqu'à 500 €
2. Objet + de 500 € - Auto - Bateau ... - Rech. location
3. Locations (offres / échanges)
4. Immobilier (Ventes Maisons / Terrains / Commerces)
5. Autres annonces : nous contacter

Ligne supplémentaire

	1 parution	3 parutions
1. Objet vendu jusqu'à 500 €	1 €	3 parutions pour le prix de 2
2. Objet + de 500 € - Auto - Bateau ... - Rech. location	2 €	
3. Locations (offres / échanges)	5 €	
4. Immobilier (Ventes Maisons / Terrains / Commerces)	8 €	
5. Autres annonces : nous contacter		
Ligne supplémentaire	1 €	

UNE SEULE PROPOSITION PAR GRILLE - UNE CASE BLANCHE ENTRE CHAQUE MOT - N° DE TELEPHONE EN FIN D'ANNONCE

Lignes supplémentaires (1 €uro la ligne)

--	--	--	--	--	--	--	--	--	--	--	--	--	--	--	--	--	--	--	--

Renseignements hors annonce

NOM :

PRENOM :

ADRESSE :

Les annonceurs et auteurs d'articles sont seuls responsables du contenu de leurs encarts publicitaires, annonces, et textes.

Prochaine parution - - - samedi 8 juin
Dépôt des annonces - - - jusqu'au mercredi 29 mai
(parution suivante : samedi 6 juillet)

"La Gazette Annonces" est à votre disposition à l'agence et en dépôt dans les commerces à partir de la date de parution indiquée ci-contre. La distribution par La Poste est réalisée à partir du lundi qui suit (ou le suivant).

Plus de 20 ans de Professionnalisme immobilier avec sa parfaite connaissance du marché local, pour vous conseiller, vous accompagner personnellement tout au long de vos PROJETS d'ACHAT, de VENTE & d'ESTIMATION.
Dans ces moments importants, exigez l'Expérience.

Extrait de notre Vitrine DES EXCLUSIVITÉS



826 000 € | MARAIS SALÉ Dossier n°2238

MAISON DE VACANCES , AU CALME PERDUE DANS LA VERDURE !

EXCEPTIONNEL : MARAIS SALE, MAISON SUR UN GRAND TERRAIN, AUCUNE CONSTRUCTION AUX ALENTOURS. salon/séjour avec cheminée, cuisine séparée, Garage attendant avec douche et un 2ème garage indépendant. Terrasse en pierre. Sur une grande parcelle entourée par la verdure, en zone A non constructible.

-Surf.hab.: 130 m²
 -Surf.ter.: 3982 m²
 -Nb chambres : 4



968 000 € | LA MEULE Dossier n°2219

RARE - GRANDE PROPRIETE AVEC CHARME DE L'ANCIEN

AUX ABORDS D'UN CHEMIN DE TERRE AU COEUR DU VILLAGE MAISON PLEINE DE CHARME AVEC MURS DE PIERRES S/UN GRAND TERRAIN ARBORE Maison principale avec annexe, Garage en pierres de l'Ile apparentes, jardin arboré et Verger. Le tout sur une parcelle en ZONE UP constructible à 100 %.

-Surf.hab.: 140 m²
 -Surf.ter.: 3256 m²
 -Nb chambres : 4



669 000 € | LES SAPINS Dossier n°2239

LES PLAGES ! LES LOISIRS ! A 2 PAS

A VISITER MAISON DE VACANCES AVEC SON JARDIN ARBORE JOUTANT UN CHEMIN DE TERRE. Salon, séjour avec cheminée, Une cuisine américaine avec sa terrasse, Une salle de douche, Un WC, Une salle de bains avec 1 WC, Un garage de 23 m² env, Jardin arboré PARCELLE EN ZONE N - POSSIBLE D'AGRANDIR DE 30 m2 attendant à la maison.

-Surf.hab.: 116 m²
 -Surf.ter.: 2040 m²
 -Nb chambres : 3
 -Nb pièces : 5



342 000 € | SORTIE PORT JOINVILLE Dossier n°2230

DANS LA VERDURE, MAISON DE VACANCES RENOVEE

A LA SORTIE DE PORT JOINVILLE, CHARMANTE MAISON RENOVEE, SUR UN BEAU TERRAIN ARBORE ET CONSTRUCTIBLE. Comprenant : Salle à manger, coin salon avec cheminée, cuisine ouverte, un garage en Zone UC constructible à 50%.

-Surf.hab.: 75 m²
 -Surf.ter.: 1742 m²
 -Nb chambres : 2



783 000 € | LA CROIX Dossier n°2245

LA PLAGE A PIED ! DANS LA VERDURE

LA CROIX : AUX ABORDS D'UN CHEMIN DE TERRE, EN FACE DELA ZONE NATURELLE... MAISON TYPIQUE DE VACANCES SUR UN BEAU TERRAIN ARBORE Un salon avec cheminée/SAM, Une cuisine, 2 salle de bains/douche avec 2 WC, une buanderie (aménageable), 2 terrasses, 2 garages, PARCELLE CONSTRUCTIBLE avec une emprise au sol de 30%

-Surf.hab.: 120 m²
 -Surf.ter.: 1409 m²
 -Nb chambres : 3
 -Nb pièces : 5

Ils nous ont fait confiance BIENS VENDUS !

**VENDU AGENCE
LES CONCHES**



**VENDU AGENCE
SAINT SAUVEUR**



**VENDU AGENCE
SAINT SAUVEUR**



**VENDU AGENCE
SAINT SAUVEUR**



Véronique DUTREUX Votre EXPERT EN IMMOBILIER SUR L'ILE (1 Quai de la Mairie)

06 25 90 54 47 – yeuimmobilier@gmail.com

Contactez-nous : A votre disposition à tout moment