



# Benjamin Dutreux en route pour le Vendée Globe 2020



Voir article page 10



Tee-shirts - Polos - Sweats - Casquettes - Shorts de bain  
Sacs - Serviettes de plage - Porte-clés - Pochettes - Coussins  
Bracelets argent 925 - Bougies Bio - Savon Bio - Stickers - Etc ...

15, Quai Carnot - ILE D'YEU

 **EOLE  
PERFORMANCE**  
contact@eoleperformance.com  
Marcel & Benjamin DUTREUX  
06 51 84 74 30

Un bateau à personnaliser ! **CHANTIER  
NAVAL**  
Une coque à rénover !  
**Maître d'œuvre de VOS projets  
nautiques exigeants :**  
Peinture - Réparation  
Accastillage - Mât - Entretien



# SELARL YEU NOTAIRES & PATRIMOINE

## Maître Marc RIEU

### NOTAIRE

(Etude fondée en 1653)

3, Place La Pylaie 85350 ILE D'YEU

02 51 58 35 41 - Fax : 02 51 58 41 27 - rieu-ile-yeu.notaires.fr

## A VENDRE A L'ILE D'YEU

### MAISONS

#### PORT-JOINVILLE



Maison d'habitation avec une partie à usage professionnel (cabinet médical) se composant d'une salle de soins, d'une salle d'attente, d'un labo/cuisine, d'une pièce de vie avec cheminée.

A l'étage : une cuisine, 4 chambres, une salle d'eau, un WC. Surface d'habitation 205 m<sup>2</sup>. Classe énergie : D  
Prix HNI : 567 872,00 € dont 3,25 % Hon. TTC charge acq.  
Prix Hors Hon. : 550 000,00 €  
Réf : STE110

#### Sortie de SAINT SAUVEUR



Maison d'habitation se composant de quatre chambres dont une chambre avec salle de bains, cheminée et terrasse, une cuisine ouverte, une salle à manger, un salon avec cheminée, une salle de bains, deux

WC, un patio. Extérieur : terrasse et jardin. Le tout sur une parcelle de 1105 m<sup>2</sup> avec une emprise au sol de 30%.

Classe énergie : En cours  
Prix HNI : 712 000,00 € dont 3,18 % Hon. TTC charge acq.  
Prix Hors Hon. : 690 000,00 €  
Réf : STE113

#### SAINT-HILAIRE



Maison d'habitation comprenant : une salle de séjour, une cuisine, trois chambres, une salle de bains, W.C, garage et une remise indépendante. Le tout sur une parcelle de 1333 m<sup>2</sup>, comprenant une emprise au sol de 70%.

Classe énergie : En cours  
Prix HNI : 392 000,00 € dont 3,36 % Hon. TTC charge acq.  
Prix Hors Hon. : 380 000,00 €  
Réf : L106

#### PORT JOINVILLE

Garage couvert de 203 m<sup>2</sup> et local commercial d'une superficie de 64 m<sup>2</sup>.

Le tout sur une parcelle de 315 m<sup>2</sup>. Classe énergie : en cours  
Prix HNI : 423 670,00 € dont 3,33 % Hon. TTC charge acq.  
Prix Hors Hon. : 410 000 €  
Réf : S113

#### PORT JOINVILLE

Dans le Port - Appartement en Duplex, composé :

Au rez de chaussée d'une entrée et d'un WC,  
Au 1er étage de 2 chambres, d'une salle d'eau, d'un WC, d'un débarras,  
Au 2ème étage d'un salon/séjour avec cuisine ouverte.

Le tout sur une parcelle de 130 m<sup>2</sup>.

Classe énergie : C  
Prix HNI : 248 570 € dont 3.57 % Hon. TTC charge acq.  
Prix Hors Hon. : 240 000 €  
Réf : F61

#### KER CHAUVINEAU



Une maison d'habitation comprenant :

Une cuisine avec galetas, une pièce de vie avec mezzanine, une salle d'eau, W.C.  
Une remise indépendante.  
Un jardin en face.

Le tout sur une parcelle de 172m<sup>2</sup>, zone UP.

Classe énergie : E  
Prix HNI : 217 600,00 € dont 3,62% Hon. TTC charge acq.  
Prix Hors Hon. : 210 000,00 €  
Réf : S108

### TERRAINS

#### Entre PORT JOINVILLE et KER CHALON

Parcelle de terrain d'une superficie totale de 430 m<sup>2</sup>, avec emprise au sol de 70 %, zone UB  
Prix HNI : 104 370,00 € dont 4,37% Hon. TTC charge acq.  
Prix Hors Hon 99 998,00 €  
Réf : D29

#### KER DOUCET

Parcelle de terrain à bâtir d'une superficie de 1079 m<sup>2</sup>. Zone UB, emprise au sol de 70%.  
Prix HNI : 156 960 € dont 3.90% Hon. TTC charge acq.  
Prix Hors Hon. : 151 060,00 €  
Réf : H26

#### Entre PORT JOINVILLE et KER PIERRE BORNAY

Une parcelle de terrain de 1248m<sup>2</sup> avec une emprise au sol de 70%.  
Prix HNI : 207 000,00 € dont 3,66% Hon. TTC charge acq.  
Prix Hors Hon. : 199 700,00 €  
Réf : M53

#### Honoraires de négociation TTC :

- de 0 à 45735 € : 6 %  
- au dessus de 45735 € : 3 %  
(TVA au taux de 20%)



### SERVICE DE GESTION LOCATIVE A L'ANNÉE OU SAISONNIÈRE

Renseignements : 02.51.58.35.41 - e-mail : marc.rieu@notaires.fr

#### HORAIRES D'OUVERTURE DE L'ETUDE

Du lundi au vendredi de 9h00 à 12h30 et de 14h00 à 18h00

Le samedi sur rendez-vous



# SELARL YEU NOTAIRES & PATRIMOINE

## Maître Marc RIEU - NOTAIRE

(Etude fondée en 1653)  
3, Place La Pylaie 85350 ILE D'YEU  
02 51 58 35 41 - Fax : 02 51 58 41 27 - rieu-ile-yeu.notaires.fr

### LOCATIONS SAISONNIERES

#### A LOUER A LA SEMAINE SECTEUR MARAIS SALÉ Proche de la plage



Disponibilités : JUIN -  
JUILLET - SEPTEMBRE  
2019  
Capacité d'accueil 6 à 7  
personnes  
Loyer : 1550 €/semaine  
Dépôt de garantie : équiva-  
lent à une semaine de  
loyer  
Une maison d'habitation  
comprenant :  
- Au rez-de-chaussée : une  
buanderie, trois chambres  
avec leur salle d'eau dont  
deux chambres avec lits  
doubles et une chambre  
avec lits simples, W.C., un

dressing, un grand séjour  
avec cuisine ouverte,  
- Terrain autour  
Réf : LOC A1

#### A LOUER A LA SEMAINE SECTEUR PORT-JOINVILLE



Tarifs de location : à partir  
de 850 € / semaine.  
Contacter l'étude pour  
plus de renseignements.  
Maison d'habitation  
70m<sup>2</sup>, meublée, compren-  
nant :  
- Au rez-de-chaussée :  
une cuisine aménagée, un  
salon, une salle de bains  
avec W.C.,

- A l'étage : deux  
chambres avec lits  
doubles et une chambre  
avec deux lits superposés  
- Une cour.  
Réf : LOC S1

#### A LOUER A LA SEMAINE SECTEUR CADOUERE

Tarifs de location : à partir  
de 1200 € / semaine.  
(Dépôt de garantie équiva-  
lent à une semaine de  
loyer).  
Maison d'habitation meu-  
blée comprenant :  
- Au rez-de-chaussée :  
une pièce de vie, une  
cuisine, une salle de  
douche, deux chambres,  
- A l'étage : une chambre  
avec salle de douche et  
W.C.,  
- Extérieur : garage non  
loué (réservé au proprié-  
taire)  
Réf : LOC T1

#### A LOUER A LA SEMAINE SECTEUR CADOUERE



Loyer : 1200 €/ sem.  
Dépôt de garantie : équiva-  
lent à une semaine de loyer  
Une maison d'habitation  
meublée de m<sup>2</sup> compren-  
nant :  
- Au rez-de-chaussée : un  
séjour-cuisine, un cellier-  
entrée, une salle de bains  
et WC, un couloir, deux  
chambres,  
- A l'étage : une chambre  
- A l'extérieur : jardin avec  
terrasse.  
Réf : LOC C1

#### A LOUER A L'ANNÉE SECTEUR KER CHALON / KER BOSSY



Une maison d'habitation  
de 75 m<sup>2</sup> comprenant :  
- Au rez-de-chaussée :  
un salon, une cuisine,  
deux chambres dont une  
avec salle d'eau et une  
avec salle de bains/W.C.,  
un garage, W.C.  
- A l'étage : une chambre  
avec salle de douche.  
- A l'extérieur : terrasse  
avec petit jardin.  
Réf : LOC F1



# SELARL YEU NOTAIRES & PATRIMOINE

## Maître Marc RIEU - NOTAIRE

(Etude fondée en 1653)  
3, Place La Pylaie 85350 ILE D'YEU  
02 51 58 35 41 - Fax : 02 51 58 41 27 - rieu-ile-yeu.notaires.fr

### A VENDRE A L'ILE D'YEU

#### SAINT-SAUVEUR - SECTEUR RECHERCHÉ- REF : G109

**Maison d'habitation avec charme** se composant : entrée, cuisine équipée, d'une arrière cuisine, d'un salon/séjour avec cheminée, d'un salon, de trois chambres dont une avec salle d'eau et WC, une salle d'eau, WC. Attenant à la maison un garage/débaras de 30m<sup>2</sup>. A l'extérieur : un jardin, une piscine d'eau douce de 7 X 3.5 mètres. Le tout sur une parcelle de 1078 m<sup>2</sup> en zone UH.  
**Prix HNI : 815 000 €.**



# Sabias Immobilier



## Transaction - Estimation - Conseil

### EXCLUSIVITÉ

#### Opportunité à saisir

Au coeur de "Port Joinville",  
Venez découvrir cette maison d'habitation  
(surface hab. 68 m<sup>2</sup>) :

RDC : salon/SAM avec cuisine ouverte,  
arrière-cuisine, SDE avec WC ;  
Sous-sol : 2 CH, salle d'eau, WC ;  
Cour intérieure, local technique et garage  
avec galetas.

Le tout sur 74 m<sup>2</sup>. DPE : En cours.

Prix : 339 900 €\*  
\*Hon. inclus charge acquéreur : 3 % TTC  
(Prix 330 000 € hors honoraires)  
Réf : 480b

### EXCLUSIVITÉ

#### Charme ancien

Prêt à poser ses valises au coeur  
de "Port Joinville",

Une maison d'habitation restaurée  
(surf. hab. 178 m<sup>2</sup>) comprenant :  
Salon/SAM avec cuisine ouverte aménagée,  
5 CH dont une à l'étage, 2 SDE, SDB, 3 WC ;  
Remises et jardin.

Le tout sur 473 m<sup>2</sup>. DPE : En cours.

Prix : 715 850 €\*  
\*Hon. inclus charge acquéreur : 3 % TTC  
(Prix 695 000 € hors honoraires)  
Réf : 496

### Maison familiale

Au coeur de "Port Joinville" au calme,  
Une propriété bâtie (surface hab. 110 m<sup>2</sup>) :  
Salon/SAM, cuisine aménagée et équipée,  
véranda, 3 CH, SDE, WC ;  
Deux garages, atelier, patio, piscine et jardin  
constructible.

Le tout sur 994 m<sup>2</sup>. DPE : D.

Prix : 566 500 €\*  
\*Hon. inclus charge acquéreur : 3 % TTC  
(Prix 550 000 € hors honoraires)  
Réf : 244

### Proximité "Saint Sauveur"

Une maison d'habitation (surf. hab. 69m<sup>2</sup>) :  
RDC : salon/SAM, cuisine aménagée et  
équipée, salle d'eau, WC ;

A l'étage : 2 chambres/mezzanine ;  
Garage et terrain autour constructible  
(emprise au sol de 30 %).  
Le tout sur 1066 m<sup>2</sup>. DPE : E.

### EXCLUSIVITÉ

#### Idéal pied à terre ou 1er investissement

Au coeur de "Port Joinville",  
Maison d'habitation (surface hab. 51 m<sup>2</sup>) :  
- RDC : salon/SAM avec cuisine ouverte  
aménagée, SDE avec WC.

- A l'étage : 2 CH, WC avec lavabo.

Le tout sur 36 m<sup>2</sup>. DPE : En cours.

Prix : 207 000 €\*  
\*Hon. inclus charge acquéreur : 3,5 % TTC  
(Prix 200 000 € hors honoraires)  
Réf : 466

### EXCLUSIVITÉ

#### Opportunité à saisir

Prêt à poser ses valises au coeur  
de "Ker Chauvineau",

Charmante maison d'habitation au calme  
(surface hab. 67 m<sup>2</sup>) :

Salon/SAM avec cuisine ouverte aménagée  
et équipée, CH à l'étage avec SDB, CH avec  
SDE et mezzanine, WC ;  
Jardin exposé Sud.

Le tout sur 92 m<sup>2</sup>. DPE : En cours.

Prix : 294 975 €\*  
\*Hon. inclus charge acquéreur : 3,5 % TTC  
(Prix 285 000 € hors honoraires)  
Réf : 531

### Juste à poser ses valises

A proximité de "Saint Sauveur",  
Maison d'habitation en parfait état (surface  
utile 98 m<sup>2</sup>) :

Entrée, salon/SAM, cuisine aménagée et  
équipée, bureau/chambre ;  
A l'étage : Trois chambres, SDE avec WC ;  
Garage et terrasse Sud.

Le tout sur environ 166 m<sup>2</sup>. DPE : En cours.

Prix : 391 400 €\*  
\*Hon. inclus charge acquéreur : 3 % TTC  
(Prix 380 000 € hors honoraires)  
Réf : 548

### A quelques pas de la plage

Calme à l'Est de l'île,  
Propriété d'architecte (surf. hab. 233 m<sup>2</sup>) :  
Maison d'habitation : RDC : entrée, salon/SAM,  
cuisine, 3 CH, 2 SDB dont une avec WC, SDE  
avec WC, WC ;

A l'étage : chambre ;

- Annexe : salle à manger avec cuisine,  
chambre avec SDE, WC ;

- Chaufferie, garage, terrasse en pierre,  
piscine chauffée et terrain constructible.

Le tout sur 4032 m<sup>2</sup>. DPE : En cours.

Prix : 1 545 000 €\*  
\*Hon. inclus charge acquéreur : 3 % TTC  
(Prix 1 500 000 € hors honoraires)  
Réf : 440

### EXCLUSIVITÉ

#### Calme assuré

A proximité du village de "Saint Sauveur",  
Maison d'habitation (surface hab. 140 m<sup>2</sup>) :

RDC : entrée, salon/SAM, cuisine ouverte  
aménagée et équipée, buanderie, 2 CH dont  
une avec douche, WC ;

Etage : chambre, SDB avec WC ;

Abri de jardin, terrasse à l'étage, terrasse en  
pierre et jardin.

Le tout sur plus de 1700 m<sup>2</sup>. DPE : En cours.

Prix : 772 500 €\*  
\*Hon. inclus charge acquéreur : 3 % TTC  
(Prix 750 000 € hors honoraires)  
Réf : 554

### EXCLUSIVITÉ

#### Vue sur les toits

Au coeur de "Port Joinville", venez découvrir  
cette maison d'habitation (surface hab. 58 m<sup>2</sup>) :

RDC : Salon/SAM avec cuisine ouverte, SDE  
avec WC ;

Sous-sol : 2 CH, SDE, WC ;

Cour intérieure, local technique et garage.

Le tout sur 61 m<sup>2</sup>. DPE : En cours.

Prix : 279 450 €\*  
\*Hon. inclus charge acquéreur : 3,5 % TTC  
(Prix 270 000 € hors honoraires)  
Réf : 480a

### Prix attractif

Dans le village de "Ker Chauvineau",  
Terrain constructible d'une superficie  
d'environ 357 m<sup>2</sup>.

Emprise au sol de 50 %.

Tout à l'égout à proximité.

Prix : 98 700 €\*  
\*Hon. inclus charge acquéreur : 3,9 % TTC  
Réf : 395

### Idéal pied à terre

Sortie de "Port Joinville", proche de la mer,  
Maison d'habitation (surface hab. 27 m<sup>2</sup>) :

Pièce de vie avec coin, cuisine, chambre,  
SDB avec WC ; Petit jardin clos.

DPE : En cours.

Prix : 115 920 €\*  
\*Hon. inclus charge acquéreur : 3,5 % TTC  
(Prix 112 000 € hors honoraires)  
(Bien situé dans un ensemble immobilier sur  
une parcelle totale de 9 785 m<sup>2</sup> comprenant  
24 lots).  
Réf : 416

Laëtitia et Anne-Laure sont heureuses de vous accueillir à l'agence située au  
11 rue Calypso (à côté de la boulangerie Au Feu de d'Yeu)

Tél. 02 51 59 09 05 / 06 12 16 68 95 - mail : [sabiasimmobilier@gmail.com](mailto:sabiasimmobilier@gmail.com)  
Site de l'agence : [www.sabias-immo-yeu.fr](http://www.sabias-immo-yeu.fr)

### A découvrir sans tarder

A "Port Joinville",  
Une propriété bâtie (surface hab. 92 m<sup>2</sup>) :  
- Maison d'habitation : salon, cuisine, couloir, deux chambres, WC ;  
- Annexe : cuisine, chambre, salle d'eau, WC ;  
- Garage attenant, garage indépendant et jardin.  
Le tout sur 691 m<sup>2</sup> env. DPE : En cours.

### Pour les passionnés de pierre

Dans le vieux village de "Ker Bossy",  
Charme assuré pour cette maison d'habitation authentique (surf hab. 49 m<sup>2</sup>) :  
Salon/SAM avec cuisine ouverte, deux chambres, SDE, WC ;  
Magasin, remises et jardin.  
Le tout sur 448 m<sup>2</sup>. DPE : En cours.  
Prix : 350 200 €\*  
\*Hon. inclus charge acquéreur : 3 % TTC  
(Prix 340 000 € hors honoraires)  
Réf : 511

### Proximité mer

Proche de la plage des "Vieilles" au calme,  
Maison d'habitation (surface hab. 72 m<sup>2</sup>) :  
Salon/SAM, cuisine avec galetas, 2 CH, SDE avec WC, pièce bureau ;  
Garage et jardin constructible.  
Le tout sur 2420 m<sup>2</sup>. DPE : NS.  
Prix : 494 400 €\*  
\*Hon. inclus charge acquéreur : 3 % TTC  
(Prix 480 000 € hors honoraires)  
Réf : 500

### Proche côte sauvage

Dans le hameau de "Ker Chauvineau",  
Venez découvrir ce terrain constructible d'une superficie de 827 m<sup>2</sup>.  
Emprise au sol de 50 %.  
Tout à l'égout à proximité.  
Possibilité de le diviser.  
Prix : 196 650 €\*  
\*Hon. inclus charge acquéreur : 3,5 % TTC  
(Prix 190 000 € hors honoraires)  
Réf : 510

### En pleine nature

Proche du village de "Saint Sauveur",  
en limite de zone naturelle,  
Propriété bâtie (surface hab. 100m<sup>2</sup>) :  
1°) Maison d'habitation : salon/SAM avec cuisine ouverte aménagée, buanderie, trois chambres, SDE, WC ;  
2°) Annexe : CH, SDE avec WC ;  
3°) GGE, terrasse et jardin constructible.  
Le tout sur 1557 m<sup>2</sup>. DPE : E.  
Prix : 679 800 €\*  
\*Hon. inclus charge acquéreur : 3 % TTC  
(Prix 660 000 € hors honoraires)  
Réf : 479

### Belle parcelle

Au cœur du village de "Ker Chauvineau",  
Terrain constructible au fond de son passage privé d'une superficie de 470 m<sup>2</sup>.  
Emprise au sol de 50 %.  
Tout à l'égout à proximité.  
Prix : 98 700 €\*  
\*Hon. inclus charge acquéreur : 3,9 % TTC  
(Prix 95 000 € hors honoraires)  
Réf : 395

### Maison du 16ème siècle

Pour les passionnés de pierre,  
Au cœur de "Saint Sauveur",  
Venez découvrir cette propriété bâtie (surface hab. 74 m<sup>2</sup>) :  
- RDC : Entrée, salon, SAM/cuisine, salle d'eau, WC ;  
- A l'étage : 2 CH dont une en mezzanine ;  
Patio donnant sur sa cour en pierre, Escalier extérieur jouxtant la ruelle.  
Le tout sur 92 m<sup>2</sup>. DPE : En cours  
Prix : 360 500 €\*  
\*Hon. inclus charge acquéreur : 3 % TTC  
(Prix 350 000 € hors honoraires)  
Réf : 333

### Charme ancien

Au cœur de "Port Joinville",  
Maison d'habitation en pierre à rafraîchir (surface hab. 100 m<sup>2</sup>) :  
RDC : Salon/SAM, cuisine, WC ;  
A l'étage : quatre chambres, SDB ;  
Garage et jardin.  
Le tout sur environ 180 m<sup>2</sup>. DPE : En cours.  
Prix : 412 000 €\*  
\*Hon. inclus charge acquéreur : 3 % TTC  
(Prix 400 000 € hors honoraires)  
Réf : 553

### Au cœur de Port Joinville

Juste à poser ses valises pour cette propriété au calme (surf. hab. 119 m<sup>2</sup>) :  
RDC : salon/SAM, cuisine ouverte, buanderie, chambre avec salle de bains et WC, salle d'eau, WC ;  
A l'étage : deux chambres, SDE avec WC ;  
Terrasse, remise et cour.  
Le tout sur 146 m<sup>2</sup>. DPE : En cours.  
Prix : 515 000 €\*  
\*Hon. inclus charge acquéreur : 3 % TTC  
(Prix 500 000 € hors honoraires)  
Réf : 532

### Opportunité à saisir

Au cœur de "Port Joinville", une propriété bâtie (surface hab. 110 m<sup>2</sup>) :  
Salon/SAM, cuisine aménagée et équipée, véranda, couloir, 3 CH, SDE, WC ;  
Garage avec galetas, atelier, patio, piscine et jardin.  
Le tout sur environ 770 m<sup>2</sup>. DPE : D.  
Prix : 463 500 €\*  
\*Hon. inclus charge acquéreur : 3 % TTC  
(Prix 450 000 € hors honoraires)  
Réf : 381

### Belle parcelle

A "Port Joinville",  
Terrain constructible au fond de son passage privé d'une superficie de 869 m<sup>2</sup>.  
Emprise au sol de 70 %.  
Tout à l'égout à proximité.  
Prix : 155 250 €\*  
\*Hon. inclus charge acquéreur : 3,5 % TTC  
(Prix 150 000 € hors honoraires)  
Réf : 133

### A découvrir sans tarder

Dans le village de "Ker Châlon",  
Maison d'habitation à rafraîchir (surface hab. 87 m<sup>2</sup>) :  
Salon/SAM, cuisine, 3 CH, SDE, cabinet de toilette, WC ;  
Jardin constructible.  
Le tout sur 280 m<sup>2</sup>. DPE : En cours.  
Prix : 289 800 €\*  
\*Hon. inclus charge acquéreur : 3,5 % TTC  
(Prix 280 000 € hors honoraires)  
Réf : 549

### A proximité des commerces

Au cœur de "Port Joinville",  
Venez découvrir ce terrain constructible d'une superficie de 459 m<sup>2</sup>.  
Emprise au sol non règlementée (COS 90 %).  
Tout à l'égout à proximité.  
Prix : 165 600 €\*  
\*Hon. inclus charge acquéreur : 3,5 % TTC  
(Prix 160 000 € hors honoraires)  
Réf : 471

*Laëtitia et Anne-Laure sont heureuses de vous accueillir à l'agence située au  
11 rue Calypso (à côté de la boulangerie Au Feu de d'Yeu)*

**Tél. 02 51 59 09 05 / 06 12 16 68 95 - mail : [sabiasimmobilier@gmail.com](mailto:sabiasimmobilier@gmail.com)  
Site de l'agence : [www.sabias-immo-yeu.fr](http://www.sabias-immo-yeu.fr)**



Faire plus pour votre bien

Francine **HAUPERT**

07 60 75 86 14

Site web : francine.haupter.capifrance.fr

Mail : francine.haupter@capifrance.fr



EXCLUSIVITÉ

**Port Joinville** **228 800 €**

(réf.573573)

Au cœur du port, maison avec étage comprenant 2 chambres

Surface habitable de 62 m<sup>2</sup>

DPE E - Prix hors honoraires de 220 000 €

Les honoraires d'agence sont à la charge de

l'acquéreur, soit 3,85% TTC du prix du bien.



EXCLUSIVITÉ

**Secteur prisé** **748 000 €**

(réf.606720)

Dans les chemins : maison de 3 chambres et deux couchages de 6,80 m<sup>2</sup>

Bâtie sur une parcelle de 2 905 m<sup>2</sup> - emprise au sol de 0,25 sur 2140 m<sup>2</sup>

DPE F - Prix hors honoraires de 720 000 €

Les honoraires d'agence sont à la charge de l'acquéreur, soit 3,85% TTC du prix du bien.



EXCLUSIVITÉ

**Proche côte sauvage** **178 000 €**

(réf.568071)

Maison de pêcheur, 56m<sup>2</sup>, 2 chambres

Prix hors honoraires : 170 000€

Les honoraires d'agence sont à la charge de

l'acquéreur soit 4,5% TTC du prix du bien

DPE : F



EXCLUSIVITÉ

**Proche côte sauvage** **478 400 €**

(réf.627424)

Maison de village : 134m<sup>2</sup> habitable dont 3 chambres

Prix hors honoraires : 460 000€

Les honoraires d'agence sont à la charge de

l'acquéreur soit 3,85% TTC du prix du bien

DPE : D



EXCLUSIVITÉ

**Port Joinville** **170 000 €**

(réf.615699)

Maison de village en viager occupé - surface habitable de 95 m<sup>2</sup> dont 3 chambres, dont une annexe

**Rente mensuelle de 850€**

Prix hors honoraires : 150 000 €

Les honoraires sont à la charge de l'acquéreur soit 4,8% TTC du bien

DPE : F



NOUVEAUTÉ

**Proche plage** **728 000 €**

(réf.630533)

Maison offrant de beaux volumes sur une surface habitable de 190 m<sup>2</sup>. Bâtie sur une jolie parcelle arborée de 2640 m<sup>2</sup>.

DPE : en cours

Prix hors honoraires : 700 000€

Les honoraires d'agence sont à la charge de l'acquéreur, soit 3,85% TTC du prix du bien.



EXCLUSIVITÉ

**Ker Chalon** **927 000 €**

(réf.603348)

Vue Mer - Accès Mer - Maison de 5 chambres - 3 salles d'eau - 1 salle de bain

Bâtie sur une parcelle 770 m<sup>2</sup>

DPE D - Prix hors honoraires de 900 000 €

Les honoraires d'agence sont à la charge de

l'acquéreur, soit 2,91% TTC du prix du bien.



EXCLUSIVITÉ

**Prestige** **Prix : me consulter**

(réf.599282)

Proximité Mer - Maison 4 chambres et son pavillon annexe

2 salles de bain - 2 salles d'eau

Bâtie sur une parcelle de 4 032 m<sup>2</sup>.

**Vous souhaitez vendre votre bien**, je vous propose un accompagnement personnalisé de l'estimation initiale jusqu'à signature de l'acte authentique.

**Mes engagements :**

**Une large diffusion sur les sites immobiliers professionnels**

Mon expertise du marché de l'immobilier à l'île d'Yeu

**Une visibilité optimale de votre bien auprès des acquéreurs potentiels**





***Vendre en viager  
c'est profiter de sa retraite  
en toute tranquillité***

Je suis aussi votre experte en viager,  
n'hésitez pas à me contacter pour une étude gratuite et  
personnalisée réalisée en toute confidentialité.

Francine **HAUPERT**



# Aude BENETEAU

## 06 78 89 33 55



a.beneteau@proprietes-privees.com

### Voici ma sélection

N°172 977

**EXCLUSIVITE**

**SAINT SAUVEUR**

Beau terrain bâtir de 553m<sup>2</sup> au sol prise au sol de 30%

**VENDU**

N°209 448

**PORT JOINVILLE**

Proche du Port, parcelle de 295 m<sup>2</sup>. Emprise au sol 70%. Eau, électricité et tout à l'égout sur rue.

69 990€ FAI

N°209 447

**PORT JOINVILLE**

Proche du Port, parcelle d'environ 375 m<sup>2</sup>. Emprise au sol 70%. Eau, électricité et tout à l'égout sur rue.

88 990€ FAI

N°209 468

**PORT JOINVILLE**

Proche du Port, parcelle d'environ 420 m<sup>2</sup>. Emprise au sol 70%. Eau, électricité et tout à l'égout sur rue.

98 990€ FAI

N°184 851

**PORT JOINVILLE**

Au cœur du port, ensemble de commerces, avec mezzanine, atelier, DPE: F

**SOUS COMPROMIS**

N°174 581

**KER BOSSY**

Authentique maison de pêcheur en pierre composée d'une partie vie avec coin cuisine, deux chambres, une salle d'eau et un WC. Attendant, quatre belles pièces en pierres sèches à aménager. L'ensemble sur un beau jardin ensoleillé bordant la zone naturelle.

DPE : NS

351 900€ FAI

N°178 251

**KER DOUCET**

Maison traditionnelle composée d'une cuisine, une pièce de vie, trois chambres, une salle d'eau et un WC. Au sous sol, une pièce de vie, deux chambres et une salle d'eau. Un garage et un jardin clos.

DPE: F

363 900€ FAI

N°210 936

**KER BORN**

Au calme d'une rue, maison sur belle parcelle de plus de 1300m<sup>2</sup>, composée d'une pièce de vie avec cheminée, une cuisine, trois belles chambres, une salle de bain et un WC. Un garage. Dans le jardin, atelier à aménager et patio. Beaux projets en perspective.

DPE : D

393 300€ FAI

N°203 243

**SAINT SAUVEUR**

A deux pas du bourg, maison en parfait état, composée au rez-de-chaussée d'une pièce de vie, une cuisine, un bureau, un WC et un garage. A l'étage, trois chambres, une salle d'eau avec WC. L'ensemble sur un jardin ensoleillé avec terrasse. Juste à poser vos valises.

DPE: En cours

393 300€ FAI

N°186 914

**COTE OUEST**

A deux pas de la zone naturelle, agréable maison composée d'une belle pièce de vie avec cuisine, deux chambres, une salle de bain et un WC. A l'étage, une chambre parentale avec salle d'eau WC. Indépendant un garage et un bureau. Belle exposition.

DPE: D

430 000€ FAI

N°202 747

**PORT JOINVILLE**

Au calme d'une venelle, maison en parfait état composée d'une pièce de vie avec insert, une cuisine équipée, une salle d'eau, une buanderie et un WC. A l'étage, une belle chambre, une chambre avec salle de bain/WC et une chambre avec salle d'eau/WC. Ensoleillée toute la journée, une terrasse joliment arborée. Calme et sérénité assurés.

DPE: D

517 500€ FAI

N°194 785

**PORT JOINVILLE**

**COMMERCE**

Très bel emplacement pour toutes activités commerciales. Belle vitrine donnant sur rue commerçante disposant d'une grande pièce. A l'étage, bel appartement composé d'une pièce de vie avec cuisine, deux chambres et une salle d'eau avec WC. L'ensemble modulable à souhait selon votre activité.

DPE: En cours

550 000€ FAI

N°179 109

**EXCLUSIVITE**

**KER BOSSY**

Maison soignée composée d'une entrée, une pièce de vie avec cuisine équipée, trois chambres et une salle d'eau avec salle de bain, une chambre, un garage et un atelier en pierres. L'ensemble sur un beau jardin clos.

DPE: E

N°203 391

**LA CROIX**

Dans un secteur recherché, maison familiale composée d'une pièce de vie avec cheminée, une cuisine, deux chambres, une salle de bain et un WC. A l'étage, une belle chambre, un coin bureau dans mezzanine, une chambre et une salle de bain avec WC. Un garage. L'ensemble sur une belle parcelle de 2000m<sup>2</sup> joliment arborée.

DPE: E

610 650€ FAI

N°210 172

**PORT JOINVILLE**

Au cœur du Port, ensemble immobilier composé d'une salle de restaurant pouvant accueillir 80 places assises, une cuisine, une salle de plonge et un WC. A l'étage, un appartement.

DPE: G

621 000€ FAI

### RECHERCHE BIENS A VENDRE

Un grand nombre de nos clients recherchent activement à acheter.

Il est donc urgent pour nous de leur trouver le bien idéal.

Si vous souhaitez faire estimer ou vendre votre maison ou si vous connaissez des vendeurs, n'hésitez pas à me contacter.

Aude BENETEAU  
06 78 89 33 55





## L' AGENCE DE L'ILE

*Vente  
Maisons et terrains  
Estimations - conseils*

*Sophie et Vanessa  
Vous accueillent*  
7, rue Gabriel Guist'Hau  
(Zone piétonne)  
85350 ILE D'YEU  
Tél : 02.51.58.37.45

**AGENCE DE L'ILE**

VENTE -  ESTIMATION  
Tél. 02 51 58 37 45 - www.agencedelile.com

**Confiez nous votre bien ou votre  
recherche, nous vous  
accompagnerons dans vos  
démarches.**

**E-mail : [immobilier@agencedelile.com](mailto:immobilier@agencedelile.com)  
Site : [www.agencedelile.com](http://www.agencedelile.com)**

Votre Agence:



16 rue de la république 02.51.58.48.48  
85350 Ile d'Yeu [oya.immobilier@yourmail.fr](mailto:oya.immobilier@yourmail.fr)  
[www.oya-immobilier.fr](http://www.oya-immobilier.fr)

*Vente-Estimations-Conseils*

Ouvert du lundi au vendredi  
de 9h à 12h30 et de 14h30 à 18h00  
Le samedi sur rendez-vous

07 88 93 68 37  
[david.augereau@megagence.com](mailto:david.augereau@megagence.com)

DAVID AUGEREAU  
L'ILE D'YEU

# meg gence

consultants immobiliers

ACHAT-VENTE-CONSEIL-ESTIMATION



Venez découvrir les biens sur le site



[www.megagence.com/votre-consultant/david-augereau/1639](http://www.megagence.com/votre-consultant/david-augereau/1639)  
[david.augereau@megagence.com](mailto:david.augereau@megagence.com)

## Benjamin Dutreux en route pour le Vendée Globe 2020

Pour réaliser son rêve et participer au Vendée Globe en 2020, le skipper de l'île d'Yeu Benjamin Dutreux a récemment fait l'acquisition d'un Imoca. Le 27 octobre il prendra le départ de la Transat Jacques Vabre, qui est la première épreuve de qualification.

Il est loin le temps où Benjamin Dutreux apprenait à tirer ses premiers bords à l'île d'Yeu. Entre-temps 18 années sont passées et le jeune élève de l'école de voile est devenu un skipper de haut niveau, dont l'objectif ultime est de participer au Vendée Globe en 2020. Cette course autour du monde en solitaire sans escale et sans assistance qui se court sur monocoque Imoca de 60 pieds (18,28 m), représente le Graal pour les skippers de compétition en solitaire. « **Voir partir les bateaux du Vendée Globe me fait rêver depuis mon enfance** » confie Benjamin Dutreux avec des étoiles dans les yeux. Pendant toutes ces années, il a patiemment appris à ne faire qu'un avec ses bateaux successifs et s'est confronté aux meilleurs skippers du circuit Figaro pour engranger le plus d'expérience possible en solitaire. Sa dernière participation à la Solitaire Urgo Le Figaro en 2018 s'est soldée par une très belle 5<sup>e</sup> place au classement général.

### Un Imoca au palmarès impressionnant

Pour cet ultime challenge consistant à prendre le départ de la 9<sup>e</sup> édition du Vendée Globe qui s'élançera des Sables d'Olonne le 8 novembre 2020, Benjamin Dutreux est soutenu par ses partenaires historiques SATECO et Éoliennes en Mer Yeu-Noirmoutier, ainsi que par de nouveaux venus qui rejoignent progressivement l'aventure. Pour gérer tous les aspects techniques, administratifs, marketing et partenariats de son projet, il s'est entouré de personnes de confiance, parmi lesquelles Sébastien Souchet pour qui les Imoca n'ont plus de secret et Arthur Barringer un spécialiste en composites. Il a récemment fait l'acquisition d'un Imoca au palmarès impressionnant, puisqu'il a été vainqueur de la Route du Rhum 2010 avec Roland Jourdain, 3<sup>e</sup> du Vendée Globe 2012-2013 avec Alex Thomson et 2<sup>e</sup> de la Barcelona World Race 2015 (course autour du monde en double).

### La Transat Jacques Vabre en octobre

Première grande étape de course pour Benjamin et son nouveau bateau, la Transat Jacques Vabre dont le départ sera donné le 27 octobre prochain. Cette course en



Thomas Cardrin et Benjamin Dutreux sur son Imoca en cours de révision

double entre le Havre et Salvador de Bahia au Brésil fait partie des épreuves de qualification pour le Vendée Globe 2020. Benjamin Dutreux naviguera avec Thomas Cardrin qui a fait partie du Team New Zealand et qui est devenu l'une des chevilles ouvrières de projet, grâce à ses compétences de skipper et de préparateur. « **Il est le boat captain de l'Imoca. Il en assure la responsabilité, la gestion et l'utilisation en mon absence** ». Mais en attendant le bateau est en chantier dans le hangar d'Éole Performance, l'entreprise de nautisme de Benjamin

Dutreux à la Mothe-Achard. « **Il est totalement démonté pour vérifier l'état de chaque composant. Nous prévoyons la mise à l'eau pour début septembre** ». On connaîtra alors le nouveau nom du bateau. Le skipper de l'île d'Yeu est en train de finaliser certains points de son projet, car il ne va pas se contenter de courir uniquement pour le sport, mais aussi pour défendre une cause. Mais chut ! Il est encore trop tôt pour en dire davantage.

Viviane Klemm

Émilie Roy - architecte

Maisons et rénovations à l'île d'Yeu

[www.emroy-architecte.com](http://www.emroy-architecte.com)

06 71 00 77 77 • [cohroy@wanadoo.fr](mailto:cohroy@wanadoo.fr)



FLORIAN MAISTRELLO  
ARCHITECTE

Architecture et Maîtrise d'œuvre sur l'île d'Yeu

[contact@florianmaistrello.fr](mailto:contact@florianmaistrello.fr) 07.60.45.45.03

[www.florianmaistrello.fr](http://www.florianmaistrello.fr)



ANNUAIRE

### Numéros utiles :

Mairie : 02.51.59.45.45

Office du Tourisme : 02.51.58.32.58

### Numéros d'urgences

Cabinet médical : 02.51.59.39.00

Urgence du soir et week-end : 02.51.44.55.66

Urgence vitale : **15** (SAMU)

Gendarmerie : **17**

Pompiers : **18** ou **112**

Crossa Etel : 02.97.55.35.35 ou **196**

Sémaphore : 02.51.58.31.01

la  
**gazette**  
annonces  
Journal Gratuit

2, place de la Norvège  
85350 Ile d'Yeu

Année de création : 1997

N° Siret : 412 211 484 00016

Directeur de publication :

Stéphane GUERINEAU

Tél. 02 51 59 46 00

*Les annonceurs et auteurs  
d'articles sont seuls  
responsables de leurs textes.*



## AFFICHEZ-VOUS

- Marquage adhésif sur tous véhicules
  - Enseignes non électrifiées-PVC-Aluminium
- ### NAUTISME
- Covering total ou partiel de coque
  - Bandes de flottaison, déco tte marque

Olivier Penard : 06-98-41-85-66 - o.penard@covering-solutions.com



## Dépannage, Formation, Assistance Informatique

### 06-21-57-05-83

Aloha PC (Alexandre)  
Intervient dans les plus brefs délais!

50% déductibles  
de vos impôts sur les revenus



# imago

## Diagnostics Immobiliers

CERTIFIE Bureau Veritas • Tarif compétitif • Rapports sous 24H

### 02 51 39 85 48

PRESENT SUR L'ILE DEPUIS 2003

e-mail : contact@imago-diag.com • site : www.imagodiag.com

## BUREAU DE CONTRÔLE AGREE COFRAC

### INSPECTION PERIODIQUE

- Electricité
- Gaz
- Engin de levage

Hôtel  
Camping  
Usine  
Etc ...



20 ans d'expérience

### 06 32 24 07 31

allbox44@gmail.com

44680 SAINTE PAZANNE



## LOCATION Garde-meubles

A partir de  
**29€ttc**  
par mois

NOUVEAU : LOCATION DE CAMION 20 m3 (permis B)

www.all-box-location44.com

ACCES 24H/24 - 7J/7



DES EXPERTS POUR DES CONSEILS SUR MESURE

## INGÉNIERIE GÉOMÈTRE-EXPERT TOPOGRAPHIE

www.geouest.fr

LA ROCHE-SUR-YON

TÉL. 02 51 37 27 30

LA ROCHELLE

TÉL. 05 46 27 14 97

OLONNE-SUR-MER

TÉL. 02 51 23 85 52

MARANS

TÉL. 05 46 27 14 97

L'ILE-D'YEU

TÉL. 02 51 37 50 07

## COMPAGNIE vendéenne

*Au rythme de la mer, le cœur bat plus fort !*



### SEPTEMBRE 2019

AU DÉPART DE FROMENTINE					AU DÉPART DE L'ÎLE D'YEU					
09h45	15h30	16h00	18h00	20h30	Dim. 01	08h30	14h15	14h45	16h45	19h15
		09h45	16h15	18h45	Lun. 02	08h15	14h45	17h30		
		09h45	12h15	18h30	Mar. 03	08h30	11h00	17h15		
		09h45	13h15	18h30	Mer. 04	08h30	12h00	17h15		
		09h45	14h15	18h30	Jeu. 05	08h30	13h00	17h15		
09h45	(14h15)	16h00	18h30	20h45	Ven. 06	08h30	(13h00)	14h30	17h15	19h45
		09h00	11h30	14h30	18h30	Sam. 07	07h45	10h15	13h15	17h15
		09h45	16h00	18h00	20h15	Dim. 08	08h30	14h45	16h45	19h15
		09h45	14h15	18h30	Lun. 09	08h15	12h00	17h00		
		09h45	14h15	18h30	Mar. 10	08h00	13h00	17h15		
		09h00	14h15	18h30	Mer. 11	07h45	13h00	17h15		
		09h15	14h15	18h30	Jeu. 12	08h00	13h00	17h15		
		09h45	14h15	18h00	20h30	Ven. 13	08h30	13h00	16h30	19h15
		09h45	14h30	18h30	Sam. 14	08h30	13h15	17h15		
		09h45	16h15	18h00	20h30	Dim. 15	08h30	15h00	16h45	19h15
		09h30	15h30	18h30	Lun. 16	08h15	14h00	17h15		
		09h45	18h15	18h30	Mar. 17	08h30	17h15			
		09h45	12h15	18h30	Mer. 18	08h30	11h00	17h15		
		09h45	18h30	Jeu. 19	08h30	17h15				
		09h45	14h15	18h00	20h30	Ven. 20	08h30	12h45	16h45	19h15
		09h00	11h45	18h30	Sam. 21	07h45	10h15	17h15		
		09h45	18h00	20h15	Dim. 22	08h30	(14h30)	16h45	19h15	
		09h45	14h30	19h00	Lun. 23	08h15	13h00	17h15		
		09h15	19h00	19h00	Mar. 24	08h00	17h30			
		09h45	14h15	18h30	Mer. 25	08h30	13h00	17h15		
		11h15	18h30	Jeu. 26	10h00	17h15				
		08h15	14h30	18h00	20h30	Ven. 27	07h00	13h00	16h45	19h15
		09h00	13h30	18h30	Sam. 28	07h45	12h15	17h15		
		09h30	17h45	20h00	Dim. 29	08h15	(15h15)	16h30	19h00	
		09h45	18h30	Lun. 30	08h15	17h00				

( ) = horaire sous réserve - nous consulter

### OCTOBRE 2019

AU DÉPART DE FROMENTINE					AU DÉPART DE L'ÎLE D'YEU					
		09h45	18h30	Mar. 01	08h30	17h15				
		09h45	18h30	Mer. 02	08h30	17h15				
		09h45	18h30	Jeu. 03	08h30	17h15				
		09h45	17h45	20h00	Ven. 04	08h30	16h15	19h00		
		09h45	18h30	Sam. 05	08h30	17h15				
		09h45	18h00	20h15	Dim. 06	08h30	16h45	19h15		
Interruption du Lundi 07/10 au Jeudi 10/10 inclus										
		09h00	16h45	19h15	Ven. 11	07h45	15h15	18h00		
		09h15	13h00	18h30	Sam. 12	08h00	11h45	17h15		
		09h45	14h30	17h00	19h30	Dim. 13	08h30	13h15	15h45	18h15
		09h45	18h30	Lun. 14	08h15	17h00				
		09h45	18h30	Mar. 15	08h30	17h15				
		09h45	18h30	Mer. 16	08h30	17h15				
		09h45	18h30	Jeu. 17	08h30	17h15				
		09h45	17h00	19h30	Ven. 18	08h30	15h45	18h15		
		10h00	12h30	18h30	Sam. 19	08h45	11h15	17h15		
		09h45	13h45	19h30	Dim. 20	08h30	12h30	18h15		
		09h45	14h30	18h30	Lun. 21	08h15	13h00	17h15		
		09h45	19h45	Mar. 22	08h30	18h30				
		09h45	14h15	17h30	Jeu. 23	08h30	13h00	16h15		
		10h15	18h00	Mar. 24	09h00	16h45				
		11h30	16h00	18h45	Ven. 25	10h15	14h30	17h30		
		12h30	15h00	18h30	Sam. 26	11h15	13h45	17h15		
		12h30	16h15	18h45	Dim. 27	11h15	15h00	17h30		
		13h30	(16h00)	18h30	Lun. 28	12h00	(14h45)	17h15		
		08h15	18h30	Mar. 29	07h00	17h15				
		09h00	14h45	19h30	Mer. 30	07h45	13h30	17h15		
		09h45	17h45	20h00	Jeu. 31	08h30	16h15	19h00		

### NOVEMBRE 2019

AU DÉPART DE FROMENTINE					AU DÉPART DE L'ÎLE D'YEU					
08h30	11h00	16h00	18h30	Ven. 01	07h15	09h45	14h45	17h15		
09h45	12h00	16h30	19h00	Sam. 02	08h30	10h45	15h15	17h45		
09h45	13h15	17h00	19h15	Dim. 03	08h30	12h00	15h45	18h15		

5 quai de la Mairie à Port Joinville - Site : www.compagnie-vendee.com - Tél. : 02 51 60 14 60

OFFRE SPECIALE : JUSQU'AU 31 MAI 2019, un PASS'OYA\* acheté = un PASS'OYA\* OFFERT (\* Carte d'abonnement Compagnie Vendéenne)

## La chaîne du froid à la gare maritime toujours en question...

Avec l'évolution des habitudes alimentaires, l'augmentation de la fréquentation de l'île et les épisodes de fortes chaleurs de plus en plus fréquents, les installations de froid de la Régie Yeu Continent ne sont plus adaptées aux besoins de l'île d'Yeu. Depuis plus de 3 ans l'association « Aller-Retour » ne cesse d'alerter les instances départementales et régionales sur la nécessité de régler ce problème, afin d'éviter une catastrophe sanitaire. Mais les années ont passé et rien n'a vraiment changé. Courant juillet, 3 conteneurs réfrigérés autonomes de 10 pieds ont fini par être mis en place au bout du quai des catamarans (à l'abri du soleil), afin de solutionner temporairement le problème. Le 18 juillet, dans une lettre ouverte au président du Conseil départemental Yves Auvinet, Dominique Groisard le président d'Aller-Retour qualifiait cette solution de « **pansement sur une jambe de bois** ».

### Une étude sur le réaménagement du fond du bassin

Si l'association Aller-Retour n'a reçu aucune réponse à sa lettre ouverte du 18 juillet, du côté du Département et de la Régie, on annonce le lancement début septembre d'une étude sur le réaménagement du fond du bassin, c'est-à-dire de la place des Bois Noirs jusqu'à celle où sont situées les cuves d'hydrocarbures. « **Cette étude sera réalisée par la CCI. Elle prendra en compte tous les usages actuels sur cette zone, avec leurs problématiques respectives : la chaîne du froid, la gestion des flux de marchandises et des bagages, le parking de la gare maritime, l'arrivée de l'éolien en mer, ainsi que le projet d'enfouissement des cuves d'hydrocarbures** » expliquent Fabien Dulon, le directeur de la régie Yeu Continent et Carole Charuau, la conseillère départementale de l'île d'Yeu. Tous les acteurs du port seront associés à cette étude. Aucun délai n'est cependant annoncé pour le résultat de l'étude, ce qui peut faire craindre un nouveau report pour une



3 conteneurs réfrigérés ont été mis en place au bout du quai des catamarans

solution durable au problème de chaîne du froid. Conscient de la situation mais pas démissionnaire, Fabien Dulon se veut rassurant. « **La solution des 3 conteneurs réfrigérés nous a permis de passer l'été dans de bonnes conditions en dépit des épisodes de forte chaleur. Il ne s'agit pas d'un dispositif pérenne, mais il pourra encore faire l'affaire l'année prochaine si nécessaire** ». De son côté, Carole Charuau rappelle qu'« **une réunion de bilan relative à ce dispositif va être organisée dans les prochaines semaines avec tous les interlocuteurs concernés** ». Concernant le problème de chaîne

du froid à Fromentine, pour Fabien Dulon « **la solution est relativement facile à mettre en œuvre, car il suffit de rajouter de l'espace congélation en rehaussant les installations actuelles** ». Il reste donc à espérer que les décideurs se laissent convaincre...

Viviane Klemm

### Mais quel est donc le problème ?

- La chambre froide de la gare maritime de l'île d'Yeu est bien trop petite, sa structure est détériorée et les pannes qui l'affectent sont de plus en plus fréquentes.
- Les produits frais et surgelés qui transitent par la régie Yeu Continent sont transportés en conteneurs isothermes non réfrigérés. Sont concernés les denrées destinées aux structures de restauration collective : hôpital, EPADH, restauration scolaire et de tourisme, restaurants, supermarchés pour la viande et petits commerces.
- À la gare maritime de Fromentine, les installations de froid sont relativement récentes, mais elles sont trop petites pour accueillir toute la marchandise concernée, durant les 24 heures précédant l'embarquement.
- La Régie Yeu Continent a une mission de service public et se doit d'assurer la continuité territoriale. Dans le nouveau CDOSP (contrat définissant les obligations de service public) concernant le transport maritime entre l'île d'Yeu et le continent assuré par la Régie Départementale des Passages d'Eau de la Vendée (RDPEV) qui a été signé début juillet, il est clairement stipulé que « **Les produits frais, notamment les produits de la mer et les produits congelés, sont manutentionnés, entreposés et transportés dans des conditions qui permettent leur bonne conservation** ». Pourtant cette clause n'est pas respectée.
- Une inspection sanitaire réalisée à la gare maritime il y a plusieurs années faisait déjà état d'installations insuffisantes pour assurer correctement la chaîne du froid durant toute l'année. Les résultats de l'inspection sanitaire menée début juillet n'ont pas encore été communiqués.

## Parking de la Borgne

Il est demandé aux propriétaires de bateaux déposés au parking de la Borgne de les évacuer d'ici le 30 septembre prochain. Les embarcations non retirées seront détruites sur place au 1<sup>er</sup> octobre.

## Infos du service environnement

### Changement de dotation de bac

Tout élément susceptible d'entraîner une mise à jour du compte usager (déménagement, changement du nombre de personnes composant le foyer : naissance, départ, décès, différent mode de garde, etc.) doit être signalé auprès du service environnement, 22 rue de la Victoire.

- Compost : 5 € la tonne,
- Terre végétale mélangée au compost : 35 € la tonne,
- Souches broyées : 26 € le stère,
- Composteurs : 25 €,
- Bioseau : 6 €.

### Déménagement /emménagement

Toute personne déménageant sur l'île est tenue de le signaler au service environnement.

Toute personne qui emménage sur l'île (nouvel arrivant) doit se faire connaître auprès de la commune en communiquant les éléments nécessaires à l'ouverture de son compte (mise à disposition d'un bac et la mise à disposition de la carte d'accès aux déchèteries).

Le compost et la terre végétale sont à récupérer (après inscription) sur le site de la Gravaire tous les lundis matin de 9h à 11h45.

Les souches broyées sont à récupérer du mardi au samedi de 9h30 à 11h45.

### Rappel :

Le bac à couvercle bleu sert à la collecte des ordures ménagères uniquement et le bac à couvercle vert ou jaune aux emballages en vrac.

Le calendrier des jours de collecte est téléchargeable sur le site [www.dechets.ile-yeu.fr](http://www.dechets.ile-yeu.fr) et est disponible au service environnement.

### Ventes du service environnement

Inscription et achat obligatoire au préalable au service Environnement tous les matins de 9h à 12h30.

## Les cafés d'histoire

Reprise des cafés d'histoire le lundi 7 octobre.  
2 séances/ateliers : 15h30 et 20h30 à la bibliothèque du Ponant.

Thème : **MARIONS- LES ! Venez partager vos photographies de mariage. La vôtre ou celle de vos parents, grands-parents ou aïeux....**

Classique ou insolite, la photographie de mariage est importante dans l'album de famille.

Elle scelle l'union de deux familles qui, chacune, sont porteuses d'une histoire originale.

Témoin d'un moment dans l'histoire familiale, elle est aussi le reflet d'une époque et d'un lieu, ceux où le mariage a été célébré.

Nous vous invitons à venir partager vos souvenirs, vos anecdotes ou vos interrogations autour d'une ou plusieurs photographies de votre choix.

Entrée libre

## Animations du CCAS

Le CCAS propose de nouvelles animations pour la rentrée :

Les Cafés-jeux ont repris à la Salle 3 de la Citadelle, de 15h à 17h30. Une fois par mois, venez apprendre à jouer à de nouveaux jeux de société avec l'association Mille Sabords, en toute convivialité. Les rendez-vous des mois à venir : jeudi 10 octobre, jeudi 7 novembre et jeudi 5 décembre. Gratuit.

**Ateliers Bien-Etre :** Envie de conserver une bonne estime de soi, ou de la retrouver ? Rejoignez-nous pour une série d'ateliers autour du bien-être les 12 et 13 septembre (Conseil en image), 17 septembre (Atelier soins esthétiques). Tarif : 2€ par atelier, 8€ pour l'ensemble des ateliers. Tous les détails, horaires et inscription au CCAS au 02.28.12.91.36.

**Sport & Prévention des Chutes :** une après-midi ludique vous est proposée au Complexe sportif, le 27 septembre. Différents jeux et ateliers sur la nutrition, l'équilibre, et les activités sportives vous attendent, afin de passer un moment de partage convivial. Informations auprès de l'ADMR au 02.51.58.38.67 ou 07.81.66.35.47. Inscriptions par téléphone ou e-mail au [ssiad.yeu.admr@orange.fr](mailto:ssiad.yeu.admr@orange.fr). Gratuit.

**Semaine Bleue 2019 :** « Les troubles de la vue et de l'audition après 60 ans », venez échanger autour de ce thème, recueillir des informations de prévention, et réaliser un dépistage :

- Mercredi 2 octobre à 15h (spectacle de Théâtre-Forum au Casino),
- Jeudi 3 octobre à 14h30 (Conférence et ateliers de prévention en présence d'un audio-prothésiste et d'un opticien, au Casino),
- Vendredi 4 octobre à 15h (séance de cinéma « Chamboul'tout » au ciné islais).

Tarifs : 2€ l'atelier, 3€ les deux, 4€ les trois ateliers. Renseignements et inscriptions au CCAS au 02.28.12.91.36.



**Seniors au volant :** une nouvelle session de Prévention Routière, en partenariat avec l'association ACSR 85, aura lieu les 30 et 31 octobre 2019. Venez réviser votre code, tester vos réflexes, et conduire accompagné d'un formateur en sécurité routière. Ouvert aux personnes titulaires du permis B et aux conducteurs de voiture sans permis. Inscriptions et renseignements au CCAS au 02.28.12.91.36. Gratuit

## Éolien en mer

### Un recours rejeté, mais d'autres sont toujours en instance

Après avoir rejeté des recours contre les projets éoliens en mer de Saint-Nazaire, Fécamp, Courseulles-sur-Mer et Saint-Brieuc, le Conseil d'État vient de rejeter celui déposé par l'association d'opposants Non aux Éoliennes entre Noirmoutier et Yeu (NENY) contre la première autorisation d'exploitation du parc éolien. Pour autant NENY ne s'avoue pas vaincue et reste plus que jamais mobilisée. « Cette décision ne signifie nullement le début des travaux. Depuis le début de l'année, nous avons déposé 4 recours supplémentaires devant la Cour d'Appel Administrative de Nantes. Ils portent sur la seconde autorisation d'exploiter, les impacts environnementaux du projet et les insuffisances des études d'impact, l'autorisation de destruction d'espèces protégées qui passe outre l'avis défavorable du Conseil National de la Protection de la Nature, ainsi que le raccordement au réseau électrique national » indique Emmanuel Vrignault, le président de l'association NENY. Or à ce jour, aucun de ces recours n'a encore été jugé et NENY n'exclut pas de déposer de nouveaux recours devant le Conseil d'État, si la Cour d'Appel de Nantes donnait un avis négatif. NENY n'est du reste pas seule à poursuivre son action contre ce projet, puisque le Collectif Touche Pas À Nos Îles (TPANI) et les marins pêcheurs ont également intenté des actions en justice qui n'ont pas encore été jugées.

### Un projet gargantuesque et un prix de l'électricité 3 fois trop élevé

Pour NENY, ce projet « gargantuesque » est tout bonnement inacceptable. « 83 km<sup>2</sup> de surface maritime seront préemptés pour l'implantation de 62 machines de plus de 200 mètres de hauteur. Près de 10 000 tonnes de béton seront enfoncées dans le sol marin et jamais démantelées, 19 000 tonnes de résidus de forage seront déversées dans le milieu marin, plus d'un million de m<sup>3</sup> d'enrochements sera apporté au fond de la mer pour protéger les câbles électriques... ». L'association déplore également le prix de rachat de l'électricité produite par les 6 premiers projets, dont celui de Yeu-Noirmoutier. Il sera presque 3 fois supérieur à celui du projet de Dunkerque, en dépit de la renégociation de 2018. Le rapport n° 1990 enregistré à la Présidence de l'Assemblée Nationale le 5 juin 2019 indique d'ailleurs que « les prix renégociés s'établissent en moyenne à 144 €/MWh contre 203 €/MWh initialement (...) Le contraste est saisissant entre la conclusion, à l'automne 2018, de contrats prévoyant une rémunération d'un montant moyen de 144 €/MWh et la probable conclusion, en 2019, d'un contrat dont le prix



Crédit photo : Siemens

au MWh devrait être deux à trois fois inférieur (NDLR le contrat de Dunkerque a été attribué le 14 juin 2019 à EDF pour un prix inférieur à 50 €/MWh) ». Le rapport dénonce en outre « le choix du Gouvernement de privilégier le développement de la filière à l'équilibre des finances publiques ». Dans ses conclusions, le rapport préconise « de se rapprocher des entreprises titulaires des 6 premiers parcs éoliens en mer pour envisager l'abandon de leur projet en contrepartie d'une indemnisation ».

Viviane Klemm



**MAGASIN OUVERT AUX PARTICULIERS ET PROFESSIONNELS**

PEINTURE PROFESSIONNELLE DE FABRICATION FRANÇAISE



Venez découvrir toutes les gammes de peintures ainsi qu'une multitude de teintes qui habilleront votre habitat l'intérieur extérieur du sol au plafond

**NOUVEAU :**

- Large collection de stores intérieurs
- Gamme marine (antifouling, topcafe, laque, etc ...)

Collections de revêtements sol et mur

Location : échafaudage - nettoyeur haute pression  
Pulvérisateur antimousse avec batterie

LIVRAISON GRATUITE

Chèques CAD'OYA acceptés

9 rue Calypso  
85350 L'ILE D'YEU  
02 51 58 73 53  
comptoir.deco.yeu@gmail.com

HORAIRES D'OUVERTURE  
(JUSQU'AU 31 AOUT 2019) :  
8H15 - 12H15 / 14H30 - 18H30  
(fermé le samedi après-midi,  
dimanches et jours fériés)

Siret N° 82855199400019



**Cosca**

Place "La Pylaie" - Ile d'Yeu  
Tél. 02 51 58 30 38

COMMANDEZ EN LIGNE  
24H/24  
www.eureka-liledyeu.fr



Nous reproduisons  
toutes vos clés :  
**Habitat - Automobile**  
Sécurité ...

ASTRAL - SIGMA  
2 MACHINES A TEINTER POUR MIEUX VOUS SERVIR  
NOUS CREONS LA COULEUR QU'IL VOUS FAUT !

# MEUBLES RAD'YEU

Elisabeth ROUET

À L'ETAGE  
DU MAGASIN  
DE CUISINES  
VILLARBU

LITERIE  
MEUBLES  
SALON  
DECO  
MOBILIER DE JARDIN ...

OUVERT DU MARDI AU SAMEDI  
de 9H30 à 12H00 et de 15H00 à 19H00  
(Fermé dimanches, lundis et jours fériés)

Rue du Nord 85350 Ile d'Yeu  
Tél. 02 51 26 52 17

## VENT D'OUEST



SUR LE PORT



Collection



Tee-shirts - Polos  
Sweat-shirts  
Casquettes  
Serviettes de plage  
Stickers - Porte-clés  
Pochettes ...  
Homme Femme Enfant Bébé

YE COLLECTION  
15, Quai Carnot  
85350 ILE D'YEU



L'association des artisans créateurs  
de La Fabrique vous accueille

Du mardi au samedi  
10h - 12h30 / 15h30 - 19h

14 rue des Usines à Port-Joinville  
www.lafabriqueyeu.com  
02 51 26 56 79

Invitée: Anne Disieux, artiste de dioramas  
Exposition du 06 au 30 septembre  
Vernissage le 06 septembre à 18h

Solderie  
**Le Bric** à **Brac**  
Maison Déco  
Loisirs Cadeaux

Sur 100 m<sup>2</sup> tout pour la maison

OUVERT DU LUNDI AU SAMEDI  
9H30 - 12H30 / 15H - 19H

EN SEPTEMBRE  
OUVERT TOUS  
LES LUNDIS

**PROMOTIONS** DU 30 AOUT AU 21 SEPT

-30% SUR ARTICLES DE PLAGE  
-20 À -50% SUR ARTICLES SIGNALÉS EN MAGASIN

**TOUT POUR VOS CONSERVES**

Bocaux "Le Parfait", Joints, Capsules, Couvercles,  
Confituriers, Rampe de rechange pour réchauds...  
Pince à bocal, Barquettes alu ...

VENEZ DECOUVRIR NOS NOUVEAUTÉS TOUTE L'ANNEE

Jeux / jouets - Décoration - Cadeaux  
Vaisselle - Salle de bain - Draps - Rideaux / tringles  
Toiles cirées enduites - Animalerie - Lampes ...

114 rue Pierre Henry  
KER CHALON  
Tél. 02 28 11 61 41

CARTE DE FIDÉLITÉ

Chèque CAD'OYA

# Stationnement pour l'Île d'Yeu et mobilité, où en est Yeu M'Gar'Où ?

Très investie dans la recherche de nouvelles solutions de stationnement et de mobilité douce pour les résidents et visiteurs de l'Île d'Yeu, l'association islaïse Yeu M'Gar'Où voit petit à petit ses efforts récompensés. Mais il reste encore du chemin à parcourir...

Soutenue par plus de 300 adhérents, l'association islaïse « Yeu M'Gar'Où » œuvre pour le développement des possibilités de stationnement à proximité de la gare maritime de la Barre-de-Monts et pour la mise en place de solutions de mobilité douce et économique pour les résidents de l'Île d'Yeu devant se rendre sur le continent durant quelques heures. Son site internet [AstuceYeu.fr](http://AstuceYeu.fr) rencontre toujours plus de succès et son projet d'auto-partage est désormais soutenu par la Ministère de la Transition écologique et solidaire. Les représentants de Yeu M'Gar'Où continuent également à alimenter régulièrement la page Facebook « problèmes de parking sur Fromentine » qui a débouché sur la création de l'association et qui est suivie par 1 490 membres. L'association déplore en revanche qu'il n'y ait aucune avancée de la part des pouvoirs publics, concernant le parking public qu'elle réclame depuis le début.

### Montée en puissance d'AstuceYeu.fr

Créé en 2017 par l'association, le site internet [AstuceYeu.fr](http://AstuceYeu.fr) permet de mettre relation des particuliers louant des places de stationnement à proximité de la gare maritime de Fromentine et des automobilistes se rendant à l'Île d'Yeu ou y résidant. Le site comporte près de 60 d'annonces représentant plusieurs centaines de places, dont les tarifs sont plus économiques que ceux pratiqués par les professionnels, ainsi que diverses informations légales destinées aux loueurs et aux locataires. « **Notre association ne gère pas les locations et ne renseigne pas les usagers sur les modalités et disponibilités chez les loueurs. Ils doivent contacter directement les loueurs. Nous veillons en revanche à ce que les loueurs respectent bien notre charge. Ceux qui ne le font pas sont rappelés à l'ordre, voire exclus si nécessaire. Par ailleurs, chaque année nous rencontrons les annonceurs pour faire le point sur la période écoulée et pour évoquer avec eux les changements de réglementation ou les besoins concernant notre site AstuYeu.fr** » précise Laure Barault la présidente de l'association.



L'assemblée général a permis de faire le point sur les actions de Yeu M'Gar'Où

Victime du succès de son site [AstuceYeu.fr](http://AstuceYeu.fr), l'association est en train de le faire évoluer. Elle va également continuer à rechercher de nouvelles d'offres de stationnement à proximité des gares maritimes de Fromentine et de Saint-Gilles-Croix-de-Vie -où la pénurie en matière de places de stationnement commence également à se faire ressentir-. « **Nous espérons aussi trouver des offres dans les communes desservies par la ligne de cars La Littorale, qui permet de relier Saint-Gilles-Croix-de-Vie et la Barre-de-Monts en période estivale pour la modique somme de 0,50 € par trajet** ».

### Le SCOT Nord-Ouest Vendée contesté

Depuis sa création en 2016, l'association se bat aussi pour la création d'un parking public pour les automobilistes se rendant à l'Île d'Yeu, mais les années passent et rien n'avance en dépit du soutien d'autres associations et de l'intérêt des collectivités concernées. À l'occasion de l'enquête publique concernant le SCOT Nord-Ouest qui s'est achevée le 19 juillet, les 2 associations Yeu M'Gar'Où et Exislais ont officiellement demandé au commissaire enquêteur d'émettre un avis défavorable. « **En novembre 2018 nous**



AstuceYeu.fr fait le lien entre loueurs d'emplacements de parking et automobilistes recherchant des places

avons demandé par courrier un rendez-vous au président syndicat mixte Marais Bocage Océan pour évoquer le problème, mais nous n'avons jamais reçu de réponse. Par ailleurs, en janvier passé l'enquête publique concernant le PLU de la Barre-de-Monts a conclu à la nécessité d'évoquer le problème du stationnement pour l'Île d'Yeu au niveau du SCOT Nord-Ouest Vendée. Mais dans ce dernier, le problème n'a pas été pris en compte ».


Viviane Klemm

## Projet Mob'Île'Yon, c'est parti !

Pour permettre aux résidents de l'Île d'Yeu n'ayant pas de véhicule sur le continent de s'y rendre, l'association travaille depuis 2 ans sur un projet d'auto-partage, qui est soutenu par le département de la Vendée, le Sydev (Syndicat Départemental d'Énergie et d'équipement de la Vendée), ainsi que les communes de l'Île d'Yeu et de la Barre-de-Monts. « **Nous envisageons d'acquérir 3 véhicules électriques qui seront stationnés sur le parking de la gare maritime de Fromentine. Ces voitures pourront être louées à la journée à un prix attractif par des résidents ou touristes de l'Île d'Yeu qui ont besoin de passer une journée sur le continent** » rappelle Laure Barrault. « Mob'Île'Yon » qui vise à développer la mobilité en Vendée en s'appuyant sur le projet de Yeu M'Gar'Où et sur un autre projet pour l'agglomération de la Roche-sur-Yon, a été désigné lauréat d'un appel à manifestation d'intérêt « Territoires d'expérimentation de nouvelles mobilités durables » (TENMOD) lancé dans le cadre de la démarche nationale « France Mobilités ». Cette reconnaissance par le Ministère de la transition écologique et solidaire en charge des transports se traduira par une aide financière pour leur mise en œuvre. « **Le démarrage en test du service est prévu en 2021. Un bilan réalisé fin 2021 permettra d'envisager ou non son déploiement à plus grande échelle** ». Mais d'ici là, Yeu M'Gar'Où et les équipes en charge du projet de l'Île d'Yeu et de celui de la Roche-sur-Yon auront encore beaucoup de travail à réaliser : définition des usages, élaboration du cahier des charges, plan de financement, recherche des fournisseurs...



**Benedicte Bourel**  
**Maître enseignante Reiki et Lahochi**  
 Êtes-vous stressé, fatigué, avez besoin d'un moment de détente pour faire le plein d'énergie?  
 Offrez-vous une séance énergétique pour améliorer votre bien être physique, émotionnel et psychologique.  
 Nettoyage énergétique de lieux.  
 Rdv : 06 64 91 43 43 - <http://www.benedicte-reiki.fr>



**Duo Beauté**  
 Coiffure - Esthétique - A domicile  
 Facebook : Duo Beauté - 06 86 98 54 63 - Elodie ROUET

*le P'tit Salon de*  
**Éverine**  
 Coiffure Mixte



206 ROUTE DES SAPINS - 85 350 ILE D'YEU ☎ 02.51.26.86.03  
 ✉ LEPTITLONDESEVERINE@OUTLOOK.FR

**NOUVEAU**



**La boutique de Ludy**  
 MODE ÉTHIQUE & BEAUTÉ BIO  
 STYLISTE ONGULAIRE

13 RUE DU COIN DU CHAT - PORT-JOINVILLE  
 PRISE DE RENDEZ-VOUS : 06.51.67.37.34

**OUVERTURE À L'ANNÉE**  
 LA BOUTIQUE DE LUDY

**Entre Parenthèses**  
 INSTITUT & SPA

**ANIMATION ÉPHÉMÈRE PAYOT**  
**Lundi 16 Septembre**  
 Présentation de la gamme Anti-âge «Rose Lift»  
 Soin découverte offert sur RDV aux premières inscrites, dépêchez-vous!!!

**JACUZZI - SAUNA - HAMMAM**

Massages bien-être:  
 Californien/suédois - Ayurvédique - Pierres chaudes -  
 Réflexologie Plantaire Thaï - Massage du visage Kobido -  
 Soins LPG visage et corps

- Soins du visage et du corps - Épilation -  
 Mains et Pieds - Epilation à la lumière Pulsée

Du lundi au samedi de 9H00 à 19H00  
 Fermé le Dimanche et jours fériés

[contact@entreprentheses-yeu.com](mailto:contact@entreprentheses-yeu.com)  
 11 Bis rue des Quais  
 85 350 l'île d'Yeu

**02 51 58 40 80**  
[www.entreprentheses-yeu.com](http://www.entreprentheses-yeu.com)

DECLÉOR INSTITUT DE BEAUTÉ ILE D'YEU HAMMAM-SAUNA-JACUZZI PAYOT

**EGO-LOGIQUE**  
*par nature*

« PAR NATURE »  
 un Concept dans l'air du Temps vous propose dans un nouvel Espace Bio et Naturel, des produits à la pointe de la recherche dans le domaine de la Micronutrition, des gammes Cosmétiques parmi les plus innovantes, ainsi qu'une ligne d'articles pour bébé, respectueuse de leur Confort et de leur Santé.

**OUVERT DU LUNDI AU SAMEDI : 9H30 - 13H / 15H30 - 20H**

**Rue du Nord (Parking Super U)**  
 Tél. 02 28 11 67 79



## 4 interventions en une journée pour la SNSM et une 5<sup>e</sup> en prime dès le lendemain

Il arrive que la SNSM ne soit pas sollicitée pendant plusieurs jours, puis subitement tout s'emballe. Mercredi 28 août, les sauveteurs en mer ont dû intervenir à 4 reprises et dès le lendemain matin, ils étaient à nouveau mis à contribution. Explications.

La journée du 28 août avait démarré calmement pour les bénévoles de la SNSM. Mais après une première intervention en fin de matinée, ils en ont enchaîné 3 autres jusqu'à minuit. « Vers 11 h 30 nous avons été informés qu'un bateau de plaisance avait chaviré aux Chiens Perrins et que les 2 passagers avaient pu être récupérés par un autre bateau présent sur la zone » explique Marc Ricolleau, ancien président de la SNSM. Le semi-rigide « Tonton Yves » est parti devant. Arrivé sur place, les sauveteurs ont réussi à récupérer in extremis le Flyer 650 Open, qui était à la limite des rouleaux de Basse Flore. Ils l'ont tracté jusqu'au canot de sauvetage, qui attendait dans une zone plus calme. Les sauveteurs ont ensuite amarré le Flyer au canot de sauvetage et y ont fixé des ballons pour éviter qu'il coule. De retour au port, il a pu être retourné et sorti de l'eau grâce à la grue de Maxiplot, le navire de la société Atlantique Scaphandres.

### Retourné comme une crêpe

De leur côté, les 2 marins imprudents avaient pu être remontés à bord d'un autre bateau de pêcheurs plaisanciers, qui était en train de quitter la zone alors que le Flyer venait seulement d'arriver. « Nous étions accompagnés d'un ancien marin pêcheur professionnel, qui connaît parfaitement la zone. Nous venions de faire demi-

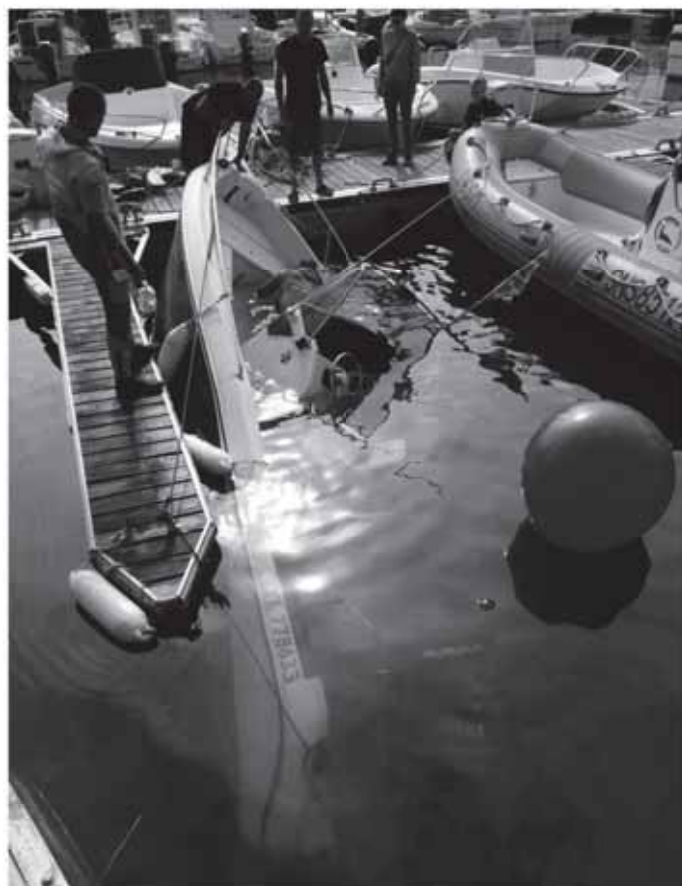
tour pour rentrer au port, car la houle était de plus en plus formée, lorsque nous avons vu arriver la déferlante, qui a surpris les 2 marins imprudents. Elle a littéralement retourné le Flyer comme une crêpe. Nous avons eu un peu de mal à remonter le 2<sup>e</sup> naufragé à bord de notre bateau, car il semblait vraiment choqué et avait du mal à nager. Mais finalement tout s'est bien passé et aucun des 2 n'a été blessé (nous avons un médecin à bord) » explique l'un des passagers.

### Attention ! Danger aux Chiens Perrins

La zone des Chiens Perrins est réputée pour être poissonneuse, mais elle est aussi très dangereuse, car les rochers y sont omniprésents. « La mer peut sembler calme et quelques instants plus tard elle peut s'avérer mortelle, car cela change très vite. La houle et les vagues ont vite fait d'envoyer les imprudents dans les rochers. Aux Chiens Perrins encore plus que partout ailleurs, il faut avoir 2 yeux devant et 2 yeux derrière » conclut Marc Ricolleau. Beaucoup de bateaux et de plaisanciers se sont fait piéger aux Chiens Perrins, comme en attestent les compte-rendus d'intervention de la SNSM. Pourtant, beaucoup de plaisanciers continuent à s'y aventurer en prenant des risques inconsidérés.

### Les interventions se suivent et ne se ressemblent pas

Après avoir ramené le Flyer à bon port, les sauveteurs en mer ont été appelés au port de plaisance. Sur place ils ont découvert un spectacle totalement inédit : un bateau qui allait faire le plein d'essence à



Prise d'eau au port de plaisance

la station-service du port de plaisance avait terminé sa course sur un autre bateau (si, si...), qui était amarré au ponton un peu plus loin. L'explication ? Une erreur de manipulation de la manette de gaz... Par chance, les passagers du bateau « fou » n'ont pas été blessés et les sauveteurs en mer ont dû remorquer une vedette tombée en panne entre Saint-Gilles-Croix-de-Vie et l'Île d'Yeu. Retour au port un

peu avant minuit. Mais dès le lendemain matin les affaires reprenaient, avec le renflouement d'une vedette qui avait coulé dans le port de plaisance. Comme le rappelait récemment Marc Ricolleau, « être sauveteur en mer est un engagement bénévole de chaque instant et aucune intervention ne ressemble à une autre ».

Viviane Klemm



La SNSM a ramené au port le Flyer qui avait chaviré



Conséquence inattendue d'un geste malheureux

# LE MARCHÉ FLEURI

Flours - Cadeaux - Mariage

Funéraire

OUVERT : du lundi au samedi : 9h00 - 13h00 / 15h30 - 19h30  
le dimanche : 9h00 - 13h00

Place du Marché - Port Joinville

02 51 59 25 25

[marche-fleuri@orange.fr](mailto:marche-fleuri@orange.fr)

INTERFLORA et Vente Par Correspondance

Didier, Mohana, Manon à votre service



# ÉMARD OPTIQUE

*vous accueille*  
**TOUTE L'ANNEE**

Du Mardi au Vendredi :  
9H30 - 12H00 / 15H00 - 19H00  
Le Samedi : 9H30 - 12H00 / 15H00 - 18H00

22, rue de la République  
02 51 58 70 62  
[www.emard-optique.fr](http://www.emard-optique.fr)

## Ets ISLAIS MARTIN POMPES FUNÈBRES ISLAISES

5 Rue Georges Clémenceau

**-20% sur les modèles d'expositions** (hors pose)

**Contrat obsèques par des professionnels du funéraire**

OUVERT DU LUNDI AU VENDREDI de 10h00 à 12h00  
En cas de décès 9h30 - 12h30 / 15h30 - 18h30 du lundi au samedi

Tél : 02 51 58 40 41 [pf.islaimartin@orange.fr](mailto:pf.islaimartin@orange.fr)

Didier, Antoine, Isabelle, à votre service sur rendez-vous.  
Habilitation Préfectorale 96-85-122

**ENTRETIEN - RENOVATION**

**VENTE MONUMENT GRANIT** à partir de 1355 € hors pose / gravure / et transport  
**CREATION DE TOMBE BLANCHE**

« C'est le printemps » pensez à nous contacter pour peindre vos tombes blanches  
Contrat d'entretien à l'année ...



# AUDITION BRESSOLLETTE

Etudes et Solutions Prothétiques Adultes et Enfants



**+ de 100 points de Qualité  
et de Services Certifiés !**

- Études financières Personnalisées
- **GRATUIT**: Garantie 4 ans Panne\*
- Possibilité Garantie Perte/Vol/Casse

\*sous réserve du renvoi du questionnaire satisfaction

**Nos Services :**

- Vérification et Nettoyage **GRATUITS** de votre appareillage
- **BILAN** Auditif non médical **GRATUIT**
- **ESSAIS\*\*** dans la vie courante sans engagement
- **Présentation** des nouvelles technologies

Frédéric BRESSOLLETTE  
Audioprothésiste DE  
DU Audiologie  
DU Audiophonologie de l'Enfant

\*\*sur prescription médicale

**ROCHE S/YON** 02 51 36 92 92  
17 rue du Mal. Joffre

**CHALLANS** 02 51 55 07 07  
2 Pl. de l'Hôtel de Ville

## ODySéYeu, le projet d'observatoire du littoral avance...

Le projet ODySéYeu a été lancé en 2018 à l'initiative de la sédimentologue de l'île d'Yeu Elsa Cariou et de la géographe Agnès Baltzer. Il vise à collecter des informations permettant de comprendre les mouvements sédimentaires autour de l'île d'Yeu, dans le but de réagir efficacement face à l'érosion du littoral liée au réchauffement climatique (augmentation du niveau de la mer, houle, tempêtes...) et à l'augmentation des activités humaines sur son littoral (habitat, tourisme, extraction de granulats marins et projet éolien offshore). « **Le point le plus bas de l'île d'Yeu est situé à 2,5 m seulement au-dessus du niveau de la mer et il monte jusqu'à 35 m seulement. Autant dire que le risque d'érosion et de submersion n'est pas neutre. Par ailleurs elle est l'île la plus éloignée du continent et avec Belle-Île, elles sont les 2 îles les plus foudroyées de la façade Ouest** » explique Agnès Baltzer. Pourtant aucun dispositif de surveillance du trait de côte et des stocks de sable autour de l'île n'avait été mis en place jusqu'alors.

### Un financement encore trop limité

ODySéYeu est développé au sein du réseau de l'Observatoire Régional des Risques Côtiers (OR2C) et est porté conjointement par l'Université de Nantes et l'Université Lyon 1. L'originalité du projet réside dans le fait qu'il vise à faire collaborer des professionnels issus du monde scientifique et des membres de la société civile (associations, habitants et visiteurs de l'île d'Yeu...), dans le but de créer sous 3 ans un observatoire permanent sur l'île, dont les compétences pourraient être mises à profit pour d'autres territoires insulaires. « **Si on comprend comment et à quelle vitesse le sable se déplace, il est possible de savoir où le prendre pour recharger les plages qui en manquent** » précise Agnès Baltzer. Pour l'heure, le projet est soutenu financièrement par la commune de l'île d'Yeu, le département de la Vendée, l'Ademe et la Fondation de l'Université de Nantes, mais ces financements sont insuffisants pour assurer la pérennité du dispositif au-delà de 2021.

### Les premiers résultats

Depuis le lancement du projet en 2018, différents travaux de collecte d'informations ont été réalisés et ont déjà permis d'améliorer la compréhension du phénomène d'érosion des côtes islaïses. Deux campagnes océanographiques ont été réalisées en 2018 et 2019 autour de l'île d'Yeu avec l'Haliotis, un bateau appartenant à l'Ifremer. Elles ont permis de se faire une première idée de la nature des fonds sous-marins autour de l'île. « **Au niveau de la Sablaire, 5 bancs de sable parallèles**

**reposant sur un socle de gneiss se succèdent. Leur orientation indique un déplacement du sable d'Ouest en Est. Si entre 2018 et 2019 ces bancs n'ont pas bougé, c'est sans doute car les tempêtes n'étaient pas très fortes. Mais on peut se demander s'ils sont mobiles et sur quelle échelle de temps** » indiquent Elsa Cariou et Agnès Baltzer. Ces relevés ont également permis de constater qu'aux Sabias, la couche de sable est très fine et qu'elle est essentiellement localisée entre les Ours et la plage.

À terre, une campagne Géoradar a été effectuée en 2018 sur plusieurs sites sablonneux et d'autres sont encore prévues entre la pointe du But et celle des Corbeaux d'ici 2020. Le Géoradar est un outil qui permet de réaliser un profil du sol et de déterminer les stocks sédimentaires en matière de position, de géométrie et de volume. « **A la pointe du But, on observe par exemple que la couche de sable mesure moins de 2 m d'épaisseur** » note Elsa Cariou. Une campagne Lidar (radar de haute précision embarqué à bord d'un avion) a été réalisée cet été par l'OR2C. Ses images sont actuellement en cours d'analyse. « **Elles permettront notamment de situer les pêcheries autour de l'île** ». Tous ces travaux scientifiques vont être poursuivis en 2019 et 2020 de manière à établir un état des lieux de la situation.

### Des ateliers participatifs pour analyser les sables

De nombreux prélèvements de sable ont été effectués en 2018 et 2019, sur l'avant des plages, sur les plages, ainsi qu'en mer. « **L'analyse de la nature des grains et de leur taille permettra de comprendre s'il y a des échanges de sable entre la mer et la terre** ». Mais ce travail s'avère long et fastidieux. Elsa Cariou a donc organisé 2 ateliers auxquels plusieurs habitantes de l'île d'Yeu ont participé. « **Avec une partie de l'argent récolté par la Fondation de l'Université de Nantes, nous avons pu financer l'acquisition de 7 microscopes, que nous avons utilisés pour l'analyse des échantillons de sable. D'autres ateliers seront organisés pour achever ce travail d'analyse. Mais ce que l'on peut déjà dire, c'est que la diversité des sables prélevés sur l'île est le signe que l'histoire a eu un impact fort. Nous avons aussi découvert qu'il y a un stock commun de sable entre les plages de la Belle Maison et des Sables Rouis** ».

### Des éclairages avec l'histoire de l'île

De son côté le Service patrimoine de l'île d'Yeu effectue des recherches sur l'antériorité des phénomènes d'érosion côtière, ainsi que sur les légendes et les noms des sites. « **Le**



La maquette 3D de l'île a été présentée au salon « La Mer XXL »

**problème d'érosion côtière a été évoqué dans des archives datant des années 1850 et le piétinement était déjà pointé du doigt. La plus forte tempête dont on a retrouvé mention jusqu'ici date de 1820** ». Les archives de la commune mentionnent également la reconstruction à 5 reprises d'un fort aux Conches, ainsi que la mise en place de fortifications à Ker Chalon après la Seconde Guerre mondiale. Des légendes évoquent les variations du niveau de la mer et les noms de certains sites peuvent eux aussi fournir des explications. « **Le nom Gournaise pourrait provenir de Gournez, qui signifie presque île en breton** ». Autant de recherches instructives qu'il convient de poursuivre. Par ailleurs, les informations connues à ce jour au niveau archéologique permettent d'estimer l'évolution du niveau de la mer au fil des millénaires. « **Vers l'an -7 700, l'espace entre l'île d'Yeu et le continent a été submergé et des traces de présence humaine datant approximativement de l'an -7 000, ont été trouvées sur plusieurs sites de l'île d'Yeu** ».

### Une maquette 3D pour le grand public

Pour permettre au public de visualiser l'évolution du niveau de la mer autour de l'île d'Yeu, une maquette de bois en 3 dimensions a été réalisée par l'atelier collaboratif FABLAB de Nantes à la demande de l'équipe du projet. Cette maquette sur laquelle il est possible de projeter des animations (au moyen d'un vidéo-projecteur situé au-dessus de la maquette) a été présentée en juillet au salon « La Mer XXL » de Nantes. « **Nous espérons pouvoir rapidement la rapatrier sur l'île, afin que tout le monde puisse la découvrir** ».

### Une veille collaborative sur 9 sites sensibles

Pour évaluer précisément le phénomène d'érosion des côtes dunaires,

la seule solution consiste à en effectuer une surveillance régulière. L'équipe d'ODySéYeu a opté pour la mise en place des « Sentinelles de la côte », un dispositif de veille collaborative, qui sera financé par la commune de l'île d'Yeu. Il s'appuie sur la prise de photos par des promeneurs au moyen de smartphones. Neuf sites particulièrement exposés à l'érosion côtière seront concernés par ce dispositif (la Gournaise, les Bossilles, Ker Chalon, Gilberge...). Des repères matériels y seront disposés pour permettre aux promeneurs de savoir exactement ce qu'ils doivent photographier. « **Une fois par an ces 9 sites seront scannés sous tous les angles par un professionnel, afin d'établir la situation de référence. C'est opération est très coûteuse, c'est pourquoi nous ne la renouvelerons pas plus fréquemment. Nous allons aussi créer une application internet à installer sur les smartphones. À partir de cette application les promeneurs pourront prendre des photos, que nous récupérerons automatiquement. Nous les comparerons aux images de référence obtenues suite au scanning, ce qui nous permettra de constater l'ampleur de l'érosion côtière** ». Le test de ce dispositif est prévu en avril 2020.

Viviane Klemm

*Utile : pour contribuer au financement du projet, il est possible de faire un don sur le site internet de la Fondation de l'Université de Nantes. Le projet ODySéYeu est référencé dans la rubrique des projets "savoir partagé" (<https://fondation.univ-nantes.fr/nos-projets/>)*  
**Contact :** [odyseyeu@univ-nantes.fr](mailto:odyseyeu@univ-nantes.fr). Plus d'informations sur Facebook « ODySéYeu ».

# BRICO **MARCHÉ**

**Pouvoir tout faire Moins cher**

RUE DES ARTISANS (à côté de la déchetterie) - CHALLANS

GUIDE  
**CHAUFFAGE**

bricomarche.com f t i y p

COLLECTION AUTOMNE/HIVER 2019\*

"Fier du résultat."

CHAUFFAGE AU BOIS  
CHAUFFAGE À PELLETS  
CHAUFFAGE ÉLECTRIQUE  
SÈCHE-SERVIETTES  
TRAITEMENT DE L'AIR  
ISOLATION

**BRICO MARCHÉ**

Produit vendu en p. 7.  
\*Prix valables jusqu'au jeudi 31 octobre pour les points de vente ouverts. Renseignez-vous en magasin ou sur [bricomarche.com](http://bricomarche.com) pour la liste des magasins participants, les horaires, les ouvertures des dimanches et jours fériés. Tous les produits de ce catalogue sont disponibles en stock ou sur commande.

LIVRAISON POSSIBLE A L'EMBARCADERE DE FROMENTINE OU PAR LA POSTE

NOUVEAUX HORAIRES : MAGASIN : DE 9H À 12H30 ET DE 14H À 19H

BÂTI : DE 7H30 À 12H30 ET DE 14H À 19H

## "Anciens commerces et vie d'antan" C'est la rentrée des classes

Nous avons pris de l'avance... car ne n'est pas en septembre mais au début du mois d'octobre qu'autrefois, les enfants entraient à l'école après trois longs mois de vacances. L'île était bien grande pour les petites jambes... c'est pourquoi, les écoles étaient réparties sur les deux paroisses. Au Port, à côté de l'église, l'école Notre-Dame de part et d'autre de la Grand-rue. Au Bourg, à la Missionnaire où gars et filles se partageaient le même bâtiment mais pas la même cour. La commune suivit la même répartition : au Port, l'école des gars au Pû, près du Champ-de-foire et les filles, rue du Petit-Chiron. Au Bourg, rue du Gouverneur.

### En route pour l'école

A la « Pointe » les enfants Dupont partent sous la direction autoritaire de Laurent, l'aîné. « Pressons-nous, pas question de musarder sur le chemin ; l'heure, c'est l'heure ». Ils partent pour la journée et emportent dans leur musette le casse-croûte qu'ils prendront sous le préau. Qu'il pleuve, vente ou grêle, la compagnie traverse Cadouère, le Ker Borny, le Passou de la Croix-de-Bois, traverse le bois de la Citadelle et arrive près de chez « Marie-Bonbon » ; ils sont presque « rendus ». Les gars en culotte courte avec de grandes chaussettes qui remontent jusqu'aux genoux. Dans la poche, le « mouchoû » et l'indispensable « coutia ». Ils ont chaussés des sabots achetés chez la mère Crouzette en bas de la rue de l'Abbesse. Pour éviter leur usure précoce, ils sont renforcés d'une plaque métallique – souvent un couvercle de boîte de conserve – solidement clouté. Chaque soir, le père Dupont n'oublie jamais de faire l'inspection des clous et remplacera ceux qui manquent. L'hiver, on glissera de la paille ou une peau de lapin pour lutter contre le froid. Les filles en robe ou jupe avec elles aussi des grands bas tricotés parfois en « laine d'oye » qui grattent les jambes. Pour tous, un sarrau noir ou gris, une sorte de cape pour se protéger et sur la tête l'indispensable « bounet' ». Les tout-petits ont parfois du mal à s'habiller, et au cours de la journée, la maîtresse doit leur porter assistance : « Mam'selle, mes bouts' sont largués ! » crie un petit gars, incapable de renouer lui-même les lacets de ses petits souliers. Langue maternelle ou langue maritime ? La mère ou la mer ?

Précieusement glissé dans la musette le sac de billes ou d'osselets pour la récréation.

Au sud de l'île, c'est toute une bande de gosses, qui quitte le village de La Croix où les familles y sont nombreuses : Les « Artilleurs », les « Zouaves », les « Moquos », les « Besaces » autrement dit, les Maurice, les Teraud, les Viaud et les Noury... Tout ce petit monde piaille sur le



*Ecole Notre-Dame. Située de part et d'autre de la Grand-rue au niveau de l'église Notre-Dame du Port. On remarquera en haut sur la gauche, le cinéma paroissial Ciné-Islais et en bas à droite le premier collège, avant la construction des bâtiments rue du Puits-Neuf. Photo Roger Turbé*

chemin. Ce matin, il pleut mais pas question de s'abriter... l'île est dépourvue d'arbres. La cloche sonne. « Vite, vite, dépêchons-nous, on va être en retard ». Devant la classe, les enfants se mettent en rang. Juste le temps de se glisser et, déjà, ils entrent en silence sous l'œil sévère du maître ou de la maîtresse, du vicaire-instituteur ou de la Bonne-mère... Ces maîtres d'école quel que soit leur bord ont en commun les mêmes exigences : ponctualité, propreté (inspection des mains et surtout des ongles) assiduité dans le travail.

Avant l'arrivée des élèves, le maître a consciencieusement rempli d'encre violette les encriers de porcelaine blanche au bout de chaque pupitre et écrit avec grand soin sur le tableau noir une maxime qui fera l'objet d'un commentaire mo-

ral : « Bien mal acquis, ne profite jamais ». L'hiver, il aura allumé le poêle pour donner un peu de chaleur.

Dans l'école libre, on n'oublie jamais de réciter la prière avant de se mettre au travail. Puis, le maître claque dans ses mains et chacun s'assoit. Les élèves sont nombreux – 30 à 40 par classe qui regroupe plusieurs niveaux. Les ardoises et les cahiers sont sortis des pupitres. La dictée peut commencer. Les plus petits ont sorti leur ardoise et s'appliquent à reproduire des lettres tandis que d'autres essayent de maîtriser sur un cahier la plume sergent-major sans faire des « pocres » (pâtés). L'art est bien difficile et le corps tout entier participe à cet effort : les têtes penchées, les langues tirées. Il en faudra des lignes et des lignes pour dompter cet outil récalcitrant ! Le buvard, parfois illustré d'une réclame, tente de limiter la casse mais malgré tout les doigts se colorent en violet.



*Ecole Notre-Dame – Classe des filles – 1936. Coll. Roger Turbé*



*Cahier de l'école Notre-Dame du Port. Coll. part.*



L'école publique, sur le Pù, près du champ de Foire, est située dans le quartier des usines à Port-Joinville. Photo Roger Turbé

## C'est la récré

Enfin, la cloche sonne. C'est la récré ! Les cours grouillent d'enfants qui vont et viennent dans tous les sens sous l'œil vigilant du maître ou de la maîtresse. Les garçons jouent aux billes. Des billes en terre, en verre, plus chères, ou des « boulets » de différents calibres. Marie Marhback dans la grand'rue du Bourg ou encore Marie-Madeleine Turbé en face de l'église du Port sont les grandes pourvoyeuses de ces précieuses billes qu'on se partagera à la fin des parties en fonction des gagnants ou des perdants... Pour les « boulets » certains se les procurent directement à la forge en récupérant des roulements des moteurs usagés. Il arrive parfois qu'un joueur un peu trop pressé laisse malencontreusement échapper une bille en pleine classe, déclenchant les rires des copains et les foudres du maître qui condamne sans le moindre appel, le maladroit à demeurer pendant la récréation en classe à copier un certain nombre de fois : « Je ne dois pas jouer aux billes en classe ». Le supplice sera amplifié par les cris des enfants qui, pendant ce temps, sur la cour s'affrontent selon des règles bien précises. On joue au cercle, au « pit trou », ou à « coups de poquettes »... Comme aux boules, on « démâte » les billes pour les faire sortir d'un cercle. On use d'un vocabulaire qui n'est compréhensible que par les initiés : « Pécca, pécca toute ! pécca toute à risquer ou encore pécca toute à madame » ! Les gars jouent aussi aux palets, au sabot\*, une toupie lancée par une ficelle, à la balle au chasseur, au football – gare aux vitres – et les plus anciens se souviennent aussi des cer-

ceaux. Ils prennent une vieille roue de vélo qu'ils font rouler sur la jante en la poussant avec une tige en fer ou en bois dont l'extrémité est légèrement recourbée – « la frapette ».

Les filles du public comme celles du privé espèrent gagner le « Ciel » au jeu de la marelle en poussant une pierre, à cloche-pied avançant de case en case. Certaines excellent à la corde à sauter seule ou avec des copines. Elles jouent aussi aux billes et aux osselets récupérés chez le boucher à partir des os de moutons.

## Bons points et punitions

La récré a passé trop vite et la classe reprend. Le ronronnement de la récitation des tables de multiplication : « Deux fois deux quatre, deux fois trois six, deux fois quatre huit... » s'arrête brutalement d'un coup de baguette au tableau. Un grillon, enfermé dans une boîte d'allumettes a voulu se mêler à la récitation et son chant a troublé la leçon de mathématique. Le maître s'approche du pupitre du coupable qui devient rouge comme une tomate... Le dompteur est pris, le fauve dans sa boîte ! Il est puni et va dans le couloir le reste de l'heure et au piquet le long de l'église pendant la récréation. Les punitions vont du port infamant du bonnet d'âne pour les paresseux, au passage sous l'estrade, sans oublier les lignes à copier, les coups de règle sur les doigts, les oreilles tirées, les claques ou les fessées... L'époque est rude à l'école... comme à la maison et pas question d'aller se plaindre auprès des parents au risque de voir la punition doublée ! Le maître d'école a

toujours raison et jouit auprès d'eux d'une infaillibilité quasi pontificale. Les élèves studieux reçoivent des bons points qui, cumulés se transforment en images pieuses pour l'enseignement libre, en images sur la nature pour les élèves du public. Les meilleurs arborent sur leur sarrau, une médaille comme celles des combattants. La Grande guerre n'est pas si loin. Ils sont les vainqueurs eux aussi d'une guerre farouche menée contre l'ignorance !

## Ecole du Bon-Dieu, école du Diable

Les bons élèves de l'enseignement libre ont parfois le privilège d'être dispensés de classe quand monsieur le curé ou son vicaire ont besoin d'eux, pour aller notamment porter en urgence les derniers sacrements aux mourants, le saint viatique comme on disait ; ils revêtent la soutane noire rehaussée d'un rochet de dentelle et marchent devant le prêtre en sonnante une clochette pour prévenir les passants. A cette époque, les cérémonies religieuses familiales ont lieu en semaine, le week-end n'existe pas. Les funérailles bien sûr mais aussi les baptêmes célébrés presque aussitôt après la naissance pour éviter que le nouveau-né, s'il venait à mourir sans recevoir le baptême, n'aille dans les limbes ; les mariages surtout au retour de la saison de la pêche au thon aux mois d'octobre ou novembre... Les élèves lèvent la main bien-haut pour être choisis, prêts à rendre service et à être dispensés d'école. Le catéchisme était enseigné pendant les heures de classes pour l'école libre tandis que les élèves de l'école publique devaient revenir le jeudi matin à l'église.

La cloche sonne, c'est la sortie. Moment tant attendu ! Mais aussi moment à haut risque car les enfants des deux écoles, communales et paroissiales, se retrouvent dans la rue. Les petites filles de l'école publique, rue du Petit-Chiron, passent devant l'école privée et reçoivent parfois des jets de pierre et des insultes : « Filles du diable ! » La petite Taraud est bien maigrichonne mais elle a du tempérament et fonce dans le tas. Les jumeaux, Jean et Henri Mousnier, de l'école libre, prennent sa défense. Les coups pleuvent et les poches du tablier de la gamine sont déchirées. Elle en sera quitte pour une belle fessée à la maison, mais son honneur sera sauf ! La tension est vive encore entre les deux écoles. Les lois laïques notamment celle interdisant aux congrégations d'enseigner sont vécues comme de nouvelles persécutions contre l'Eglise. Et parfois l'opposition entre les deux écoles se double d'une guerre fratricide entre les deux paroisses...celles du Port et du Bourg !

L'école est souvent considérée par certains comme une parenthèse dans la vie quotidienne. Combien de fois de jeunes enfants n'iront pas en classe car ils doivent aller garder les bêtes. Et pour tous dès que, le soir, la cloche a sonné, les occupations de la vie reprennent leur cours. Les gars du port profitent de la marée haute pour aller godiller. Une façon de se préparer à devenir mousse à douze ou treize ans. Les filles en passant devant l'ouvrier ou l'usine pensent qu'elles seront « coutureries » comme beaucoup de femmes de l'île ou iront travailler à l'usine, souvent avant l'âge légal pendant les vacances. Au Bourg, le petit Joseph Cantin, au sortir de la classe va au beau temps aux Conches ou au Marais-Salé, pour faire rentrer les vaches avant la nuit...

Enfin, garçons et filles attendent avec impatience le jeudi, ce jour merveilleux où ils iront peut-être pêcher des cabous dans les fosses de la Pointe du Cantin ou poser des épinguioches pour capturer les petits oiseaux dans les chiron... A quand la semaine des quatre jeudis ?

Jean-François Henry

Cet article s'appuie naturellement sur les souvenirs de nos anciens qui sont allés à l'école avant et pendant la guerre, notamment : Paulette Nolleau, Tatle Conan, Monique Ruty-Taraud, Laurent et Gilbert Dupont, Roger Turbé et Jean Taraud et sur les témoignages plus récents des directeurs d'école, Paul Sicot et Maurice Coustilière. Sur les articles remarquables sur la vie quotidienne à l'école de Jean-Paul Léger, maître ès billes, à retrouver dans Oya-Nouvelles et dans la Gazette. Tout n'a pas été écrit... il y a tant de souvenirs à recueillir encore. Que tous soient sincèrement remerciés.



Ecole publique du Port. Classe de monsieur Guillou. 1950. Le port du "bonnet" vissé sur la tête. Coll G. Hennequin

## Cinéma

### « Oya, une histoire de l'Île d'Yeu », le film de Jacques Henry à (re)découvrir

Beaucoup d'Islais se souviennent du film « Oya, une histoire de l'Île d'Yeu » réalisé par Jacques Henry dans les années 70. Ce film qui avait par la suite été oublié dans les tiroirs, a été numérisé et remastérisé. Il fait désormais partie du patrimoine culturel de l'île et peut être (re)découvert au Ciné Islais ou sur DVD.

Lorsqu'il a réalisé « Oya, une histoire de l'Île d'Yeu » entre 1977 et 1979, Jacques Henry n'imaginait sans doute pas que 40 ans plus tard, son documentaire remplirait à nouveau la salle du Ciné Islais. À sa sortie il avait été projeté à de multiples reprises à l'Île d'Yeu et sur le continent, avant de retomber dans l'oubli et de rejoindre dans leurs cartons de nombreuses autres vidéos réalisées par ce passionné de cinéma. Grâce à l'initiative de son cousin Jeanlin Henry, une version remastérisée et raccourcie du film vient de sortir. Elle a rempli plusieurs fois la salle du Ciné Islais cet été et d'autres projections seront programmées dans les mois à venir.

#### Plusieurs mois de restauration

« N'étant pas en mesure de conserver dans de bonnes conditions les films que m'a confiés Jacques, j'ai fait appel à la Cinémathèque de Vendée. Elle collecte et numérise tous les documents vidéo se rapportant à l'histoire du département dans le but de sauvegarder la mémoire audiovisuelle. Chaque personne détenant des vieux films peut contacter la Cinémathèque de Vendée pour les lui confier. En ce qui concerne les films de mon cousin, elle les a vérifiés, nettoyés puis numérisés. Une copie est désormais stockée aux Archives de Vendée. Compte tenu de l'intérêt du documentaire « Oya, une histoire de l'Île d'Yeu », avec l'association Oya Films nous avons choisi de le monter sans tarder afin de le rendre public » explique Jeanlin Henry.

Pendant plusieurs mois Olivier Gadal, le technicien audiovisuel d'Oya Films y a consacré beaucoup de temps. « Ce film avait initialement été

tourné en 16 mm (un format pratiquement abandonné de nos jours) et s'était un peu détérioré avec le temps. J'ai refait l'étalonnage du film pour l'adapter à l'écran de notre cinéma. J'en ai aussi profité pour raviver les couleurs qui étaient passées et pour enlever quelques défauts liés au temps. Nous avons en revanche du refaire entièrement la bande son, qui n'était plus très audible. Maurice Esseul a réenregistré les commentaires historiques dans le studio de la radio Neptune FM, mais en conservant le texte d'origine. De mon côté j'ai aussi recherché toutes les musiques sur internet afin de pouvoir les réenregistrer ». Il convenait ensuite de raccourcir le film, dont certaines séquences s'avéraient trop longues. « L'idée était vraiment de conserver ce que Jacques avait voulu raconter du passé de l'île. Nous avons fait ce travail avec Olivier et aujourd'hui le film dure à peine plus d'une heure, sachant que nous y avons inclus une séquence d'explication sur le tournage à l'époque » précise Jeanlin Henry. 500 copies de la nouvelle version du film ont ensuite été gravées sur DVD, pour permettre à ceux qui le souhaitent d'en conserver le souvenir, de l'offrir ou de le regarder tranquillement chez eux. Ils sont en vente à la Fabrique et directement auprès de l'association Oya Films, au prix de 12 € pièce. Les bénéfices sont intégralement reversés à la paroisse Saint-Amand de l'Île d'Yeu. Ils contribuent à financer les travaux de réfection du presbytère du port.

#### Une histoire de l'île digne d'intérêt

« Oya, une histoire de l'Île d'Yeu » est un condensé de l'histoire de l'île, depuis son origine à la préhistoire, jusque dans les années 50. Certains jugeront dommage que certains événements importants ne soient pas mentionnés, mais le film eut été bien trop long. Par ailleurs il ne faut pas oublier qu'il s'agit d'un travail accompli par des amateurs, avec des moyens très modestes. Réaliser ce film documentaire n'a pas été une mince affaire. Il a fallu créer au préalable une association la Compagnie Cinématographique Islaise, demander toutes les

autorisations, investir de l'argent pour commencer le tournage en attendant de trouver des financements complémentaires, trouver des Islais pour jouer les rôles des personnages et figurants et se procurer tout le matériel technique, ainsi que les costumes (loués chez Peignon à Nantes, une maison spécialisée qui a disparu depuis) et accessoires divers. Les illustrations que l'on aperçoit çà et là durant le film ont été réalisées par Jean-Olivier Héron.

« Lors du tournage, Jacques Henry qui était plutôt blagueur dans la vie courante, devenait un metteur en scène très exigeant. Il n'hésitait pas à rouspéter pour amener les acteurs à jouer comme il le souhaitait » se souvient Maurice Esseul. Mais le résultat en valait la chandelle,



Jacques Henry

puisqu'il a remporté beaucoup de succès à sa sortie et tous ceux qui ont participé à cette aventure en gardent un excellent souvenir. Pour les anciens, revoir aujourd'hui ce film leur rappelle bien des souvenirs et leur permet de se revoir ou de retrouver certains leurs proches. Pour ceux qui n'ont pas vécu cette période, il permet d'apprendre des choses intéressantes sur l'île et de voir des images dont on n'a pas l'habitude. Dans tous les cas, on ne peut qu'apprécier la qualité du travail réalisé dans les années 70 avec des moyens très limités par Jacques Henry et son équipe d'amateurs.

Viviane Klemm

**Utile :** DVD « Oya, une histoire de l'Île d'Yeu » - 12 €. En vente à La Fabrique, 14 rue des Usines, L'Île d'Yeu ou auprès de l'association Oya Films, contact email : oya.films@laposte.net



Maurice Esseul et Jeanlin Henry à l'issue de la projection du 22 août



La distribution du film



# Mr. Bricolage

On peut compter sur lui.



RUE NEPTUNE 85350 ILE D'YEU - Tél. 02 51 58 51 90

**PROMO FIN DE SAISON  
BARBECUE & PLEIN AIR  
JUSQU'À 20% DE REMISE**  
sur les produits exposés signalés en magasin



Photos non contractuelles

**PREPAREZ VOTRE HIVER...  
CONSOMMABLES CHAUFFAGE**

**Bois de chauffage**

chêne - charme - hêtre - frêne ...



Bûchettes  
d'allumage  
(Filet 40 litres)



Filet de bûches

**Palettes bois de chauffage**

(chêne - charme - hêtre)

Palette en 33 cm - 1,7 stères (1,2m) - 259 €  
Palette en 50 cm - 1,5 stères (1,2m) - 229 €



**Pellets**



**Bûches de  
bois densifié**



**DU LUNDI AU SAMEDI DE 9H00 A 12H30 ET DE 15H00 A 18H30**

**FERME LE DIMANCHE ET JOURS FERIES**

# Bibliothèque de Saint-Sauveur

## Un demi-siècle au service de la lecture

La bibliothèque paroissiale de Saint-Sauveur vient de franchir son demi-siècle. Elle fut fondée en 1968, par le curé Abel Guesdon, la sœur Ange et Mimi Bonneau. L'équipe fondatrice accueillit dès l'année suivante Paul Sicot, le directeur de l'école de Saint-Sauveur à la Missionnaire. Le fonds, au départ, était constitué d'une centaine d'ouvrages donnés par des particuliers. Mais très vite, les rayons s'enrichirent de très nombreux livres au point qu'il fallut par deux fois procéder à des agrandissements. Aujourd'hui, la bibliothèque compte quelques 20 000 ouvrages dont plus de 3 000 bandes dessinées, qui font le bonheur des 2 000 lecteurs islais, résidents et touristes. Animée par des bénévoles, elle est ouverte tous les jours pendant les congés scolaires sauf en hiver, et le jeudi et le dimanche tout au long de l'année. Pendant les mois d'hiver, les bénévoles se réunissent pour ranger, réparer les livres trop usagés et parfois supprimer certains d'entre eux au désespoir de Paul Sicot ! Ce Vendéen de la Flocelière a été nommé en 1955 à l'école libre de Saint-Sauveur. Hormis ses 28 mois de service militaire et quelques années à l'école Notre-Dame du Port, Paul s'est identifié à la paroisse du Bourg. Son mariage avec Françoise Taraud, en 1959 ont contribué à renforcer ce lien.



Paul Sicot entouré de bénévoles : de gauche à droite, Paul Thiriet, Sylviane Cadou, Monique Vicariot et Martine Poupin

Maître d'école jusqu'à sa retraite en 1991, mais aussi sacristain et parfois jardinier quand le curé résidait au presbytère. Depuis quelques années, malgré des soucis de santé, il vient chaque jour accueillir avec un grand sourire les lecteurs et

tenir avec beaucoup de soin les célèbres fiches cartonnées. 50 ans de bénévolat, ce n'est pas rien ! Bravo et merci Paul !

Jean-François Henry



**HORAIRES D'OUVERTURE**  
A PARTIR DU 9 SEPTEMBRE

Lundi au Jeudi : 9h - 12h30 / 15h30 - 19h  
Vendredi : 9h - 12h30 / 15h30 - 19h30  
Samedi : 9h - 19h (journée continue)

**RAYON BIO VRAC**

**MACHINE A JUS D'ORANGE**

**PHOTO IDENTITÉ**  
AGRÉÉ PERMIS DE CONDUIRE ANTS

**FOIRE AUX VINS**  
DU 30 AOUT AU 15 SEPTEMBRE  
*L'abus d'alcool est dangereux pour la santé  
A consommer avec modération*





Borne de développement numérique & cabine photo

POINT CHAUD BOULANGERIE

31 rue Calypso - Port Joinville - 02 51 58 57 16

RÔTISSERIE DE L'ÎLE

— MARCHÉ DE PORT JOINVILLE —

---

**Poulet fermier de Challans**  
**Echine de porc aux herbes**  
**Travers de porc - Ratatouille**  
**Paella - Couscous**

---

RENSEIGNEMENTS & COMMANDES

06 31 19 98 84



---

f Rôtisserie de l'Île

SUPER U

**HORAIRES D'OUVERTURES**

Lundi au Jeudi : 9H00 – 12H30 / 15H30 – 19H00  
Vendredi : 9H00 – 12H30 / 15H30 – **19H30**  
Samedi – **Journée continue** : 9H00 - 19H00  
FERME LE DIMANCHE

**LIVRAISON A DOMICILE**

Service photos et cabine e-photo agréé ANTS

Rue du Nord (100 m après La Poste) - 02 51 58 36 35



# LA ROYALE

SUR LE MARCHÉ DU MARDI AU DIMANCHE

## MECHOUIS (Tarif dégressif)

Location seule - Fourniture / découpe de viande  
Légumes prêt à cuire



Réceptions entre amis  
Mariage  
Communion  
Evènement sportif ...



## VIANDE FERMIERE DE PLEIN AIR DE VENDEE LABEL ROUGE

### • CAISSETTE FAMILIALE de viande crue

1 filet mignon,  
6 chipolatas,  
4 tranches de poitrine,  
4 côtes échine,  
1kg de rôti dans le filet,  
1 rouelle à rôtir,  
4 crêpinettes.

**58€00 l'ensemble**  
(5 kg minimum)  
**25% d'économie réalisée**

### • CAISSETTE ESTIVALE à griller

4 saucisses au Muscadet,  
6 chipolatas,  
4 tranches de poitrine,  
4 merguez,  
4 saucisses aux herbes,  
4 saucisses basques  
6 travers marinés

**40€00 l'ensemble**  
(32 Grillades)  
**25% d'économie réalisée**

### POUR PASSER COMMANDE :

Avant le mercredi midi (par mail, téléphone, au marché).  
Retrait à partir de vendredi

Conditionnement sous vide selon votre envie, majoration 0.50 € par paquet

07 50 58 04 61 • sarllaroyale@hotmail.fr

[www.facebook.com/laroyaleyeu](http://www.facebook.com/laroyaleyeu)



## Pâtisserie - Salon de thé GATO SUR L'O (vue sur la mer)

Pâtisseries fines, macarons, viennoiseries,  
gâteaux secs ...

Réceptions, mariages, anniversaires, baptêmes  
confiez nous la réalisation de vos desserts !

Toutes nos pâtisseries, viennoiseries,  
chocolats sont garantis « Fait maison »



Glaces « maison » réalisées sur place par Guillaume  
Possibilité bacs 1/2 litre ou litre à emporter  
(sur commande)

*Betty et Guillaume vous accueillent tous les jours  
de 8h à 19h (fermé le lundi hors vacances)*

13 quai de la Mairie

Tél. 09 51 37 87 39

mail : bettyraballand85@gmail.com

Site : [patisserie-iledyeugatosurlo.123siteweb.fr](http://patisserie-iledyeugatosurlo.123siteweb.fr)

## Saveurs Islaises

Traiteur de la mer  
Conserverie artisanale



5, rue de la Plage - Tél. 02 28 11 49 98

• Chaque semaine nous vous proposons  
de nouvelles recettes de poissons cuisinés,  
accras de morue, seiches au chorizo,  
encornets au cognac, ...

### • Plats à emporter :

Paella, choucroute de la mer, tajine de seiches,  
bourguignon de thon, lotte aux petits légumes ...

• Assortiments de cuillères et  
verrines cocktails pour vos apéritifs  
• Conserverie et poissons fumés variés...

• Moules, langoustines,  
crevettes, huîtres ...

*Retrouvez également nos produits  
sur le marché de Port Joinville*

Nos infos sur facebook :  
<https://facebook.com/Saveurs-Islaises>

## GRAND CHOIX DE POISSONS FRAIS

Facilitez-vous la vie en faisant nettoyer vos poissons  
à votre guise. Vous n'aurez ensuite plus qu'à les cuire !

Découvrez sans attendre nos **SPÉCIALITÉS ISLAISES !**  
*Thon fumé, rillettes de thon...*

### REPRISE DES PANIERS FRAÎCHEUR

**À PARTIR DU 17 SEPTEMBRE !** (4 à 6 personnes)

Tous les mardis sur commande à la Poissonnerie de Super U.

### PLATEAUX DE FRUITS DE MER ET

**CUISSONS DE CRUSTACÉS** (sur commande)

### BONS CADEAUX

pour les fêtes,  
anniversaires... de la valeur de votre choix.  
*Et si vous faisiez plaisir avec originalité ?!*

**NOUVEAU !  
RÈGLEMENTS  
PAR CB À  
DISTANCE**



**PORT-JOINVILLE**

☎ 02 51 58 53 88

**SUPER U**

☎ 02 51 26 00 63

**& TICKETS RESTAURANT  
CHÈQUES CAD'UYA ACCEPTÉS**

Suivez l'actualité de la poissonnerie sur notre page

**POISSONNERIE.HENNEQUIN @ ORANGE.FR**

**C'est la vendange !**

# Le Safran de l'île d'Yeu

Un produit d'exception sur un lieu d'exception

Safran pistils entiers et produits safranés

**VENTE EN DIRECT DU PRODUCTEUR**

Week-ends et lundis de septembre et novembre, marché du Port.  
Vendredi de 17 à 19h au marché paysan, Ferme d'Emilie.

**Octobre: C'EST LA FLORAISON DU SAFRAN !**

Visite de la safranière

**Stage découverte :** cueillette des fleurs (matin) - émondage des pistils (après-midi) - remise d'échantillon à tout participant

Sur inscription auprès du producteur / Groupes limités à 6/8 pers./jour (dates, renseignements, tarifs sur appel, sms ou mail)

**Visite gratuite le dimanche 20 octobre à l'occasion des « Fermes ouvertes » au Verger patrimonial.**

... et disponible à l'année à la Ferme d'Emilie et à La Bergerie

sur rendez-vous auprès du producteur au :

06 41 72 32 69 - mail : le-puil.gilles@orange.fr



LA FERME D'EMILIE



## Boutique de la Ferme

Le vendredi de 16h30 à 19h

Marché paysan  
chaque vendredi  
de 17h à 19h

Plus d'informations sur  
[www.lafermedemilie.fr](http://www.lafermedemilie.fr)

Réservation : [sagemilie@hotmail.com](mailto:sagemilie@hotmail.com)

Chemin de la Messe - Ker Poiraud



## LA FERME DU COQ A L'ÂNE

**VENTE DIRECTE de POULETS FERMIS**  
poulets élevés à l'île d'Yeu (Réservation conseillée)

Visites pédagogiques des animaux de la ferme  
(alpaga, cochon, basse-cour ...)

Location de chèvres pour éco-pâturage / Location de poules pondeuses

Réservations, commandes, renseignements auprès de la productrice :

Lionelle 06 74 17 64 74

Ker Bossy, rue de ker doucet



... & retrouvez les produits chaque vendredi de 17h à 19h  
au marché paysan à la Ferme d'Emilie, chemin de la Messe - Ker Poiraud

## LE MILLE PÂTES

PIZZAS · TAPAS

**NOUVEAUTE!**  
PIZZA DU MOIS

### LES PIZZAS BASE TOMATE

TOUTES PRÉPARÉES AVEC PULPE DE TOMATE, EMENTAL, MOZZARELLA & ORIGAN

	taille uni que
MARGUERITE	7,50 €
NINO	8,00 €
REIRE	9,00 €
3 FROMAGES	9,00 €
BOLD	9,00 €
PAYSANNE	9,00 €
MILLE PÂTES	9,50 €
SPECIAL BARMAN	10,00 €
TI-BOEUF	10,00 €
SICILIENNE	9,50 €
VEGÉTARIENNE	9,50 €
SPRINGFIELD	12,50 €
NAPOLITAINNE	9,00 €
VERA NAPOLETANA	12,50 €
SALMON	9,50 €
ARDNA	12,50 €
RINE	12,50 €
ESPECIALE	12,50 €
POISSONS QUI FUMENT	12,50 €

### LES PIZZAS BASE CRÈME FRAÎCHE

TOUTES PRÉPARÉES AVEC EMENTAL, MOZZARELLA

LIBANAISE	8,50 €
PRINCESSE	9,00 €
FLAMANDE	9,00 €
OURS BRUN	10,00 €
NORVÉGIENNE	12,50 €
TI-SIRÈNE	12,50 €
THON THON	12,50 €
OYANAÏENNE	12,50 €

Service sur place ou à emporter. 02 51 58 79 79

Ouvert du mardi au dimanche Midi et soir

Le mille pâtes you 9 Place de la Norvège 85350 Ile d'Yeu

**PIZZAS À EMPORTER**

# Oya Pizza

A découvrir au magasin : sandwichs, tacos, frites...

**100% ARTISANALE**  
DIAM. 29 CM ENVIRON

QUAI CARNOT - L'ÎLE D'YEU  
**02 51 59 68 53**

Suivez-nous sur OYA PIZZA YEU



# CONCOCTÉS

AVEC



POUR VOUS ;)



Diplômés du CAP pâtisier (un en devenir, sauf Augustin qui est boulanger)

POUR VOTRE SANTÉ, PRATIQUEZ UNE ACTIVITÉ PHYSIQUE RÉGULIÈRE. [WWW.MANGERBOUGER.FR](http://WWW.MANGERBOUGER.FR)

## Les 10 ans de l'association « Une Île... Des Auteurs »

Les 19 et 20 août, l'association « Une Île... Des Auteurs », qui œuvre pour promouvoir l'écriture et la lecture sur l'Île d'Yeu fête ses 10 ans d'existence et proposait sa 6<sup>e</sup> Biennale littéraire avec des auteurs célèbres ou non qui résident sur l'île.

En 2009 l'association « Une Île... Des Auteurs » organisait sa première Biennale littéraire. « **L'idée est venue du constat que beaucoup d'auteurs avaient une résidence à l'Île d'Yeu et n'étaient pas connus. Pour aider au lancement de cette Biennale auquel peu de gens croyaient, j'ai fait appel à la journaliste Sophie Davant qui est très connue du grand public. Elle nous a accompagnés durant les 3 premières éditions et a incontestablement contribué au succès de ce rendez-vous culturel** » explique Marie de Hennezel, la présidente de l'association « Une Île... Des Auteurs ». Au fil du temps la Biennale s'est en effet imposée comme un événement attendu des amateurs de livres, résidents ou vacanciers, qui peuvent y rencontrer une trentaine d'auteurs, discuter avec eux et leur faire dédicacer les livres qu'ils achètent. Durant l'été l'association propose également des conférences estivales « Un Lyeu Une Rencontre ». À cette occasion, des auteurs spécialistes dans leurs domaines viennent à la rencontre du public les mardis et vendredis à l'Escadrille. « Une Île... Des Auteurs » a aussi créé un concours de nouvelles de l'Île d'Yeu, qui a débouché en 2015 et 2017 sur l'édition d'un recueil des 12 meilleures nouvelles. La 3<sup>e</sup> édition du concours qui se déroule actuellement a aussi été ouverte aux jeunes à partir de 12 ans, en plus des adultes. Enfin, depuis l'année passée l'association intervient auprès des élèves de 5<sup>e</sup> du collège Notre-Dame du Port, pour leur faire découvrir le plaisir d'écrire et de lire. « **Il est**

**important que les jeunes comprennent que lire ou même écrire est à la portée de chacun et qu'il suffit parfois seulement d'être un peu accompagné pour prendre confiance en soi. Avec ces premiers ateliers, nous avons déjà eu de belles surprises** » précise l'auteure Marie-Laure de Cazotte, qui anime ces ateliers.

### Soirée musicale et Biennale pour le 10<sup>e</sup> anniversaire

La 6<sup>e</sup> édition de la Biennale littéraire « Une Île... Des Auteurs » qui a eu lieu le 20 août, restera dans les mémoires, car en plus de correspondre au 10<sup>e</sup> anniversaire de l'association, elle s'est déroulée sur la toute nouvelle Place de la Pylaie qui permet d'apprécier la magnifique vue sur le port. Comme à chaque édition de la Biennale « Une Île... Des Auteurs », le public est venu nombreux à la rencontre des auteurs. Des livres, il y en avait pour tous les goûts et tous les âges, romans, essais, bandes dessinées, livres-disques, ouvrages d'art, d'histoire, de sciences ...

La veille, au Casino une soirée musicale mettait à l'honneur Yves Cadou, le chansonnier de l'île et son groupe de musiciens le « Cas Douze Bandes », qui ont interprété des titres de leur album « Traces », composé exclusivement de créations originales. La chanteuse Patricia Prévest l'a rejoint sur scène pour l'accompagner sur quelques chansons. Un bien joli duo que l'on ne manquera pas de retrouver sur les scènes de l'Île d'Yeu. Tous deux étaient d'ailleurs présents le lendemain à la Biennale pour dédicacer leurs disques respectifs. La 2<sup>e</sup> partie de soirée a permis d'apprécier le talent de quelques musiciens de l'île, qui se sont regroupés pour l'occasion et ont interprété presque au pied levé des airs de jazz. Encore une belle surprise !

VK



Marie de Hennezel est à l'origine d'Une Île... Des Auteurs



Yves Cadou et ses musiciens ont animé la soirée d'anniversaire

### Des habitués et de nouveaux venus à la Biennale

Parmi la trentaine d'auteurs présents à la Biennale « Une Île... Des Auteurs » le 20 août, il y avait bien sûr des habitués comme Amin Maalouf, Bernard Groisard ou Ingrid Astier qui présentaient leurs nouveaux livres. Mais le public pouvait également rencontrer des nouveaux venus comme Jean-Benoît Héron, Bruno Retailleau ou Roland Mornet.

Très discret lorsqu'il est présent sur l'île, l'académicien Amin Maalouf participe toujours avec beaucoup de plaisir à la Biennale, même s'il n'a guère le temps de souffler, tant les lecteurs désireux de faire sa connaissance ou de le retrouver sont nombreux. « **J'ai fait depuis de nombreuses années le choix d'écrire dans l'isolement. La Biennale est l'une des rares occasions où je peux rencontrer mes lecteurs, ainsi que mes confrères. De plus, depuis le début cet événement est organisé d'une manière à la fois simple, amicale et efficace** ». Pour l'ancien armateur islais Bernard Groisard, qui publie régulièrement des ouvrages depuis qu'il est à la retraite, « **se retrouver au milieu des auteurs et lecteurs est un enchantement** ».

Attachée depuis son adolescence à l'Île d'Yeu où elle se sent libre et inspirée, l'auteure de polars et fictions Ingrid Astier fait elle aussi partie des habitués. Ses dédicaces soigneusement tracées à la plume avec de l'encre violette et largement illustrées y font d'ailleurs toujours sensation. Du spectacle il y en avait aussi avec l'illustrateur Jean-Benoît Héron, qui participait pour la première fois à la Biennale et n'a quasiment pas levé le nez de la journée, prenant le temps de faire un dessin à l'aquarelle sur chaque livre que lui présentaient ses lecteurs. « **En plus de rencontrer les lecteurs, j'ai aussi beaucoup apprécié de pouvoir discuter avec d'autres auteurs. C'est sûr, je reviendrai** » affirmait ce dernier.

Le sénateur de Vendée Bruno Retailleau soutient la Biennale depuis le premier jour, car « **elle s'adresse à tous les publics et permet d'apprécier l'élan des auteurs qui vivent à l'Île d'Yeu ou y séjournent ponctuellement** ». Cette année il y est revenu avec sa casquette d'auteur, à l'occasion de la sortie toute récente de son premier ouvrage. Une expérience à laquelle il s'est prêté avec beaucoup de plaisir. « **Cela me permet de croiser plein de gens que je connais** ». Spécialiste de l'histoire maritime de Vendée, Roland Mornet qui découvrait la Biennale est impatient de revenir y présenter ses prochains ouvrages. « **J'aime l'ambiance de ce salon et l'affluence qu'il suscite. Le fait d'avoir un accompagnateur (NDLR personne qui tient compagnie à l'auteur et l'assiste pour la vente de ses livres et leur promotion durant le salon) est également très agréable** ».



La Biennale est l'occasion rêvée pour rencontrer les auteurs



Amin Maalouf est l'un des habitués de la Biennale

## Plus que 3 mois avant la fin du 3e concours de nouvelles de l'Île d'Yeu

Compte tenu du succès rencontré par les éditions 2015 et 2017 du concours de nouvelles de l'Île d'Yeu, l'association « Une Île... Des Auteurs » a choisi de renouveler l'expérience, mais en ouvrant aussi le concours aux jeunes à partir de 12 ans et non plus seulement aux adultes.

« **La nouvelle est une histoire courte et surprenante, qui se termine par une chute inattendue. Elle doit donner envie d'être lue d'une seule traite et pour participer au concours elle doit parler de l'Île d'Yeu ou s'y dérouler** » rappellent les organisateurs du concours. Pas besoin d'être écrivain, ni même d'avoir l'habitude d'écrire pour se lancer. Il suffit d'avoir un peu d'imagination et de respecter quelques règles simples. La nouvelle ne doit pas dépasser 15 000 caractères, lettres et ponctuations comprises, ce qui représente à peine quelques pages de texte tapé sur un ordinateur. « **Pour ceux qui n'ont pas l'habitude d'écrire, cela peut sembler long, mais une nouvelle intéressante peut faire bien moins de 15 000 caractères. Ceux qui ont lu les recueils de nouvelles de l'Île d'Yeu parus en 2015 et 2017 pourront s'en convaincre** ». Pas besoin non plus de s'inquiéter pour les éventuelles fautes d'orthographe ou de grammaire. « **Le plus important reste l'histoire** ». Elle doit bien sûr être une

création originale (jamais écrite par qui que ce soit auparavant) et peut être inspirée de faits réels ou être totalement inventée. Et bien sûr, ceux qui ont déjà participé au concours de nouvelles peuvent recommencer.

Le texte de la nouvelle doit être transmis au plus tard le 31 décembre 2019 par email à l'adresse [anitapoiret@gmail.com](mailto:anitapoiret@gmail.com). Il doit être sous forme de fichier Word (.doc) ou pdf. Les coordonnées de l'auteur doivent être clairement mentionnées dans l'email. Le jury composé de lecteurs de l'île recevra toutes les nouvelles sans connaître le nom des auteurs, de manière à ne pas influencer son choix. Il se réunira en avril 2020 pour désigner les meilleures nouvelles adultes d'une part et la (ou les) meilleures nouvelles juniors d'autre part. Celles-ci seront publiées dans un nouveau recueil qui paraîtra en juillet 2020.

**Utile** : en cas de doute ou d'interrogation sur la manière d'écrire la nouvelle, il est possible de contacter Marie-Laure de Cazotte (qui fait partie de l'association, mais pas du jury) par email à l'adresse [marielaure@marielauredecazotte.com](mailto:marielaure@marielauredecazotte.com).



Les recueils des meilleures nouvelles du concours de 2015 et 2017 (voir photo) sont en vente à la Maison de la Presse de l'Île d'Yeu.

## Parution du nouveau livre de poésie et peinture de Karibou

Pour fêter les trente ans de son installation à l'Île d'Yeu, l'artiste peintre Karibou vient de publier « Poème d'Océan et de Provence », un nouvel ouvrage où elle conjugue peinture et poésie. Découverte.

L'Île d'Yeu a de tout temps inspiré les peintres. Karibou fait partie de ceux qui lui vouent une réelle passion, fascinée par la beauté et la richesse de ses paysages et de ses habitants. Depuis maintenant 30 ans cette artiste peintre pose un regard empreint de sensibilité et de tendresse sur cette île qui l'inspire tant. « **Je bois les paysages, je m'en imprègne, ils font un voyage intérieur** ». Et quand vient le moment, elle exprime sur une toile les émotions que lui ont inspirées la nature, l'océan, l'horizon, le ciel, les saisons, les fragrances, la lumière et le vent. Son histoire d'amour avec l'Île d'Yeu a véritablement débuté en 1989. « **Je connaissais l'île où j'étais venue plus jeune, mais il y a 30 ans lorsque j'y suis revenue, j'ai su que c'était l'endroit où je voulais vivre et peindre. L'Île d'Yeu me parle, me discute. Elle offre des lumières fugitives. Mes émotions y sont décuplées. J'y fais des rencontres intenses** ». Karibou reconnaît avoir ressenti la même chose à Villedieu (Provence). L'Île d'Yeu, Villedieu... Son mari et elle partagent leur vie entre ces deux endroits, où la nature a encore gardé (presque) toute son authenticité.

### Peinture et poésie sont complémentaires

Sa formation en histoire de l'art a permis à Karibou de prendre conscience que ce dont elle rêvait



c'était de peindre. En 1973 elle a réalisé sa première exposition. Bien d'autres ont suivi, en France et à l'étranger, expositions individuelles ou collectives. Elle a aussi illustré des revues, des ouvrages pour la jeunesse et créé une petite collection de livres pour enfants. Elle est également l'auteur de plusieurs ouvrages de peinture et poésie. À l'occasion du 30<sup>e</sup> anniversaire de son installation à l'Île d'Yeu, Karibou a eu envie de refaire un livre alliant peinture et poésie, 2 modes d'expression complémentaires. « **La peinture me permet d'exprimer ce que je n'arrive pas à écrire et réciproquement** ». Ce nouvel ouvrage qui se nomme « Poème d'Océan et de Provence » est paru il y a quelques semaines aux Editions Coiffard. « **Il est le résultat des émotions qui m'ont portée et de toutes celles qui ont donné lieu à de vrais éboulements. Ce livre est un hymne à la lumière et à la beauté. Il est aussi l'expression de questionnements restés sans réponse** ».

« Poème d'Océan et de Provence » fait découvrir au lecteur plus d'une trentaine de peintures, paysages, visages ou animaux, qui permettent d'apprécier l'étendue du talent de l'artiste. Pleines de sensibilité, ces œuvres sont toutes plus lumineuses les unes que les autres, même lorsqu'il s'agit d'un ciel d'orage. « **Je les ai choisies pour les marier aux poèmes que j'ai écrits. Elles sont complémentaires et reflètent ce que j'ai voulu dire** ». Les poèmes quant à eux, lèvent le voile sur la profondeur des sentiments de l'artiste, ses joies et ses peines. Difficile de ne pas ressentir soi-même certaines de ces émotions en feuilletant cet ouvrage plein de sensibilité et de lumière.

Viviane Klemm

**Utile** : « Poème d'Océan et de Provence » de Karibou - Éditions Coiffard (juin 2019) - 24 euros. En vente dans la galerie de Karibou (14 rue de l'Abbesse), à la Galerie Pélagie (7 rue Georgette) et chez Marie Huset (17 quai de la Mairie) à l'Île d'Yeu



# Swing, swing, swing... au Festival "Swing à Yeu"

Samedi 17 août ça swinguait drôlement au Casino ! Le concert de l'ensemble *Louis Prima Forever* fut une belle surprise pour le public du Festival « Swing à Yeu ». Sur scène, 8 musiciens et chanteurs talentueux, complices et unis comme les doigts de la main, qui n'ont eu de cesse de partager avec le public leur amour du jazz et leur plaisir d'être sur scène. Au programme quelques standards du jazz, des musiques de Walt Disney et bien sûr les plus grands succès de Louis Prima, dont le fameux « Just a gigolo » qui s'est fait attendre pour une fin de soirée en apothéose. Plus qu'un simple concert, ces amoureux du swing ont offert au public un très beau spectacle où leur sens de l'humour et de la comédie le disputait au swing. Personne n'oubliera l'incroyable solo du batteur Stéphane Roger, qu'il a agrémenté d'un strip-tease langoureux... mais somme toute très sage, avant de rejoindre le pulic dans la salle en jouant de ses baguettes sur tout ce qui se présentait. Et que dire des accessoires en peau de bête - fausse bien sûr ! - dont ils se sont affublés pour interpréter un classique du « Livre de la jungle » ? Ce qui est sûr, c'est que pendant cette drôle de soirée de jazz le public était conquis.



*Avec l'ensemble Louis Prima Forever il y avait du spectacle sur scène !*

VK

## Du soleil et de la bonne humeur pour la soirée moules-frites

Fera beau, fera pas beau, le suspense était au rendez-vous pour la soirée moules-frites du 14 août organisée par le Moto-club Islais des Peaux Bleues. Reportée d'une journée pour cause de caprices météorologiques, la soirée moules-frites s'est finalement déroulée sous un beau soleil couchant. Et ils étaient nombreux les amateurs de moules et de bonne humeur venus apprécier l'ambiance festive qui régnait sur le quai du Canada. Beaucoup d'entre eux en ont profité pour assister au feu d'artifice proposé par la commune. Encore une belle soirée, qui en appelle une autre pour 2020...



VK



## Voile

### Une Germon Cup pleine de suspense

Les aléas de la météo auront mis à vif les nerfs des concurrents de la Germon Cup organisée par le Club des plaisanciers de l'île d'Yeu. Si certains concurrents n'ont même pas pu arriver à l'île d'Yeu pour participer à la 2<sup>e</sup> régata la plus importante de Vendée, ils étaient tout de même 35 voiliers à prendre le départ à la bouée de Mayence en ce dimanche 11 août. Les 2 flottes de bateaux devaient faire le tour de l'île, mais les gros bateaux devaient aussi faire un crochet par la bouée des Câbles, avant de rejoindre l'arrivée à la bouée de la Sablaire. **« Le départ a été très lent faute de vent et le courant résultant du coup de vent d'hier en a surpris plus d'un. Plusieurs bateaux ont d'ailleurs abandonné après avoir fait du surplace. Fort heureusement le vent a fini par se lever et tourner un peu. La seconde partie de la course a donc été plus sportive »** indiquait Maurice Viaud, le président du jury, jugeur et vice-président de la ligue de voile des Pays de la Loire, qui en dépit de ses 86 printemps, participe toujours avec autant d'enthousiasme à la Germon Cup. **« Nous avons fait un mauvais départ, mais sur la 2<sup>e</sup> partie de la course nous nous sommes rattrapés. Il fallait vraiment jouer fin sur cette régata »** résumait Noël Trichet, le skipper de Colibri qui a terminé en 3<sup>e</sup> position de la flotte 2.

#### 2020, une année de challenges pour les Islais

En début de soirée les concurrents se sont retrouvés sur la place de la Pylaie pour l'annonce des résultats par Caroline Murat, la vice-présidente de la course. Ce fut l'occasion pour le skipper islais Benjamin Dutreux de présenter son projet de participation au Vendée Globe en 2020. Yann Gabilleau le président de la course, ancien président du CP Yeu en a profité pour



Les vainqueurs de la course

rappeler les débuts du jeune Benjamin à l'école de voile. **« Il a rapidement servi de lièvre lors des régates. Il a toujours dit qu'un jour il participerait au Vendée Globe. À l'époque cela nous faisait un peu sourire, mais entretemps il nous a montré ce dont il était capable. Nous sommes derrière toi pour te soutenir dans ton projet »** ! L'équipage islais du Défi des Ports de pêche qui participait à la Germon Cup, en a aussi profité pour exprimer sa joie d'avoir remporté le Défi cette année et d'avoir rapporté à l'île d'Yeu la barre à roue des vainqueurs, qu'il remettra en jeu en mai 2020. Rendez-vous est également

pris pour l'édition 2020 de la Germon Cup, qui devrait se dérouler le week-end du 15 août.

#### Résultats de la Germon Cup 2019

Flotte 1 (petits bateaux) : 1<sup>er</sup> Luc Guérin sur Pilourson (CVGV) - 2<sup>e</sup> Julien Beneteau sur Guillot Menuiserie (CVGV) - 3<sup>e</sup> Vincent Praloran (SR Rochelaises)

Flotte 2 : 1<sup>er</sup> Nicolas Le Coz sur Groupe PR (CVGV) - 2<sup>e</sup> Benjamin Dutreux sur Éole Performance (CP Yeu) - 3<sup>e</sup> Noël Trichet sur Colibri (CP Yeu)

## Football

### Tournoi de sixte

Les « Guingamp de Toilette » ont remporté le tournoi de sixte organisé par le club de football local. Une trentaine d'équipes ont participé à l'édition 2019. Il n'y avait pas eu de tournoi en 2018 en raison de la réfection du terrain.



# Agenda

Ce calendrier est donné à titre indicatif, d'autres événements peuvent s'y ajouter, et des dates peuvent être annulées.  
Par précaution surveillez l'affichage et renseignez auprès de l'Office de Tourisme. Pensez aussi à consulter notre site : [www.gazette-iledyeu.fr](http://www.gazette-iledyeu.fr)

• • •

## SAM. 7 SEPTEMBRE

### • Fête de la Morgate

Animation musicale, repas, bar.  
A partir de 12h00, Port de la Meule

## SAM. 14 ET DIM. 15 SEPT.

### • Festival Variations

Ayant rencontré un grand succès l'année passée, il a été décidé de reconduire la *Festival Variations*. Sept concerts gratuits seront proposés dans des lieux emblématiques de l'île : Vieux Château, église Notre-Dame du Port, Citadelle, place de la Pylaie et plage de la Raie Profonde.  
Gratuit.

Programme et horaires : Voir Office de Tourisme

## SAM. 21 SEPT.

### • Spectacle de Gérard Pottier

A 21h au Casino

## SAM. 21 & DIM. 22 SEPT.

### • Journées Européennes du Patrimoine

Visites gratuites de nombreux sites organisées par le Service Patrimoine de la Mairie.  
Voir page 38

## JEUDI 26 SEPTEMBRE

### • Jardins du Jeudi : Lutte au naturel contre les Chenilles processionnaires

Chez Marie-Christine Du-liège, Maison Naville, 46 Chemin de l'Ilia  
de 17h à 19h.

## SAMEDI 28 SEPTEMBRE

• **Une vie de Gérard en occident**  
spectacle adapté à partir d'histoires vraies collectées par François Beaune en Vendée et notamment à l'île d'Yeu.

## DIM. 6 OCT.

• **Concours de surf-casting**  
En simple - 2 cannes organisé par Sar Bar Canne  
A partir de 9h - Aux corbeaux

## JEUDI 10 OCTOBRE

### • Jardins du Jeudi : Faire ses conserves

Bocaux, déshydratation, lactofermentation et conserver ses graines, entre 17h et 19h, chez Sylvie Talman, 49 route du Ker Pissot.

## VEN. 11 OCT.

• **Spectacle concert : Princesse Leya**  
Au Casino à 20h. Billetterie à l'Office de Tourisme

## SAM. 12 OCT.

• **Le Grand Festin 2019**  
Grillades de thon et chants de marins.  
A partir de 19h - Sur le port

## V. 18 / S. 19 / D. 20 OCT.

• **Spectacle de danse**  
Avec la Compagnie Tourbiyeu-souffle  
A 21h - Au Casino

## DIM. 20 OCT.

• **Journée fermes ouvertes**  
Organisée par le collectif agricole. Marché paysan, animations musicales, repas paysan, bar, sandwichs, atelier pour enfants, expos, débats, visite du champ de safran, animations diverses  
A partir de 10h00, au verger patrimonial (rue St Amand).

## MER. 23 AU DIM. 27 OCT.

• **Festival des Berniques**  
Festival culturel organisé par l'association Les Berniques  
Concerts, théâtre, spectacles enfants,...

# Sports

## Calendrier championnat football (district D4)

**Dimanche 8 septembre**  
Coex 2 / Ile d'Yeu

**Dimanche 22 septembre**  
Ile d'Yeu / Le Fenouiller 2

**Dimanche 6 octobre**  
Beauvoir 2 / Ile d'Yeu

**Dimanche 20 octobre**  
Falleron Froidfond 2 / Ile d'Yeu

**Dimanche 3 novembre**  
Ile d'Yeu / Noirmoutier

**Dimanche 10 novembre**  
Notre Dame de Rlez / Ile d'Yeu

**Dimanche 24 novembre**  
Ile d'Yeu / St Gilles-St Hilaire 2

**Dimanche 1er décembre**  
Soullans 2 / Ile d'Yeu

• • •

• • •

## Voir aussi

- **Cinéma** : pages 36 et 37  
[cineislais.cine.allocine.fr](http://cineislais.cine.allocine.fr)
  - **Infos municipales** : p. 13
  - **Associations** : page 44
- voir aussi divers articles au fil des pages
- **Bar de l'Escadrille**  
(soirée Cabaret) : voir page 35
  - **Les Visites du Patrimoine**  
Programme sur : [www.ile-yeu.fr](http://www.ile-yeu.fr)

Retrouvez La Gazette Annonces sur internet  
[www.gazette-iledyeu.fr](http://www.gazette-iledyeu.fr)



sur le 91,9 et sur le net  
[www.neptunefm.com](http://www.neptunefm.com)  
Tél. 02 51 58 58 22

## DU LUNDI AU VENDREDI

**7H / 10H - LA MATINALE**  
Philippe - Infos, jeux

**10H / 11H30 - BONJOUR**

Un animateur différent chaque jour  
Infos locales, météo marine, petites annonces

**12H15 - J'VOUS DIS PAS**

Roland - Magazine d'informations locales

**19H15 - J'VOUS DIS PAS**

Roland - Magazine d'informations locales  
Rediffusion de 12H15

## LUNDI

**21H / 22H - ASIAN BUBBLE<sup>1</sup>**  
Lolly - Musique et culture asiatique

## MARDI

**16H / 17H - UN CHEVEU SUR LA LANGUE, UN POIL DANS LA MAIN<sup>1</sup>**  
Yves Cadou & Jean-Yves  
Chansons francophones

**17H15 / 17H45**  
**QUESTIONS POUR UN CHAMPION**  
Avec l'association islaise  
"Question pour un champion" (jeu)

## MERCREDI

**15H / 17H - CHANSONS D'HIER ET D'AUJOURD'HUI**  
Roger, Simone, Christiane, Charline  
Les auditeurs chantent en direct

**20H / 21H - 100 POUR SAMPLE<sup>1</sup>**  
Avec Julien - Hip-hop, sampling

## JEUDI

**15H / 17H - PHIL'S MUSIC<sup>1</sup>**  
Avec Phil (Musique des 70's, 80's, 90's :  
disco, funk, rock)

**17H15 / 17H45**  
**QUESTIONS POUR UN CHAMPION**  
Avec l'association islaise  
"Question pour un champion" (jeu)

**18H10 / 19H**  
**LA MAIRIE VOUS REPOND<sup>1</sup>**  
Avec les élus de l'île d'Yeu (actualités municipales). Chaque 1er jeudi tous les 2 mois

**21H / 22H - FURIE DE TEMPS<sup>1</sup>**  
José - Hard rock, métal, punk

## VENDREDI

**16H / 19H - PARLONS-EN<sup>1</sup>**  
Avec Océane et son équipe  
(débat / libre-antenne) Une semaine sur deux

**18H30/19H**  
**CORDIALEMENT GEEK<sup>1</sup>**  
Avec Lolly  
Actu jeux vidéos et nouvelles technologies

## SAMEDI

**8H / 9H - PROGRAMMATION 100% FRANÇAISE**

**9H30/10H30 - PHIL'S JAZZ<sup>1</sup>**  
Avec Phil - Jazz

**11H / 12H - STRUJENN HALEG<sup>1</sup>**  
Paskal - Culture Celtique

**14H15 / 14H30**  
**UN TEMPS POUR SOI<sup>1</sup>**  
Avec Jessica - Bien-être

## DIMANCHE

**8H / 9H - PROGRAMMATION 100% FRANÇAISE**

**10H30/12H ACCORD D'ACCORDÉON**  
Guy - Accordéon

## Informations nationales et internationales avec RFI

5h, 6h, 7h, 8h, 9h (sauf dimanche)  
12h (sauf week-end) - 12h30 (week-end) 13h, 13h30, 14h, 18h, 19h, 20h

<sup>1</sup> : Emission à retrouver en podcast sur [www.neptunefm.com](http://www.neptunefm.com)

## Programme culturel de la saison 2019/2020

Pour la saison 2019/2020, le service culturel de la commune s'est attaché comme toujours à proposer un choix de spectacles aussi variés que possible, afin de séduire tous les publics. Pour en profiter, il est possible de prendre un billet avant chaque spectacle, ou d'acheter une carte d'abonnement prépayée nominative. « Cette formule mise en place l'année passée remporte beaucoup de succès. Pour un montant de 30 € (15 € pour les chômeurs, étudiants et jeunes de 16 à 18 ans), la carte prépayée donne accès à 3 spectacles, qui peuvent être choisis au moment de l'achat de la carte, ou plus tard dans la saison, en se rendant à l'Office du tourisme ou directement au Casino le jour du spectacle. Au-delà de 3 spectacles, la carte permet de continuer à bénéficier du tarif abonné pour chaque spectacle. Pour les bénéficiaires des minima sociaux, la carte d'abonnement coûte 15 € et donne accès à tous les spectacles sans surcoût » précise Manuel Guillon, directeur sur service culture de l'Île d'Yeu.

### La programmation

- Samedi 14 et dimanche 15 septembre : ayant rencontré un grand succès l'année passée, il a été décidé de reconduire le *Festival Variations*. Sept concerts gratuits seront proposés dans des lieux emblématiques de l'île : Vieux Château, église Notre-Dame du Port, Citadelle, place de la Pylaie et plage de la Raie Profonde. Gratuit.
- Samedi 28 septembre : *Une vie de Gérard en occident*, spectacle adapté à partir d'histoires vraies collectées par François Beaune en Vendée et notamment à l'Île d'Yeu.
- Samedi 16 novembre : le groupe de rock *Les Fatals Picards* fait son retour à l'Île d'Yeu avec son 9<sup>e</sup> album « Espèces menacées ».
- Samedi 30 novembre : *Arbadétorne*, concert dansant qui mettra à l'honneur le répertoire traditionnel de Vendée.
- Samedi 18 janvier : *Là maintenant tout de suite*, spectacle très amusant d'improvisation proposé par Didier Landucci, l'un des « Bonimenteurs ».
- Samedi 8 février : soirée *Cabaret flottant*, avec une dizaine d'artistes aventuriers proposant des numéros venus des 4 coins du monde.
- Mardi 18 février : *Hop ! Trouvé !*, spectacle alliant courts-métrages, musique et bruitage destiné aux tout-petits. Gratuit.
- Samedi 29 février : *Bambina : l'histoire d'une call-girl qui a fait tomber le pouvoir*, spectacle théâtral qui a remporté un grand succès au festival Avignon Off en 2018.
- Samedi 11 avril : *Secondes Tigre*, le nouveau concert de Clément Bertrand, avec la participation de Mathieu Lesenechal aux claviers et Chloé Girodon au violoncelle.



Les rockeurs des *Fatals Picards* seront en concert le 16 novembre

- Samedi 2 mai : concert dans le cadre de *La Folle Journée 2020* qui mettra à l'honneur Beethoven à l'occasion du 250<sup>e</sup> anniversaire de sa naissance. Hors abonnement.
- Samedi 16 mai : *Re-mue*, spectacle partiellement conçu à l'Île d'Yeu, qui évoque la vie d'une trapéziste. Il se déroulera au Casino.
- Jeudi 4 juin : *La Tournée des îles*, concert de musique de jazz et de musique du monde proposé par les musiciens qui ont réalisé pendant plusieurs années la *Tournée des refuges* de montagne. Hors abonnement.
- Vendredi 21 juin : *KitaClou*, show musical et décalé qui se déroulera sur le port dans le cadre de la Fête de la Musique.
- Jeudi 23 juillet : Pour clôturer la saison culturelle, concert de Yves Cadou et le *Cas Douze Bandes* au Port de la Meule. Gratuit pour les abonnés.

VK

### Utile :

Billetterie et renseignements à l'Office du tourisme  
2, rue du Marché – L'Île d'Yeu  
Tél. 02 51 58 32 58.

## L'ESCADRILLE

Le bar cabaret de l'Île d'Yeu sur le port

Programmation musicale (à l'apéro de 18h30 à 20h, et à partir de 22h30)



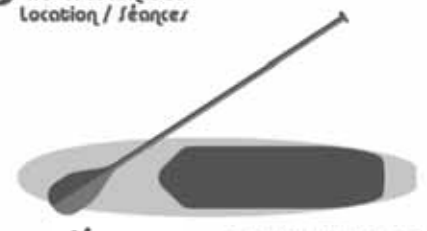
V 6 / S 7 Septembre : Havanasi (musique cubaine)  
V 13 / S 14 Septembre : Vincent Do (folk acoustique)  
V 20 / S 21 Septembre : Les Teddyz (rock n'roll)  
V 27 / S 28 Septembre : Why Not (rock blues)  
S 5 Oct. : Apero Blind Test et soirée dansante  
V 11 / S 12 Oct. : The Group (rock)  
V 18 / S 19 Oct. : Costel (électro gipsy)  
V 25 / S 26 Oct. : Beatle Juice (beatle)

Quai Carnot (sur le port) 85350 ILE D'YEU  
Tél. 02 51 58 13 85 - e-mail : escadrille@yourmail.fr  
Site internet : [www.lescadrille.net](http://www.lescadrille.net)

## Char à voile

et Stand Up Paddle

Île d'Yeu  
Location / Séances



Plage de Îer Oholon (Chor)  
Plage des Vieilles (JUP)

Séances  
sur réservation

06 64 48 30 00



**PROGRAMME  
DU MERCREDI 28 AOÛT  
AU MAR 17 SEPT 2019**

**OYA FILMS CINE CLUB  
SAM 7/09 20H30 ENTRÉE 5€**

**PULSION vo**

15 avril 1981 / 1h 46min / Thriller, Epouvante-horreur  
De Brian De Palma Avec Michael Caine,  
Angie Dickinson, Nancy Allen

Une jeune femme à la vie sexuelle perturbée consulte un psychiatre. A la suite de cette entrevue, elle passe la nuit avec un inconnu rencontré dans un musée. Le lendemain, elle se fait assassiner par une mystérieuse blonde. Une call-girl qui a assisté au drame est traquée par la meurtrière...



**ROUBAIX, UNE LUMIÈRE**

21 août 2019 / 1h 59min/ Thriller, De Arnaud Desplechin  
Avec Roschdy Zem, Léa Seydoux, Sara Forestier

À Roubaix, un soir de Noël, Daoud le chef de la police locale et Louis, fraîchement diplômé, font face au meurtrier d'une vieille femme. Les voisines de la victime, deux jeunes femmes, Claude et Marie, sont arrêtées. Elles sont toxicomanes, alcooliques, amantes...



**FRANKIE**

28 août 2019 / 1h 38min / Drame De Ira Sachs Avec  
Isabelle Huppert, Brendan Gleeson, Marisa Tomei

Frankie, célèbre actrice française, se sait gravement malade. Elle décide de passer ses dernières vacances entourée de ses proches, à Sintra au Portugal.



**FÊTE DE FAMILLE**

4 septembre 2019 / 1h 41min / Drame, Comédie De  
Cédric Kahn Avec Catherine Deneuve,  
Emmanuelle Bercot, Vincent Macaigne

"Aujourd'hui c'est mon anniversaire et j'aimerais qu'on ne parle que de choses joyeuses." Andréa ne sait pas encore que l'arrivée « surprise » de sa fille aînée, Claire, disparue depuis 3 ans et bien décidée à reprendre ce qui lui est dû, va bouleverser le programme et déclencher une tempête familiale.



**LA VIE SCOLAIRE**

28 août 2019 / 1h 51min / Comédie dramatique De  
Grand Corps Malade, Mehdi Idir Avec Zita Hanrot,  
Liam Pierron, Soufiane Guerrab

Une année au cœur de l'école de la république, de la vie... et de la démerde ! Samia, jeune CPE novice, débarque de son Ardèche natale dans un collège réputé difficile de la ville de Saint-Denis...



**PERDRIX**

14 août 2019 / 1h 39min / Comédie De Erwan Le Duc  
Avec Swann Arlaud, Maud Wyler, Fanny Ardant

Pierre Perdrix vit des jours agités depuis l'irruption dans son existence de l'insaisissable Juliette Webb. Comme une tornade, elle va semer le désir et le désordre dans son univers et celui de sa famille.



**LE MYSTÈRE DES PINGOUINS**

14 août 2019 / 1h 48min / Animation De Hiroyasu Ishida  
Avec Kana Kita, Yû Aoi, Hidetoshi Nishijima

Quand des pingouins apparaissent partout dans sa petite ville, semant au passage une joyeuse pagaille, le jeune Aoyama se dit qu'il y a là une enquête à mener. Ce studieux élève de CM1, accompagné de son meilleur ami, enrôle également sa rivale aux échecs et une énigmatique assistante dentaire pour percer le secret des pingouins



**A PARTIR DE 6 ANS**

<b>SAM 07/09</b>	<b>18H FAST &amp; FURIOUS 20H30 PULSION vo</b>
<b>DIM 08/09</b>	<b>18H ROUBAIX, UNE LUMIÈRE 21H FRANKIE</b>
<b>LUN 09/09</b>	<b>18H ONCE UPON A TIME IN...vo 21H LE GANGSTER, LE FLIC &amp; L'ASSASSIN</b>
<b>MAR 10/09</b>	<b>18H UNE GRANDE FILLE vo 21H ROUBAIX, UNE LUMIÈRE</b>

**TARIFS : 8€ / -20 ANS 6€ / -12 ANS 4,5€**  
Réservations : [cineislais.cine.allocine.fr](http://cineislais.cine.allocine.fr)  
Le film débute à l'heure indiqué

## ONCE UPON A TIME IN HOLLYWOOD

14 août 2019 / 2h 41min / Drame, Comédie De Quentin Tarantino Avec Leonardo DiCaprio, Brad Pitt

En 1969, la star de télévision Rick Dalton et le cascadeur Cliff Booth, sa doublure de longue date, poursuivent leurs carrières au sein d'une industrie qu'ils ne reconnaissent plus.



## LES FAUSSAIRES DE MANHATTAN vo

31 juillet 2019 / 1h 47min / Comédie dramatique, Biopic De Marielle Heller Avec Melissa McCarthy, Richard E. Grant, Dolly Wells

Ancienne auteure à succès aujourd'hui sans le sou, Lee Israel se découvre par hasard un don exceptionnel : celui d'imiter à la perfection le style de grands romanciers. Avec l'aide de son ami Jack, elle monte une arnaque imparable: rédiger de fausses correspondances entre auteurs célèbres...



## UNE GRANDE FILLE vo

7 août 2019 / 2h 17min / Drame De Kantemir Balagov Avec Viktoria Miroshnichenko, Vasilisa Perelygina

1945. La Deuxième Guerre mondiale a ravagé Léningrad. Au sein de ces ruines, deux jeunes femmes, Iya et Masha, tentent de se reconstruire et de donner un sens à leur vie.



## LE GANGSTER LE FLIC & L'ASSASSIN

14 août 2019 / 1h 50min / Thriller, Action De Lee Won-Tae

Un puissant chef de gang dont la férocité est redoutée dans le milieu manque de se faire assassiner par un homme qui prend la fuite sans être identifié. S'il a survécu à l'attaque, le gangster sait que sa réputation est irrémédiablement endommagée : il doit retrouver l'assassin et le faire payer...



## LE ROI LION

17 juillet 2019 / 1h 58min / Aventure, Animation, Famille De Jon Favreau Avec Rayane Bensetti, Anne Sila, Jamel Debbouze

Au fond de la savane africaine, tous les animaux célèbrent la naissance de Simba, leur futur roi...



MER 11/09	18H LE ROI LION 21H FÊTE DE FAMILLE
JEU 12/09	18H ONCE UPON A TIME IN... vo 21H LA VIE SCOLAIRE
VEN 13/09	18H FÊTE DE FAMILLE 21H ROUBAIX, UNE LUMIÈRE
SAM 14/09	18H LE MYSTÈRE DES PINGOUINS 21H JE PROMETS D'ÊTRE SAGE
DIM 15/09	18H FÊTE DE FAMILLE 21H PERDRIX
LUN 16/09	18H LA VIE SCOLAIRE 21H ONCE UPON A TIME IN...vo
MAR 17/09	18H LES FAUSSAIRES DE MANHATTAN vo 21H FÊTE DE FAMILLE

## JE PROMETS D'ÊTRE SAGE

14 août 2019 / 1h 32min / Comédie De Ronan Le Page Avec Pio Marmai, Léa Drucker, Mélodie Richard

Après des années de galère dans le théâtre, à bout de nerfs, Franck plaque tout ! Il aspire à une vie qui se tient enfin et accepte un poste de gardien de musée loin de Paris, au calme. C'était sans compter sur Sibylle, une agent de surveillance caractérielle qui va lui mener la vie dure et tout faire pour le décourager...



## FAST & FURIOUS HOBBS AND SHAW

7 août 2019 / 2h 14min / Action De David Leitch Avec Dwayne Johnson, Jason Statham, Idris Elba

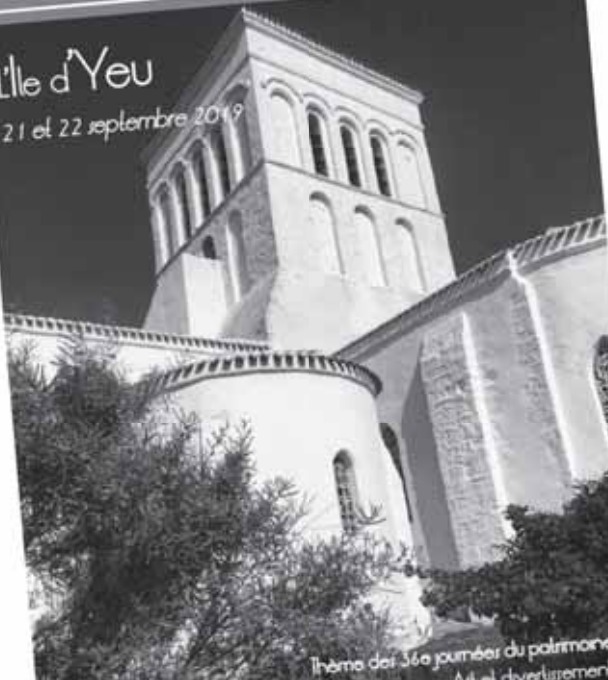
Depuis que Hobbs, fidèle agent de sécurité au service diplomatique des Etats-Unis, combatif mais droit, et Shaw, un homme sans foi ni loi, ancien membre de l'élite militaire britannique, se sont affrontés en 2015 dans Fast & Furious 7 ; les deux hommes font tout ce qu'ils peuvent pour se nuire l'un à l'autre.



# Les Journées du patrimoine

## l'île d'Yeu

21 et 22 septembre 2019



Thème des 36 journées du patrimoine  
Art et divertissement

www.mairie.ile-yeu.fr  
Service patrimoine : 06-73-02-45-91

MAIRE DE L'ILE D'YEU

## Les sites ouverts à la visite



### Le Vieux Château

Forteresse dressée sur un éperon rocheux entouré par la mer, le Vieux Château, construit à l'aube de la Guerre de Cent Ans, dut résister aux assauts répétés qui ont jalonné son histoire. En visite libre ou en visite guidée, votre parcours vous mènera de la cour du château vers ses tours par le chemin de ronde.  
Samedi et dimanche : 11h-18h (en visite libre).  
Visites guidées samedi et dimanche à 14h30, 15h30 et 16h30.



### Le Musée de la Pêche

Ce musée, aménagé dans l'ancien Abri du Marin vous ouvre ses portes afin de vous faire découvrir l'histoire et l'évolution de la pêche à travers le temps, les pêcheurs, leur métier et leur vie. Cette visite sera également l'occasion de monter à bord du bateau « Le Corsaire », en cale sèche, restauré et entretenu par l'association du même nom.  
Samedi et dimanche : 10h-12h30 et 15h-18h.



### Le phare de la rue des Marais

Construit en 1846, ce petit phare intérieur était un des systèmes de signalisation maritime formant l'alignement d'entrée du port. Aujourd'hui désaffecté, il sert de OG au Club des plaisanciers dont les membres vous accueilleront à cette occasion. Ce phare offre une vue exceptionnelle sur Port Joinville.  
Samedi et dimanche : 10h-12h30 et 15h-18h.



### Les églises

**L'église Notre-Dame du Port** : située sur les hauteurs de Port Joinville, l'église paroissiale Notre-Dame du Port fut construite de 1827 à 1829, puis agrandie en 1887.  
Samedi et dimanche : visite libre. Hors offices (offices le samedi à 18h30 et le dimanche à 10h30).



**L'église de Saint-Sauveur** : érigée au XI<sup>e</sup> siècle, cette église est le plus ancien témoignage du passé historique et religieux de l'île. Découvrez-y les fresques de Saint Nicolas nouvellement restaurées ainsi qu'une vitrine d'art sacré.  
Samedi et dimanche : visite libre.



### Les chapelles

La chapelle Notre-Dame de Bonne-Nouvelle (port de La Meule), la chapelle Notre-Dame de La Paix et la grotte Saint-Amand, la chapelle Notre-Dame du Calvaire (ou chapelle du Père de Montfort).  
Samedi et dimanche : visite libre.



### La chapelle Notre-Dame de La Paix restaurée

En 1944, à l'initiative du curé Pontfournou, les fidèles édifièrent par leurs propres moyens cette chapelle. En 2017 et 2018, elle fit l'objet d'une restauration complète de la part de la paroisse (travaux de toiture, de charpente, peintures, revêtement extérieurs et intérieurs et serrage). Découvrez ou redécouvrez l'éclat de ce sanctuaire remis à neuf.



## Les visites à thème

### Escape Game au fort de Pierre-Levée

Novembre 1914, enfermés dans le fort de Pierre-Levée depuis peu, vous et votre unité secrète saisissez une opportunité pour enfin vous évader. Parviendrez-vous à vous soustraire de la surveillance des gardes et à en sortir indemnes ? Vous avez une heure pour relever le défi.

Samedi 10h30, 11h45, 14h, 15h15, 16h30 et 17h45. Durée : 1h.

Rendez-vous : dans la cour du fort de Pierre-Levée.

Inscription obligatoire à l'office de tourisme : 02-51-58-32-58. Attention le nombre de place est limité pour chaque session. Les équipes doivent être constituées de 5 à 6 personnes. A partir de 11 ans.



### Saint-Sauveur sous les étoiles

Munis de nos lampes torches, partons découvrir Saint-Sauveur sous un jour nouveau. Son église romane et ses charmantes rues regorgent de petits détails d'architecture, parfois surprenants, nous éclairant sur la longue histoire du bourg, première capitale de l'île.

Samedi à 20h30. Durée : 1h15.

Rendez-vous : sur le Porliou<sup>e</sup> de l'église de Saint-Sauveur (près de l'ancre).

Inscription obligatoire à l'office de tourisme : 02-51-58-32-58.



### Des couleurs et des mots... Les artistes et l'île d'Yeu

A bicyclette, nous partons guidés par cette lumière particulière qui a tant inspiré peintres et écrivains. Chaque escale racontera un fragment de leur histoire d'amour avec l'île. Un tableau, un poème, une esquisse : Yeu, lumineuse source d'inspiration artistique! Départ de Port Joinville pour arriver au port de La Meule en passant par Saint-Sauveur.

Dimanche à 14h30. Durée : 2h.

Rendez-vous : place La Pyléie à Port Joinville avec votre vélo. Durée : 2h.

Inscription obligatoire à l'office de tourisme : 02-51-58-32-58.



### La Pointe du Châtelet, un site gaulois à découvrir

Depuis 2017, les travaux de recherches archéologiques se sont succédés sur cet éperon barré de l'Âge du Fer. Ces investigations non intrusives ont livré leurs premiers résultats. Cette balade sera l'occasion de découvrir les différentes structures conservées sur cette pointe mais aussi de suivre l'actualité de la recherche sur ce site singulier.

Samedi et dimanche à 14h30. Durée : 1h.

Rendez-vous : sur le parking d'accès à la Pointe du Châtelet (côté Sabias).

Inscription sur place.



## A découvrir



### Visite de la station d'épuration des Roses

La station d'épuration de l'île d'Yeu, reconstruite en 2000, a une capacité de 19500 équivalents habitants. Elle est située en bordure de l'anse des Roses et y rejette les effluents traités, via un émissaire situé sous la limite des basses eaux. La filière de traitement des eaux usées est une filière de traitement biologique (bours actives) associée à une technique de filtration membranaire qui permet de traiter la pollution carbonée, la pollution bactériologique et en partie la pollution azotée (uniquement procédé de nitrification). Un traitement chimique au chlorure ferrique a été installé en 2018 et permet aujourd'hui de traiter le phosphore.

Samedi : visites à 10h, 11h, 15h et 16h. Durée : 1h.

Rendez-vous : à l'entrée de la station d'épuration, rue des Roses.

Inscription obligatoire à l'office de tourisme : 02-51-58-32-58.



### Visite d'un catamaran

A l'occasion des journées du patrimoine, la Compagnie Yeu Continent ouvre les portes d'un de ses catamarans. Découvrez les coulisses de ces navires qui rythment la vie insulaire.

Construits aux Chantiers FJELLSTRAND (Norvège), les catamarans à grande vitesse « Le Pont d'Yeu » et « Le Châtelet » ont été mis en service en 2006. Propulsés par 4 moteurs de 1900 cv, ils peuvent transporter 430 passagers, des voitures, des bicyclettes et des bagages en conteneurs à la vitesse de 30 nœuds et effectuent la traversée en 30 minutes. Ils sont dotés de stabilisateurs de roulis et d'un système « anti-tangage » perfectionnés.

Samedi et dimanche de 14h à 18h. Durée de la visite : 20 minutes.

Rendez-vous : en haut de l'escalier d'accès à la gare maritime.

Déconseillé aux personnes à mobilité réduite (échelle à emprunter).



### Exposition " Défendre l'île, l'histoire du fort de Pierre-Levée "

Ce parcours de visite en autonomie dans la cour et les couloirs du fort de Pierre-Levée retrace l'histoire de la défense de l'île dont le point final fut la construction de cette citadelle. Résultant d'une stratégie défensive remarquable, elle fonctionnait en adéquation avec des batteries de côte, dont le rôle était de retarder au maximum l'attaque contre cette forteresse centrale. Tantôt casernement pour une garnison de 400 soldats, tantôt prison d'Etat hébergeant des internés politiques, le fort de Pierre-Levée changea de fonction au fil du temps et des événements nationaux. Allié en 1931, il est aujourd'hui le siège de bon nombre d'associations insulaires et de manifestations locales. De nouveaux panneaux viendront compléter cette exposition en 2020.

En visite libre, départ de l'exposition dans la cour du fort.



Siret : 792 339 418 000 16



**UN PETIT COUP DE POUCE**  
**Rodrigue BENETEAU**  
 MULTISERVICES ET PETITS BRICOLAGE  
 Maçonnerie, carrelage, peinture,  
 plaques de plâtres, tonte, dépannage,  
 gardiennage (ouverture et fermeture de maisons,  
 dépôt de véhicule à la gare maritime ou à domicile)  
 Tél. 06 20 33 35 50 [beneteaurodrigue@aol.fr](mailto:beneteaurodrigue@aol.fr)



**Julien Bernard**  
**Avot' Service**  
 Entretien de jardin, Travaux de bricolage  
 Surveillance, Ouverture et fermeture de maison  
 Devis gratuit  
 Tél. 06 63 82 42 06  
 mail : [julienavotservice@gmail.com](mailto:julienavotservice@gmail.com)



Siret : 808 488 266 00012

Maintenance de votre Propriété  
 intérieure - extérieure

**KER SERVICES**  
 06 98 68 15 95  
 Polyvalence Technique  
 menuiserie, peinture, serrurerie...  
 Multiples Prestations  
 entretien, installation, finition...  
[ker-services.pturbe@orange.fr](mailto:ker-services.pturbe@orange.fr)

n° siret : 81034395400014

**SERVICES ET TRAVAUX POUR LES PARTICULIERS**  
 -50% en CREDIT D'IMPOT

Tonte pelouse - Taille de haie - Débroussaillage  
 Petit travaux - Entretien divers de la résidence

**Damien BURGAUD**  
 06 35 90 22 74 - [stp.burgaud@outlook.com](mailto:stp.burgaud@outlook.com)

**PLOMBERIE / dépannage**

**LABEL'EAU**  
 Sanitaire (neuf et rénovation)  
 Réalisation d'épandage - Pose fosse toutes eaux  
 06 12 19 72 03 ZA du Maréchal - Ile d'Yeu




**CT SERVICES**  
 Cyril TARAUD  
 06.14.52.55.04

Multi services - Tous travaux de bricolages et d'entretiens,  
 Peinture - Revêtement mural, sol et diverses prestations.




[cyril.taraud.pro@orange.fr](mailto:cyril.taraud.pro@orange.fr)

**RAMONAGE** : cheminée, poêle...  
**PLOMBERIE** : dépannage - installation (neuf et rénovation)



**sarl MG PLOMBERIE**  
 Mathias Groc  
 69 rue de cadouère 85350 Ile d'Yeu  
 07.82.56.29.70 - [mg.plomberie@free.fr](mailto:mg.plomberie@free.fr)

**J.élec**  
 TOUS TRAVAUX D'ÉLECTRICITÉ  
 Neuf - Rénovation -  
 Dépannage



**J.élec**  
 Julien Deshayes  
 06 19 04 02 24  
[j.elec@outlook.fr](mailto:j.elec@outlook.fr)



**sarl Gillon**  
 Maison Fondée en 1955

Plomberie - Chauffage  
 Sanitaire - Ramonage  
 Zinguerie

Tél. 02 51 58 34 03 - Port. 06 07 59 56 16  
 Fax : 02 51 58 71 00  
 e-mail : [sarlgillon@wanadoo.fr](mailto:sarlgillon@wanadoo.fr)  
 3, ruelle à Sylvania 85350 Ile d'Yeu



**l'île eau courant**  
 INSTALLATION - DÉPANNAGE - VENTE

**ARTIPOLE**

**ÉLECTRICITÉ - PLOMBERIE**  
**ZINGUERIE - POÊLE**  
**ÉLECTROMÉNAGER**  
**TV - ANTENNE**

7 rue Pierre Henry  
 85350 L'ILE D'YEU

**02 51 26 03 23**  
[ile.eau-courant@orange.fr](mailto:ile.eau-courant@orange.fr)




# Plâtrerie Guibert

PLÂTRERIE TRADITIONNELLE  
CLOISON SÈCHE et ISOLATION - ENDUIT PLATRE  
à la machine haute dureté lisse ou feutrée à l'ancienne

Tél. 06 07 22 36 09  
guibert.platrerie@gmail.com  
39 rue de la Marèche 85350 Ile d'Yeu

## SARL FRADET Christophe



### Maçonnerie

Neuf et rénovation  
06 81 14 44 96

Livraison FIOUL  
Tél. 02 51 58 76 51  
ou 06 77 24 43 76



christophe.fradet@sfr.fr

Retrouvez La Gazette Annonces sur internet  
[www.gazette-iledyeu.fr](http://www.gazette-iledyeu.fr)

02 51 59 17 91

sarl-homelec@orange.fr

## SARL HOMELEC

Entreprise générale de maçonnerie et électricité  
Bureau d'études & Suivi de chantier

Réalisations :

Construction et extension de maison individuelles  
Rénovation de maisons  
Pierre de pays, terrasses, aménagements



Petit +:

Notre bureau d'études vous accompagne pour les plans et demandes de permis de construire de votre projet, ainsi que le suivi de chantier!

Bureaux ouverts du lundi au vendredi de 9h à 12h et 14h à 18h  
Au Ker Chauvneau, 67 Rte de la Rollandière

Retrouvez-nous également sur [homelec-ile-yeu.fr](http://homelec-ile-yeu.fr)

# YEUBTP.COM

Tout le bâtiment de A à Z



### Ricolleau Viud Bâtiments

Bureau d'Études,  
Coordination de travaux  
Maçonnerie, Charpente, Couverture, Démoussage,  
Menuiserie, Enduit, Pierres, Terrasse, Peinture...  
Tous travaux en Neuf et Rénovation

### Ogienne de Bâtiments

Plus de 300 réalisations  
depuis plus de 40 ans  
Votre maison clés en main  
avec contrat de construction  
Travaux tous corps d'état

### La Plâtrerie & Carrelages

Cloisons, doublages et plafonds,  
Carrelages et faïences  
Enduits lisses, feutrés à l'ancienne, épongiés...  
La Plâtrerie réalise des prestations traditionnelles,  
pour les professionnels et les particuliers.

### Bati Services

Travaux de VRD  
Génie Civil  
Assainissement  
Livraisons Agrégats et  
Béton prêt à l'emploi

Fort de leur nombreuses années d'expérience dans la construction, l'aménagement et la rénovation du batiments,

Ricolleau Viud Batiments, L'Ogienne de Batiments, La Plâtrerie et Bati Services  
mettent leur savoir faire en commun et deviennent

**YeuBTP.**

**RENOVER - AMENAGER - CONSTRUIRE**

16 rue de la République - 85350 l'île d'Yeu

Tel: 02.51.58.26.05  
Mail: [contact@yeubtp.com](mailto:contact@yeubtp.com)  
[www.yeubtp.com](http://www.yeubtp.com)



SARL  
**Gloria Miguel**

Artisan Islais  
**Maçonnerie Générale  
& Rénovation**

**Maçonnerie - Toiture**

52 rue Georges Clémenceau  
85350 Ile d'Yeu

Tél. 06 79 29 60 93

miguel.gloria@aliceadsl.fr

**Entreprise de Maçonnerie**  
Neuf & Rénovation

**Le-Bris Rodrigue**

Maçonnerie - Couverture  
Murs de roches - Extension ...

**1, rue de Ker Andry**  
85350 Ile d'Yeu

**Tél. 06 42 53 14 74**



**Ets Général de Batiment DS**

**MAÇONNERIE  
GENERALE  
et GROS OEUVRE**

- ◉ NORMES ACTUELLES DE BATIMENT ◉
- ◉ ASSAINISSEMENT ◉
- ◉ TERRASSEMENT ◉
- ◉ TOUS TRAVAUX ◉

96 bis rue Pierre Henry - 85350 l' ile d'yeu

Tél. 07 87 87 86 71

email : da.silvanuno@free.fr

**Turbé Anthony**

Artisan Islais

**Entreprise de maçonnerie**

Neuf et rénovation

Maçonnerie - Couverture  
Extension de maison  
Terrasse - Pavage en roche

58 Ter Rue du Tardy 85350 Ile d'Yeu

**Tél. 06 88 56 31 34**

mail : turbe.anthony@hotmail.com



**IMMOBAT  
MPF**

**Construction Rénovation**

SOLUTIONS TECHNIQUES - INGÉNIERIES  
Grand choix de tomettes à l'ancienne fait main

**IMMOBAT MPF**

Mário Ferraz - Directeur technique

39, rue Gate Bourse 85350 L'ILE D'YEU

Tél. 06 47 29 73 12

e-mail : immobat85@hotmail.com



**Bureau d'étude**  
Elaboration de plans  
Dépôt de permis de construire  
Coordonnations de travaux  
Maîtrise d'œuvre

**Constructions neuves  
rénovations**  
Maçonnerie, pavage  
Pose de pierre islaïse  
Couverture, enduits finition islaïse  
Charpente, menuiseries



Pour toute demande concernant vos projets  
contactez nous au **02 28 11 05 83**  
ou rendez vous à notre agence située au 18 rue calypso  
à Port Joinville (face au magasin CASINO)  
Mail : sarlabellemaison@gmail.com



**RENOV'ILE**

Dominique JARNY

**Maçonnerie (neuf et rénovation)  
Parement pierre du pays - Peinture**

**06 17 34 16 29**

renovileyeu@sfr.fr

5, rue de l'Asphodèle 85350 Ile d'Yeu



Cloisons sèches  
Plaques de plâtre  
Bois  
Isolation  
(Thermique et Acoustique)

Doublages, Cloisons, Plafonds  
Neuf & Rénovation

20, rue du Tardy 85350 Ile d'Yeu  
Tél. 06 11 44 41 89  
e-mail : plaquoyasarl@orange.fr



Préservation des constructions

TRAITEMENT FONGICIDES  
ASSECHEMENT DES MURS (salpêtre)  
TRAITEMENT DES CHARPENTES  
(Insectes, champignons, mères)

PRESENT SUR L'ILE REGULIEREMENT

[www.maindron.fr](http://www.maindron.fr)  
12 rue des Frères Lumière 44119 TREILLIERES  
02 40 72 81 02 - 06 73 84 06 06  
[laurent.maindron@maindron.fr](mailto:laurent.maindron@maindron.fr)  
Antenne à Paris 01 42 93 53 26



Menuiserie - Charpente - Agencement



Guillaume LE BRIS  
Tél/Fax : 02 51 58 36 74  
[menuiserieoceane@orange.fr](mailto:menuiserieoceane@orange.fr)

Sarl Menuiserie Océane - ZA le Marèche 85350 Ile d'Yeu

Eben'Oya Yannick Bessonnet

Ébénisterie, Agencements d'intérieur, Cuisines,  
Salles de Bains, Placards, Cheminée bois, Restauration ...

14, rue de Cadouère 85350 Ile d'Yeu  
Tél. 09 60 05 02 45 - 06 18 17 02 95 - e-mail : ebenoya@orange.fr

Charly Menuiserie

Pose de charpentes, ouvertures, doublages, parquets,  
Lambris et menuiserie en tous genres

Beneteau Charly - 06 78 34 85 02  
[beneteaucharly85@gmail.com](mailto:beneteaucharly85@gmail.com)



MENUISERIE  
BOIS - ALU - PVC  
AMENAGEMENTS EXTERIEURS BOIS  
CLOISONS SECHES - STORES - BANNES

ROUTE DE LA TONNELLE - 85350 L'ILE D'YEU  
LA BRETAUDIÈRE 85550 LA BARRE DE MONTS  
☎ 02 51 49 89 43 - 06 11 51 91 56  
e-mail : [franck.ronsin@wanadoo.fr](mailto:franck.ronsin@wanadoo.fr)



ARTISAN AGRÉÉ RGE  
CRÉDIT D'IMPÔT

- Pour le changement d'ouvertures et volets Bois - Alu - PVC
- Pour vos projets plaques de plâtre

[www.ronsin-menuiserie.com](http://www.ronsin-menuiserie.com)



MENUISERIE PERROT

Maxime Perrot

Ouvertures ■ Bois / PVC / alu ■ neuf et rénovation  
Charpente / Menuiserie extérieur et intérieur

06 78 49 01 47 ■ [menuiserie85.perrot@gmail.com](mailto:menuiserie85.perrot@gmail.com)

Aménagements, Portes, Fenêtres, Volets, Portails, Cloisons sèches,...



Lamibois  
Menuiserie - Charpente

Julien BERNARD - LE CORRE - St Sauveur - Ile d'Yeu

☎ 06 59 20 58 84 ✉ [lamiboismenuiserie@gmail.com](mailto:lamiboismenuiserie@gmail.com)

MENUISIER  
EBENISTE  
Neuf et Rénovation

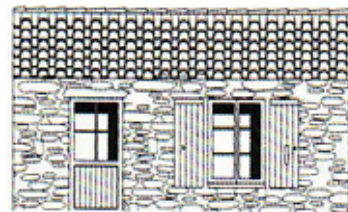
Ouvertures (Bois, PVC, Alu)  
Volets - Charpente - Terrasses  
Parquets - Ponçage et Finitions  
Et tous vos aménagements divers ...



Romain GIRARD  
21 la Marèche  
85350 Ile d'Yeu  
06 03 52 38 72  
[yeupropose@laposte.net](mailto:yeupropose@laposte.net)

Déplacement possible sur le continent

SARL GAUTIER Hervé  
MENUISERIE - CHARPENTE  
BOIS - PORTES FENETRES - VOLETS



Lotissement de la Gâtine, rue Georges Clémenceau  
85350 ILE D'YEU

Tél. 02 51 26 03 96 - 06 15 27 07 41  
Fax. 02 51 26 05 19  
e-mail : [gautier.herve@aliceadsl.fr](mailto:gautier.herve@aliceadsl.fr)

## Menuiserie insulaire Cédric Taraud

Menuiserie - Charpente  
Ouvertures (bois PVC alu)  
Isolation - Terrasse bois  
Neuf/Rénovation

Zone artisanale de la Marèche - 85350 Ile d'Yeu  
Tél. 06.10.18.15.32 - Bureau : 06 27 05 52 18  
Site internet : [www.menuiserie-insulaire.com](http://www.menuiserie-insulaire.com)  
e-mail : [menuiserie.insulaire@free.fr](mailto:menuiserie.insulaire@free.fr)

# NMA

NICOLAS MALLIÉ AGENCEMENT

## Agrandissement et maison à ossature bois

Menuiserie (Bois / Alu / PVC)  
Volet (Bois / Alu / PVC)  
Portail / Porte de garage  
Placoplatre - Isolation  
Charpente  
Parquet collé ou cloué - Lambris  
Agencement intérieur  
(cuisine - dressing - placard)  
Terrasse bois . . .

NEUF & RENOVATION - DEVIS GRATUIT

17 rue de Louzigny 85350 L'ILE D'YEU

07 71 07 35 39

[nicolasmallieagencement@gmail.com](mailto:nicolasmallieagencement@gmail.com)

## JD ESPACE BOIS

### MENUISERIE

#### MAISON OSSATURE BOIS

CHARPENTE  
ISOLATIONS  
CLOISONNEMENTS  
CUISINES

OUVERTURES (BOIS, PVC, ALU)

VOLETS (BOIS, PVC, ALU, COMPOSITE)

TERRASSES (BOIS, COMPOSITE)

02 28 12 04 07

[jdespacebois@laposte.net](mailto:jdespacebois@laposte.net)



90, rue de la Garde – 85350 ILE D'YEU

- ✓ **CHARPENTE**
- ✓ **MENUISERIE BOIS – P.V.C. - ALU**
- ✓ **AGENCEMENT**
- ✓ **CLOISONNEMENT - ISOLATION**



*Le contact pour votre projet*

☎ 06.13.64.38.96 \*\*\* [gautier.freres@wanadoo.fr](mailto:gautier.freres@wanadoo.fr)

**Secrétariat : 02.51.58.34.81 (ouvert du lundi au vendredi de 09h00 à 12h30 et de 14h00 à 16h00)**

## Remerciements

Nous remercions toutes les personnes qui nous ont témoigné leurs marques de sympathie lors du décès de Mme BUCHOUL Prudence ainsi que le personnel de l'EHPAD et de l'hôpital.

*La Famille*

Mme Bretet Jacqueline, ses enfants, petits enfants et arrière-petits enfants, vous remerciant des nombreux mots, fleurs, plaques, dons pour la ligue contre le cancer, témoignages de soutiens et d'amitiés lors du décès brutal de Monsieur BRE-TET Henri.

Sans oublier : Monseigneur Rézeau et le Père d'Heudeville, Monsieur le Maire Bruno Noury et l'ensemble du Conseil Municipal, Monsieur Jean-Claude Bernard, les sapeurs pompiers de l'Île d'Yeu, l'amicale des sapeurs pompiers de l'Île d'Yeu, l'amicale des sapeurs pompiers de Vieilleville, les anciens combattants, la Chambre de Commerce et d'Industrie, le Crédit Mutuel, l'harmonie St Amand (66 ans de participation), la fanfare St Hilaire, la Chorale Cœur Joie Yeu, le Club de Twirling, ainsi que tout le personnel de l'hôpital, parents et amis.

Nous remercions toutes les personnes qui nous ont témoigné leur sympathie lors du décès de notre mère, belle-mère et mamie Paulette CHARRON née CHIRON, et nous tenons à remercier particulièrement le personnel du Chêne Vert et de l'hôpital ainsi que la chorale qui lui a exprimé un vibrant hommage.

## Associations

### Association Equilibre Yoga Energie

Reprises des cours mardi 10 et mercredi 11 septembre aux heures habituelles.

Yoga maternité : vous pouvez rejoindre dès le 2ème mois le groupe qui s'est constitué.

Les inscriptions pour le stage du 19/20 octobre sont ouvertes.

Yoga du Cachemire avec Marie-Claire Reigner (voir son site)

Renseignements : Marie-Noëlle  
06 73 36 09 52

### Association Sport Loisirs

Gym douce, Taï Chi Chuan, Qi Gong. Reprise des cours dimanche 15 septembre.  
Tél. 06 31 16 56 80

### Association des Conjointes survivants

L'association tiendra son assemblée générale annuelle le dimanche 22 septembre à 10h30 à la salle des chorales à la Citadelle. Elle est ouverte aux adhérentes et adhérents non adhérentes et non adhérents. La réunion sera animée par Mme Bulteau Maryvonne, Présidente de Vendée. Elle sera suivie d'un repas 9 rue Georgette pour celles et ceux qui le désirent.

S'adresser à Claudie Groisard pour l'inscription au restaurant. Avant le 12 septembre.

Tél. 02 51 59 46 56  
Ou 06 31 08 01 88

### Les Lecteurs en l'Île

L'association de lecteurs de la bibliothèque municipale tiendra son assemblée générale ordinaire le jeudi 3 octobre.

L'association mène plusieurs actions :

- Les livres à roulettes, le portage des livres à domicile pour les personnes immobilisées, 2 jeudis par mois.

- Le tri et le stockage des livres donnés à la bibliothèque municipale et leur vente sur le marché du port pendant les vacances scolaires.

- Une soirée de lecture théâtralisée à la bibliothèque en mars et à l'EPHAD en novembre.

- Le soutien aux diverses actions de la bibliothèque : achats de livres, achat de petit matériel pour les interventions auprès des écoles, du relais assistantes maternelles, de l'heure du conte, des discussions...

Si vous souhaitez nous connaître ou nous rejoindre, vous êtes les bienvenus.

A 18h à la bibliothèque municipale, route des Sicardières.

### Stage pour apprendre à fabriquer une éolienne domestique

Venez participer à la construction et à l'installation d'une éolienne Pig-gott. Profitez d'une semaine pour acquérir un savoir-faire utile, vivre une aventure collective et accroître l'autonomie énergétique en utilisant la force du vent ! Un peu de théorie, mais surtout beaucoup de pratique pour (re)découvrir les travaux manuels.

Du **mercredi 9 au dimanche 13 octobre** 2019 de 9h à 19h, à l'atelier du **Container**, rue des usines à l'Île d'Yeu.

Plus d'infos pratiques et inscriptions : <https://framaforms.org/formulaire-dinscription-stage-eolienne-a-lile-dyeu-1565520244>

### Fermes ouverte

Le dimanche 20 Octobre 2019, le Collectif agricole, ses producteurs, consommateurs et bénévoles vous invitent à venir au Verger patrimonial, de 10h à 18h, où se tiendra la 8ème fête de l'agriculture Bio et des circuits courts à l'Île d'Yeu.

Au programme : marché paysans, animations, repas champêtre, buvette, sandwiches, débat... (des précisions seront données dans la Gazette d'octobre)

### L'Atelier de Claire Cours Dessin Peinture Pour petits et grands Initiation Perfectionnement

L'Atelier de Claire reprend ses cours, début septembre.

Au 8 rue du coin du chat, au port.

Pour les horaires, voir sur le site.

Pour les "anciens", confirmez votre ré-inscription.

Pour les "nouveaux", précisez votre inscription.

Pour tous renseignements, n'hésitez pas à me contacter!

au 06 86 18 21 53  
milleclaire@hotmail.com  
site:latelierdeclaire.com

### Football : Reprise des entraînements de la SSI

U7-U8-U9 – nés de 2011, 2012 et 2013 : Reprise le samedi 14 septembre à 10h30

U10-U11 – nés en 2009 et 2010  
Reprise le mardi 10 septembre à 17h00

U12-U13 – nés en 2007 et 2008  
Reprise le mercredi 4 septembre à 17h30

U14-U15 – nés en 2005 et 2006  
Reprise le mercredi 4 septembre à 17h30

Pour tous autres renseignements : passer au complexe sportif.

### Volley-ball : Reprise des entraînements

Débutants (nés avant 2010) : le jeudi 16h45 – 17h45

Poussins (2009-2010) : le jeudi 17h45 – 19h

Benjamins (2007-2008) : le jeudi 17h30 – 19h

Minimes / cadets (2006 à 2003) : le lundi à 19h

Pour les entraînements jeunes : reprise le 12 sept

Séniors : nous contacter au 06 68 74 23 18

### Billard Club Islais

Même si vous êtes là pour un court séjour, n'hésitez pas, venez !

L'équipe du Billard Club Islais vous accueille à la Citadelle du Fort de Pierre Levée, salle n°26. Vous y trouverez 4 billards (3 français, 1 américain). Venez pratiquer ou découvrir ce sport d'une simplicité extrême : avec une bille toucher les 2 autres ! Oui, d'accord, la maîtrise de la technique aide à réaliser les séries, c'est avant tout un jeu, du plaisir.

Vous êtes joueurs, un tarif selon votre choix :

Adhérent 2,00€ la partie, 30,00€ de cotisation annuelle ;

NOUVEAUTE 2019 : forfait annuel ou mensuel

Non adhérent 3,00€.

Au programme 2019 :

Séances découvertes, dates et heures sur demande, elles sont gratuites.

Contactez-nous :

[billard.club.islais@gmail.com](mailto:billard.club.islais@gmail.com)

Laissez vos coordonnées, nous conviendrons d'un rendez-vous ou 06 85 98 27 26 ou 06 71 22 27 88

### L'ensemble vocal Tutti Canti recrute !

Vous cherchez un sport d'équipe complet ? Rejoignez-nous !

Chaque semaine vous aurez une séance d'échauffement, suivie d'une course après les notes sans traumatismes à la clef ( de Sol, de Fa et même de Do ! )

Nous recrutons dans toutes les catégories : Sopranos, Ténors, Basses, Altis . Les choristes déjà aguerris seront votre soutien pour vous intégrer et progresser rapidement.

Vous lisez la musique, c'est bien ...!

Vous ne lisez pas la musique, mais vous chantez juste et avez une bonne oreille, c'est bien aussi...

Vous l'avez compris, ce sont la motivation et l'implication qui priment ! Mais le travail sérieux n'empêche pas la joie et la convivialité (seulement pendant les pauses rappelle le chef !).

Notre répertoire va du baroque au XXe siècle, sans être toujours classique. Nous pouvons bénéficier de stages de chant chaque année ce qui nous permet de progresser dans la pratique, d'interpréter de grandes œuvres et de côtoyer des musiciens et chanteurs de grande qualité.

Nous répétons tous les jeudis soir à la salle des Chorales de la Citadelle et une fois par mois aussi le samedi après-midi.

Si vous hésitez à vous engager, ne soyez pas timide, venez nous y écouter à la rentrée en Septembre !

Chanter fait du bien ! au corps et au moral !

Contacts : 06 43 39 10 95 ou 06 03 81 92 97

### Association Chat Alors

L'association Chat Alors, partenaire de la Mairie de l'Île d'Yeu, a pour objet de limiter la multiplication des chats et de protéger les chats abandonnés. Elle participe au financement des stérilisations par le vétérinaire de l'Île d'Yeu. Si vous aimez les animaux ou estimez qu'il y a trop de chats errants sur notre île, aidez-nous en adhérant pour la modeste somme de 10 € par an, ou en faisant un don à :

Chat Alors - 85 route de Beauvoir - 85300 Sallertaine - courriel : [chata-lors1@gmail.com](mailto:chata-lors1@gmail.com)



**Passez un hiver au chaud**

avec

# **Espace Confort 2000**

**Spécialiste de la rénovation de vos ouvertures**



- Fenêtres PVC (imitation bois)
- Volets
- Baie Alu
- Portail
- Portail de garage électrique
- Double vitrage
- Pergolas

**Franck sera présent sur l'île  
du lundi 7 au ven. 11 octobre 2019**

*Appelez-nous pour rendez-vous ou devis !*

*Pensez à bien vous isoler ...*

ESPACE CONFORT 2000  
Le Poiré / Vie  
02 51 31 82 33 - 06 72 80 07 58  
[contact@espaceconfort2000.fr](mailto:contact@espaceconfort2000.fr)

## TRAVAUX avec MINI PELLE - TRACTO PELLE MECANIQUE (BRISE ROCHE)

Raccordement à l'égout - Assainissement  
Réalisation d'épandage - Pose fosse toutes eaux - Fondation  
Dessouchage - Nivellement - Démolition - Travaux divers



Méca Océan  
ZA du Marèche - Ile d'Yeu  
Tél. 06 12 19 72 03

DEVIS  
GRATUIT

## E<sup>NT.</sup> MOLLÉ JOËL

TERRASSEMENT - TRAVAUX PUBLICS

### Réalisation de votre assainissement non collectif

Pour un meilleur respect de notre environnement

ENTREPRISE ADHERANT  
A LA CHARTE  
DE QUALITE ANC VENDEE



Raccordement au tout-à-l'égout - Confections d'accès stabilisés à vos propriétés  
Creusage et busage de puits, de tranchées - Dessouchage, Démolition  
Vente de remblais, Terre végétale, Remblais terreux, Pierres à bâtir  
Drainages - Mise en terre de vos différents réseaux  
Travaux dans le rocher avec brise roche - Confection et curage fossé

02 51 59 20 41 - joel.molle@wanadoo.fr

## ALCEM TP

TERRASSEMENT – ASSAINISSEMENT  
AMENAGEMENT EXTERIEUR  
LOCATION MATERIELS  
AVEC OU SANS CHAUFFEUR



L'équipe vous propose un large choix pour vos travaux en extérieur, création de passages avec différents matériaux (enrobé, gravillons, sable, pavés...), dessouchages, démolitions intérieur et extérieur, piscine, livraisons de matériaux, terre ....

### Nous avons obtenu la charte de qualité ANC (assainissement non collectif)

ALCEM TP c'est aussi une garantie décennale sur tous vos travaux. Compétente et équipée pour réaliser des prestations d'assainissement, la SARL ALCEM TP, propose des solutions d'assainissements collectifs et non collectifs pour particuliers adaptés à votre type d'habitations.



55 rue de la Grosse Roche  
85350 L'ILE D'YEU

02 51 58 80 28 - [alcem@orange.fr](mailto:alcem@orange.fr)

## SARL R.G. CONSTRUCTION

### ENTREPRISE DE MAÇONNERIE

MAÇONNERIE GENERALE - COUVERTURE  
NEUF ET RENOVATION

### TOUS TRAVAUX PUBLICS

VRD (Voirie Réseaux Divers)  
ASSAINISSEMENT AUTONOME  
RACCORDEMENT TOUT A L'EGOUT  
TERRASSEMENT  
(Tranchées, Fosse, Piscine,  
Puits, Passage ...)  
NETTOYAGE TERRAIN  
DÉSSOUCHAGE  
BRISE ROCHE HYDROLIQUE  
DÉMOLITION  
LOCATION DIFFÉRENTS MATÉRIELS  
AVEC OPÉRATEURS QUALIFIÉS



ZA La Marèche 85350 L'ILE D'YEU  
Tél. 02 51 26 05 00 / 06 16 59 21 19  
[rg.construction@orange.fr](mailto:rg.construction@orange.fr)

## Décap'Yeu

Décape (presque) tout ... et ponce  
sans produit chimique

Bateaux : Décapage antifouling de coques gel coat/bois/métal.  
Nettoyage basse pression des boudins de Zodiac, teck, inox, etc...  
Meubles : Bois, métal, PVC - Volets : Bois et aluminium.  
Terrasses : Bois et pierre - Décapage de charpentes  
Métal : Inox, Cadres vélo, moto, radiateurs fonte, filtres hottes aspirantes.  
Ravalement et nettoyage de murs en pierres apparentes.  
Traitements non chimiques des mousses.

Decapyeu@outlook.fr - Mob.: 06 51 58 13 33

Facebook.com/decapyeu  
Rue des Bossilles « Pôle économique » - Port Joinville



Tél. 06 80 54 29 39

ZA - Route de la Marèche - 85350 L'île d'Yeu  
Mail : [fradetetienne@yahoo.fr](mailto:fradetetienne@yahoo.fr)

- Intérieur
- Extérieur
- Neuf
- Rénovation
- Béton ciré
- Vitrerie

Peinture **VENARD** Décoration

MOQUETTES - PARQUETS  
PEINTURES SUR BOISERIES ET MURS  
LAVAGE HP - RAVALEMENTS

44 CHEMIN DU JARRY \* ILE D'YEU

☎ 02 51 58 44 14 ✉ venard.marc@orange.fr ☎ 06 09 82 69 53

**Michel GUINET** 

**TOUS TRAVAUX DE PEINTURE  
INTERIEURS & EXTERIEURS  
NEUF & RENOVATION**

**06 64 50 68 91**  
guinet.peinture@gmail.com

Z.A. Le Marèche  
1 rue des Ateliers  
L'Ile d'Yeu

**DECO  
&  
PEINTURE  
INTERIEURE**

*Julie Sauvion*

**ARTISAN PEINTRE**  
**06 21 10 45 10**  
julie.sauvion@orange.fr

Siret 390 665 933 0002

Siret 442 722 567 00017

**SARL  
RIOU FRÈRES**  
ENTREPRISE GÉNÉRALE DE PEINTURE

Mathieu  
RIOU

Intérieur / Extérieur  
Neuf & Rénovation

16 Rue du puits mulet | 85350 Ile d'Yeu  
Tél. : 02 51 58 41 35 | riou.peinture@gmail.com

 **EMBEILL'ÎLE  
PEINTURE**  
Etienne TARAUD  
PLUS DE 10 ANS D'EXPERIENCE

**PEINTURE - DECORATION  
INTERIEUR - EXTERIEUR - NEUF - RENOVATION**

ZA - Route de la Marèche 85350 ILE D'YEU  
**06 28 02 09 99**  
embellilepeinture@gmail.com f Embell'île Peinture

**Entreprise de Peinture**

 **Cyrille BONNIN**  
entretien – rénovation  
intérieur  
&  
extérieur

**NOUVEAU**  
**ARGILE**  
couleurs de terre

*Peinture  
haut de gamme*

- Gamme Nature  
formulée à partir d'huile de tournesol
- Gamme Intérieur



EN VENTE EXCLUSIVE SUR L'ILE

**16, rue de Louzigny 85350 Ile d'Yeu**  
Tél. 02 51 59 31 68 - Port. 06 81 21 33 01  
bonnin.cyrille85@orange.fr

**ENTREPRISE GENERALE DE PEINTURE**

S.A.R.L.  
**RENAUD-BOBIN**  
21 rue Louzigny - Saint Sauveur  
85350 ILE D'YEU



Ravalement extérieur  
Isolation thermique par l'extérieur  
Démoussage de toitures  
Décoration intérieure  
Revêtements de sols et murs  
Effet de béton ciré  
Relooking de vos meubles  
Vente de peintures professionnelles  
aux particuliers

L'entreprise RENAUD-BOBIN = 30 ans d'expérience

www.bobin-jacques.com ✉ patrenaud@bobin-jacques.com

**02.51.58.52.93**

# Atout Entretien

## A VOTRE SERVICE

- Entretien de pelouse • Gardiennage de maisons
- Tailles de haies • Élagages • Abattages
- Enlèvements de déchets verts (tontes et branchages)
- Dépannages divers

## LOCATION DE MATERIELS

- Tondeuses & tondeuse herbe haute • Débroussailleuse
  - Nettoyeurs haute pression • Perforateurs
  - Ponceuses à bande • Scies circulaires • Meuleuses
  - Fendeurs de bûches • Groupe électrogène (2300W)
  - Marteau piqueur électrique • Broyeur de branches (maxi. 5 cm)
- Livraison à domicile gratuite

Laurent PENARD  
85350 ILE D'YEU **06 81 71 26 60**

# DESSOUCHAGE

Pierre CASTAN - 85350 ILE D'YEU  
**06 12 19 72 03**

  
**CHARLY LE BRIS**

**06 78 52 44 86**  
lebrischarly@yahoo.fr

ENTRETIEN DE JARDIN  
TONTE - ABATTAGE  
ELAGAGE ...

COOP pour service  
à la personne



## Renaud Barault

### paysagiste

#### Création de jardins

création de gazon - plantations  
aménagement de terrasses en bois  
moquette de pierre - travaux de clôture

renaud.barault@laposte.net  
**Tél : 06 72 87 63 85**

# Jardins

Pascal FOURNIER, paysagiste

## d'Yeu

25 route de la Vigne à la Croix  
85350 L' ILE D' YEU  
02 51 58 37 36 - 06 07 49 37 63  
www.jardinsdyeu.fr  
mail : jardinsdyeu@orange.fr

### création entretien aménagement

Plantations, engazonnement, clôtures, maçonnerie paysagère (murets, dallage...)  
Pour vos travaux de débroussaillage, location avec chauffeur d'un micro tracteur  
équipé d'un girobroyeur, rotavator, enfouisseur, godet chargeur, idéal pour petits et  
grands jardins (pour débroussaillage, fauchage, préparation de sol pour semis...)

## ENTREPRISE P.J.G.

DOUCET David

Entretien et création de jardin  
Entretien - ouverture et fermeture piscine  
**06 65 55 10 00** email : manue.yeu@hotmail.fr



### Aménagements de jardins

Plantations - engazonnement  
Constructions de murets - clôtures - dallages  
Arrosage automatique - Terrasse bois  
**Entretien de jardin**  
Suivant contrat annuel - tonte - taille ...

Appelez-nous pour un devis gratuit

**06 09 71 27 43**

anthony.gaboriau@idverde.com

idverde - Chemin des Nates - 85350 Ile d'Yeu

## Architecte Paysagiste

CONCEPTION ET REALISATION DE JARDIN

Réginald LEPOUTRE - 06 16 48 80 17  
lepoutre.reginald@club-internet.fr



## HYGIENE DE VENDEE

EXPERTS EN DESTRUCTION DE NUISIBLES DEPUIS PLUS DE 30 ANS

**02 51 46 68 17**  
**06 80 95 08 54**

15 rue du Vieux Moulin  
85150 Saint Georges de Pointindoux  
patrick.simonneau85@orange.fr

Agrément taupes n° 5289 - Agrément ministériel PLO0410

SARL HYGIENE DE VENDEE au Capital de 10 000 €



### TAUPIER

### DESTRUCTION

Guêpes, frelons, frelons asiatiques

### DERATISATION

Particuliers et professionnels, sites  
agro-alimentaires et industriels

### DESINSECTISATION

Blattes, puces, punaises de lit, mouches,  
fourmis, chenilles processionnaires...

### DESINFECTIION

Sarcopte de la gale, après décès, bâtiments  
d'élevage, désencombrement de locaux

### PIEGEAGE





# Turbé Mousnier

PÉPINIÈRE



Aménagement  
Entretien jardin  
Pépinière  
Maçonnerie  
Clôture

HORAIRES :  
DU LUNDI AU SAMEDI  
10H30 - 12H30 / 16H00 - 19H00

**À L'AUTOMNE**  
**GRAND CHOIX D'ARBRES FRUITIERS**  
**À PRIX TRÈS INTÉRESSANTS**

Route de la Croix - 85350 ILE D'YEU - Paysage 06 24 39 74 88 - Pépinière 06 75 68 69 01  
jean-luc.turbe@wanadoo.fr

## Mon **BIO JARDIN** PAYSAGISTE

VOTRE PAYSAGISTE À L'ILE D'YEU



PROFESSIONNEL DIPLÔMÉ ET SPÉCIALISÉ



CRÉATION, NETTOYAGE ET ENTRETIEN DE JARDINS

**DANS LE RESPECT DE L'ENVIRONNEMENT**

- > Taille de haie
- > Tonte
- > Création de jardin
- > Nettoyage et entretien de jardin
- > Abattage - Élagage
- > Débroussaillage
- > Contrat d'entretien annuel

ALEXANDRE JAULIN • 06 26 15 83 96 • mbj.yeu@gmail.com

## ANNONCE CASTING LA BEQUILLE

**LA BEQUILLE** – réalisé par VICTOR THIERRY WATEL  
Dans le cadre de la réalisation du court-métrage « LA BEQUILLE », écrit et réalisé par Victor Thierry Watel et produit par Chi-Fou-Mi Productions, nous sommes à la recherche des profils suivants, pour des seconds rôles dialogués :

Des hommes et femmes entre 40 et 60 ans, des jeunes hommes et femmes entre 18 et 25 ans, Pour interpréter par exemple des employés du magasin de cycles, La Béquille et des saisonniers et une bande d'amis, etc.

Les bandes d'amis déjà constituées dans la vraie vie, ou même les couples sont les bienvenus. Débutants acceptés et bienvenus.

Le FILM : Le film est une comédie de type « coming of age », qui raconte l'histoire de Roméo, 18 ans, qui passe sa première saison à La Béquille, location de cycles à l'Île d'Yeu. Plongé dans un univers aussi viriliste que balnéaire, il prend une décision : cet été, il perd sa virginité.

Date de tournage : Le tournage aura lieu mi-septembre, pendant 2/3 jours sur l'Île d'Yeu.

Envoyez-nous vos candidatures avec photos récentes, adresse, téléphone à [labequillefilm@gmail.com](mailto:labequillefilm@gmail.com).

Ce film est soutenu par la Région Pays de la Loire dans le cadre du Fonds d'aide à la création cinématographique et audiovisuel, en partenariat avec le CNC, et est accompagné par le Bureau d'Accueil des Tournages.

AV à Cadouère maison année 60 à rénover, sur terrain arboré de 1200 m<sup>2</sup> dont une parcelle cadastrée de 500 m<sup>2</sup>. Réseaux sur rue. DPE en cours. 280000 € net vendeur.  
Tél. 06 43 31 05 73

Cherche à acheter ou à louer à l'année garage proche de Ker Pierre Borny. Tél. 06 09 25 43 22

Recherche à l'achat petit terrain agricole pour faire potager, clos de murs si possible.  
Tél. 06 18 96 21 16

Guadeloupe (St François), location saisonnière, appartement tout confort 4 pers, face au golf.  
[www.appartementalouerguadeloupe.com](http://www.appartementalouerguadeloupe.com)  
Tél. 06 61 75 82 93

A louer maison 105 m<sup>2</sup>, route des Sapins, construite en 2011. grande pièce à vivre de 45 m<sup>2</sup> avec poêle à bois et cuisine ouverte sur le salon, 3 chambres dont 1 avec salle de douche attenante, 1 sdb avec baignoire, garage. Jardin 600 m<sup>2</sup> exposé sud. Loyer mensuel : 920 €. Disponible mi-novembre.  
Tél. 06 60 11 28 99

A LOUER proche St Sauveur maison familiale de charme, 4 chambres / 8 pers, sdd, sdb, grande cuisine-sam, salon, patio couvert, terrasse, gd jardin.  
Photos et contact via : [www.iledyeulocation.info](http://www.iledyeulocation.info)

Dame retraitée sérieuse cherche location à l'année, appartement ou petite maison. Budget : 550 €/mois.  
Tél. 06 81 16 21 33

Suite à la reprise de l'entreprise Jean-Louis VILLARBU nous recherchons un menuisier poseur en CDI prêt à nous rejoindre le plus vite possible pour de beaux nouveaux projets. Vous pouvez nous contacter au 06 33 98 78 56 Antoine et Asli

Duo musiciens (chant, guitare) propose d'animer tous vos événements publics ou privés (cocktails, vin d'honneur, séminaires, associations, etc ...) Présents sur l'île toute l'année. [Bchaduo.wix.com/musiciens](http://Bchaduo.wix.com/musiciens)  
Tél. 06 85 81 30 37

Pour animer vos soirées, apéro d'été... Musicien clavier et synthé jazz blues Cuba. Tél. 06 86 93 63 48

Propose services et petits travaux pour votre maison (intérieur et extérieur (CESU)). Tél. 06 62 69 40 00

Recherche heures de ménage, préparation de votre maison (intérieur) / petits travaux (extérieur) avant et après votre séjour, repassage à domicile (possibilité de récupérer et déposer le linge à votre domicile). Chèque emploi service.  
Tél. 06 12 51 70 42

Aide soignante expérimentée propose services d'accompagnement, aide à la toilette et surveillance nocturne ponctuelle. (Chèque Emploi Service). Tél. 06 18 80 23 88  
N'hésitez pas à me contacter pour tous renseignements.

AV grand coffre peint, Portugal, 1920, 93x52xH62 cm, bon rangement, 300 €. Tél. 06 85 55 35 12

AV lit à opium fin XIX<sup>e</sup> siècle servant de table basse. Meuble rare. Dim. : 193 x 109 x 50 cm.  
Tél. 06 63 63 88 98

AV 1 valise de voyage utilisée 1 fois. Prix à débattre. Photos sur demande.  
Tél. 07 70 59 60 73

AV table ronde, jaune, diamètre 115 cm + 2 rallonges, 100 €. (photos sur demande). Tél. 06 12 55 41 42

AV meuble merisier, longueur 159 cm x profondeur 52 cm x haut 98 cm, 200 €. (photos sur demande).  
Tél. 06 12 55 41 42

AV desserte en bois avec porte-bouteilles et tiroirs, long. 65cm x larg. 49 cm x haut 85 cm. (photos sur demande). 80 €. Tél. 06 12 55 41 42

AV fauteuil relax « Condor », tissu vieil or, 80 €. Tél. 06 02 06 11 09

AV canapé cuir très confortable, non convertible, couleur bordeaux, largeur 2m08 x prof. 0m90, assise 1,50 x 0,60 m. 250 €. Tél. 07 70 26 65 75

AV buffet bibli 2 corps. Bas : H 98 x L 215 x P 46  
Haut : H 112 x L 200 x P 32  
150 €  
Tél. 06 02 06 11 09

AV évier inox 1 cuve + 2 paniers égouttoirs, modèle Cobalt, 84,3x49,9 cm, neuf, 140 €. Tél. 06 64 84 90 90

AV cuve 1000 L, anti-UV, noir, pour récupération d'eau.  
Tél. 07 67 45 37 84

Donne palettes en bois  
Tél. 02 51 58 30 38

AV vélo enfant 12 ans, 20 €. (photos sur demande).  
Tél. 06 12 55 41 42

AV 2 vélos de course de marque pour homme, haute qualité.  
Tél. 06 08 67 35 56

AV cariole enfant Bitwin, tbe, 60 €. Tél. 06 73 36 09 52

AV moto Yamaha 125 cm<sup>3</sup> TDR, année 1996, moteur refait à neuf, bon état général, 1000 € à déb.  
Tél. 06 07 53 81 76

AV 2 roues de remorque neuves, complètes, 145R10, 4 trous 115, pneus 10 pouces. Tél. 06 17 19 79 97

AV Microcar Virgo, édition Navy, 15000 km, bien entretenu, révisé, batterie neuve, 12/2001, 3200 €. Tél. 06 64 27 10 01

AV pièces de carrosserie Mehari : capot, portières, bache de toit ...  
Tél. 06 07 53 81 76

AV pièces détachées de Mehari, année 1980.  
Tél. 06 22 74 42 70

AV belle 4L de 1988 avec nombreux accessoires (attelage, barres de toit, phare d'appoints, haut-parleurs ...) à restaurer ou pour pièces. Prix à déb.  
Tél. 06 20 53 03 44

AV Citroën Diane, année 1978, ctok, nombreuses factures, 155415 km, 4800 €. Tél. 06 07 53 81 76

AV voiture Chevrolet modèle Cavalier, 2002, tbe, ctok, 1500 € négociable. Tél. 06 08 67 35 56

AV Zoé Intens ZE 40, 2017, Green Up, charge rapide, tbe, noir étoilé, options, sous garantie, 6300 km, 15600 €. Tél. 06 80 14 54 72

AV Toyota Land Cruiser HJ 45, 1981, collection, 12000 € à déb.  
Tél. 06 27 09 44 26

AV California 5.50, construit en 1990, moteur fixe Volvo 2001 9 cv, antifouling refait à neuf, tableau électrique refait à neuf, manette d'embrayage neuve, moteur très bien entretenu (révision annuelle), vidange faite, 2 batteries. Grément disponible (emplanture à réparer), voiles d'origine (voile et génois) route sur enrouleur, remorque route et mise à l'eau, annexe.  
2000 € à débattre.  
Tél. 06 07 05 59 45

AV Catamaran Nacra 500, année 2000, tout équipé avec remorque et mise à l'eau, grosses roues, 2500 €. Tél. 06 73 72 93 07

AV bateau Seabird 4m + 25 cv Mercury. Idéal pêche morgate.  
Tél. 06 50 58 05 03

Urgent ! Cause santé, vends voilier Dufour 40 en parfait état.  
Tél. 06 20 72 58 64

AV semi-rigide 3D Tender, moteur Honda 50 cv, révisé, batterie neuve, remorque, échelle de bain, année 2011, 6500 €. Tél. 06 15 01 74 41



## LA ROUE LIBRE

LOCATION / VENTE  
& ENTRETIEN DE CYCLES

vous propose :

- Vente de VELOS NEUFS  
(classiques - VTT - VTC - enfants - vélos électriques)
- Service REPARATIONS de vélos

4 rue Calypso 85350 Ile d'Yeu

Tél. 02 51 59 20 70

[larouelibre@wanadoo.fr](mailto:larouelibre@wanadoo.fr)



Plus de 20 ans de Professionnalisme immobilier avec sa parfaite connaissance du marché local, pour vous conseiller, vous accompagner tout au long de vos PROJETS d'ACHAT, de VENTE & d'ESTIMATION.  
**Dans ces moments importants, exigez l'Expérience.**

**Extrait de notre Vitrine DES EXCLUSIVITÉS :**



803 000 € | **KER CHALON**

Dossier n°2267

**AU CŒUR DU VILLAGE, AVEC DES APERÇUS MER**

GRANDE MAISON AVEC ANNEXES ET VUES MER SUR SON TERRAIN ARBORÉ ET FLEURI -Surf.hab.: 180 m<sup>2</sup>  
Entrée, cuisine, véranda, salon avec vue mer, SAM donnant sur une terrasse vue mer, chambre avec -Surf.ter.: 373 m<sup>2</sup>  
dressing/SDD/WC. A l'étage : chambre avec SDD/WC. Les extérieures : patio buanderie/lavabo, dé- -Nb chambres : 5  
pendance avec chambre et SDD, studio avec cuisine, salon/SAM, SDD/WC et 2 chambres. 2 terr-  
rasses, garage, Jardin arboré, puit. Sur une parcelle entièrement constructible



743 000 € | **SAINT SAUVEUR**

Dossier n°2251

**VISITE INCONTOURNABLE PROCHE DES COMMERCES**

SORTIE DU BOURG. GRANDE MAISON AVEC DE BEAUX VOLUMES SUR UN TERRAIN AR- -Surf.hab.: 210 m<sup>2</sup>  
BORE ET CONSTRUCTIBLE - Entrée, hall, salon avec cheminée, cuisine, 2<sup>ème</sup> SAM, buanderie, -Surf.ter.: 2641 m<sup>2</sup>  
séjour d'été, 3 chambres dont une avec dressing, WC/lavabo, -Nb chambres : 5  
SDB, dressing. Terrasse, garage et jardin sur une parcelle constructible avec une emprise au sol de 70 %.



488 000 € | **PORT JOINVILLE**

Dossier n°2252

**COUP DE CŒUR, IDEAL PIED A TERRE FAMILIAL**

A LA SORTIE DE PORT JOINVILLE, BELLE MAISON SUR UN TERRAIN A JOLIMENT ARBORÉ -Surf.hab.: 125 m<sup>2</sup>  
Entrée, SAM et salon avec cheminée, cuisine, 2 chambres au RDC, SDD, WC. A -Surf.ter.: 1415 m<sup>2</sup>  
l'étage : 3<sup>ème</sup> chambre avec SDB et WC. A l'extérieur : terrasse, patio avec barbecue, garage, abri -Nb chambres : 3  
bois. Emprise au sol 70%.



Nous consulter | **PORT JOINVILLE**

Dossier n°2243

**ELEGANCE & AUTHENTICITE AVEC VUE PANORAMIQUE S / L'ILE D'YEU et MER**

EXCEPTIONNELLE - Sublime demeure centenaire avec terrasse surplombant toute l'île et la mer. -Surf.hab.: 320 m<sup>2</sup>  
Propriété de caractère offrant confort et prestations de qualité avec 12 pièces principales magnifiqu- -Surf.ter.: 735 m<sup>2</sup>  
ement décorées dont 3 salons, 8 chambres, 6 salles de douche. Grande Piscine avec jardin arboré, -Nb chambres : 8  
dépendances, garage sur une parcelle constructible.



783 000 € | **LA CROIX**

Dossier n°2245

**LA PLAGE A PIED ! DANS LA VERDURE**

AUX ABORDS D'UN CHEMIN DE TERRE, EN FACE DELA ZONE NATURELLE... MAISON -Surf.hab.: 120 m<sup>2</sup>  
TYPIQUE DE VACANCES SUR UN BEAU TERRAIN ARBORE -Surf.ter.: 1409 m<sup>2</sup>  
Un salon avec cheminée/SAM, une cuisine, 2 salle de bains/douche avec 2 WC, une buanderie -Nb chambres : 3  
(aménagement), 2 terrasses, 2 garages. Parcelle constructible avec une emprise au sol de 30%



834 000 € | **LES SAPINS**

Dossier n°2260

**UNE VISITE S'IMPOSE - A 2 PAS DES PLAGES**

PROXIMITE SAINT SAUVEUR ET DES LOISIRS GRANDE MAISON -Surf.hab.: 140 m<sup>2</sup>  
DE VACANCES ENTOURÉE DE SON JARDIN ARBORÉ ET CONSTRUCTIBLE -Surf.ter.: 2238 m<sup>2</sup>  
Grand salon/SAM avec cheminée, cuisine séparée, 4 chambres, SDB, SDD, buanderie, 2 WC, -Nb chambres : 4  
garage attenant, Terrasse en pierre et jardin. Constructible en partie à 100% et une partie à 30%.



86 000 € | **PORT JOINVILLE**

Dossier n°2272

**AU CŒUR DU PORT, LES COMMERCES A PIED**

PORT JOINVILLE - TERRAIN A BATIR, IDEAL PIED A TERRE - Dans une ruelle au calme, -Surf.hab.: 83 m<sup>2</sup>  
en impasse, terrain avec une ancienne remise en pierre. A deux pas des commerces. Eau, électri-  
cité et tout à l'égout sur rue. Sur une parcelle de 83m<sup>2</sup>, CONSTRUCTIBLE à 100% avec étage

**Véronique DUTREUX** Votre EXPERT EN IMMOBILIER SUR L'ILE (1 Quai de la Mairie)