



## Patinoire Ephémère

La place de la Pylaie avait revêtu son manteau d'hiver durant la période des fêtes, pour le plus grand bonheur des apprentis patineurs, de leurs parents et des spectateurs. Dommage que la météo n'ait pas vraiment été de la partie et que des noctambules aient trouvé drôle de faire la fête sur la patinoire et d'y laisser leurs résidus, empêchant son ouverture le lendemain matin...



Tee-shirts - Polos - Sweats - Casquettes - Shorts de bain  
Sacs - Serviettes de plage - Porte-clés - Pochettes - Coussins  
Bracelets argent 925 - Bougies Bio - Savon Bio - Stickers - Etc ...

15, Quai Carnot - ILE D'YEU

 **EOLE**  
**PERFORMANCE**  
contact@eoleperformance.com  
Marcel & Benjamin DUTREUX  
06 51 84 74 30

Un bateau à personnaliser ! **CHANTIER NAVAL**  
Une coque à rénover !  
Maître d'œuvre de VOS projets nautiques exigeants :  
Peinture - Réparation  
Accastillage - Mât - Entretien



# SELARL YEU NOTAIRES & PATRIMOINE

## Maître Marc RIEU & Maître Sophie RIEU

### NOTAIRES ASSOCIÉS

(Etude fondée en 1653)

3, Place La Pylaie 85350 ILE D'YEU

02 51 58 35 41 - Fax : 02 51 58 41 27 - rieu-ile-yeu.notaires.fr

## A VENDRE A L'ILE D'YEU

### MAISONS

#### PORT-JOINVILLE



Maison d'habitation se composant d'une salle à manger, d'un salon, d'une cuisine, de trois chambres, d'une salle d'eau, WC. Attenant à la maison une remise avec salle d'eau et WC. Sur une parcelle de 504 m<sup>2</sup> comprenant une emprise au sol de 90%. Classe énergie : F  
Prix HNI : 392 770,00 € dont 3,36 % Hon. TTC charge acq.  
Prix Hors Hon. : 380 000,00 €  
Réf : R100

#### Sortie du port



Maison dans copropriété se composant au rez de chaussée : coin cuisine-séjour, salle de bains avec WC.

A l'étage : une chambre en mezzanine.

Terrasse avec jardinet clos et local extérieur fermé. Bien vendu meublé.

Le tout sur une parcelle de 54 m<sup>2</sup>.

Classe énergie : E

Prix HNI : 145 570,00 € dont

3,98 % Hon. TTC charge acq.

Prix Hors Hon. : 140 000,00 €

Réf : L108

#### ENTRE PORT JOINVILLE ET KER BOSSY PROGRAMME IMMOBILIER NEUF



Villa de standing en VEFA, respectant l'habitat traditionnel islais, se composant : Au rez-de-chaussée : une suite parentale, deux chambres, une salle d'eau, une pièce de vie de 64 m<sup>2</sup> comprenant une cuisine équipée, un cellier, deux WC. A l'étage : chambre / dortoir, salle d'eau. A l'extérieur : garage et jardin, possibilité de piscine en option. Le tout sur une parcelle de 670 m<sup>2</sup>. Prix HNI : 681 000,00 € dont 3% Hon.

Réf : STE118

#### SAINT-HILAIRE

Maison d'habitation comprenant : une salle de séjour, une cuisine, trois chambres, une salle de bains, W.C, garage et une remise indépendante. Le tout sur une parcelle de 1333 m<sup>2</sup>, comprenant une emprise au sol de 70%.

Classe énergie : D

Prix HNI : 392 700,00 € dont

3,34 % Hon. TTC charge acq.

Prix Hors Hon. : 380 000,00 €

Réf : L106

#### KER CHAUVINEAU

Maison d'habitation comprenant : Une cuisine avec galetas, une pièce de vie avec mezzanine, une salle d'eau, W.C. Une remise indépendante. Un jardin de 122 m<sup>2</sup>.

Le tout sur une parcelle de 172m<sup>2</sup>, comprenant une emprise au sol de 90%

Classe énergie : E

Prix HNI : 207 370,00 € dont

3,68% Hon. TTC charge acq.

Prix Hors Hon. : 200 000,00 €

Réf : S108

#### LA MEULE



Maison d'habitation se composant d'un salon/séjour, d'une cuisine, d'une arrière-cuisine, de trois chambres, d'une salle de bains, WC.

Attenant à la maison un garage.

Le tout sur une parcelle de 960 m<sup>2</sup> comprenant une emprise au sol de 30%. Classe énergie : E

Prix HNI : 464 800,00 € dont

3,28% Hon. TTC charge acq.

Prix Hors Hon. : 450 000,00 €

Réf : G130

### TERRAINS

#### KER DOUCET

Parcelle de terrain à bâtir d'une superficie de 1079 m<sup>2</sup>.

Zone UB, emprise au sol de 70%.

Prix HNI : 156 960 € dont 3.90%

Hon. TTC charge acq.

Prix Hors Hon. : 151 060,00 €

Réf : H26

#### Entre PORT JOINVILLE et KER

CHALON : Parcelle de terrain

d'une superficie totale de 430

m<sup>2</sup>, avec emprise au sol de 70 %,

zone UB

Prix HNI : 104 370,00 € dont

4,37% Hon. TTC charge acq.

Prix Hors Hon 99 998,00. : €

Réf : D29

#### Entre PORT JOINVILLE et KER PIERRE BORNAY

Une parcelle de terrain de 1248m<sup>2</sup> avec une emprise au sol de 70%.

Prix HNI : 207 000,00 € dont

3,66% Hon. TTC charge acq.

Prix Hors Hon. : 199 700,00 €

Réf : M53

#### Honoraires de négociation TTC :

- de 0 à 45735 € : 6 %
- au dessus de 45735 € : 3 %  
(TVA au taux de 20%)



#### POUR LES VENTES EN VIAGER NOUS CONSULTER

Les frais d'actes sont fixés par le décret n° 2016-230 du 26 février 2016 applicable à l'ensemble du territoire national (y compris L'île d'Yeu)

#### SERVICE DE GESTION LOCATIVE A L'ANNÉE OU SAISONNIÈRE

Renseignements : 02.51.58.35.41 - e-mail : marc.rieu@notaires.fr

#### HORAIRE D'OUVERTURE DE L'ETUDE

Du lundi au vendredi de 9h00 à 12h30 et de 14h00 à 18h00

Réception sur rendez-vous

# Sabias Immobilier



## Transaction - Estimation - Conseil

### EXCLUSIVITÉ

#### Opportunité à saisir

Au cœur de "Port Joinville",  
Venez découvrir cette maison d'habitation  
(surface hab. 68 m<sup>2</sup>) :  
RDC : salon/SAM avec cuisine ouverte,  
arrière-cuisine, SDE avec WC ;  
Sous-sol : 2 CH, salle d'eau, WC ;  
Cour intérieure, local technique et garage  
avec galetas.  
Le tout sur 74 m<sup>2</sup>. DPE : En cours.  
Prix : 319 300 €\*  
\*Hon. inclus charge acquéreur : 3 % TTC  
(Prix 310 000 € hors honoraires)  
Réf : 480b

### EXCLUSIVITÉ

#### Opportunité à saisir

Sortie de "Port Joinville", tout proche de la mer,  
Venez découvrir ce terrain constructible, au  
fond de son passage privé, d'une superficie  
totale de 604 m<sup>2</sup>.  
Tout à l'égout à proximité. Emprise au sol de 50 %  
Prix : 100 409 €\*  
\*Hon. inclus charge acquéreur : 3,9 % TTC  
(Prix 96 640 € hors honoraires)  
Réf : 568

### EXCLUSIVITÉ

#### Maison familiale

A la sortie de "Port Joinville",  
Propriété bâtie (surface utile 149 m<sup>2</sup>) :  
- Salon/SAM, cuisine aménagée et équipée,  
buanderie, 3 CH dont une à l'étage avec placard,  
salle de bains, salle d'eau avec WC, WC.  
- Garage, piscine, deux pièces et terrain  
constructible.  
Le tout sur plus de 1300 m<sup>2</sup>. DPE : F.

### Authentique maison de pêcheur

Dans le village de "La Meule" et sur chemin  
de terre, propriété bâtie  
au calme (surface hab 133 m<sup>2</sup>) :  
- RDC : Salon/SAM avec cheminée, cuisine,  
2 CH, SDE avec WC ;  
- 2<sup>ème</sup> partie attenante : RDC : Entrée/salon,  
cuisine, SDE avec WC, CH ; A l'étage : CH, SDE  
avec WC ;  
- Buanderie avec douche, garage non attenant,  
terrasses en pierre, jardin arboré et constructible.  
Le tout sur environ 3100 m<sup>2</sup>. DPE : En cours.  
Possibilité d'acquérir la propriété sur une  
parcelle de plus de 3300 m<sup>2</sup>.  
Prix : 865 200 €\*  
\*Hon. inclus charge acquéreur : 3 % TTC  
(Prix 840 000 € hors honoraires)  
Réf : 593

### EXCLUSIVITÉ

#### Idéal pied à terre ou 1er investissement

Au cœur de "Port Joinville",  
Maison d'habitation (surface hab. 51 m<sup>2</sup>) :  
- RDC : salon/SAM avec cuisine ouverte  
aménagée, SDE avec WC.  
- A l'étage : 2 CH, WC avec lavabo.  
Le tout sur 36 m<sup>2</sup>. DPE : En cours.  
Prix : 196 650 €\*  
\*Hon. inclus charge acquéreur : 3,5 % TTC  
(Prix 190 000 € hors honoraires)  
Réf : 466

### A quelques pas de la plage

Calme à l'Est de l'île,  
Propriété d'architecte (surf. hab. 233 m<sup>2</sup>) :  
Maison d'habitation : RDC : entrée, salon/SAM,  
cuisine, 3 CH, 2 SDB dont une avec WC,  
SDE avec WC, WC ; A l'étage : CH ;  
- Annexe : salle à manger avec cuisine,  
CH avec SDE, WC ;  
- Chaufferie, garage, terrasse en pierre,  
piscine chauffée et terrain constructible.  
Le tout sur 4032 m<sup>2</sup>. DPE : En cours.  
Prix : 1 545 000 €\*  
\*Hon. inclus charge acquéreur : 3 % TTC  
(Prix 1 500 000 € hors honoraires)  
Réf : 440

### Juste à poser ses valises

Proche de "Saint Sauveur" au calme,  
Propriété bâtie (surface utile 147 m<sup>2</sup>) :  
Maison d'habitation : Salon/SAM avec  
cuisine ouverte aménagée et équipée,  
CH, SDE, WC, Garage ;  
Maison d'habitation : Salon/SAM avec  
cuisine ouverte aménagée et équipée,  
buanderie, 3 CH, SDE, WC ;  
Terrasse en pierre et terrain autour.  
Le tout sur plus de 1100 m<sup>2</sup>. DPE : En cours.  
Prix : 710 700 €\*  
\*Hon. inclus charge acquéreur : 3 % TTC  
(Prix 690 000 € hors honoraires)  
Réf : 601

### Au cœur de "Saint Sauveur"

Proche des commerces, maison d'habitation  
à rafraîchir (surface hab. 48 m<sup>2</sup>) :  
Entrée, salon, cuisine, CH, SDE avec WC,  
Cour.  
Le tout sur plus de 100 m<sup>2</sup>. DPE : Vierge.  
Prix : 298 080 €\*  
\*Hon. inclus charge acquéreur : 3,5 % TTC  
(Prix 288 000 € hors honoraires)  
Réf : 594

### EXCLUSIVITÉ

#### Juste à poser ses valises

A "Ker Châlon", propriété bâtie entièrement  
rénovée (surface hab. 79 m<sup>2</sup>) :  
Salon, cuisine, 3 CH dont une avec placard,  
SDE, WC  
Cour aménagée d'environ 50 m<sup>2</sup> ;  
Le tout sur environ 200 m<sup>2</sup>. DPE : F

### EXCLUSIVITÉ

#### Opportunité à saisir

Dans le village de "La Croix",  
au calme sur chemin de terre,  
Venez découvrir ce terrain constructible  
d'une superficie de plus de 1100 m<sup>2</sup> avec un  
garage.  
Emprise au sol de 10 %.  
Prix : 258 750 €\*  
\*Hon. inclus charge acquéreur : 3,5 % TTC  
(Prix 250 000 € hors honoraires)  
Réf : 573

### A découvrir dans tarder

A la sortie de "Port Joinville",  
Venez découvrir ce terrain constructible  
d'une superficie de plus de 1 000 m<sup>2</sup>.  
Emprise au sol de 70 %.  
Tout à l'égout à proximité.  
Prix : 145 179 €\*  
\*Hon. inclus charge acquéreur : 3,5 % TTC  
(Prix 140 270 € hors honoraires)  
Réf : 576

### Proche de la plage

A l'Est de l'île, sur chemin de terre au calme,  
Propriété bâtie (surface hab. 110 m<sup>2</sup>) :  
Maison d'habitation : Salon/SAM avec  
cuisine ouverte aménagée et équipée,  
buanderie, 3 CH dont une à l'étage, 2 SDE,  
2 WC ; Terrasse en pierre, garage indépen-  
dant et jardin autour.  
Le tout sur plus de 2 000 m<sup>2</sup>. DPE : D.  
Prix : 751 900 €\*  
\*Hon. inclus charge acquéreur : 3 % TTC  
(Prix 730 000 € hors honoraires)  
Réf : 609

Laëtitia et Anne-Laure sont heureuses de vous accueillir à l'agence située au  
**11 rue Calypso** (à côté de la boulangerie Au Feu de d'Yeu)

Tél. 02 51 59 09 05 / 06 12 16 68 95 - mail : [sabiasimmobilier@gmail.com](mailto:sabiasimmobilier@gmail.com)  
Site de l'agence : [www.sabias-immo-yeu.fr](http://www.sabias-immo-yeu.fr)





Faire plus pour votre bien

**Vous souhaitez vendre votre bien,** je vous accompagne, depuis l'estimation initiale, jusqu'à la signature de l'acte authentique

**Mes engagements :**

Une réponse personnalisée à votre dossier

**Une large diffusion sur les sites immobiliers professionnels**

Mon expertise du marché de l'immobilier à l'île d'Yeu

**Une grande visibilité de votre bien pour les acquéreurs potentiels**



**Francine HAUPERT**

Conseillère Immobilier à l'île d'Yeu

**07 60 75 86 14**

Site web : [francine.haupert.capifrance.fr](http://francine.haupert.capifrance.fr)

Mail : [francine.haupert@capifrance.fr](mailto:francine.haupert@capifrance.fr)



# Aude BENETEAU

## 06 78 89 33 55

a.beneteau@proprietes-privees.com



### Voici ma sélection

N°203 857

#### PORT JOINVILLE

Au calme d'une rue du port, maison composée d'une pièce de vie avec cuisine en rez de chaussée, une salle d'eau avec WC. A l'étage, trois chambres avec lavabo. L'ensemble sur un petit jardin.

DPE : NS

**VENDU**

N°209 448

#### PORT JOINVILLE

Proche du Port, parcelle de 295 m<sup>2</sup>. Emprise au sol 70%. Eau, électricité et tout à l'égout sur rue.

69 990€ FAI

N°209 447

#### PORT JOINVILLE

Proche du Port, parcelle d'environ 375 m<sup>2</sup>. Emprise au sol 70%. Eau, électricité et tout à l'égout sur rue.

88 990€ FAI

N°221 811

#### EXCLUSIVITE PORT JOINVILLE

Au calme, à deux pas du cœur de Port Joinville, belle parcelle d'environ 600 m<sup>2</sup> constructible à 70% disposant d'un garage à aménager. Eau, électricité et tout à l'égout sur rue.

DPE : NS

175 950€ FAI

N°184 851

#### PORT JOINVILLE

Au cœur du port, de ses commerces, de ses mezzanines et de son atelier.

DPE : NS

**VENDU**

N°217 927

#### CADOUERE

Au calme avec un beau potentiel, maison composée d'une pièce de vie avec cheminée, une cuisine, une chambre, une salle d'eau, un WC. Attendant une chambre d'été, un appentis. Superbe parcelle de plus de 1200m<sup>2</sup> constructible. Beau projet en perspective.

DPE : NS

269 100€ FAI

N°224539

#### EXCLUSIVITE KER CHALON

Adorable maison composée d'une pièce de vie avec cheminée, une cuisine, une salle de bain, une belle chambre et un WC. Un grande mezzanine pouvant être aménagée en deux chambres. A l'extérieur, une jolie terrasse arborée, un jacuzzi et un petit jardin. Sérénité assurée !

DPE : NS

331 200€ FAI

N°222 387

#### KER CHALON

Au calme d'une impasse, maison avec beau potentiel composée d'une pièce de vie avec cheminée, un coin cuisine, une salle de bain et un dégagement. Indépendante, une belle chambre avec mezzanine. Un WC, une remise et une cave. L'ensemble sur un jardin clos sans vis-à-vis.

DPE : E

341 550€ FAI

N°210 936

#### KER BORNAY

Au calme d'une rue, maison sur belle parcelle de plus de 1300m<sup>2</sup>, composée d'une pièce de vie avec cheminée, une cuisine, trois belles chambres, une salle de bain et un WC. Un garage. Dans le jardin, atelier à aménager et patio. Beaux projets en perspective.

DPE : D

393 300€ FAI

N°179 109

#### EXCLUSIVITE KER BOSSY

Maison soignée composée d'une entrée, une pièce de vie avec cuisine équipée, trois chambres dont une à l'étage, une salle d'eau, une salle de bain, une buanderie, un garage et un atelier en pierres. L'ensemble sur un beau jardin clos.

DPE : E

**VENDU**

N°213 678

#### EXCLUSIVITE PORT JOINVILLE

En exclusivité, au cœur du port, authentique maison soigneusement rénovée, composée d'une belle pièce de vie, une cuisine équipée, une chambre donnant sur la terrasse, un dressing, une salle de bain, un bureau pouvant servir de lit d'appoint, un WC et une buanderie. Une terrasse ensoleillée toute la journée, un petit jardin absolument charmant clôturé de murs de pierres sèches.

DPE : En cours

490 000€ FAI

N°202 747

#### PORT JOINVILLE

Au calme d'une venelle, maison en parfait état composée d'une pièce de vie avec insert, une cuisine équipée, une salle d'eau, une buanderie et un WC. A l'étage, une belle chambre, une chambre avec salle de bain/WC et une chambre avec salle d'eau/WC. Ensoleillée toute la journée, une terrasse joliment arborée. Calme et sérénité assurés.

DPE : D

498 870€ FAI

N°221 136

#### PORT JOINVILLE

Au calme d'une impasse, maison disposant d'un grand volume, composée d'une belle pièce de vie, trois chambres, une salle de bain, un WC, une cuisine, une buanderie et à l'étage, deux belles chambres. Attendant, une annexe composée d'une pièce de vie et une salle d'eau avec WC. A l'extérieur, une remise à vélo, une terrasse et un jardin clos.

DPE : En cours

641 700€ FAI

N°222 006

#### PORT JOINVILLE

Maison soignée, composée d'une pièce de vie avec cheminée, une cuisine équipée, deux chambres, une belle suite parentale avec salle d'eau et WC, une salle de bain, une buanderie et un WC. A l'étage, une chambre et une salle d'eau avec WC. L'ensemble disposant d'un jardin clos avec patio, terrasse, SPA et piscine chauffée pour en profiter toute l'année. Belle prestation.

DPE : En cours

724 500€ FAI

N°221 786

#### PORT JOINVILLE

Au calme, maison composée d'une belle pièce de vie de 60 m<sup>2</sup>, une cuisine équipée, une suite parentale avec dressing et salle d'eau, un WC indépendant, deux chambres, une salle d'eau avec WC. A l'étage, deux chambres et une salle d'eau avec WC. Une buanderie et un garage. Un jardin clos.

DPE : NS

760 000€ FAI

**VISIBILITÉ MAXIMALE**

Pour tout nouveau mandat signé du 15 janvier au 29 février, Proprietes-privees.com vous offre un **MINI SITE dédié à votre bien\***.

**Plus VISIBLE** **Plus RAPIDE**

\*voir conditions détaillées auprès de votre conseiller

**Proprietes-privees.com**

La nouvelle espèce Immobilière

www.proprietes-privees.com

0 805 13 00 17 Service à votre écoute

### RECHERCHE BIENS A VENDRE

Un grand nombre de nos clients recherchent activement à acheter.

Il est donc urgent pour moi de leur trouver le bien idéal.

Si vous souhaitez faire estimer ou vendre votre maison ou si vous connaissez des vendeurs, n'hésitez pas à me contacter.

Aude BENETEAU  
06 78 89 33 55



## Les vœux du maire

Samedi 11 janvier, entouré de conseillers municipaux, le maire Bruno Noury a adressé ses vœux au personnel communal, aux représentants des instances et associations locales et aux nouveaux arrivants dans la commune. En raison de la période électorale, il s'est contenté de faire le point sur les projets réalisés durant l'année et sur ceux qui sont en cours. Il a ensuite rappelé l'importance du recensement de la population et a procédé à la remise de 8 médailles du travail et 8 médailles pour départ en retraite. Bruno Noury a clôturé son intervention par un hommage à Yann Gabilleau, un agent du service jeunesse disparu quelques jours plus tôt. « **Yann était un homme très impliqué à l'Île d'Yeu, notamment au niveau de la jeunesse, de la défense des droits des salariés et de la voile qu'il a contribué à mettre en avant. Nous avons perdu un ami et un frère. Il restera un exemple pour nous tous** ». Une salve d'applaudissements a conclu cet émouvant hommage.

### Aménagements, constructions et déchets

L'année 2019 a été marquée par la fin des travaux de la rue Georges Clemenceau, « **un projet difficile à mettre en œuvre, car il fallait trouver le moyen d'élargir la route, ainsi que le trottoir** ». Autre projet complexe qui a été mené à terme, l'aménagement du front de port. « **Nous voulions maintenir la circulation dans les 2 sens et permettre un stationnement simple (NDLR les horodateurs sont désormais interdits), tout en tenant compte des différents usages (commerçants, piétons, voyageurs...)** ». La place de la Pylaie a été réaménagée « **pour devenir un vraie place, qui peut accueillir des spectacles, etc.** ». Elle est plus aérée et comporte un accès PMR, un escalier d'accès direct, ainsi que du mobilier urbain réalisé sur mesure, « **mais pas plus cher** ». Quant aux travaux de construction du centre technique municipal de la Marèche, ils se termineront en été. « **Cet équipement est très attendu, car il permettra de regrouper sur un même site les agents et le matériel** ». En matière de transition écologique, l'Île d'Yeu est la 3<sup>e</sup> commune de la région qui signera un contrat de transition énergétique (CTE) avec l'État. Il lui permettra de disposer d'un interlocuteur spécifique de l'État lors de la mise en œuvre de ses projets. Une étude sur l'enfouissement des cuves d'hydrocarbures va démarquer, avec pour objectif d'améliorer l'esthétique de la zone concernée, de récupérer de l'espace et de réduire l'écart le prix au litre pratiqué sur l'île et celui du continent. « **Nous ciblons un gain de 10 cts par litre** ».

### Déchets, habitat, santé et administratif

2019 a également été l'année de la mise en place de la redevance incitative, « **un dossier**



*Douze employés municipaux ont été mis à l'honneur*

**qui a fait couler beaucoup d'encre. Mais depuis 4 ans, grâce à l'effort de chacun, les ordures ménagères ont diminué. Nous avons même baissé un peu le tarif en 2019** ». La recyclerie de la Marèche contribuera aussi à réduire les déchets. Concernant la rénovation des logements au niveau énergétique et en matière de confort, « **le guichet unique a démarré sur les chapeaux de roue** », sachant que la commune abonde la participation financière octroyée aux particuliers porteurs de projets. Bruno Noury a profité de l'occasion pour informer l'assistance, que « **le Département annonce la fin du raccordement de la fibre optique en 2023 pour l'Île d'Yeu** ». En matière de santé, grâce à l'implication de nombreux intervenants locaux, un nouveau contrat local de santé entre la commune et l'Agence Régionale de Santé a pris effet. « **Le départ en retraite de notre dentiste nécessite par exemple que nous trouvions une solution pour son remplacement** ». En 2019, la commune a aussi mis en place « l'Espace citoyens » qui permet d'effectuer des démarches administratives en ligne (lien accessible depuis le site internet de la mairie). Bruno Noury a enfin évoqué la situation financière de la commune, qui reste saine malgré les nombreux projets engagés. « **La capacité de remboursement de la dette reste inférieure à la moyenne de la strate des communes équivalentes** ».

### Ils ont reçu une médaille

**Médaille d'honneur communale Or, pour 35 ans de service dans la fonction publique :**

- Bernard NOURY, mairie, depuis le 1er octobre 1983
- Alain PRUNEAU, mairie, depuis le 1er août 1983

**Médaille d'honneur communale Argent, pour 20 ans de service dans la fonction publique :**

- Pascale PREZEAU, Ehpad Les Chênes Verts, depuis le 1er janvier 1990 à
- Sandrine TARAUD, Ehpad Les Chênes Verts, depuis le 1er décembre 1995
- Sébastien BESSONNET, Ehpad Calypso, depuis le 15 novembre 1999
- Estelle ARNAUD DIMIER, mairie, depuis le 1er octobre 1999
- Rozenn BERNARD, mairie, depuis le 1er mai 1998
- Karen TURBE, mairie, depuis le 1er avril 1999

**Départs en retraite :**

- Véronique ARNAUD, Ehpad Les Chênes Verts, retraitée depuis le 26 mars 2019
- Helena BESSEAU, Ehpad Les Chênes Verts, retraitée depuis le 1er octobre 2019
- Alix GIROD, Ehpad Les Chênes Verts, retraitée depuis le 1er octobre 2019
- Jean-Pierre DAGORN, CCAS, retraité depuis 1<sup>er</sup> octobre 2019
- Marie-Luce PALVADEAU, cinéma, retraitée depuis le 1er juillet 2019
- Philippe CHAIGNEAU, mairie, retraité depuis le 1er avril 2019
- Christian DEDYKERE, mairie, retraité depuis le 1er avril 2019
- Marie-Claude RIOU, mairie, retraitée depuis le 1er mars 2019

*Viviane Klemm*

INFO



**AGENCE DE L'ÎLE**

VENTES • ESTIMATIONS • CONSEILS

Après plusieurs années de collaboration avec Marietta TURBE puis Sophie LERAY, c'est avec joie et professionnalisme que Vanessa FRADET reprend la suite de l'activité.

Forte de l'expérience acquise durant toutes ces années, elle restera à votre écoute, afin de mener à bien vos projets.

N'hésitez pas à faire confiance à une personne jeune, dynamique et de l'Île !

Contactez Vanessa par téléphone au

**02.51.58.37.45**

ou par mail :

[immobilier@agencedelile.com](mailto:immobilier@agencedelile.com)

Votre Agence:



16 rue de la république  
85350 Ile d'Yeu

02.51.58.48.48

[oya.immobilier@yourmail.fr](mailto:oya.immobilier@yourmail.fr)

[www.oya-immobilier.fr](http://www.oya-immobilier.fr)

*Vente-Estimations-Conseils*

Ouvert du lundi au vendredi  
de 9h à 12h30 et de 14h30 à 18h00  
Le samedi sur rendez-vous

07 88 93 68 37  
[david.augereau@megagence.com](mailto:david.augereau@megagence.com)

DAVID AUGEREAU  
L'ÎLE D'YEU

**meg Agence**

consultants immobiliers

ACHAT-VENTE-CONSEIL-ESTIMATION



Venez découvrir les biens sur le site



[www.megagence.com/votre-consultant/david-augereau/1639](http://www.megagence.com/votre-consultant/david-augereau/1639)  
[david.augereau@megagence.com](mailto:david.augereau@megagence.com)

SAS MAKILA GROUPE - CPI 7201 2016 000 005 715 - RSAC 834 295 164

## Conseil municipal du 17 décembre

### Réseau de chaleur et de froid

L'Île d'Yeu est engagée dans une démarche de transition énergétique. Or dans les années à venir elle aura de nouveaux besoins en matière de chaleur et de froid (agrandissement de l'Ehpad des Chênes Verts, chaîne du froid marchandises à la gare maritime, remplacement des chaudières au fioul du cinéma et de la coopérative maritime etc...). « Une étude nous permettra de déterminer les solutions pertinentes. Mais pour cela nous devons nous faire assister en prenant en compte le devenir de l'île d'ici 20 ans. » indiquait le maire Bruno Noury lors du conseil municipal du 17 décembre. Les élus ont donc choisi de lancer une étude de faisabilité pour la création d'un réseau de chaleur et de froid multi-sources à partir d'énergies renouvelables. Elle prendra en compte les conclusions des études menées sur le stockage d'énergie sous forme de gaz comprimé dans l'ancienne usine de la Spay et sur la mise en place d'une pompe à chaleur à eau de mer ou eaux usées pour la mairie. Pour financer cette étude qui devrait coûter 25 000 €, la commune va solliciter une subvention de 15 000 € à l'Ademe.

### Agriculture et circuits courts

Lancé en 2014, le projet Terres Fert'Île vise à développer l'agriculture et les circuits courts sur l'île. Il est porté par la commune et les associations Collectif Agricole, Yeu Demain et Terres de Liens Pays de la Loire. Un partenariat a été mis en place avec la SAFER qui effectue une veille foncière et un chargé de mission dédié à ce projet a été recruté. « Grâce aux nombreux travaux engagés jusqu'ici, les résultats obtenus sont encourageants. Les prix du foncier agricole se rapprochent de ceux du continent, l'utilisation du droit de préemption de la SAFER a permis de proposer plusieurs parcelles à des agriculteurs et les premiers défrichages sont en cours » assurait l'adjoint au développement économique Michel Charreau. Pour les années 2020 à 2022, plusieurs axes de travail sont prévus : développement du foncier disponible, poursuite du défrichement, mise en valeur des terres défrichées, travaux de restauration hydrologique, projet d'adduction d'eau... Dans ce cadre, le recours à un chargé de mission reste indispensable, car il contribue à la coordination du projet et assure les relations avec les propriétaires fonciers, la promotion des circuits courts pour la

restauration collective, la réflexion sur la filière bois, l'accompagnement des porteurs de projets, la communication sur le projet et la recherche de financements. Le coût du projet pour la période 2020-2022 est estimé à 249 371 €. La participation de la commune, soit 20 000 € /an, sera complétée par des financements extérieurs (Région, ADEME, DRAAF...).

### Économie circulaire

Engagée depuis 2015 dans un programme de réduction des déchets qui lui a valu le soutien de l'ADEME, la commune de l'Île d'Yeu lance un nouveau programme d'actions sur 3 ans, avec pour objectif le développement de l'économie circulaire, la réduction des déchets et la préservation des ressources. Pour ce faire, elle va s'appuyer sur le dispositif « référentiel économie circulaire » de l'ADEME. Estimé à 209 380 €, le coût de ce programme triennal sera pris en charge à hauteur de 102 000 € par l'ADEME, le solde restant à la charge de la commune.

### Un contrat de transition énergétique

Pour répercuter au niveau local son ambition en matière d'écologie, l'État a mis en place les CTE (contrats de transition écologique) au travers desquels il accompagne des territoires pilotes dans leurs projets de transition écologique. Le CTE est élaboré avec les acteurs locaux (collectivités, entreprises, associations, citoyens...) et prend en compte les spécificités et besoins du territoire. Durant la mise en œuvre du CTE (sur une période de 3 ou 4 ans), le territoire est accompagné par les services de l'État, par les établissements publics, le département et la région. L'État joue le rôle de facilitateur et mobilise de façon coordonnée ses services et les établissements publics.

Un CTE va être signé par la commune de l'Île d'Yeu. Il a été défini avec la participation de la Région, du Département, du SYDEV, de Trivalis et des associations Collectif Agricole et Yeu M'Gar'Où. Trois axes stratégiques ont été ciblés, la transition énergétique (création d'un réseau de chaleur/froid, renouvellement de la flotte de bus thermiques, autopartage sur le continent, boucle cyclable), la gestion des déchets (actions en faveur de la réduction des déchets et de l'économie circulaire), l'agriculture et les circuits courts (projet Terres Fert'Île, acquisition de foncier agricole avec l'aide de la Safer, implantation d'activités agricoles).

« Ce CTE est le résultat d'un appel à manifestation d'intérêt de l'État. Il ne va pas se traduire par des financements directs, mais va nous faciliter la mise en œuvre des projets concernés, car pour chacun d'eux nous aurons un interlocuteur représentant l'État » précisait le maire Bruno Noury.

### Attribution de marchés

- Modification du dépôt pétrolier et des installations de distribution de carburant : le marché de maîtrise d'œuvre a été attribué au Groupement EGPI pour un montant de 156 000 € HT.

- Acquisition de véhicules : le conseil municipal a validé les offres pour 3 véhicules (1 fourgon L1 H1, 1 petit camion benne basculante et 1 véhicule électrique 3 places) pour un montant total de 71 900, 98 € TTC avec reprise de 3 véhicules pour un montant de 2 320 € TTC. Les marchés concernant 3 véhicules électriques se sont avérés infructueux et ont donc été relancés.

- Mise en place du PCAET (Plan climat air énergie territorial) : le marché d'accompagnement de la commune pour la réalisation du diagnostic préliminaire a été attribué à la société Ekodev pour un montant de 24 925 € HT.

### Maintien des prix pour les ordures ménagères

Le conseil municipal a voté les tarifs de collecte et traitement des ordures ménagères. « Ils n'ont pas changé, hormis pour les souches (37,50 €/tonne au lieu de 35 €) et les encombrant en porte à porte (79 € au lieu de 78 €). Pour le verre, les emballages et le carton nous avons enregistré une baisse des recettes. Nous avons donc décidé de maintenir les tarifs par prudence » précisait l'adjoint à l'environnement Patrice Bernard.

### Emploi et temps partagé sur l'île

Le conseil municipal a voté le renouvellement pour la période 2020-2022 du partenariat établi entre la commune et le GENOV (Groupement d'employeurs multi-sectoriels du Nord-Ouest Vendée). Il a pour objectif de « continuer à développer le temps partagé dans les secteurs de l'hôtellerie-restauration, de l'artisanat et des services. Il vise aussi à continuer à apporter des solutions adaptées de recrutement aux professionnels du territoire » expliquait l'adjoint au développement économique Michel Charreau.

### Contrat de service civique

Un contrat de service civique va être mis en place au Point Info Jeunesse pour une durée de 12 mois. Le/la jeune volontaire sélectionné(e) assurera une mission d'animation à raison de 24 h par semaine.

### 13 agents pour le recensement

Afin de procéder au recensement de la population de l'Île d'Yeu du 16 janvier au 15 février, la commune a recruté 15 agents recenseurs, dont 2 réservistes pour pallier les éventuels désistements. Pour être opérationnels, ils ont suivi une formation préalable de 2 demi-journées. Leur rémunération est constituée d'un forfait de 766 € brut auquel s'ajoute 0,33 € brut par feuille de logement et 0,74 € par bulletin individuel dûment retournés et complétés. De son côté, la commune percevra 12 393 € de dotation forfaitaire de l'État.

### Modification du PLU

Le plan local d'urbanisme approuvé le 20 février 2014 va faire l'objet d'une nouvelle procédure de modification. Une concertation et une enquête publique vont être mises en œuvre à cet effet.

### Indemnité de conseil du receveur municipal

Les prestations de conseil et d'assistance fournies à la commune par le receveur municipal (en l'occurrence le comptable du Trésor) peuvent faire l'objet d'une indemnité réglementée, mais modulable en fonction du niveau des prestations fournies. Comme chaque année, la détermination de son montant a suscité de longs échanges entre les élus. Ils ont finalement décidé de lui octroyer 80 % du montant théorique, estimant que « les rapports entre le trésorier et les représentants de la commune ne sont pas suffisamment fluides et réactifs ».

### Fermeture de la régie des recettes de la police municipale

Compte tenu du développement du procès-verbal électronique et de la dépenalisation du stationnement payant depuis le 1<sup>er</sup> janvier 2018, la Police Municipale n'enregistre plus de paiements directs de la part des usagers. C'est pourquoi la Préfecture de la Vendée a demandé la fermeture des régies des recettes de la Police Municipale. Celle de l'Île d'Yeu est clôturée au 31 décembre 2019.

Viviane Klemm



**FLORIAN MAISTRELLO**  
**ARCHITECTE**  
 Architecture et Maitrise d'oeuvre sur l'Ile d'Yeu  
 contact@florianmaistrello.fr 07.60.45.45.03  
 www.florianmaistrello.fr

**Émilie Roy - architecte**  
 Maisons et rénovations à l'Ile d'Yeu  
 www.emroy-architecte.com  
 06 71 00 77 77 • cohroy@wanadoo.fr

**AFFICHEZ-VOUS**  
 - Marquage adhésif sur tous véhicules  
 - Enseignes non électrifiées-PVC-Aluminium  
**NAUTISME**  
 - Covering total ou partiel de coque  
 - Bandes de flottaison, déco tte marque  
 Olivier Penard : 06-98-41-85-66 - o.penard@covering-solutions.com

**Dépannage, Formation, Assistance Informatique**  
**06-21-57-05-83**  
 Aloha PC (Alexandre)  
 Intervient dans les plus brefs délais!  
 50% déductibles de vos impôts sur les revenus  
 SERVICES à la personne

**ALL BOX**  
 20 ans d'expérience  
**06 32 24 07 31**  
 allbox44@gmail.com  
 44680 SAINTE PAZANNE  
 Nantes — Sainte Pazanne — Fromentine  
**LOCATION**  
**Garde-meubles**  
**A partir de 29€ttc par mois**  
**NOUVEAU : LOCATION DE CAMION 20 m3 (permis B)**  
 www.all-box-location44.com  
**ACCES 24H/24 - 7J/7**

**imago** **Diagnostics Immobiliers**  
 CERTIFIE Bureau Veritas • Tarif compétitif • Rapports sous 24H  
**02 51 39 85 48** PRESENT SUR L'ILE DEPUIS 2003  
 e-mail : contact@imago-diag.com • site : www.imagodiag.com  
**BUREAU DE CONTRÔLE AGREE COFRAC**  
**INSPECTION PERIODIQUE**  
 - Electricité  
 - Gaz  
 - Engin de levage  
 Hôtel  
 Camping  
 Usine  
 Etc ...

**GÉOUEST**  
 DES EXPERTS POUR DES CONSEILS SUR MESURE  
**INGÉNIERIE**  
**GÉOMÈTRE-EXPERT**  
**TOPOGRAPHIE**  
 www.geouest.fr  
 LA ROCHE-SUR-YON  
 TÉL. 02 51 37 27 30  
 LA ROCHELLE  
 TÉL. 05 46 27 14 97  
 OLLONNE-SUR-MER  
 TÉL. 02 51 23 85 52  
 MARANS  
 TÉL. 05 46 27 14 97  
 L'ILE-D'YEU  
 TÉL. 02 51 37 50 07

**COMPAGNIE vendéenne**  
**L'île d'Yeu**  
 au départ de :  
 Fromentine (La Baule-de-Morix)  
 Barbâtre (île de Noirmoutier)  
 Saint-Gilles-Croix-de-Vie  
 www.compagnie-vendeenne.com  
 02 51 60 14 60

**ANNUAIRE**  
 Numéros utiles :  
 Mairie : 02.51.59.45.45  
 Office du Tourisme : 02.51.58.32.58  
 Numéros d'urgences  
 Cabinet médical : 02.51.59.39.00  
 Urgence du soir et week-end : 02.51.44.55.66  
 Urgence vitale : **15** (SAMU)  
 Gendarmerie : **17**  
 Pompiers : **18** ou **112**  
 Crossa Etel : 02.97.55.35.35 ou **196**  
 Sémaphore : 02.51.58.31.01

**la gazette**  
**annonces**  
 Journal Gratuit  
 2, place de la Norvège  
 85350 Ile d'Yeu  
 Année de création : 1997  
 N° Siret : 412 211 484 00016  
 Directeur de publication :  
 Stéphane GUERINEAU  
 Tél. 02 51 59 46 00  
**Les annonceurs et auteurs d'articles sont seuls responsables de leurs textes.**

## Conseil municipal du 16 janvier 2020

### Attribution de marchés :

- Marché de rénovation de la piste départementale entre Ker Chalou et La Croix : attribué à la société COLAS CENTRE OUEST pour un montant total 374 485,20 € TTC.
- Marché concernant l'étude de faisabilité pour la mise en place d'un réseau de chaleur et de froid multi-sources : attribué à la société SERMET SUD OUEST pour un montant de 21 600 € TTC.
- Marché regroupant les études préalables et le suivi des travaux d'aménagement pour la création de 2 quartiers d'habitation : le lot concernant le lieu-dit de la Chironnière a été attribué à la société GEOUEST pour un montant de 30 012 € TTC et le lot concernant la route de la Tonnelles a été attribué à la société SCALE pour un montant de 59 112 € TTC.
- Marché d'acquisition de 3 véhicules d'occasion (1 véhicule fourgon L1H1 et 2 véhicules électriques 5 places : après relance, les 3 lots résiduels ont été attribués à la SARL CANTIN pour un montant total de 37 200 € TTC.

### Demande de subventions pour les projets municipaux

- **Mairie** : la rénovation-extension de la mairie regroupe la démolition des bâtiments situés aux 3 et 5 rue Requenon, la rénovation thermique et fonctionnelle pour une surface 365 m<sup>2</sup> et l'extension d'une surface de 800 m<sup>2</sup>. Le coût des travaux d'extension et rénovation de la mairie est estimé à 2 565 225 € HT, dont 1 633 000 € pour la partie extension. La commune compte sur 1 269 150 € de subventions, dont 179 250 au titre de la DSIL (Dotation de soutien à l'investissement local), 300 000 € au titre de la TEPCV (Territoire à énergie positive pour la croissance verte), 300 000 € de la Région et 489 900 € au titre de la DETR (Dotation d'équipement des territoires ruraux). Pour cette dernière subvention, la commune a fait une demande dès 2018, mais elle n'a pas été retenue. « **En 2019, la commission de la DETR a décidé que les dossiers mairie ne seraient tout simplement pas retenus. Mais nous ne lâchons pas** » indiquait le maire Bruno Noury. Un nouveau dossier de demande va donc être déposé cette année au titre de la DETR 2020.
- **Boucle cyclable** : pour financer la création et la rénovation d'une boucle cyclable dont le coût s'élève à 1 323 488 €, la commune va bénéficier d'une subvention de 211 133 € de la Préfecture, au titre de la DSIL (Dotation de soutien à l'investissement local). Cette participation porte à 20 %, soit 264 698 €, le montant qui restera à la charge de la commune.
- **Auto-partage sur le continent** : dans le cadre de l'appel à manifestation d'intérêt France Mobilités, le projet de mise en place d'un service de véhicules partagés basés à la gare maritime de Fromentine a été retenu. Yeu M'Gar'Où va ainsi bénéficier d'une aide au niveau organisationnel

pour faciliter la mise en œuvre de ce projet. Afin de lui permettre d'acquérir les 2 véhicules électriques d'un montant de 45 000 € HT nécessaires au test de ce service, la commune va solliciter une subvention de 36 000 € HT au titre de la DSIL 2020 et financer le solde de 9 000 HT. « **Il faut saluer l'implication de l'association Yeu M'Gar'Où pour améliorer la mobilité des Islais qui doivent se rendre sur le continent. C'est pourquoi nous avons décidé d'aider l'association à acquérir les 2 véhicules. L'expérimentation du service est prévue en 2021. Si elle est une réussite, une augmentation du nombre de véhicules pourra être envisagée** » précisait le maire. « **Il faut toutefois rester vigilant, afin que ce service ne mette pas fin à la liaison par car vers la Roche-sur-Yon** » remarquait la conseillère municipale et départementale Carole Charreau.

### Recrutement de conducteurs de bus

La commune a signé une convention avec le Groupement d'Employeurs Nord-Ouest Vendée (GENOV), pour le recrutement de 5 conducteurs titulaires du permis D, qui assureront la saison 2020 pour la régie de transports urbain Id Bus. Les 5 emplois sont à pourvoir en contrat à durée déterminée et à plein temps, dont 2 postes du 1<sup>er</sup> avril au 1<sup>er</sup> novembre inclus, un poste du 20 juin au 31 août et 2 postes du 3 juillet au 31 août 2019.

### Emprunt par le CCAS

Le CCAS (Centre communal d'action sociale) va contracter un prêt de 270 653 € auprès de la Caisse des Dépôts et Consignations destiné à financer l'achat de terrains appartenant à l'hôpital et à la commune, pour permettre la réalisation de logements sociaux à Saint-Sauveur. Un bail emphytéotique de 50 ans sera ensuite souscrit avec Vendée Habitat qui construira les logements sociaux. « **À l'issue des 50 ans, le CCAS deviendra aussi propriétaire des logements** » précisait Bruno Noury.

### Divers

- **Association** : La commune a renouvelé pour les années 2020 à 2022 son partenariat avec l'association « Les Produits de l'Île d'Yeu », qui regroupe 24 producteurs-créeurs et qui contribue à valoriser l'image de l'île par ses actions. Pour soutenir l'association, la commune lui verse une subvention annuelle de 4 000 €.
- **Foncier** : En attendant que soit effectif l'échange entre la commune et le département de plusieurs parcelles, dont certaines sont situées au lieu-dit « le Jars » et sont utilisées à des fins de loisirs, une convention d'occupation du domaine public départemental a été mise en place.
- **Foncier agricole** : Dans le cadre du projet Terres Fert'Île qui vise à contribuer au développement de l'agriculture sur l'île, la SAFER a

préempté une parcelle agricole de 1 365 m<sup>2</sup> située au lieu-dit Ker Aura. La commune va racheter cette parcelle au prix 2 892,89 €, incluant la rémunération de la SAFER.

- **Partage de données** : Pour permettre au syndicat mixte Trivalis auquel est rattachée l'Île d'Yeu pour la gestion des déchets de réaliser un état de lieux des déchetteries de Vendée, une convention de partage des informations va être mise en place jusque fin 2025. La base de données ainsi constituée permettra de faciliter les études futures et de créer un vrai outil d'aide à la décision pour la gestion des déchets des collectivités concernées.

## Orientations budgétaires 2020 - 2022

Le maire Bruno Noury a profité du conseil municipal du 16 janvier pour présenter aux élus les orientations budgétaires.

### Budget principal (hors budgets annexes)

#### Principales recettes

En matière de recettes fiscales (CFE, taxe d'habitation et taxe foncière sur le bâti et le non-bâti), les bases servant au calcul des taxes d'habitation et foncière sur le bâti seront légèrement revalorisées par l'État. Les taux d'imposition resteront quant à eux stables, comme ils le sont depuis plusieurs années. Compte tenu de ces éléments et sous réserve que l'État compense bien à l'euro près la suppression progressive de la taxe d'habitation, les recettes fiscales de la commune devraient continuer à progresser légèrement en 2020. La Dotation Globale de Fonctionnement reçue de l'État devrait quant à elle rester stable en 2020.

#### Frais de personnel

En 2019, les frais de personnel se sont élevés à 4 698 k€, pour 4 485 k€ en 2018. « **Cette augmentation (4,7 %) est notamment liée à des absences pour maladie, qui ont été compensées par des remboursements d'assurance de 261 k€** » indiquait Bruno Noury. Pour 2020, les frais de personnel sont estimés à 4 759 k€.

#### Les investissements

Le montant des investissements programmés de 2020 à 2022 s'élève à 21,8 M€, dont 11,3 M€ en 2020, 6,6 M€ en 2021 et 3,9 M€ en 2022. Les principaux investissements concernent l'équipement du Petit Chiron (4,4 M€), la mairie (3,7 M€), le centre technique municipal (2,2 M€), la voirie (1,9 M€), le matériel (1,3 M€), la boucle cyclable (1 M€). Les investissements seront financés par l'épargne réalisée chaque année sur la section fonctionnement, les subventions et contrats de financements (État, Région,...), le fonds de compensation pour la TVA (FCTVA), les

recettes diverses et le recours à l'emprunt (3,75 M€ sur 3 ans). Par ailleurs, compte tenu du montant élevé des investissements en 2020 et du différé de perception du FCTVA, le recours à une ligne de trésorerie est également envisagé.

## L'endettement

À fin 2019, le montant total de l'endettement s'élève à 11,3 M€ et le ratio de capacité de désendettement (= montant total de la dette en cours / montant de l'épargne brute) est de 5,1 années. Ce ratio qui était de 8 années à fin 2014 a diminué grâce à la dotation annuelle d'insularité de 1,1 M€ et grâce au fait que la commune n'ait pas fait d'emprunt de 2015 à 2017. Pour financer les projets prévus d'ici 2022, le recours à 3,75 M€ d'emprunt est envisagé. « **Mais avec un remboursement annuel du capital proche de 1,4 M€ et le maintien d'un niveau élevé d'épargne brute (2,2 M€ par an), ce ratio n'augmentera pas et nous entamerons une phase de désendettement dès 2021** » précisait le maire.

## Budget annexes

- **Assainissement collectif** : pour financer les nouvelles charges de fonctionnement liées à la mise aux normes des installations (bassins tampons et traitement du phosphore), le prix/m<sup>3</sup>

facturé aux usagers subira une hausse de 3%.

Par ailleurs, afin de réduire les odeurs des boues autour de la station d'épuration, la mise en place d'un gazéifieur est envisagée. « **Le séchage des boues utilisera du bois de la Gravaire et l'énergie produite permettra de couvrir 50 % des besoins électriques de la station. Cette solution permettra de réduire les déchets verts, de faire des économies d'énergie, d'enlever les odeurs, d'améliorer les conditions de travail et à terme, de diminuer les coûts d'exploitation** » expliquait Bruno Noury.

- **Assainissement non collectif (SPANC)** : un plan de contrôle des installations va être mis en place en 2020 et 2021, pour un montant de 50 000 € par an.

- **Régie des ordures ménagères** : les tarifs 2020 pour la gestion des ordures ménagères ont été maintenus au même niveau que 2019. Le marché pour la construction de la recyclerie est en cours. Sa mise en service est espérée pour fin 2020.

- **Régie de transport public** : pour remplacer les bus qui ne sont plus en état de fonctionnement, 2 bus thermiques d'occasion ont déjà été achetés. En 2020, l'acquisition d'un second bus électrique est envisagée.

- **Camping** : l'acquisition d'un terrain est envisagée

en 2020, afin d'y installer par la suite 5 nouvelles habitations légères (HLL) et 5 tentes aménagées.

- **Dépôt d'hydrocarbures** : l'étude sur l'enfouissement des cuves est en cours. Une diminution de 0,1 € par litre de différentiel par rapport aux prix du continent est visée. Les travaux seront financés au moyen d'un emprunt.

- **Zone artisanale** : la poursuite des travaux d'aménagement (merlon, gabion, plateforme matériaux) est prévue pour 2020. La permis pour les travaux d'extension a été accordé. La réalisation devrait bientôt pouvoir démarrer.

- **Lotissements** : une mission de maîtrise d'œuvre pour la création de deux nouveaux quartiers a été lancée fin 2019.

Viviane Klemm

**eureka**  
ma maison



**Quincaillerie  
Droguerie Cosca**

Place "La Pylaie" - Ile d'Yeu  
Tél. 02 51 58 30 38

COMMANDEZ EN LIGNE  
24H/24  
[www.eureka-liledyeu.fr](http://www.eureka-liledyeu.fr)

**Clés**

Nous reproduisons  
toutes vos clés :  
**Habitat - Automobile  
Sécurité ...**

**ASTRAL - SIGMA**  
2 MACHINES A TEINTER POUR MIEUX VOUS SERVIR  
NOUS CREONS LA COULEUR QU'IL VOUS FAUT !

**Solderie  
Le Bric** à **Brac**  
Maison Déco  
Loisirs Cadeaux

*Sur 100 m<sup>2</sup> tout pour la maison*

### HORAIRE D'OUVERTURE :

Du mardi au vendredi : de 9h30 à 12h30 et de 15h à 19h  
Le samedi : de 10h à 12h30 et de 15h à 19h  
**OUVERT TOUTE L'ANNÉE**

**FERMETURE POUR CONGÉS ANNUELS  
DU 23 JANVIER AU 24 FEVRIER 2020  
RÉOUVERTURE LE MARDI 25 FÉVRIER**

Jeux / jouets - Décoration - Cadeaux  
Vaisselle - Salle de bain  
Draps - Rideaux / tringles  
Toiles cirées enduites  
Animalerie - Petits meubles - Lampes  
Pots et jardinières ...

**114 rue Pierre Henry  
KER CHALON**  
Tél. 02 28 11 61 41

CARTE DE FIDÉLITÉ

Chèque

CAD'OYA



## Élections municipales.

Les prochaines élections municipales se dérouleront les 15 et 22 mars. Bruno Noury le maire sortant et Patrice Bernard l'adjoint à l'environnement ont annoncé leurs candidatures à la mairie de l'Île d'Yeu. S'ils ne dévoilent pas encore la composition de leurs listes (sans étiquette), ils sont déjà en mesure d'annoncer les grandes lignes de leurs programmes.

### Bruno Noury tête de liste « Une île, une équipe »

Après un temps de réflexion, le maire sortant Bruno Noury a choisi d'être candidat à sa succession. « **La fonction de maire est synonyme de pression permanente et nécessite une forte implication. C'est pourquoi j'ai voulu prendre le temps de réfléchir** » explique l'élu, qui à 48 ans compte déjà 3 mandats, dont 2 en tant que maire. Mais pour cet Islais dont l'objectif a toujours été que son île reste vivante à l'année, être maire est également synonyme de satisfactions. « **Durant ce mandat nous avons notamment obtenu le versement annuel de la dotation d'insularité, réaménagé le front de port et la rue Georges Clemenceau, mis en place une gestion plus équitable des déchets avec la redevance incitative et redonné des perspectives à l'agriculture. Il reste encore des projets importants à terminer et d'autres à mettre en place** ». C'est son envie de poursuivre le travail engagé, qui a convaincu l'édile et une partie de son équipe municipale sortante de repartir pour un nouveau mandat.

### Les grandes lignes du programme « Une île, une équipe »

« **Notre objectif principal durant le prochain mandat sera de continuer à développer le logement et l'économie, qui sont indispensables pour une île dynamique et**

**vivante à l'année. Nous veillerons également à maintenir un cadre de vie agréable et à assurer une animation permanente du territoire pour le bien-vivre** » annonce Bruno Noury.

### Les principales actions prévues :

#### Logement

- faciliter l'accès à la propriété, la location à l'année et la location-accession au travers de programmes fonciers ou immobiliers (lieu-dit de la Chironnière, Tonnelle, Bossilles, impasse des Rieux...)

- développer le logement saisonnier chez l'habitant  
- mettre en place un programme d'aide à la sortie de logements vacants

#### Économie

- optimiser et agrandir la zone artisanale de la Marèche pour y accueillir davantage d'entreprises  
- poursuivre les aides à la rénovation des commerces en partenariat avec le Groupe d'Action Locale Nord-Ouest Vendée

- aménager les bâtiments de la SPAY pour y accueillir des commerces/services et une salle d'animation en remplacement du chaiteau

- tourisme : obtenir le label de « Station classée » et continuer à dynamiser les animations hors saison pour un tourisme choisi

- continuer à soutenir l'agriculture au travers du projet Terres Fert'Île  
- préparer l'accueil de la base de maintenance pour le parc éolien offshore

#### Aménagement du territoire

- finaliser les projets en cours : centre technique municipal et mairie

- construire l'Espace culturel du Petit Chiron

- aménager le contournement du port et l'héliport

- (ré)aménager des zones de parking

- enterrer les cuves d'hydrocarbures et aménager la zone de la gare maritime jusqu'à la station-service

- église Notre-Dame du Port : réfection toiture et travaux d'entretien

- agrandir le cimetière de Saint-Sauveur



Bruno Noury

- faire évoluer le PLU pour prendre en compte les aménagements prévus

- poursuivre le déploiement de la fibre optique (avec le Département)

- améliorer le réseau pluvial  
- renforcer la sécurité nocturne sur le port

#### Culture et patrimoine

- continuer à proposer un programme culturel varié et accessible à tous

- poursuivre le travail engagé au niveau du patrimoine communal

- aménager une Centre d'interprétation de l'architecture et du patrimoine dans l'Espace culturel

- viser l'obtention du label « Ville d'arts et d'histoire »

- restaurer le Dolmen des Petits Fradets et la ceinture étoilée du Vieux Château

- réhabiliter la Citadelle et son bois

#### Jeunesse et sports

- déménagement des Traînes-Bottes à l'espace culturel du Petit Chiron

- couverture d'un court de tennis  
- création d'un mur d'escalade

- apprentissage de la natation : étudier les solutions possibles, y compris la construction d'un petit bassin.

#### Social

- regroupement des Ehpad  
- mettre en œuvre du contrat local de santé

- créer un pôle de solidarité pour regrouper les services sociaux (multi-accueil, CCAS, maison des services publics, ADMR...)

- élargir offre médicale (dentiste, orthophoniste...)

#### Environnement

- construction de la recyclerie  
- poursuivre la rationalisation de la gestion des déchets pour optimiser le service et réduire les coûts

- préserver les espaces naturels sensibles en continuant à canaliser les flux et en ajoutant des parkings en retrait

- continuer à lutter contre l'érosion dunaire et soutenir le projet ODySéYeu

- réhabiliter le marais de la Guerche

- créer une Maison de la nature

- poursuivre l'aide à la rénovation de l'habitat via le guichet unique ; inciter les artisans à obtenir la qualification RGE

#### Finances

- monter un dossier pour réussir à bénéficier du FNGIR (fonds national de garantie individuelle des ressources), dont l'Île d'Yeu est exclue car elle n'est pas une intercommunalité

- monter un dossier pour faire classer l'Île d'Yeu en ZRR (zone de revitalisation rurale) et pouvoir bénéficier d'aides supplémentaires

- créer un Comité économie circulaire constitué de citoyens

- réactiver et animer les comités de quartier

- transformer le Comité économique et social local (CESL) en Comité de développement

## Patrice Bernard tête de liste « M'Yeu ensemble »

L'adjoint sortant à l'environnement Patrice Bernard, a choisi d'être candidat à la mairie de l'Île d'Yeu et conduit à cet effet la liste sans étiquette « M'Yeu ensemble ». Au cours de ses 3 mandats de conseiller municipal, dont un en tant qu'adjoint, l'élus a apporté sa contribution à de nombreux projets, mais il s'est particulièrement investi dans la mise au point du PLU 2014, dans la gestion du foncier en prévision du contournement de Port-Joinville, dans l'ouverture des milieux et chemins paysagers et dans la fermeture de la déchetterie des Corbeaux au profit de celle de la Marèche et du Pôle de la Gravaire. Tout récemment il a également été l'artisan de la mise en place de la redevance incitative, qui a déjà permis de réduire de 500 tonnes les déchets ménagers annuels. « **Je suis heureux et fier d'avoir participé pendant toutes ces années à une œuvre collective et je mesure l'ampleur de tout ce qu'il reste à accomplir** » résume Patrice Bernard, qui est convaincu de la nécessité d'une gouvernance différente pour l'île. Âgé de 56 ans, il se déclare prêt à mettre de côté son activité de boucher, pour se consacrer pleinement à sa fonction s'il est élu maire.

## Les grandes lignes du programme « M'Yeu ensemble »

« **En nous engageant au service de tous les administrés de l'Île d'Yeu, qu'ils y vivent en permanence ou temporairement, nous souhaitons proposer un projet politique doublé d'une nouvelle pratique démocratique. Notre programme se décline autour de 3 thèmes, vivre ensemble à chaque étape de la vie, un cadre de vie à préserver et une île vivante toute l'année. Nous nous engageons à favoriser le dialogue grâce notamment aux consul-**

**tants de quartiers et aux réunions publiques. Nous communiquerons aussi plus souvent en interne avec les employés municipaux et en externe au moyen des réseaux sociaux et de Neptune FM. Nous souhaitons aussi privilégier la concertation pour les grands projets, en élargissant certaines commissions municipales, en échangeant avec les associations concernées et grâce à un conseil municipal des jeunes et à un conseil municipal des aînés** » explique Patrice Bernard.

## Les principales actions prévues :

### Vivre ensemble à chaque étape de la vie

- Logement : développer des programmes de logements pour tous, jeunes et seniors, en accession à la propriété et location à l'année, mais aussi en location saisonnière pour les travailleurs saisonniers ( Calypso après regroupement des Ehpad, Bossilles, impasse des Rieux, presbytère de Saint-sauveur...)
- Jeunesse : maintenir le Service jeunesse à Saint-Sauveur, mais déménager les Traîne-Bottes dans de nouveaux locaux, étudier un partenariat privé/public ou construire un petit bassin pour apprendre à nager
- Associations : créer une Maison des associations, regrouper les associations en lien avec la mer au Lebim
- Sports et loisirs : construire une salle polyvalente, aménager des installations sportives (BMX, parcours santé, mur d'escalade, fitness...) et une zone de loisirs au Moucari
- Culture : poursuivre la programmation d'animations culturelles
- Patrimoine : poursuivre le travail de mise en valeur du patrimoine, créer une Maison du patrimoine avec une salle d'exposition, mettre aux normes l'Abri du Marin
- Santé : mettre en œuvre le contrat local de santé, regrouper les Ehpad, créer un pôle social (CCAS, ADMR, multi-accueil...), augmenter la capacité du service de portage de repas pour le maintien à domicile, rechercher des solutions pour augmenter l'offre en soins



Patrice Bernard

médicaux spécialisés

### Une île, un cadre de vie à préserver

- Environnement et espaces naturels : créer une Maison de l'environnement et de la nature au Grand Phare, mettre en place un plan de gestion des zones naturelles, poursuivre les actions de protection du trait de côte, soutenir le projet ODySéYeu, améliorer les cales d'accès, ajouter des rampes d'accès pour tous les publics, installer des toilettes autonomes
- Économie circulaire et gestion des déchets : construction de la recyclerie, optimiser la gestion des déchets (Soleilpac, forfaits trimestriels, collectes à la demande...), améliorer la valorisation des matériaux, étude d'une usine à pellets
- Réseaux : poursuivre les travaux d'amélioration de l'assainissement collectif en évitant les by-pass, améliorer le processus de séchage des boues de la station d'épuration, revoir le schéma de déploiement de la fibre optique pour enterrer au maximum les câbles électriques et de téléphone, améliorer le réseau pluvial par la création de bassins tampons
- Aménagement, entretien et embellissement des installations : zone de la gare maritime (création d'une zone de froid, enfouissement des cuves d'hydrocarbures, création de parkings...), brise-lames et estacade, port de la Meule, héliport, aérodrome (mise aux normes et création d'une

station de carburant), cimetière (agrandissement), église Notre-Dame du Port (réfection toiture...), entretien du Vieux-Château, réhabilitation du moulin du Grand Chemin

- PLU : correction des anomalies potentielles et adaptation si besoin

### Une île vivante toute l'année

- Économie et emploi : aménager le quartier des usines (commerces, services...), agrandir la ZA de la Marèche, créer une pépinière d'entreprises, soutenir l'École des Pêches, collaborer avec tous les acteurs locaux pour améliorer l'attractivité de l'île, soutenir le développement de l'agriculture
- Mobilité : réalisation du contournement du port, lancer un programme de réhabilitation des voies et chemins, soutenir le projet d'autopartage sur le continent, promouvoir le covoiturage et les transports doux, créer des pistes et chemins cyclables
- Sécurité : sécuriser la circulation sur la rue Pierre Henry, améliorer la sécurité sur le port (caméras aux endroits sensibles...), opérations de prévention/sensibilisation
- Propreté : augmenter le nombre d'actions de sensibilisation
- Finances : investir sans compromettre l'avenir, maintenir la fiscalité locale, tenter de bénéficier d'une partie du FNGIR (fonds national de garantie individuelle des ressources), continuer à rechercher des financements extérieurs.

Viviane Klemm

## Maurice Esseul a donné ses archives historiques à la commune

Le 14 décembre, en présence d'élus et de représentants du Service Patrimoine, Maurice Esseul a donné à la commune de l'île d'Yeu son fonds d'archives historiques, qu'il a patiemment constitué pen-



Annabelle Chauviteau a répertorié tout le fond documentaire remis par Maurice à la commune

dant 53 ans. « **Je souhaitais que mes archives restent sur l'île, afin que la population puisse en disposer et afin de les transmettre aux générations futures** » précisait l'intéressé. « **Maurice Esseul a apporté sa collaboration à la commune à de multiples reprises, comme par exemple lors de la rénovation de l'église de Saint-Sauveur, celle de la place des Bois Noirs ou de la place de la Pylaie (...)** Ce don est très précieux pour la communauté islaïse, car le travail qu'il a réalisé durant toutes ces années nous permet de mieux comprendre notre histoire et notre vie actuelle » déclarait le maire Bruno Noury.

### Des documents rares

Ce fonds comporte près de 120 dossiers relatifs à l'histoire de l'île de la préhistoire jusqu'à nos jours,

ainsi que des fonds de cartes, dont le plus ancien remonte à 1313. Parmi ces trésors, on découvre par exemple un original du « Plan du Port Breton de l'Isle Dieu » établi par le Chevalier L'Isle JJJ en 1788, ou l'acte de vente de l'île d'Yeu au roi en 1785. « **Ce don est inestimable, car il s'agit d'un travail fouillé et de longue haleine. Il représente une part importante de la vie de Maurice Esseul, mais aussi de celle de son pays et de tous ses habitants** » estime la responsable du Service Patrimoine Annabelle Chauviteau, qui a consacré de longues heures à passer en revue ces archives avec l'historien et à les indexer. Elles seront conservées dans la future médiathèque où le public pourra les consulter.

Viviane Klemm

## Un demi-siècle consacré à l'île d'Yeu

En 1967, alors qu'il était archiviste au Service historique de l'Armée à Vincennes, Maurice Esseul a décidé de consacrer une partie de son temps libre à l'histoire de son île. « **J'avais observé les effets de l'érosion sur les monuments de l'île. C'est ce qui m'a poussé à m'intéresser en priorité au Vieux-Château** » explique l'intéressé. Il a alors constitué une équipe de jeunes bénévoles, qui a commencé à dégager et mettre en valeur par ses propres moyens les ruines du château, avant de recevoir le soutien du Ministère de la Culture. Plusieurs architectes ont par la suite été missionnés pour mener les campagnes de rénovation permettant au Vieux-Château de retrouver son panache. « **Tout cela m'avait donné envie d'écrire l'histoire de l'île. J'ai naturellement commencé avec celle du Vieux-Château et grâce à l'aide de Jean-Olivier Héron, mon livre a été publié par Gallimard. Je me suis ensuite attaqué à l'histoire du pays** ». Des archives collectées dans la France entière ont constitué les bases de son fonds documentaire, fonds qu'il n'a cessé d'enrichir depuis cette époque.

### De nombreuses publications

Afin de partager les résultats de ses travaux, Maurice Esseul a publié de nombreux ouvrages, fascicules et articles. Depuis 2018, l'année de ses 90 ans, trois nouveaux ouvrages sont d'ailleurs parus : la version réactualisée de son livre sur la traversée entre l'île d'Yeu et le continent (« En route pour la France », éd. L'Etrave), ainsi qu'une version reliée et dorée sur tranche de sa « Petite histoire de l'île d'Yeu » (éd. La Geste) et le beau-livre « Histoire de l'île d'Yeu » (éd. La Geste). En parallèle, Maurice Esseul a régulièrement collaboré avec la commune, la Direction Régionale des Affaires Culturelles (DRAC) et l'architecte en chef des Monuments Historiques sur différents sujets en lien avec l'histoire de l'île d'Yeu. Il a également été sollicité à de multiples reprises par la presse écrite et audiovisuelle. S'il a choisi de transmettre dès maintenant ses archives à la commune, il poursuit toutefois son travail de recherche, car sa passion pour l'île d'Yeu l'anime toujours autant.

## LE MARCHÉ FLEURI

Fleurs - Cadeaux - Mariage - Funéraire

Vendredi 14 Février : St Valentin

OUVERT : du lundi au samedi : 9h00 - 13h00 / 15h30 - 19h30  
le dimanche : 9h00 - 13h00

Place du Marché - Port Joinville

02 51 59 25 25

[marche-fleuri@orange.fr](mailto:marche-fleuri@orange.fr)

INTERFLORA et Vente Par Correspondance

Didier, Mohana, Manon à votre service

## Ets ISLAIS MARTIN POMPES FUNÈBRES ISLAISES

5 Rue Georges Clémenceau

**-20% sur les modèles d'expositions (hors pose)**

**Contrat obsèques par des professionnels du funéraire**

OUVERT DU LUNDI AU VENDREDI de 10h00 à 12h00  
En cas de décès 9h30 - 12h30 / 15h30 - 18h30 du lundi au samedi

Tél : 02 51 58 40 41 [pf.islaimartin@orange.fr](mailto:pf.islaimartin@orange.fr)

Didier, Antoine, Isabelle, à votre service sur rendez-vous.

Habilitation Préfectorale 96-85-122

**ENTRETIEN - RENOVATION**

**VENTE MONUMENT GRANIT** à partir de 1355 € hors pose / gravure / et transport  
**CREATION DE TOMBE BLANCHE**

« C'est le printemps » pensez à nous contacter pour peindre vos tombes blanches  
Contrat d'entretien à l'année ...



## Infos tourisme

### La taxe de séjour

Nous vous rappelons que les modalités sur la collecte de la taxe de séjour ne changent pas pour 2020. Un document explicatif est à disposition sur [www.mairie.ile-yeu.fr](http://www.mairie.ile-yeu.fr).

Si vous avez des questions, le service dédié à l'office de tourisme est ouvert du lundi au vendredi de 9h à 12h - 14h à 17h - 02 51 58 31 15.

### Pourquoi faire classer son hébergement saisonnier ?

Le classement de votre hébergement saisonnier permet entre autres, la valorisation des prestations fournies, un point de repère pour la clientèle, une meilleure visibilité, des avantages fiscaux et une aide communale d'un montant de 65 €.

Renseignements : service hébergement à l'office de tourisme du lundi au vendredi de 9h à 12h - 14h à 17h - 02 51 58 46 47

## Numéro de voirie

Le numéro de voirie est indispensable pour recevoir correctement son courrier et pour diverses démarches de la vie quotidienne (accès des urgences, réseaux (EDF, SAUR, fibre) recensement, visites, livraisons, etc.). Le numéro est attribué par la commune qui est, seule compétente, pour cette procédure. Toutes les habitations doivent être numérotées. Les propriétaires sont priés d'apposer la plaque de numéro de voirie sur l'immeuble concerné de façon à ce qu'elle soit bien visible. La collectivité met gracieusement à votre disposition cette plaque numérotée. Il vous suffit de venir à l'accueil de la mairie la commander.

## Recensement de la population jusqu'au 15/02/2020

A ce jour, vous n'avez pas rencontré votre agent recenseur, contactez le service recensement de la population au 02 51 59 45 45 ou à l'accueil de la mairie.



## Forum de l'emploi saisonnier

Forum de l'emploi saisonnier samedi 24 février 2020 de 10h à 12h30 au Pôle économique. Ce forum est ouvert à toutes les personnes qui recherchent un emploi saisonnier (prévoir un CV).

Possibilité de préparer votre CV au Relais Emploi au préalable.

Les entreprises qui souhaitent y participer doivent contacter le Relais Emploi pour s'inscrire au 02.51.59.44.19 ou [karen.turbe.mairie@ile-yeu.fr](mailto:karen.turbe.mairie@ile-yeu.fr)



## Animation de l'Espace Info Energie

### Balade Thermographique

« Par où sort la chaleur de nos maisons ? »

Quartiers du « Port », de « Cadouère » et « Ker Pierre Borny »

Pour vous aider à y voir plus clair, l'Espace Info Energie et la commune vous proposent de participer à une balade thermographique. accompagné d'un conseiller énergie, muni d'une caméra thermique, vous circulerez dans les rues pour mettre en évidence les ponts thermiques de vos habitations. Un temps d'échange est prévu ensuite pour discuter des possibilités d'amélioration.

Mercredi 19 février : balade quartier du « port »

*RDV à 18h00, Place de l'Eglise à Port Joinville*

Mercredi 18 mars : balade quartier « Cadouère » et « Ker Pierre Borny »

*RDV à 18h00, au verger patrimonial- rue Saint Hilaire*

Inscriptions obligatoires au 02.51.08. 82.27  
[yeu.quichet.habitat@gmail.com](mailto:yeu.quichet.habitat@gmail.com)

## Cafés d'histoire(s)

### « Il était une fois des marins... »

Intervention de Jean-Paul Léger

Ce livre de témoignages donne la parole aux anciens, « ceux qui ont connu la voile » et « partent discrètement, comme ils ont vécu, emportant avec eux des souvenirs qu'ils eurent parfois bien du mal à partager. »

Un bel hommage de cet enfant du pays aux marins qu'il a rencontrés et qui ont accepté de lui confier pour que soient transmis, les souvenirs, les joies, les peines, les anecdotes d'une vie de travail passée en mer. Un récit à écouter comme on entend la mer...

Lundi 24 février 2020

### « Ker Chauvineau, un village en terre sainte ? »

A l'initiative de Fabien Buchoul, présentation de P. Cariou et P. Jauffrit du service patrimoine.

La tradition raconte qu'autrefois, le village de Ker Chauvineau aurait, en son cœur, abrité une chapelle... peut-être, dans son autel, aurait-elle renfermé une poignée de terre rapportée des Croisades...

De cette histoire subsiste, dans le souvenir de certains anciens, un vocable attribué au village : « Ker Chauvineau, la Terre Sainte ».

Légende, histoire racontée aux enfants, réalité ?

Nous avons mené l'enquête dans nos archives et auprès des habitants et des natifs de Ker Chauvineau.

Lundi 30 mars 2020

RDV à la bibliothèque municipale du Ponant à 15h30 et à 20h30

# Hausse de fréquentation à l'office de tourisme

L'office de tourisme de l'île d'Yeu, c'est une équipe de 7 à 9 personnes, qui mettent tout en œuvre pour promouvoir l'île et accueillir au mieux les visiteurs. Entre avril à octobre 2019, pas moins de 83 000 personnes ont franchi sa porte. 95 % d'entre elles étaient françaises et venaient pour la plupart des Pays de la Loire (57 %), de la région parisienne (11%) et de Bretagne (10 %). Les 5 % d'étrangers étaient principalement belges (3 %) et britanniques (1 %). Comme chaque année, ils ont privilégié les séjours de courte durée. « **61% d'entre eux n'ont passé qu'une journée sur l'île, 28 % y sont restés le week-end ou quelques jours seulement et 11 % au moins une semaine** » précise Anne Le Masson, la directrice de l'office de tourisme. Mais au fil des ans, la saison touristique tend à s'allonger. « **En septembre nous accueillons désormais presque autant de visiteurs qu'en juillet et nous avons aussi des visiteurs en hiver. Ce constat correspond à une tendance de fond, qui est observée également sur les autres îles** ». Si la fréquentation de l'office de tourisme a très légèrement augmenté (+0,5 %), celle de son site internet qui est désormais traduit en anglais, a progressé de 7 % avec 280 000 connexions « **Nous avons eu 78 % de nouveaux visiteurs et 54 % des usagers se sont connectés avec leur téléphone portable** ». Pour être au plus près des visiteurs, cet été l'office de tourisme a testé une formule d'accueil itinérant sur la

place de la Pylaie nouvellement réaménagée. « **En 1 mois nous avons reçu environ 1 000 personnes** », un bilan quelque peu mitigé, qui ne permet pas encore de décider du maintien ou non de cet accueil en plein air.

## Des actions pour promouvoir l'île

Les accueils gourmands réalisés devant l'office de tourisme remportent en revanche toujours plus de succès, surtout lorsqu'ils sont accompagnés de musique. « **Cette année, lors de nos 4 accueils gourmands nous avons fait découvrir des spécialités locales à près de 1 000 personnes. En plus de la dégustation, nous proposons une tombola permettant de gagner un panier garni** ». En matière de promotion, l'office de tourisme assure également les relations avec la presse. « **Nous avons répondu à 32 demandes et avons accueilli 8 équipes en 2019. Les parutions qui en découlent nous assurent une publicité à moindre coût, car nous n'aurions pas les moyens de financer des campagnes de presse** ». Pour faire connaître l'île d'Yeu à leurs collègues des autres offices de tourisme vendéens, Anne Le Masson et son équipe organisent chaque année 2 Eductours. Ces actions de promotion et communication, ainsi qu'une partie du personnel d'accueil sont financées grâce aux 103 000 € de taxe de séjour perçue auprès des hébergeurs professionnels et particuliers. En parallèle, l'office de tourisme propose



Anne Le Masson (à dr.) et une partie de l'équipe de l'office de tourisme

un service de réservation pour les traversées par bateau, les bus, les visites du patrimoine, ainsi que pour diverses animations culturelles et sportives. Les visiteurs peuvent aussi réserver un séjour ou un hébergement. En 2019,

l'office de tourisme a également accompagné 22 logeurs dans leur démarche de classement de leurs chambres et participé au lancement de la Station de Trail®.

VK

## MEUBLES RAD'YEU

Elisabeth ROUET

EN RAISON D'UN SINISTRE SURVENU  
DANS NOS LOCAUX RUE DU NORD  
LE MAGASIN EST TRANSFÉRÉ AU  
**15 RUE DE L'ARGENTERIE**  
(ANCIENNEMENT MEUBLES AUGER)  
PORT JOINVILLE

### GRAND CHOIX DE LITERIE

NOUVELLES COLLECTIONS  
MEUBLES  
COURANT MARS

MEUBLES  
RAD'YEU

Maison de  
la Presse

Restaurant  
Le Gavroche

Café du  
Centre

02 51 26 52 17



TOUS VOS DEPLACEMENTS SUR L'ÎLE ET CONTINENT  
Forfaits liaisons gares et aéroports

RENDEZ-VOUS MEDICAUX CONTINENTAUX  
TRANSPORT DE MALADE ASSIS

2 Véhicules conventionnés : 1 véhicule sur l'île / 1 véhicule sur le continent  
Prise en charge de votre domicile, ou de Fromentine, bateau ou hélicoptère,  
à votre lieu de consultation ou hospitalisation et retour

Accompagnement dans vos démarches administratives



www.taxijoinville.fr

06  
07  
68  
53  
96

## Succès du guichet unique pour la rénovation de l'habitat

En avril passé, la commune a mis en place pour une durée de 3 ans un guichet unique permettant aux propriétaires de bénéficier de conseils, d'accompagnement et de subventions pour leurs projets de rénovation de l'habitat. L'accueil du public est assuré le 1<sup>er</sup> jeudi et le 3<sup>e</sup> mercredi du mois au Pôle Économique par un représentant des associations Soliha (Solidaires pour l'habitat) et Elise (Espace Info Énergie de Vendée). Ce dispositif s'adresse aux propriétaires occupants, à ceux qui accèdent à la propriété ou possèdent un logement libre ou loué, aux résidents secondaires et aux copropriétaires et syndicats de copropriété. La rénovation partielle ou globale du logement doit améliorer

l'accessibilité, la sécurité, l'isolation, la santé ou la consommation énergétique. À compter du 1<sup>er</sup> juillet 2020, les travaux devront impérativement être réalisés par une entreprise agréée RGE (Reconnu Garant de l'Environnement). Depuis le lancement du guichet unique, plus de 90 propriétaires ou accédants ont manifesté leur intérêt et une douzaine d'entre eux ont déjà obtenu un accord de financement.

Viviane Klemm

**Utile :** plus d'informations par téléphone au 02 51 08 82 27 ou par mail à [yeu.guichet.habitat@gmail.com](mailto:yeu.guichet.habitat@gmail.com)



David Godard (Soliha), Jocelyne Chiron et Lucile Guitter (chargée de mission Yeu 2030)

### 16 750 € d'aide pour 20 000 € de travaux

Jocelyne Chiron a décidé de profiter de cette opportunité pour isoler sa toiture, installer un système de ventilation et remplacer sa chaudière au fuel par une pompe à chaleur. En septembre 2019 elle a contacté le guichet unique. Le conseiller lui a expliqué les démarches et a analysé les devis déjà réalisés. Un rendez-vous a ensuite été organisé à son domicile pour valider tous les aspects techniques. « **Lorsque c'est pertinent, nous programmons le rendez-vous technique avant la demande de devis aux entreprises, car nous en profitons pour proposer plusieurs scénarios au propriétaire. Dans le cas de Madame Chiron ce n'était pas nécessaire** » précise David Godard de l'association Soliha.

Une fois tous les éléments en main, le conseiller du guichet unique a accompagné Jocelyne Chiron dans sa recherche de financements. « **Sur un montant total de travaux de 20 000 €, nous avons obtenu 12 000 € de l'Agence nationale de l'habitat (ANAH), 250 € du département, 500 € de la commune et 4 000 € de la région** » indique Jocelyne Chiron. Le 13 janvier, en présence de Lucile Guitter (chargée de mission « Transition énergétique Yeu 2030 » à la mairie de l'Île d'Yeu), David Godard et Jocelyne Chiron ont signé les derniers accords permettant à cette dernière de lancer les travaux. « **Une fois que les partenaires financiers ont donné leur accord, un acompte peut être versé au propriétaire pour lancer les travaux, mais le solde n'est versé qu'une fois les travaux avancés. Si le propriétaire a des difficultés financières, nous pouvons lui faire une avance en attendant le solde des aides** » précise David Godard.

### Des balades thermographiques pour identifier les ponts thermiques des habitations

Beaucoup de maisons ont des ponts thermiques, c'est-à-dire des points faibles dans la structure externe, qui provoquent des déperditions de chaleur et un refroidissement rapide de l'air chaud à l'intérieur de la maison. De plus, ces ponts thermiques sont à l'origine d'une condensation qui favorise l'apparition de moisissures et de mauvaises odeurs. Pour permettre aux habitants de l'Île d'Yeu de savoir si leur maison possède des ponts thermiques, l'Espace Info Énergie (association Elise) et la mairie vont proposer des balades thermographiques. Équipé d'une caméra thermique, le conseiller Elise circulera dans les rues en compagnie des habitants et mettra en évidence les ponts thermiques existants. Un temps d'échange permettra aux habitants de discuter des possibilités d'amélioration. Les premières balades sont prévues le 19 février pour le quartier du Port et le 18 mars pour le quartier de Cadouère et Ker Pierre Borny.

*Utile :* rendez-vous mercredi 19 février à 18 h place de l'église Notre-Dame du Port et mercredi 18 mars à 18 h au Verger patrimonial (rue Saint-Hilaire). Inscriptions obligatoires au 02 51 08 82 27 ou par mail à [yeu.guichet.habitat@gmail.com](mailto:yeu.guichet.habitat@gmail.com)



Une caméra thermique permettra de visualiser les ponts thermiques (Crédit : Elise)



# L'avenir de l'UCA en question

Bien qu'elle soutienne l'activité économique locale, l'Union des Commerçants et Artisans de l'Île d'Yeu ne réussit plus à mobiliser ses nombreux adhérents et regrette le manque d'intérêt de la part des élus de l'île. Les membres du bureau s'interrogent sur l'avenir de l'association.

Depuis bientôt 2 ans, les membres du bureau de (UCA) sentent une démobilitation progressive des adhérents de l'association, démobilitation qui vient s'ajouter au manque d'intérêt de la commune. Cette situation que les membres du bureau ne s'expliquent pas, devient extrêmement pesante et démotivante. Elle les amène à s'interroger sur l'avenir de l'association. « Sans le soutien de nos adhérents et une réelle collaboration avec la mairie, notre association ne peut pas continuer à avoir de l'influence dans la vie locale et dans ce cas, elle n'a plus lieu d'être » assurent Ophélie Bienne et Didier Martin qui coprésident l'UCA.

## Soutien de l'activité économique

Pourtant, avec plus de 120 adhérents, l'Union des Commerçants et Artisans fait partie des associations importantes de l'île d'Yeu. Elle a été créée pour défendre les intérêts des commerçants et artisans et pour soutenir l'activité économique, en proposant des animations tout au long de l'année. Elle participe notamment au conseil d'administration de la Régie Yeu Continent et de l'Office du tourisme, ainsi qu'au Conseil portuaire

et au Conseil local de sécurité et de prévention de la délinquance (CLSPD) de la commune. En 2014 elle a aussi lancé les chèques Cad'Oya dans le but d'inciter la population à consommer local et donc de préserver les emplois locaux. Près de 130 000 € ont déjà été dépensés sur l'île au moyen des chèques Cad'Oya.

## Des adhérents démobilisés

« Les années passent et nous continuons à avoir toujours autant d'adhésions de la part des commerçants et artisans, mais lorsque nous les sollicitons pour avoir leur avis, pour de nouvelles idées ou pour organiser quoi que ce soit, nous n'avons qu'un nombre infime de réponses ». S'agit-il d'un problème de personnes, ou d'un manque réel d'intérêt de la part des adhérents ? Le bureau s'interroge. « Céder notre place ne nous pose aucun problème, bien au contraire. Nous avons également demandé à avoir du sang neuf dans le bureau, mais sans succès jusqu'ici » assurent les 2 co-présidents au nom de l'équipe du bureau de l'UCA. « Nous ne pouvons pas continuer à tenir l'UCA à bout de bras, si les adhérents ne s'y intéressent plus, car cela nous prend beaucoup de temps et finit par nous épuiser ». Les membres du bureau espèrent une réaction de la part des adhérents avant l'assemblée générale qui se tiendra en mars prochain.

## L'UCA mal-aimée des élus ?

Du côté des élus, ce n'est guère mieux. « En 2 ans nous n'avons rencontré personne pour discuter de l'activité de l'UCA et échanger sur l'avenir du commerce et de l'artisanat à l'île d'Yeu. Nous avons l'impression que notre avis



Ophélie Bienne et Didier Martin s'inquiètent de l'avenir de l'UCA

ne compte pas, bien que nous nous démenions pour soutenir l'économie locale ». L'UCA s'étonne aussi de l'ambivalence des élus à leur rencontre. « Lorsque nous avons souhaité organiser un marché de Noël le 1<sup>er</sup> week-end de décembre en 2017, cela nous a été refusé sous prétexte que la date était trop éloignée de Noël. Or cette année le marché de Noël organisé par les commerçants des rues piétonnes a pu être programmé du 29 novembre au 1<sup>er</sup> décembre avec l'accord de la mairie. Nous en sommes ravis, mais nous ne comprenons pas le revirement de la mairie. Quant au projet d'aménagement du front de port, la commune s'est targuée d'avoir obtenu l'accord de l'UCA. En réalité on ne nous a jamais demandé notre avis. Nous en avons simplement été informés une fois que le projet était acté ». L'association déplore aussi le fait de ne pas avoir droit à une subvention de la commune. « Nous avons exceptionnellement reçu 600 € en 2017, et

depuis plus rien, pas même une explication de la mairie en réponse à notre demande ». Pour tenir ses réunions, l'UCA a dû solliciter la CCI. « La mairie n'a pas non plus réussi à nous trouver une salle, alors que nous avons souvent des réunions de travail et beaucoup d'administratif à gérer (pour les chèques Cad'Oya par exemple). Nous avons d'ailleurs créé un emploi à temps partiel pour nous y aider ». Après avoir rencontré leurs collègues d'Olonne-sur-Mer où la collaboration avec la commune est excellente, les membres du bureau de l'UCA sont plus perplexes que jamais. « Nous avons l'impression de servir uniquement de faire-valoir ».

Viviane Klemm

**Assemblée générale de l'UCA**  
Vendredi 20 mars à partir de 19h  
Salle de l'Amirauté (Rêves de Mer)  
Contact : ucayeu@gmail.com

le P'tit Salon  
de  
Séverine  
Coiffure Mixte

206 ROUTE DES SAPINS - 85 350 ILE D'YEU ☎ 02.51.26.86.03  
LEPTITLALONDESEVERINE@OUTLOOK.FR

**Entre Parenthèses**  
INSTITUT & SPA

Soins du visage et du corps - Massages Bien-être  
Épilation et Lumière pulsée  
Soins minceurs LPG - Soins éclat et anti-âge LPG  
Beauté des mains et des pieds - Maquillage

— Fermé du 24/02 au 9/03 inclus —

JACUZZI - SAUNA - HAMMAM  
Du Lundi au Samedi  
10h à 12h30 - 15h à 19h  
Le Mercredi sur RDV Massages seulement  
Fermé le Dimanche et jours fériés

contact@entreparentheses-yeu.cor  
11 Bis rue des Quais  
85 350 Île d'Yeu  
02 51 58 40 80

DECLÉOR INSTITUT DE BEAUTÉ ILE D'YEU HAMMAM-SAUNA-JACUZZI PAYOT



# ÉMARD OPTIQUE

**NOUVELLES  
COLLECTIONS 2020**  
Clémence & Margaux - Rip Curl  
Star Wars - Reine des Neiges

**vous accueille TOUTE L'ANNEE**

Mardi au vendredi : 9H30 - 12H / 15H - 19H  
Samedi : 9h30 - 12H / 15 - 18H

**ICI TOUTES LES MUTUELLES REMBOURSENT**

22, rue de la République - 02 51 58 70 62  
**emard-optique.fr**  emardoptique

UN DEVIS DÉTAILLÉ, COMPRENANT L'OFFRE « 100% SANTÉ »  
ET UNE OFFRE PERSONNALISÉE À VOTRE LIBRE CHOIX, VOUS EST REMIS  
**GRATUITEMENT** AVANT TOUT ACHAT DE PRODUITS CORRECTEURS

JUSQU'À  
**-40%**  
SUR LES VÊTEMENTS



*La boutique de Ludly*

MODE ÉTHIQUE & BEAUTÉ BIO

◇ STYLISTE ONGULAIRE ◇

13 RUE DU COIN DU CHAT - PORT-JOINVILLE  
PRISE DE RENDEZ-VOUS : 06.51.67.37.34

OUVERTURE À L'ANNÉE

 LA BOUTIQUE DE LUDY



# AUDITION BRESSOLLETTE

Etudes et Solutions Prothétiques Adultes et Enfants



**+ de 100 points de Qualité  
et de Services Certifiés !**

- Études financières Personnalisées
- **GRATUIT**: Garantie 4 ans Panne\*
- Possibilité Garantie Perte/Vol/Casse

\*sous réserve du renvoi du questionnaire satisfaction

- Nos Services :**
- Vérification et Nettoyage **GRATUITS** de votre appareillage
  - **BILAN** Auditif non médical **GRATUIT**
  - **ESSAIS\*\*** dans la vie courante sans engagement
  - Présentation des nouvelles technologies

Frédéric BRESSOLLETTE  
Audioprothésiste DE  
DU Audiologie  
DU Audiophonologie de l'Enfant

\*\* (sur prescription médicale)

**ROCHE S/YON** 02 51 36 92 92  
17 rue du Mal. Joffre

**CHALLANS** 02 51 55 07 07  
2 Pl. de l'Hôtel de Ville

# Fabien Dulon a passé la barre de la Compagnie Yeu Continent

Fin décembre, après avoir dirigé la Compagnie Yeu Continent durant 4 années, Fabien Dulon a tourné la page d'une carrière professionnelle consacrée au monde maritime.

Après avoir dirigé durant 4 ans la Compagnie Yeu Continent, qui assure quotidiennement la liaison maritime entre l'Île d'Yeu et le continent, Fabien Dulon son directeur est redevenu un passager (presque) comme les autres. « **Trois siècles de traversées... Que de chemin parcouru depuis la chaloupe à voiles ! Saurons-nous à l'avenir, maîtriser ce progrès qui parfois nous dépasse ? Saurons-nous rester toujours nous-mêmes ? Que la sagesse des anciens serve de guide à ceux qui, après nous, sauront maintenir ce lien qui nous unit** ». C'est sur ces mots de l'historien Maurice Esseul (NDLR « En route pour la France - Trois siècles de liaison maritime entre l'Île d'Yeu et le continent », Éd. L'Étrave), qu'il a transmis fin décembre la barre de la Compagnie Yeu Continent à son successeur Marc L'Alexandre.



### Une carrière maritime

Lorsqu'il a pris la direction de la régie fin 2015, Fabien Dulon s'est évidemment souvenu de ses débuts en tant que docker. « **C'était en 1977-78 et la gare maritime était encore située sur le quai du Canada. Les choses ont bien changé depuis** ». Entretiens, cet officier de marine marchande originaire de l'Île d'Yeu a vogué au gré des opportunités qui se présentaient. Une dizaine d'années de navigation à la pêche et au commerce, avant de déposer son sac à terre pour prendre la direction de l'École des Pêches de l'Île d'Yeu, puis de plusieurs ports de l'Atlantique. À compter de 2006 il dirige des armements, la Scapêche (l'armement de pêche du groupement Intermarché), la société Transport Maritime Côtier et enfin la Compagnie Yeu Continent en 2015.

### La confiance avant tout

À cette époque les relations au sein de l'entreprise et avec ses interlocuteurs externes n'étaient pas les meilleures. « **J'ai demandé à Fabien Dulon de rétablir la confiance entre la compagnie et les Islais, et de remettre au sein de l'entreprise l'envie de servir en équipe (NDLR la compagnie compte plus de 90 salariés entre l'Île d'Yeu et Fromentine). Je lui ai fait entièrement confiance, à juste titre, car il a vraiment été l'homme de la situation, bon, attentif, ferme et toujours à la recherche de solutions. Ce fut vraiment une belle expérience, car nous avons réussi à travailler en osmose** » explique Alain Leboeuf, le président de

la Compagnie Yeu Continent. Avis partagé par Fabien Dulon, qui a apprécié la confiance et le soutien, sans lesquels il lui eut été difficile de mener à bien sa mission. « **On m'avait promis 1 000 misères, or j'ai rencontré des gens engagés et contents de travailler. Aujourd'hui je suis fier de laisser une équipe fiable, des relations saines et des projets** » résume l'intéressé en souriant.

### L'Insula Oya « 3 » en 2022

Lorsqu'il a pris les commandes de la Compagnie Yeu Continent, Fabien Dulon espérait aussi mettre à l'eau le navire qui remplacerait l'Insula Oya 2. Mais la loi NOTRe est passée par là, entraînant dans son sillage un changement de gouvernance qui a ralenti le processus (NDLR la compétence du transport maritime qui était départementale a été transférée à la région). Il s'est dès lors attaché à faire comprendre aux élus régionaux les enjeux de la liaison entre l'Île d'Yeu et le continent, et à poursuivre le travail initié pour le remplacement de l'Insula Oya 2. Le nouveau cargo devrait être mis en service en 2022. « **Dans les prochaines semaines, nous allons auditionner les chantiers qui ont répondu à l'appel d'offres, afin de retenir le plus pertinent** » annonce Alain Leboeuf.

### Marc L'Alexandre, le nouveau directeur

À l'annonce de son départ en retraite, Alain Leboeuf a demandé à Fabien Dulon de consti-

tuer une équipe de direction, « **qui continue à travailler en accordant autant d'importance à la confiance, à l'écoute et au dialogue** ». C'est dans ce contexte, que Marc L'Alexandre a repris début janvier la direction de Yeu Continent. Cet ancien élève de l'École Nationale de la Marine Marchande compte 12 ans de navigation et 3 ans en tant que second capitaine dans la marine marchande. Il a intégré la Compagnie Yeu Continent en 2016 comme ingénieur d'armement, avant de devenir directeur adjoint en 2018. « **Ces 3 années de travail avec Fabien Dulon m'ont permis de me familiariser avec la direction d'entreprise et les relations avec les collectivités** » précise le nouveau directeur. « **Avec la Région aux commandes et une délégation de service au Département, il va devoir continuer à proposer un service à l'année de qualité pour les Islais et un accueil de qualité pour les touristes qui contribuent à faire vivre l'île. Tout en cherchant à optimiser les finances publiques, le jeune directeur devra également étudier les opportunités de nouveaux services** » annonce Alain Leboeuf. Un nouveau service devrait d'ailleurs voir le jour cette année encore.

Viviane Klemm





RUE NEPTUNE 85350 ILE D'YEU - 02 51 58 51 90

## Pensez à semer ...

Graines fleurs et légumes



Serre  
à semis

AUTHENTIQUE  
Or Brun



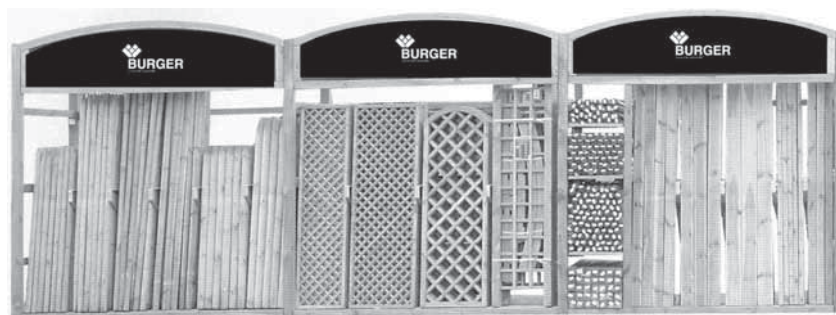
## Récupérez l'eau de pluie

Cuve  
de récupération  
d'eau de pluie



## Gamme extérieure en bois traité autoclave

Panneaux, clôtures,  
lames terrasse, piquets,



DU LUNDI AU SAMEDI DE 9H00 A 12H30 ET DE 15H00 A 18H30  
FERME LE DIMANCHE ET JOURS FERIES

## Projet « Terres Fert'Île », où en est-on ?

Au travers du projet Terres Fert'Île créé en 2014, le Comité de Développement de l'Agriculture (CDA) poursuit son travail visant à maintenir et développer l'agriculture sur l'île en accompagnant l'accès au foncier, en défrichant et mettant en valeur les parcelles, en soutenant les exploitants et porteurs de projet et en développant les circuits courts.

Depuis son lancement, le CDA a obtenu diverses avancées et contribué à l'installation de l'élevage de poulets de chair et de la safrannière. Il soutient actuellement 3 porteurs de projets, dont l'installation est prévue en 2020 : un maraîchage avec vente sur place et un élevage de poules pondeuses le long de la piste cyclable aux lieux-dits « les Gélais » et « le Grison », ainsi qu'un parc en permaculture dédié à la cueillette de plantes halophiles (qui supportent le milieu salin) aux Perdrettes. Le CDA apporte également son aide pour la recherche de parcelles complémentaires dans le cadre d'un projet de vignes à proximité du Grand Phare.

### Qu'est-ce que le CDA ?

Le Comité de Développement de l'Agriculture est une structure locale, au sein de laquelle sont représentés les élus et le Service économique de la commune, les agriculteurs, les associations Collectif Agricole, Yeu Demain et Terres de Liens Pays de la Loire, la SCCI Terres Islaises et les porteurs de projets. Terres Fert'Île est animé par Laureen Chiche, la chargée de mission du CDA, qui a pris la suite de Mounia Toniazzini en octobre passé. Son rôle consiste notamment à assurer le suivi, la coordination et la recherche de financements.

### Développer le foncier exploitable

Au niveau du foncier agricole, de nombreux propriétaires se sont

dit ouverts à la location, à la vente ou au prêt de leurs parcelles. De son côté, la Safer qui accompagne le projet, a préempté plusieurs parcelles qui ont été ou seront achetées par la commune. Ces préemptions ont permis de faire baisser le prix du foncier agricole à 2 € le m<sup>2</sup>. Près de 6 ha de « biens sans maître » (parcelles sans propriétaire) ont été identifiés. Si à l'issue de la procédure officielle les propriétaires ne sont pas retrouvés, les parcelles concernées intègrent le domaine communal. Elles peuvent ensuite être louées ou vendues à des exploitants ou porteurs de projets.

Par ailleurs, depuis 2016 des opérations de défrichage sont organisées pour permettre l'installation de porteurs de projets ou pour conforter des exploitations existantes. Le coût du défrichage est pris en charge pour moitié par le porteur du projet et pour moitié par des fonds collectés dans le cadre de Terres Fert'Île (Fondation de France, fonds européens Leader et Région). Le défrichage d'environ 1,5 ha à proximité de la piste cyclable se termine. Une surface complémentaire est déjà prévue sur cette même zone, ainsi qu'aux Perdrettes.

### Restaurer le réseau hydrologique

Avec la déprise agricole dans les années 1950, une partie du réseau hydrologique n'a plus été entretenue. Certaines terres agricoles sont donc suivant le cas très sèches en été ou très humides en hiver, ce qui limite les possibilités d'exploitation dans de bonnes conditions. Il faudrait donc pouvoir restaurer une partie du réseau hydrologique (fossés...) pour drainer les sols, pour les irriguer et pour pouvoir stocker de l'eau en prévision de l'été. Un diagnostic va être effectué avec l'aide de la Chambre d'Agriculture.



Laureen Chiche est chargée de mission pour le projet Terres Fert'Île

### Une SCCI pour soutenir les projets

Fin 2018, la société coopérative civile immobilière « SCCI Terres Islaises » a été créée dans le but de permettre à chaque citoyen de soutenir la gestion du patrimoine agricole de l'île. Elle compte une cinquantaine de souscripteurs et dispose déjà d'un capital de 12 000 € destiné à soutenir des projets agricoles par l'acquisition de foncier et/ou bâti agricoles. Plusieurs projets de soutien sont à l'étude.

### Alimentation saine et circuits courts

Selon un diagnostic du territoire établi en partenariat avec le GAB 85 (Groupement des agriculteurs biologiques de Vendée) en 2017, seuls 10 % des besoins alimentaires des habitants à l'année de l'île d'Yeu sont satisfaits par la production locale. Pour aider la restauration collective à accroître sa part de produits locaux et bio, en 2019 le CDA a fait appel à Gilles Daveau et Thierry Marion. Ces 2 cuisiniers formateurs ont fait découvrir aux cuisiniers des méthodes de valorisation des

produits locaux qui génèrent des économies. L'enjeu est d'autant plus important pour la restauration collective, que la loi Egalim promulguée il y a quelques mois, impose aux établissements d'utiliser au moins 50 % de produits de qualité (labellisés) et durables, dont au moins 20 % de produits biologiques à compter du 1<sup>er</sup> janvier 2022.

Pour le grand public, un atelier cuisine et une conférence animés par Gilles Daveau ont également été proposés en 2019. Cette année, des ateliers autour d'une « Alimentation durable » seront organisés en partenariat avec le CCAS, le Point Info Familles et le Service environnement de la commune. Ils permettront à chacun d'en apprendre davantage sur la manière de s'alimenter de manière saine et goûteuse, tout en limitant son impact environnemental et en préservant son budget.

Viviane Klemm

**Utile :** plus d'informations sur le site internet du Collectif Agricole <https://collectifagricoleiledeyeu.wordpress.com/category/terres-fertile/>  
Contact : Laureen Chiche - tél. 07 69 77 90 32 - email : terres-fert-ile@laposte.net

# BRICO **MARCHÉ**

**Pouvoir tout faire Moins cher**

RUE DES ARTISANS (à côté de la déchetterie) - CHALLANS



LIVRAISON POSSIBLE A L'EMBARCADERE DE FROMENTINE OU PAR LA POSTE

NOUVEAUX HORAIRES : MAGASIN : DE 9H À 12H30 ET DE 14H À 19H

BÂTI : DE 7H30 À 12H30 ET DE 14H À 19H



## La bouteille a mis 17 mois pour arriver à l'Île d'Yeu

Frédérique Jacquemont aime bien promener son chien sur la plage des Ovaies. Ce matin de novembre, alors qu'elle discute de poissons avec Vital et Raphaël Chauviteau, elle aperçoit sur le sable une bouteille recouverte de coquillages. Margaux Martin qui se promène aussi par-là s'en approche et se rend compte que la bouteille contient un papier. « Ça alors ! De quoi peut-il bien s'agir » ? Ne sachant comment ouvrir la bouteille, elle rejoint aussitôt les 3 amis tout aussi impatients d'en découvrir le contenu. Après avoir réussi à décoller les coquillages, Raphaël ouvre la bouteille et en extrait le papier qui est très soigneusement emballé. Ensemble ils lisent le message en anglais écrit par l'expéditeur de la bouteille. « **8 juin 2018. Cette bouteille a été jetée à l'eau depuis le bateau de pêche Arctic Eagle en train de pêcher le crabe des neiges sur les Grands Banks de Terre-Neuve, Canada, à la position N 47°57'95" O 51°11'50" ».**

La bouteille aura donc mis 17 mois pour parcourir au gré des vagues et du courant, les 3 800 km séparant Terre-Neuve de l'Île d'Yeu. « **J'avais envie d'en savoir un peu plus sur l'auteur du message. Comme il avait laissé ses coordonnées, j'ai fini par lui envoyer un email** » explique Frédérique Jacquemont. Dans une courte réponse, le Canadien lui a indiqué



La bouteille renfermait un message de son expéditeur (Crédit. F. Jacquemont)

habiter à Bryant's Cove et posséder 2 bateaux pour la pêche à la crevette et au crabe des neiges. Drôle de coïncidence, quand on sait qu'à l'Île d'Yeu beaucoup de marins pêchent aussi la crevette et le crabe... Cette bouteille à la mer n'était pas son premier essai. Depuis quelques années il en a même fait un loisir,

trop heureux de recevoir des messages d'origines lointaines. À l'époque des réseaux sociaux, jeter une bouteille à l'eau peut être une manière originale de nouer des liens avec des inconnus.

VK



**FOIRE  
ACCESSOIRES  
BRICOLAGE**

**HORAIRES D'HIVER**  
Lundi au Jeudi : 9h00 - 12h30 / 15h30 - 19h00  
Le Vendredi : 9h00 - 12h30 / 15h30 - 19h30  
Le samedi : 9h00 - 19h00

**GRAND CHOIX DE  
SEMENCES  
POMME DE TERRE  
ECHALOTES  
OIGNONS**



Borne de  
développement  
numérique  
& cabine photo

POINT CHAUD  
BOULANGERIE

31 rue Calypso - Port Joinville (à 50 m de la gare maritime) - Tél. 02 51 58 57 16



## Pâtisserie - Salon de thé GATO SUR L'O (vue sur la mer)

Pâtisseries fines, macarons, viennoiseries,  
gâteaux secs ...  
Réceptions, mariages, anniversaires, baptêmes  
confiez nous la réalisation de vos desserts !

Toutes nos pâtisseries, viennoiseries,  
chocolats sont garantis « Fait maison »



Glaces « maison » réalisées sur place par Guillaume  
Possibilité bacs 1/2 litre ou litre à emporter  
(sur commande)

*Betty et Guillaume vous accueillent tous les jours  
de 8h à 19h (fermé le lundi hors vacances)*

**13 quai de la Mairie**

Tél. 09 51 37 87 39

mail : bettyraballand85@gmail.com

Site : patisserie-iledyeugatosurlo.123siteweb.fr

## Saveurs Islaises

Traiteur de la mer  
Conserverie artisanale



**5, rue de la Plage - Tél. 02 28 11 49 98**

- Chaque semaine nous vous proposons de nouvelles recettes de poissons cuisinés, accras de morue, seiches au chorizo, encornets au cognac, ...

- Plats à emporter : Paella, choucroute de la mer, tajine de seiches, bourguignon de thon, lotte aux petits légumes ...

- Assortiments de cuillères et verrines cocktails pour vos apéritifs
- Conserverie et poissons fumés variés...

- Moules, langoustines, crevettes, huîtres ...

*Retrouvez également nos produits  
sur le marché de Port Joinville*

Nos infos sur facebook :  
<https://facebook.com/Saveurs-Islaises>

# SUPER U

### HORAIRES D'OUVERTURE

**Lundi au Jeudi :**  
9h00 - 12h30 / 15h30 - 19h00

**Vendredi :**  
9h00 - 12h30 / 15h30 - 19h30

**Samedi :**  
**Journée continue de 9h00 à 19h00**  
fermé le Dimanche

### RAYON JARDINAGE

*"Préparez le printemps"*  
**Grand choix de bulbes, graines  
et pommes de terre de semence...**

CABINE E-PHOTO AGRÉÉE ANTS  
SERVICE PHOTOS NUMÉRIQUES & ARGENTIQUES  
ET CRÉATION D'OBJETS PERSONNALISÉS

### LIVRAISONS A DOMICILE

rue du Nord (100 m après La Poste)  
**Tél. 02 51 58 36 35**

**GRAND CHOIX DE POISSONS FRAIS**  
Facilitez-vous la vie en faisant nettoyer vos  
poissons à votre guise.  
Vous n'aurez ensuite  
plus qu'à les cuire !



Découvrez sans attendre nos  
**SPÉCIALITÉS ISLAISES !**  
Thon fumé, rillettes de thon...

**PANIER FRAÎCHEUR** (4 à 6 personnes)  
Tous les mardis sur commande à la Poissonnerie de Super U.

**PLATEAUX DE FRUITS DE MER ET  
CUISSONS DE CRUSTACÉS** (sur commande)

**BONS CADEAUX** pour les fêtes,  
anniversaires... de la valeur de votre choix.  
Et si vous faisiez plaisir avec originalité ?!

**NOUVEAU !  
RÈGLEMENTS  
PAR CB A  
DISTANCE**

**TICKETS RESTAURANT ACCEPTÉS**

**PORT-JOINVILLE**  
☎ 02 51 58 53 88

**SUPER U**  
☎ 02 51 26 00 63

Suivez l'actualité de la poissonnerie sur notre page

**POISSONNERIE.HENNEQUIN @ ORANGE.FR**

## Avec le trio d'Islais T Une Fois, les films s'enchaînent mais ne se ressemblent pas

Quelques semaines seulement après la sortie très remarquée de leur clip « Dommage » sur le suicide des agriculteurs, Jonathan Cantin, Tom et Valentin André ont décidé de se lancer un nouveau défi, le tournage de « L'Île d'Yeu en péril », un long-métrage très drôle, dont la sortie est prévue l'été prochain dans les salles.

Mais en attendant, ils continuent à réaliser des clips sur des sujets d'actualité, qu'ils mettent en ligne sur leur chaîne YouTube « Islais T Une Fois ». « Bruits de campagne » sorti le 19 novembre, dénonce les réactions exagérées de certains citadins face aux bruits de la campagne. « Je te sonne » qui est sorti le 16 janvier dénonce quant à lui le réchauffement climatique.

### En préparation :

#### « L'Île d'Yeu en péril », une intrigue inspirée de l'univers de Tintin

La légende dit que le Vieux Château aurait inspiré Hergé pour son opus « L'Île Noire ». Que ce soit vrai ou non, pour Jonathan, Tom et Valentin, Tintin fait partie des personnages de BD qu'ils aiment particulièrement. Tourner un film qui rappelle l'univers du héros de leur enfance, ils en rêvaient depuis longtemps. Alors il y a quelques mois, ils se sont lancés. « **La société Moulinsart qui gère les droits et l'image de Tintin, nous a autorisés à nous en inspirer. Mais il ne s'agit que d'inspiration** ».

### Une histoire originale

Hormis le fait que l'intrigue se déroule en partie au Vieux Château, « **toute ressemblance avec une histoire de Tintin serait totalement fortuite** », comme dit la formule consacrée. Elle sort en effet tout droit de l'imagination débordante des 3 amis. « **Ce film qui se déroule de nos jours, raconte l'histoire d'un homme riche qui tente d'acheter la totalité de l'Île d'Yeu. Marin, un jeune journaliste de Challans tente alors d'en savoir plus et se rend sur l'île pour essayer de rencontrer le riche personnage. Mais il réalise que ce mystérieux acheteur est inaccessible et décide alors de chercher ce que cache son appétit immobilier** ».

Si les personnages sont aussi drôles que ceux d'Hergé, par bien des points ils s'en détachent. « **Nos personnages ont des noms, des histoires et des looks différents** ». Mais les 3 jeunes auteurs leur ont laissé des traits de caractère qui contribuent au charme de la BD. Marin le jeune enquêteur est forcément plein de finesse et son chien Filou très malin et attachant. Quant à Tonton Abblock, il passe son temps à s'énerver, alors que la Baudruche ne pense qu'à faire des vocalises et qu'Ornitho Pivert, l'ancien prof de SVT de Marin, essaie de comprendre ce qu'on lui dit.

### Une initiative bénévole

Le plus remarquable dans cette incroyable aventure cinématographique, c'est l'investissement, l'enthousiasme et la débrouillardise dont font preuve les 3 jeunes Islais. Ils ont réussi à s'entourer de plus de 30 techniciens, comédiens et figurants bénévoles, tous aussi motivés et consciencieux qu'eux. Ne bénéficiant d'aucun soutien financier, Jonathan, Tom et Valentin utilisent leurs deniers personnels pour financer ce film, qu'ils tournent à l'Île d'Yeu et sur le conti-



Ornitho Pivert et Tonton Abblock



Olivier Gadal, Jonathan et Valentin lors du tournage des vocalises de la Baudruche

nent. « **Nous sommes reconnaissants à tous ceux qui se sont lancés avec nous dans cette belle aventure et qui nous apportent leur aide au niveau technique, matériel ou logistique, en jouant, en nous fournissant des costumes, en participant aux frais...** ». Les tournages qui ont lieu les week-ends, car la plupart des intervenants ont une activité professionnelle, devraient s'achever en juin. « L'Île d'Yeu en péril » devrait donc faire son apparition en salle dans les semaines qui suivent.

### Sorti sur YouTube le 16 janvier : « Je te sonne », un clip sur le réchauffement climatique

Avec leur clip « Je te sonne » mis en ligne le 16 janvier sur You Tube, les 3 jeunes vidéastes amateurs veulent alerter sur la nécessité d'agir face au réchauffement climatique. « **Comme beaucoup de jeunes, nous nous sentons concernés par les risques liés au réchauffement climatique. Le terrible incendie qui ravage l'Australie nous a poussés à réagir** ». Tom a pris sa plume et composé le texte de la chanson, en mettant le doigt sur certains aspects qui les touchent particulièrement, comme la fonte des glaces, les incendies, la pollution, la cigarette... « **Nous ne sommes pas des experts du problème. Avec cette chanson, nous avons pour seule ambition d'appeler chacun de nous à faire des efforts et les politiques à prendre des mesures pour l'avenir de notre planète** ».

Pour ce nouveau clip, les 3 amis ont utilisé comme support la chanson « Je te donne » de Jean-Jacques Goldman et Michael Jones, les 2 artistes leur ayant donné l'accord. « **Nous avons profité de la venue de Michael Jones à l'Île d'Yeu, pour en parler avec lui et pour lui montrer les paroles** ». Une initiative que l'artiste britannique a particulièrement appréciée, étant lui aussi très sensible au problème. Pour la bande sonore, ils se sont appuyés sur Nicolas Thébaud, alias « Nico », qui participe à de nombreux projets musicaux sur l'île. En guise de lieu de tournage, ils ont choisi le Golfe du Morbihan, qui « **possède lui aussi de magnifiques paysages, qu'il serait dommage de voir abimés par la négligence des hommes** ». En attendant de savoir si « Je te sonne » remportera autant de succès que « Dommage Agriculteurs », Tom, Valentin et Jonathan sont impatients de connaître le résultat du concours Vendéens, Vendéennes de l'Année 2019, pour lequel leur clip « Dommage » sur le suicide des agriculteurs a été sélectionné. À suivre...

Viviane Klemm



Tom, Valentin et Jonathan ont tourné le clip « Je te sonne » dans le Golfe du Morbihan



# Le Safran de l'île d'Yeu

Un produit d'exception sur un lieu d'exception



Safran pistils - gelées de fruits & conserves de poissons safranés  
Biscuits salés ou sucrés (sur commande la veille)

## VENTE EN DIRECT DU PRODUCTEUR & DEGUSTATION

Tous les vendredis de 16h30 à 18h  
au Marché paysan de la « Ferme d'Emilie »

... et toujours disponible à l'année

À LA FERME D'EMILIE - Chemin de la Messe - Ker Poiraud  
À LA BERGERIE - 1, chemin de la Bergerie  
aux dates et heures d'ouverture des boutiques

sur rendez-vous auprès du producteur au :  
06 41 72 32 69 - mail : le-puil.gilles@orange.fr



# LA ROYALE

DE L'ART ET DU COCÓN AU TRAVERS DU PORT

Belle et heureuse Année ! Ayez 20/20 en amour,  
en saveur, en famille, en travail. Bref en tout quoi....

Rdv le vendredi 27 mars sur le marché après  
« la révision de tout l'équipement du camion  
et de la vendeuse lol ».

En attendant n'hésitez pas à nous contacter  
pour vos projets d'événements.....

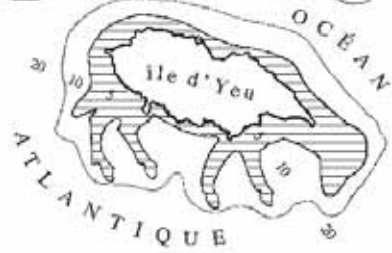


07 50 58 04 61 • sarllaroyale@hotmail.fr

[www.facebook.com/laroyaleyau](https://www.facebook.com/laroyaleyau)



# LA FERME D'EMILIE



## Marché paysan

Tous les vendredis  
de 16h30 à 18h

Plus d'informations sur  
[www.lafermedemilie.fr](http://www.lafermedemilie.fr)

Réservation : [sagemilie@hotmail.com](mailto:sagemilie@hotmail.com)

Chemin de la Messe - Ker Poiraud

# LE MILLE PÂTES

PIZZAS · TAPAS

NOUVEAUTÉ  
PIZZA DU MOIS

## LES PIZZAS BASE TOMATE

TOUTES PRÉPARÉES AVEC PULPE DE TOMATE, EMMENTAL, MOZZARELLA & ORIGAN

	taille uni que
MARCIERITE	7,50 €
HIND	8,00 €
REINE	9,00 €
3 FROMAGES	9,00 €
BOLD	9,00 €
PHYSAHNE	9,00 €
MILLE PÂTES	9,50 €
SPECIAL BARMAN	10,00 €
TI-BIEUF	10,00 €
SICILIENNE	9,50 €
VÉGÉTARIENNE	9,50 €
SPRINGFIELD	12,50 €
ROMA	12,50 €
SAURON	9,50 €
ABOMIA	12,50 €
RHIE	12,50 €
ESPECIALE	12,50 €
POISSONS QUI FUMENT	12,50 €

## LES PIZZAS BASE CRÈME FRAÎCHE

TOUTES PRÉPARÉES AVEC EMMENTAL, MOZZARELLA

LIBANAISE	8,50 €
PROCESSE	9,00 €
FLAMANDE	9,00 €
OURS BRUN	10,00 €
NORVÉGIENNE	12,50 €
TIT-SIRÈNE	12,50 €
THOU THOU	12,50 €
OVARIENNE	12,50 €

Service sur place ou à emporter. 02 51 58 79 79

Ouvert du mardi au dimanche Midi et soir

Le mille pâtes yeu 9 Place de la Norvège 85350 Ile d'Yeu

PIZZAS À EMPORTER

# Oya Pizza

A découvrir au magasin : sandwiches, tacos, frites...

100% ARTISANALE  
DIAM. 29 CM ENVIRON

QUAI CARNOT - L'ÎLE D'YEU  
02 51 59 68 53

Suivez-nous sur OYA PIZZA YEU

## "Anciens commerces et vie d'antan"

# Quelques anciennes épicereries du Port

Nous avons déjà pénétré dans l'épicerie du Bourg chez Marie Mahrback (janvier 2015) à l'Epargne sur le port tenue par Henri Gautier (septembre 2015), puis dans les épiceries de villages chez Marie Lapin ou chez les sœurs Girard du Ker Chalon (septembre 2018). Cette fois-ci, je vous entraîne dans quelques anciennes épiceries du Port. Oui, quelques épiceries seulement car elles étaient si nombreuses qu'il nous faudrait plusieurs articles pour les évoquer toutes.

Ces petits commerces étaient tenus pour la plupart d'entre eux par des femmes. C'étaient très souvent des maisons particulières dont une ou deux pièces au rez-de-chaussée faisaient office de magasin. La fenêtre qui donnait sur la rue devenait la vitrine... tout simplement. On y trouvait de tout depuis les produits alimentaires comme le café vendu en grain bien sûr et conservé dans une grande caisse; la chicorée « Leroux » dans des paquets mauves, quelques boîtes de conserve, du vinaigre et de l'huile, des produits frais comme le lait, le beurre et des légumes selon la saison, mais aussi les produits d'entretien, cire pour les parquets, l'indispensable pétrole pour l'éclairage, des boules de naphthaline, des tissus et des pelotes de laine, de grands barils ronds de sardines pressées... Tout cela dans un rangement plus qu'approximatif. Nos épicières embauchaient parfois une vendeuse qui portait le nom de factrices.

### La grand-rue

La grand-rue avait un grand nombre d'épiceries. En face de l'église, les plus anciens se souvenaient de Marie-Madeleine Turbé, grande pourvoyeuse de bonbons et de billes pour les écoliers. De l'autre côté de la rue, après que le nouveau pharmacien, Pierre Henry, s'installe en bas de la rue, l'épicerie de Mijo Pillet. Elle deviendra ensuite agent immobilier. Descendons la rue. Après la rue des Mariés, voici l'épicerie d'Anne-Thérèse Groisard. Très pieuse, elle désertait parfois son commerce en pleine journée pour aller faire des dévotions à l'église et laissait à sa porte un carton où elle précisait : « Je reviens



En bas de la Grand-rue. Sur la gauche, les bassiot devant l'épicerie Renaud-Liminic. Plus haut sur la droite, madame Bernard, en conversation devant sa maison. Coll. Jeanlin Henry



Anne-Thérèse Groisard sortant de la venelle du Petit-Chiron. Photo Jeanlin Henry

de suite. » A la fenêtre, des statues de Marie et autres saints du paradis...quant à son commerce, une pagaille invraisemblable qui justifiait son surnom de « Farfouillette ». Sur le même côté, au niveau de la rue du Coin-du-Chat, en face de la pâtisserie Château, Marie Renaud-Liminic. Devant sa boutique, cette épicière disposait des bassiot avec, par exemple, une tomate, une pomme, une poire. Une façon d'indiquer quelle en avait à vendre à l'intérieur! Epicerie mais aussi...librairie-papeterie avec des « illustrés » qui faisaient la joie des petits gars qui suivaient avec passion les aventures de Bibi Fricotin ou des Pieds-Nickelés. Marie Renaud faisait aussi office de bibliothèque en louant quelques livres. Elle veillait cependant avec beaucoup d'attention à ce que les jeunes filles, grandes lectrices, ne choisissent pas des romans qui laisseraient vagabonder leur imagination. Et nous voilà en bas de la rue. A l'emplacement aujourd'hui du cordonnier Lulu, l'épicerie de Céleste Martin, « mademoiselle Céleste » comme on disait. C'était la sœur de Joseph Martin qui fut maire de l'île d'Yeu après la guerre. La brave femme voyait le mal partout. Son frère qui avait été administrateur des Colonies, vivait avec elle ; il avait ramené du mobilier local, notamment un fauteuil dont les bras sculptés représentaient des femmes la poitrine nue. Elle

s'empressa de cacher ces seins qu'elle ne voulait point voir, en confectionnant de pudiques petits tissus qui voilaient leur nudité ! Il faut dire que mademoiselle Céleste vendait beaucoup de tissus et de pelotes de laine. Le prêt à porter n'existait pas et il fallait confectionner ses vêtements soi-même ou les faire faire par une « couturière ». Céleste pratiquait une forme de troc comme beaucoup d'autres épiceries. A la belle saison, les récoltes étaient parfois abondantes et dépassaient les besoins des familles. Elles allaient donc porter leurs fruits chez Céleste qui les plaçaient dans un « bassiot ». Quand les fruits ou les légumes avaient été vendus, l'épicière réglait ses fournisseurs locaux en leur proposant des articles de son propre commerce : paquets de sucre, boîte de conserve, bouteille d'huile... Un commerce d'avant-garde qui privilégiait le « circuit court », sans empreinte carbone, comme disent aujourd'hui nos écolos. Poursuivons notre chemin. L'épicerie de la mère Garnier qui se trouvait à l'angle de la rue de l'Abbesse, face au Snack-Martin. Cette petite femme piétinait, les lunettes sur le bout du nez. Elle semblait toujours pressée et appelait sans cesse son chat : « Mithe, Mithe ». Ses produits fermiers venaient bien sûr de l'île. Elle prenait le temps de faire goûter son beurre sur la pointe d'un couteau. Le lait qui venait de Cadouère ou



# Ile d'Yeu

d'un autre village, était vendu à la mesure avec une louche pour remplir notre pot à lait métallique. La pauvre femme voyait bien mal et faisait l'objet de plaisanteries des « faillis » gars ! Un soir d'hiver, l'épicerie était fermée. On frappe au carreau de la porte. Marie Garnier traînant ses galoches, s'approche de la vitre le bougeoir à la main. « Qui est là ? » – Silence – « Qu'y que vous êtes ? » – Nouveau silence. « Y reconnais point cette face-là ». Et pour cause, c'était un gars qui, grimpé sur un tabouret, s'était déculotté et montrait ses fesses... et les copains de partir à rire de leur mauvaise farce. C'est madame Ducept qui reprit son commerce avant de le céder aux « Filles » qui transformèrent l'épicerie en magasin de prêt à porter. En face, l'épicerie Arrigon (Maison de la Presse) et dans le prolongement, rue de la République, après les *Nouvelles-Galeries-Insulaires* de Penaud, l'épicerie tenue par Roland Guist'hau...

## La rue de l'Abbesse

Sur gauche, la boutique de Marie Martin, une cousine de Céleste puis en face Decré tenu par Bébert Chaignepain. Decré était une annexe, certes bien modeste, du grand magasin de Nantes. On pouvait y commander des articles comme des meubles. Enfin, à l'angle de la rue du Coin du Chat, l'épicerie Caiffa avec Elie Delavaud et son épouse Clorinthe Tempéreau. Le couple Delavaud venait de Saint-André/Sèvre. Après avoir travaillé à La Roche-sur-Yon, Elie accepta de s'installer à l'île d'Yeu pour tenir une épicerie de la société *Au Planteur de Caiffa*, spécialisé dans la vente du café. Delavaud prit le surnom de *Caiffa* comme tous les membres de sa famille. Son épouse fit des tournées avec un triporteur puis avec une charrette

tirée par un cheval. Sa fille, Berthe, se maria avec Raphaël Naud et reprit le magasin qui devint quelques années plus tard l'*Union* vendéenne. L'épicerie ferma en 1969.

## La rue de la Borgne (Général-de-Gaulle)

Une autre rue accueillait de nombreuses épiceries, la rue de la Borgne devenue après la seconde guerre mondiale, la rue du Général-de-Gaulle. On en trouvait 5 ! En partant de la place du Marché (Office du tourisme), Yvonne Dulon puis Marie Gaborit et sa fille et enfin le père Hardouin. Plus loin, l'épicerie « Banane » et le commerce de Nine Bernard.

Cristobal San Emeterio était natif de Barcena en Espagne. Il arrive en France en 1931 et vend des marrons grillés l'hiver et des glaces l'été à Noirmoutier jusqu'en 1934. Puis après avoir travaillé à Challans, il s'installe à l'île d'Yeu en 1935. Dans son commerce, quai Carnot, il vend beaucoup de fruits exotiques qu'il va chercher chaque semaine à Nantes au Champ-de-Mars : des dattes, des noix de coco et bien sûr des bananes. De là lui est venu le surnom de « Banane ». Il se marie en 1937 avec Esther Bernard-Chauviteau du Ker Viroux. Il s'installe après la guerre rue du Général-de-Gaulle. Il fait ses livraisons avec un camion. Il a fermé son commerce vers 1960. Après avoir travaillé à l'usine Bouvais-Flon puis à la SAUR, il est parti dans la région rennaise. Il est mort à l'île d'Yeu en 1991.

Enfin, non loin de l'ancienne gendarmerie, l'épicerie de Nine Bernard, de son nom de jeune fille Anne Schonkert. Cette Luxembourgeoise avait été jeune fille au pair chez les Paulian qui venaient à l'île d'Yeu aux Simounelles. Elle se maria avec Constant Bernard, un ouvrier char-

pentier des ateliers de constructions navales Barranger. Pendant la guerre, sa connaissance de la langue allemande, lui donne l'occasion de devenir interprète auprès des troupes d'occupation. Plusieurs fois, Nine sut tirer d'affaires des gars de l'île, face aux Allemands, toujours soupçonneux qui ne voyaient partout que des tentatives de sabotage.

Et nous voilà sur le port. Près de l'*Hôtel des Voyageurs*, l'épicerie de Penaud : *L'épicerie insulaire* tenue par mademoiselle Château. Tout le monde se souvient des délicieuses sucettes au lait « Pierrot-Gourmand ». Après l'*Epargne, l'Épicerie du Port*, d'Ernestine Turbé puis de sa nièce Emilienne. Madame Denise Bertrand qui fut factrice chez Milienne, reprit le commerce et vendait de bonnes bouteilles de vins de propriété, d'excellentes sardines à l'huile de Belle-Île et l'indispensable *Almanach Breton*.

Puis, ce furent la venue des supérettes en « libre-service » avec le *Familistère* de Marc Simon qui succéda aux *Docs de l'Ouest* de madame Carnec, le magasin Egé de Gaby Samelin, et l'alimentation de Jo. Simon (Equateur) ... Mais n'anticipons pas... c'est une autre histoire.

Jean-François Henry

*Cette évocation – malheureusement incomplète – s'est appuyée sur les souvenirs de Françoise Viroux (Andrée Vincent-Henry) et Gaby Samelin mais aussi Andrée Robard-Naud, Jacqueline Droillard-San Emeterio, Pascale Cariou-Simon, Tatie Conan, Patrick Bernard, Gérard Château et de nombreuses autres personnes. Qu'elles soient ici sincèrement remerciées.*



Marie Garnier avec sa coiffe... Photo Amand Henry



San Emeterio et son épouse, Esther, le jour de leurs noces d'or. 1987. Coll. Famille Droillard-San Emeterio



Anne Schonkert épouse Bernard dite « Nine ». Coll. Patrick Bernard



Valentine Tempereau et son mari Elie Delavaud devant l'épicerie « Le Caiffa ». Coll. Famille Robard-Naud



Raphaël Naud « Félo » et son épouse Berthe Delavaud le même jour devant « Le Caiffa ». Coll. Famille Robard-Naud



# Agenda

Ce calendrier est donné à titre indicatif, d'autres événements peuvent s'y ajouter, et des dates peuvent être annulées.  
Par précaution surveillez l'affichage et renseignez auprès de l'Office de Tourisme. Pensez aussi à consulter notre site : [www.gazette-iledyeu.fr](http://www.gazette-iledyeu.fr)

## SAMEDI 2 FÉVR.

- **Le Bal des Ratas**  
Repas animés  
A 12h00 - Au Casino

## SAM. 8 FÉVR.

- **Théâtre "Le Cabaret Flottant"**  
Le Cabaret Flottant ou l'Etonnante Histoire du Poney du Ponant viendra s'échouer dans la salle du casino de l'île d'Yeu.  
A son bord une dizaine d'artistes assoiffés d'aventure, viendront vous présenter leurs extraordinaires numéros venus des quatre coins du monde.  
Cette fresque en 10 tableaux costumés mettra à l'honneur les marins, l'absurde, les rochers, l'humour, les phares, la joie, l'Histoire, les oiseaux, les cascades, les farfadets et les danses folkloriques...  
Vous pensiez tout savoir sur le caillou, détrompez-vous !  
A 21h - Au Casino

## DIM. 9 FÉVR.

- **Loto**  
organisé par l'Amicale Laïque  
A 14h30 - Au Chapiteau de la Citadelle.

## SAM. 15 FÉVR.

- **Festival ludique**  
L'association Mille Sabords présente sa 2ème édition du Festival Ludique à l'île d'Yeu.  
La Casino se transformera le temps d'une journée, en un immense plateau de jeux pour le plaisir des petites et grands enfants !  
Une journée de divertissement et de convivialité à vivre en famille ou entre amis. Ouvert à tous (petits et grands)  
Boissons et (probablement) sandwiches et hot-dogs.  
De 14h à 1h00 - Au Casino

## SAM. 15 FÉVR.

- **Théâtre "Un maraîchan' endimanchaie"** avec la troupe les Brimbalures. Organisé par l'association Adapei.  
Une comédie (très) librement adaptée du Bourgeois Gentilhomme de Molière. Mise en scène : Jean-François Chevret.  
Les bénéfices récoltés seront reversés pour les personnes en situation de handicap.  
Tarif : 12 €  
20h30 au Casino.  
Infos au 07 80 31 14 51

## SAM. 15 ET DIM. 16 FÉVR.

- **Concours départemental de Twirling**  
L'association islaïse de Danse-Twirling organise le concours départemental sur l'île d'Yeu.  
A la salle Omnisports

## MAR. 18 FÉVR.

- **Ciné-concert pour enfants : "Hop - Trouvé"**  
Par le duo de musiciens Eric Philippon et Pierre Payan  
1, 2, 3, 4 ! Après avoir sillonné l'hexagone avec leurs trois précédents spectacles (Mechanics, Biques et piafs et Toimoinous), Éric Philippon et Pierre Payan sont retournés à leur atelier de fabrication pour donner vie à Hop ! Trouvé !.  
Il y a du bruitage : des sifflets, des jouets qui couinent quand on appuie dessus, des boîtes à meuh, du papier qui bruisse, des trucs en plastique, des cailloux...  
Il y a de la musique pour faire passer les enfants du rêve à l'absurde, de l'absurde à la poésie et de la poésie à l'aventure avec une instrumentation tantôt classique (guitare, synthé, mélodiflûte, harmonica, ukulélé...) mais aussi quelques surprises sonores pour une partition haute en couleurs  
A 10h30 - Au Ciné-Islais

## VEN. 21 FÉVR.

- **Concours de palets**  
Organisé par le HBOC  
A 19h30 - Au Chapiteau

## SAM. 22 FÉVR.

- **Forum de l'emploi saisonnier**  
De 10h à 12h30 au Pôle économique  
Voir infos municipales page 15

## SAM. 22 FÉVR.

- **Soirée bal populaire**  
organisé par Yeu Défi  
A 21h00 - Au Casino

## DIM. 23 FÉVR.

- **Bingo**  
Organisé par l'association Frédéric au profit du Téléthon  
A 14h30 - Le Casino

## 20 AU 30 MARS

- **Semaine alternative aux pesticides**  
Voir page 47

## SAMEDI 21 mars

- **Concours de surf-casting**  
organisé par Sar Bar Canne  
Remise des lots le dimanche 22 mars à la salle du club (Citadelle).  
Renseignements et règlement sur le site du club : [surfcasting-iledyeu.fr](http://surfcasting-iledyeu.fr)  
Par téléphone au 06 28 46 70 40  
Par email sur [sarbarcanne@gmail.com](mailto:sarbarcanne@gmail.com)  
Au magasin de pêche L'EMBRUN (Quai de la Chapelle)  
De 20h à 1h - Aux corbeaux

## JEU. 26 MARS

- **Journée don du sang**  
organisée par l'association des donateurs de sang bénévoles  
De 11h à 14h - Au Casino

## SAM. 28 MARS

- **Loto**  
**Organisé par l'Amicale des Canoïers**  
A 20h00 - Au Casino

## SAM. 4 AVRIL

- **Soirée irlandaise**  
**2 groupes : Full Moon et The Greenings**  
Organisée pour la section sportive de plongée des Sicardières.  
A 20h30 - Au Casino  
Tarif (1 boisson incluse) :  
Adulte : 10 € / 6 € pour les moins de 18 ans.  
Renseignements : 06 16 79 83 61

## ...

## Sports

### Calendrier championnat football (district D4)

#### Dimanche 8 décembre (Match retard)

Ile d'Yeu / Noirmoutier : 3-1

#### Dimanche 5 janvier

Ile d'Yeu / St Maixent 2 : 2-0

#### Dimanche 12 janvier (Match retard)

Soullans 2 / Ile d'Yeu : 4-1

#### Dimanche 19 janvier

Commequiers / Ile d'Yeu : 1-2

#### Dimanche 26 janvier

Ile d'Yeu / Bouin Bois de Cené : 1-0

#### Dimanche 9 février

Le Fenouiller 2 / Ile d'Yeu

#### Dimanche 1er mars

Ile d'Yeu / Beauvoir

#### Dimanche 8 mars

Ile d'Yeu / Falleron-Froidfond

#### Dimanche 15 mars

Noirmoutier / Ile d'Yeu

#### Dimanche 29 mars

Ile d'Yeu / Notre Dame de R.

#### Dimanche 5 avril

Ile d'Yeu / St Gilles

#### Dimanche 19 avril

Ile d'Yeu / Soullans

#### Dimanche 26

St Maixent / Ile d'Yeu

## ...

### Calendrier championnat Volley-Ball (Régional A)

#### Dimanche 8 décembre

Aizenay / Ile d'Yeu : 3-0

#### Dimanche 5 janvier

St Herblain / Ile d'Yeu : 1-3

#### Dimanche 19 janvier

Ile d'Yeu / Vendrennes : 2-3

## Dimanche 2 février

St Nazaire / Ile d'Yeu : 3-1

## Dimanche 9 février

Ile d'Yeu / St Nazaire

## Dimanche 1er mars

Ste Florence / Ile d'Yeu

## Dimanche 15 mars

Ile d'Yeu / Bouguenais

## Dimanche 22 mars

Coueron / Ile d'Yeu

## Dimanche 29 mars

Ile d'Yeu / Aizenay

## Samedi 4 avril

Ile d'Yeu / Landes-Genusson

## ...

### Calendrier championnat handball (3è div. dép)

#### Dimanche 8 décembre

Ile d'Yeu / La Jaudonnière : 20-F

#### Dimanche 15 décembre

Les Sables / Ile d'Yeu : 18-37

#### Dimanche 19 janvier

Ile d'Yeu / Luçon : 26-24

#### Dimanche 26 janvier

La Bruffière / Ile d'Yeu : 28-19

#### Dimanche 2 février

Ile d'Yeu / Benet

#### Dimanche 9 février

Fontenay / Ile d'Yeu

#### Samedi 7 mars

Ile d'Yeu / Les Achards

#### (à programmer)

Ile d'Yeu / HB Michelais

#### (à programmer)

Ile d'Yeu / St Pierre

#### (à programmer)

La Jaudonnière / Ile d'Yeu

#### (à programmer)

Ile d'Yeu / Les Sables

#### (à programmer)

Luçon / Ile d'Yeu

## ...

### Voir aussi

- **Cinéma** : pages 32 et 33 [cineislais.cine.allocine.fr](http://cineislais.cine.allocine.fr)
- **Infos municipales** : p. 15
- **Associations** : page 47 voir aussi divers articles au fil des pages
- **Bar de l'Escadrille (soirée Cabaret)** : voir page 31
- **Les Visites du Patrimoine**  
Programme sur : [www.ile-yeu.fr](http://www.ile-yeu.fr)

# Orientation post-3<sup>e</sup>

## Rencontre avec des chefs d'établissements du continent

Choisir son orientation post-3<sup>e</sup> est une décision importante pour les élèves concernés et leurs parents. Lorsqu'on habite à l'Île d'Yeu, cette étape est encore plus importante, car à l'issue du collège les adolescents n'ont d'autre choix que de poursuivre leurs études sur le continent. Pour les aider dans leur réflexion et leur éviter des déplacements, le collège Notre-Dame du Port convie chaque année des chefs d'établissements secondaires à venir rencontrer les élèves de 4<sup>e</sup> et 3<sup>e</sup> et leurs parents. Le 14 novembre, 1 CFA et 4 lycées de la Roche-sur-Yon et des Sables-d'Olonne étaient représentés. Pour commencer la réunion, Florence Guiton qui est en charge Service jeunesse de la commune, a présenté les solutions de transport permettant aux lycéens et apprentis de l'Île d'Yeu de se rendre dans les établissements scolaires et de formation sur le continent. Le transport est organisé conjointement par l'AITs (une association islaïse de parents d'élèves bénévoles), le Service jeunesse de la

commune et la Région qui a la compétence du transport scolaire.

Dominique Duhamel qui dirige le lycée Sainte Marie du Port aux Sables-d'Olonne a rappelé à l'assistance l'importance du choix de l'établissement, « **car on doit être content d'aller à l'école** ». Il a ensuite présenté les 2 voies générale/technologique et professionnelle, avec les principaux changements survenus dans le cadre de la réforme du baccalauréat. La voie générale/technologique est à privilégier par les jeunes qui veulent poursuivre leurs études après le baccalauréat, alors que la voie professionnelle qui mixe formation scolaire et en entreprise, est plutôt destinée à ceux qui souhaitent apprendre un métier et intégrer le monde du travail. Chantal Pacquereau directrice du CFA EC 85 a ensuite présenté l'apprentissage, qui ne s'arrête pas forcément au niveau CAP et peut permettre d'aller jusqu'au niveau Bac+5. « **Il existe des passerelles entre la voie générale/technologique et la voie**



Les collégiens et leurs parents ont échangé avec les intervenants du continent

professionnelle » ont précisé les 2 intervenants. À l'issue de cette réunion, parents et collégiens pouvaient continuer à échanger avec les chefs d'établissements. Ils pouvaient aussi rencontrer la conseillère Laurence Cougnaud du

Service Information et Conseils aux Familles de l'APEL de Vendée, qui fournit de nombreuses informations sur les études, les établissements, les métiers...

VK

# L'ESCADRILLE

**Le bar cabaret de l'Île d'Yeu sur le port**

Quai Carnot  
85350 ILE D'YEU  
Tél. 02 51 58 13 85  
e-mail : [escadrille@yourmail.fr](mailto:escadrille@yourmail.fr)

Site internet : [www.lescadrille.net](http://www.lescadrille.net)

## Char à voile et Stand Up Paddle

Île Évasion Yeu  
Location / Séances

Séances sur réservation 06 64 48 30 00

Plage de l'Her Chalon (Char)  
Plage des Vieilles (SUP)

# neptune fm

sur le 91,9 et sur le net [www.neptunefm.com](http://www.neptunefm.com)  
Tél. 02 51 58 58 22

<b>DU LUNDI AU VENDREDI</b>	<b>JEUDI</b>
<b>7H / 10H - LA MATINALE</b> Philippe - Infos, jeux	<b>15H / 17H - PHIL'S MUSIC 1</b> Avec Phil (Musique des 70's, 80's, 90's : disco, funk, rock)
<b>10H / 11H30 - BONJOUR</b> Un animateur différent chaque jour Infos locales, météo marine, petites annonces	<b>17H15 / 17H45</b> <b>QUESTIONS POUR UN CHAMPION</b> Avec l'association islaïse "Question pour un champion" (jeu)
<b>12H15 - J'VOUS DIS PAS</b> Roland - Magazine d'informations locales	<b>18H10 / 19H</b> <b>LA MAIRE VOUS REPOND 1</b> Avec les élus de l'Île d'Yeu (actualités municipales). Chaque 1er jeudi tous les 2 mois
<b>19H15 - J'VOUS DIS PAS</b> Roland - Magazine d'informations locales Rediffusion de 12H15	<b>21H / 22H - FURIE DE TEMPS 1</b> José - Hard rock, métal, punk
<b>LUNDI</b>	<b>VENDREDI</b>
<b>21H / 22H - ASIAN BUBBLE 1</b> Lolly - Musique et culture asiatique	<b>16H / 19H - PARLONS-EN 1</b> Avec Océane et son équipe (débat / libre-antenne) Une semaine sur deux
<b>MARDI</b>	<b>18H30/19H</b> <b>CORDIALEMENT GEEK 1</b> Avec Lolly Actu jeux vidéos et nouvelles technologies
<b>16H / 17H - UN CHEVEU SUR LA LANGUE, UN POIL DANS LA MAIN 1</b> Yves Cadou & Jean-Yves Chansons francophones	<b>SAMEDI</b>
<b>17H15 / 17H45</b> <b>QUESTIONS POUR UN CHAMPION</b> Avec l'association islaïse "Question pour un champion" (jeu)	<b>8H / 9H - PROGRAMMATION 100% FRANÇAISE</b>
<b>MERCREDI</b>	<b>9H30/10H30 - PHIL'S JAZZ 1</b> Avec Phil - Jazz
<b>15H / 17H - CHANSONS D'HIER ET D'AUJOURD'HUI</b> Roger, Simone, Christiane, Charline Les auditeurs chantent en direct	<b>11H / 12H - STRUJENN HALEG 1</b> Paskal - Culture Celtique
<b>20H / 21H - 100 POUR SAMPLE 1</b> Avec Julien - Hip-hop, sampling	<b>14H15 / 14H30</b> <b>UN TEMPS POUR SOI 1</b> Avec Jessica - Bien-être
<b>Informations nationales et internationales avec RFI</b>	<b>DIMANCHE</b>
5h, 6h, 7h, 8h, 9h (sauf dimanche) 12h (sauf week-end) - 12h30 (week-end) 13h, 13h30, 14h, 18h, 19h, 20h	<b>8H / 9H - PROGRAMMATION 100% FRANÇAISE</b>
	<b>10H30/12H ACCORD D'ACCORDÉON</b> Guy - Accordéon

1 : Emission à retrouver en podcast sur [www.neptunefm.com](http://www.neptunefm.com)





**PROGRAMME  
DU MERCREDI 28 JAN  
AU MARDI 18 FEV 2020**

**SEANCE DES ASSOCIATIONS  
LE COLLECTIF AGRICOLE DIM 9 FEV 17H 5€**

**LE TEMPS DES FORÊTS**

12 septembre 2018 / 1h 43min / Documentaire  
De François-Xavier Drouot

Symbole aux yeux des urbains d'une nature authentique, la forêt française vit une phase d'industrialisation sans précédent. Mécanisation lourde, monocultures, engrais et pesticides, la gestion forestière suit à vitesse accélérée le modèle agricole intensif.



**OYA FILMS CINE CLUB DIM 16 FEV 16H 5€**

**PAÏ**

17 septembre 2003 / 1h 41min / Drame, Comédie 2019  
De Niki Caro Avec Keisha Castle-Hughes

A chaque nouvelle génération, un descendant mâle du chef reçoit le titre de "Whale Rider" qui fait de lui le leader d'un village maori. Depuis la mort de son frère, Paï, une adolescente, est la seule à pouvoir assurer ce rôle si prestigieux...



**CINE CONCERT HOP !TROUVE !  
MARDI 18 FEV 10H30 DES 2 ANS 40 mn**

Par le duo de musiciens Eric Philippon et Pierre Payan  
Il y a du bruitage : des sifflets, des jouets qui couinent quand on appuie dessus, des boîtes à meuh, du papier qui bruisse, des trucs en plastique, des cailloux...

Il y a de la musique pour faire passer les enfants du rêve à l'absurde, de l'absurde à la poésie et de la poésie à l'aventure avec une instrumentation tantôt classique (guitare, synthé, mélodiflûte, harmonica, ukulélé...) mais aussi quelques surprises sonores pour une partition haute en couleurs



<b>SAM 08/02</b>	<b>16H SAMSAM 18H 1917 vf 20H30 LE VOYAGE DU DR DOLITTLE</b>
<b>DIM 09/02</b>	<b>15H LE VOYAGE DU DR DOLITLLE 17H LE TEMPS DES FORÊTS 20H30 LE LION</b>
<b>LUN 10/02</b>	<b>16H SAMSAM 18H SCANDALE vo 20H30 1917 vo</b>
<b>MAR 11/02</b>	<b>16H LE VOYAGE DU DR DOLITLLE 18H LE PHOTOGRAPHE vo 20H30 BAD BOYS FOR LIFE</b>

**LA BATAILLE GÉANTE DE  
BOULES DE NEIGE 2**

29 janvier 2020 / 1h 22min / Animation De Benoit Godbout, François Brisson Avec Céline Ronte

**A partir de 5 ans**

<b>MER 12/02</b>	<b>16H DUCOBU 3 18H L'ESPRIT DE FAMILLE 20H30 1917 vo</b>
<b>JEU 13/02</b>	<b>16H LA BATAILLE GÉANTE... 2 18H LES TRADUCTEURS 20H30 SELFIES</b>
<b>VEN 14/02</b>	<b>16H DUCOBU 3 18H LES FILLES DU DR MARCH vo 20H30 SCANDALE vf</b>
<b>SAM 15/02</b>	<b>16H LA BATAILLE GÉANTE... 2 18H 1917 vo 20H30 LE LION</b>
<b>DIM 16/02</b>	<b>16H PAÏ 18H L'ESPRIT DE FAMILLE 20H30 L'ADIEU vo</b>
<b>LUN 17/02</b>	<b>FERME</b>
<b>MAR 18/02</b>	<b>10H30 CINE-CONCERT 18H DUCOBU 3 20H30 1917 vf</b>

**1917 vo et vf**

15 janvier 2020 / 1h 59min / Drame, Historique, Guerre

De Sam Mendes Avec George MacKay  
Pris dans la tourmente de la Première Guerre Mondiale, Schofield et Blake, deux jeunes soldats britanniques, se voient assigner une mission à proprement parler impossible. Porteurs d'un message qui pourrait empêcher une attaque dévastatrice et la mort de centaines de soldats, dont le frère de Blake, ils se lancent dans une véritable course contre la montre, derrière les lignes ennemies.



**LE PHOTOGRAPHE vo**

22 janvier 2020 / 1h 50min / Romance De Ritesh Batra  
Avec Nawazuddin Siddiqui, Sanya Malhotra

Raphi, modeste photographe, fait la rencontre d'une muse improbable, Miloni, jeune femme issue de la classe moyenne de Bombay. Quand la grand-mère du garçon débarque, en pressant son petit-fils de se marier, Miloni accepte de se faire passer pour la petite amie de Rafi. Peu à peu, ce qui n'était jusque-là qu'un jeu se confond avec la réalité...



**SCANDALE vo et vf**

22 janvier 2020 / 1h 49min / Biopic De Jay Roach Avec Charlize Theron, Nicole Kidman, Margot Robbie

Inspiré de faits réels, SCANDALE nous plonge dans les coulisses d'une chaîne de télévision aussi puissante que controversée. Des premières étincelles à l'explosion médiatique, découvrez comment des femmes journalistes ont réussi à briser la loi du silence pour dénoncer l'inacceptable.



**LES FILLES DU DR MARCH vo**

1 janvier 2020 / 2h 14min / Romance, Drame De Greta Gerwig Avec Saoirse Ronan, Emma Watson

Une nouvelle adaptation du classique de Louisa May Alcott, narrant l'histoire de quatre filles de la classe moyenne durant la Guerre de Sécession.



## L'ESPRIT DE FAMILLE

29 janvier 2020 / 1h 38min / Comédie De Eric Besnard Avec Guillaume De Tonquédec, Josiane Balasko

Alexandre s'embrouille une nouvelle fois avec son père Jacques. A priori, il ne devrait pas, car ce dernier vient de décéder, mais Jacques, ou plutôt son esprit, est bien là, à râler à ses côtés...



## LES TRADUCTEURS

29 janvier 2020 / 1h 45min / Thriller De Regis Roinsard Avec Lambert Wilson, Olga Kurylenko

Neuf traducteurs triés sur le volet sont confinés dans un luxueux bunker afin de traduire le dernier roman d'un auteur très connu en un temps record. Mais malgré ces précautions, les dix premières pages du livre sont dévoilées sur Internet...



## L'ADIEU vo

8 janvier 2020 / 1h 40min / Drame, Comédie De Lulu Wang Avec Shuzhen Zhao, Awkwafina, X Mayo

Lorsqu'ils apprennent que Nai Nai, leur grand-mère et mère tant aimée, est atteinte d'une maladie incurable, ses proches, selon la tradition chinoise, décident de lui cacher la vérité. Ils utilisent alors le mariage de son petit-fils comme prétexte à une réunion de famille pour partager tous ensemble ses derniers instants de bonheur.



## LES SIFFLEURS vo

8 janvier 2020 / 1h 38min / Thriller De Corneliu Porumboiu Avec Vlad Ivanov, Catrinel Marlon

Cristi, un inspecteur de police de Bucarest corrompu par des trafiquants de drogue, est soupçonné par ses supérieurs et mis sur écoute. Embarqué malgré lui par la sulfureuse Gilda sur l'île de la Gomera, il doit apprendre vite le Silbo, une langue sifflée ancestrale...



## SAMSAM dès 3 ans

5 février 2020 / 1h 20min / Animation De Tanguy De Kermel Avec Isaac Lobé-Lebel, Lior Chabba

SamSam, le plus petit des grands héros, n'a toujours pas découvert son premier super pouvoir, alors qu'à la maison et à l'école, tout le monde en a un ! Devant l'inquiétude de ses parents et les moqueries de ses camarades, il part à la recherche de ce pouvoir caché.



## BAD BOYS FOR LIFE

22 janvier 2020 / 2h 04min / Action, Comédie De Adil El Arbi, Bilall Fallah Avec Will Smith, Martin Lawrence

Les Bad Boys Mike Lowrey et Marcus Burnett se retrouvent pour résoudre une ultime affaire.



## LE LION

29 janvier 2020 / 1h 35min / Comédie De Ludovic Colbeau-Justin Avec Dany Boon, Philippe Katerine

Pour l'aider à retrouver sa fiancée disparue, Romain, médecin en hôpital psychiatrique n'a d'autre choix que de faire évader l'un de ses patients Léo Milan, qui prétend être un agent secret... Mais Romain n'est pas tout à fait sûr d'avoir fait le bon choix, Léo dit « le Lion » est-il vraiment un agent secret ou simplement un gros mytho ?



## DUCOBU 3

5 février 2020 / 1h 30min / Comédie De Elie Semoun Avec Elie Semoun, Mathys Gros, Émilie Caen

Nouvelle rentrée des classes pour l'élève Ducobu, Léonie Gratin et l'instituteur Latouche. Mais cette année, un rival de taille pour Ducobu débarque à l'école : " TGV ", le roi de la triche 2.0. Alors que la situation financière de Saint-Potache devient désastreuse, les deux cancre vont devoir unir leurs créativité pour remporter un concours de chant et sauver leur école.



## LE VOYAGE DU DR DOLITTLE

5 février 2020 / 1h 41min / Comédie De Stephen Gaghan Avec Robert Downey Jr., Antonio Banderas

Après la perte de sa femme sept ans plus tôt, l'excentrique Dr. John Dolittle, célèbre docteur et vétérinaire de l'Angleterre de la Reine Victoria s'isole derrière les murs de son manoir, avec pour seule compagnie sa ménagerie d'animaux exotiques.



Possibilité de réserver en ligne via [iledyeu-cineislais-vad.cotecine.fr](http://iledyeu-cineislais-vad.cotecine.fr)

## LA SÉANCE DES ASSOCIATIONS

Le ciné islais propose un créneau régulier à toutes les associations de l'île pour une séance conviviale autour des activités de l'association.

L'association anime, communique et propose le contenu de la séance (films amateurs, fictions, documentaires, diaporamas, démonstrations, petit concert, exposition, bar, petite restauration...). Le cinéma coordonne et prend en charge tout support cinématographique. Cette initiative, permet d'apporter un regard, une information et un partage complémentaire aux actions menées sur l'île.

INSCRIPTIONS ET RENSEIGNEMENTS AU CINÉMA OU SUR [cineislais@il-yeu.fr](mailto:cineislais@il-yeu.fr)

### Un nouveau ponton pour les bateaux de pêche

À l'issue des travaux qui sont en cours dans la darse, un ponton tout neuf accueillera les bateaux de pêche professionnelle de 7 à 13 m à l'extrémité du môle Joseph Martin. Ces travaux financés par le Département devraient être achevés pour Pâques.

VK



### 20 000 € collectés pour le Téléthon à l'Île d'Yeu

À l'Île d'Yeu, l'édition 2019 du Téléthon restera dans les mémoires, car elle aura permis de collecter 20 000 €, soit plus de 3,5 fois la moyenne nationale. Pendant plus d'un mois, les animations se sont enchaînées : repas dansant, séance de jeu « Questions pour un champion », kermesse avec de multiples animations, footing solidaire, concours de pétanque, concerts, démonstration de GRS... « Au cours de cette 26<sup>e</sup> édition nous avons réussi à collecter 20 000 €, soit 2 000 € de plus qu'en 2018. Ceci qui porte à 490 000 € la contribution de l'Île d'Yeu. Nous tenons à remercier tous les bénévoles, associations et entreprises, la mairie et bien sûr tous les donateurs qui se sont une nouvelle fois mobilisés et ont fait preuve de générosité pour cette cause. Le Téléthon est une grande fête de la solidarité. Merci à tous les habitants de l'Île d'Yeu, petits et grands, qui en sont les acteurs » déclarait Violetta Barreteau la présidente de l'Association Frédéric, qui année après année réussit à faire de cette fête de la solidarité une réussite.

VK



Un footing solidaire a été proposé par l'Amicale des Sapeurs-pompiers et par l'association HandiYeu

### Des « heures calmes » chez Super U

À l'instar des autres magasins de l'enseigne, début décembre le Super U de l'Île d'Yeu a mis en place le dispositif « heures calmes » destiné à offrir un meilleur confort d'achat aux personnes souffrant de troubles du spectre autistique. Désormais chaque mercredi de 9 h à 11 h, l'intensité lumineuse est réduite et la musique d'ambiance est supprimée. « Lorsque le mouvement nous a proposé ce dispositif, nous avons immédiatement accepté. Ne pouvant le mettre en œuvre entre 13 h 30 et 15 h 30 le mardi car notre magasin est fermé, nous avons opté pour le mercredi matin où nous accueillons beaucoup de parents avec leurs enfants. Depuis son lancement, nous avons eu de bonnes réactions de la part de nos clients et de notre personnel » explique Mireille Simon la dirigeante du supermarché. Monique Barault dont le fils est autiste apprécie également l'initiative, « même si en temps normal la lumière et la musique ne sont pas agressives dans ce supermarché. Qui plus est, le fait de ne pas avoir de musique incite les gens à parler moins fort. Quand nous allons sur le continent, je ne peux pas emmener mon fils dans la plupart des grandes surfaces, car il y a trop de gens et car elles sont trop bruyantes ».

VK





## Le bal de la Saint-Sylvestre pour démarrer l'année dans la bonne humeur

Cette année encore, de minuit à 7 heures du matin le public est venu très nombreux terminer sa soirée de réveillon au Casino. Aux « platines » Vincent Roirant (Flash 2000) a assuré l'ambiance. Jeunes et moins jeunes se sont fait plaisir sur la piste de danse jusqu'au matin. Point d'orgue de la soirée vers 4 h du matin, avec le spectaculaire lâcher des quelques 750 ballons, que les bénévoles avaient patiemment gonflés... avec des compresseurs. Après la fermeture des portes, c'est fatigués, mais heureux de cette belle soirée, que les bénévoles ont rangé la salle. Grâce à la forte affluence, cette soirée a rapporté 4 000 €, dont une moitié servira à financer la location de la patinoire et l'autre moitié sera reversée à l'association « Les Rêves de la Luciole », qui a par ailleurs récolté près de 400 € de dons ce soir-là. Une manière bien sympathique de démarrer l'année...

VK

Le très attendu lâcher de ballons  
(Crédit : C. Rousseau)



## Pétanque. Médaille d'argent de la fédération pour Pierre Geffroy

Samedi 7 décembre, les joueurs de l'association Pétanque Islaise se sont retrouvés dans leur local de la Citadelle pour rendre hommage à Pierre Geffroy, qui a présidé l'association durant 14 ans. La cérémonie s'est déroulée en présence de Maurice Coustillières, fondateur et ancien président de l'association. En remerciement de son engagement, Gérard Vallet le nouveau président a remis à Pierre Geffroy la médaille d'argent des Pays de la Loire de la Fédération Française de Pétanque et Jeu Provençal (FFPJP). « **Je remercie Pierre de m'avoir donné le témoin. J'étais loin d'imaginer le travail que cela représente et je lui tire mon chapeau. Il m'a non seulement laissé une association en bonne santé, mais en plus il l'a informatisée** ».

L'association de Pétanque Islaise compte aujourd'hui plus de 70 adhérents, dont 19 jeunes, qui sont formés sur place par une dizaine de formateurs agréés. Ces chiffres en font le 3<sup>e</sup> club vendéen pour les juniors. En plus des nombreux concours qui se succèdent tout au long de l'année, la Pétanque Islaise organise un concours départemental qui réunit plus de 400 joueurs vendéens. « **Je suis heureux de m'être occupé de l'association et d'avoir apporté des solutions qui facilitent le quotidien. Il est important de continuer à innover et aller de l'avant** » concluait Pierre Geffroy. L'après-midi s'est poursuivi avec un concours organisé au profit du Téléthon.

VK



Gérard Vallet a remis à Pierre Geffroy la médaille de la FFPJP

## Ah ! Ils ont bien fait rire les ennuis de Tic et Tac...

Gros succès pour la troupe de l'Association Théâtrale Islaise, qui a fait le plein de spectateurs et de rires avec sa pièce « Mes meilleurs ennuis ». Qui plus est, la recette de la première soirée, soit 900 € a été versée à l'association « Les Rêves de la Luciole », un joli geste de solidarité.

Comme l'association propose désormais 2 pièces de théâtre par an, rendez-vous du 23 au 26 avril pour découvrir son nouveau spectacle.

VK





## Yann Gabelleau a largué les amarres...

Début janvier, avec la disparition de Yann Gabelleau à 48 ans seulement, l'île d'Yeu a perdu un homme engagé aux multiples facettes. Engagé il l'était pour les jeunes qu'il a toujours aidés à grandir, pour la commune qu'il a servie pendant près de 20 ans, pour défendre les intérêts de ses collègues et de tous les salariés qui faisaient appel à lui quand ils rencontraient des problèmes avec leur employeur et bien sûr pour la voile, sa passion, qu'il n'a eu de cesse de partager avec le plus grand nombre. Samedi 11 janvier, que ce soit depuis la côte ou en mer, proches, amis, collègues et connaissances de Yann Gabelleau sont venus nombreux le saluer, avant qu'il ne largue les amarres pour son dernier grand voyage.

### Investi pour les jeunes de l'île

C'est en 1992, que Yann a posé ses valises à l'île d'Yeu, en tant que moniteur de l'école de voile du centre de vacances Juratlantique. Pendant 10 ans, il a transmis le virus de la voile à une multitude de jeunes, parmi lesquels Benjamin Dutreux qui prépare le Vendée Globe 2020 ! En 2002, il a pris la direction de l'Espace Jeunes de la commune. « **Nous avions fait du bon travail chez Juratlantique, c'est pourquoi je lui ai proposé de nous rejoindre. Yann était vraiment un chouette collègue** » se souvient avec émotion Florence Guiton la responsable du Service jeunesse de la commune. Quelques années plus tard, Yann est devenu le directeur adjoint du service. Il avait notamment en charge la programmation des animations des accueils de loisir. « **Comme il était à l'aise avec l'informatique, c'est lui qui a mis en place notre premier système informatique. Nous avons aussi développé ensemble le Service**

**Jeunesse** ». Récemment encore, « **malgré la maladie dont il ne s'est jamais plaint, il a mis en place sur internet l'Espace Citoyens de la mairie et piloté l'installation de la Station Trail®** », qui a été inaugurée en juin passé à l'occasion du Trail.

### Défenseur des droits des salariés

En parallèle de son activité au sein du service jeunesse, influencé par ses gènes familiaux Yann Gabelleau a choisi de s'investir au niveau syndical. Il a intégré la section CFDT Interco 85 en tant que représentant du personnel pour la collectivité territoriale de l'île d'Yeu. Avec une cinquantaine d'adhérents sur l'île pour un effectif total d'environ 210 agents, la section CDFT locale fait partie des interlocuteurs reconnus aussi bien par les agents que par les élus. « **Yann avait également un mandat de conseiller du salarié. Il apportait bénévolement son aide à tous les salariés du secteur privé, qui faisaient appel à lui en cas de conflit avec leur employeur** » ajoute Laure Barault, secrétaire de la section CFDT de l'île d'Yeu.

### 10 ans à la tête du CP Yeu

Quand il ne travaillait pas, Yann Gabelleau consacrait une part importante de son temps libre à sa passion la voile, qui a contribué à le faire connaître bien au-delà de l'île d'Yeu. Il a présidé pendant 10 ans le Club des plaisanciers de l'île d'Yeu (CP Yeu), qui compte plus de 90 adhérents et organise la Germon Cup, 2<sup>e</sup> régates la plus importante de Vendée. Au début des années 2000 il avait passé sa qualification d'arbitre régional. « **Il était extrêmement pointilleux sur la réglementation, ce qui en fai-**



Yann Gabelleau lors d'une remise de prix de régates

**sait un arbitre très respecté** » assurent les membres du club. Fin organisateur, il ne comptait pas ses heures lorsque les régates se déroulaient sur l'île ou y faisaient escale, qu'elles concernent 90 participants ou seulement 10. « **Il lui arrivait de travailler pendant la nuit, pour être sûr que tout se déroule parfaitement** » se souvient Gaël Charuau, actuel président du club.

### Et un sacré animateur !

Mais Yann Gabelleau était aussi un véritable boute-en-train, toujours disposé à faire des blagues et bon mots, ou à faire le spectacle pour assurer l'ambiance. « **Un jour de beau temps où nous revenions de régates, il nous a proposé de réunir nos 2 bateaux pour en faire une espèce de catamaran. Il n'y**

**avait vraiment que lui pour avoir de telles idées !** » se souvient Noël Trichet en riant. Ses remises de médailles étaient d'ailleurs toujours hautes en couleurs et déclenchaient inévitablement des éclats de rire dans l'assistance. Il ne se passait pas non plus une soirée de fête, sans qu'il entonne de sa belle voix de stentor des chansons qui laissaient les participants bouche bée. « **Je suis le maître à bord** » aimait-il particulièrement chanter. C'est sûr, dans le cœur de beaucoup d'Islais et de voileux, Yann Gabelleau restera le maître à bord.

Viviane Klemm

SARL FRADET Christophe



Maçonnerie  
Neuf et rénovation  
06 81 14 44 96

Livraison FIOUL  
Tél. 02 51 58 76 51  
ou 06 77 24 43 76



christophe.fradet@sfr.fr

Plâtrerie Guibert

PLÂTRERIE TRADITIONNELLE  
CLOISON SÈCHE et ISOLATION - ENDUIT PLÂTRE  
à la machine haute dureté lisse ou feutré à l'ancienne

Tél. 06 07 22 36 09  
guibert.platrerie@gmail.com  
39 rue du Camp 85350 Ile d'Yeu

Siret : 702 330 418 000 16

**UN PETIT COUP DE POUCE**  
**Rodrigue BENETEAU**  
 MULTISERVICES ET PETITS BRICOLAGE  
 Maçonnerie, carrelage, peinture,  
 plaques de plâtres, tonte, dépannage,  
 gardiennage (ouverture et fermeture de maisons,  
 dépôt de véhicule à la gare maritime ou à domicile)  
 Tél. 06 20 33 35 50 [beneteaurodrigue@aol.fr](mailto:beneteaurodrigue@aol.fr)



**Julien Bernard**  
**Avot' Service**  
 Entretien de jardin, Travaux de bricolage  
 Surveillance, Ouverture et fermeture de maison  
 Devis gratuit  
 Tél. 06 63 82 42 06  
 mail : [julienavotservice@gmail.com](mailto:julienavotservice@gmail.com)



Siret : 808 488 266 00012

Maintenance de votre Propriété  
 intérieure - extérieure

**KER SERVICES**  
 06 98 68 15 95  
 Polyvalence Technique  
 menuiserie, peinture, serrurerie...  
 Multiples Prestations  
 entretien, installation, finition...  
[ker-services.pturbe@orange.fr](mailto:ker-services.pturbe@orange.fr)

n° siret : 81034395400014

**SERVICES ET TRAVAUX POUR LES PARTICULIERS**  
 -50% en CREDIT D'IMPOT

Tonte pelouse - Taille de haie - Débroussaillage  
 Petit travaux - Entretien divers de la résidence

**Damien BURGAUD**  
 06 35 90 22 74 - [stp.burgaud@outlook.com](mailto:stp.burgaud@outlook.com)

**CT SERVICES**  
 Cyril TARAUD  
 06.14.52.55.04

Multi services - Tous travaux de bricolages et d'entretiens,  
 Peinture - Revêtement mural, sol et diverses prestations.



[cyril.taraud.pro@orange.fr](mailto:cyril.taraud.pro@orange.fr)

**PLOMBERIE / dépannage**  
**LABEL'EAU**  
 Sanitaire (neuf et rénovation)  
 Réalisation d'épandage - Pose fosse toutes eaux  
**06 12 19 72 03** ZA du Marèche - Ile d'Yeu



**RAMONAGE** : cheminée, poêle...  
**PLOMBERIE** : dépannage - installation (neuf et rénovation)

**sarl MG PLOMBERIE**  
 Mathias Groc  
 69 rue de cadouère 85350 Ile d'Yeu  
 07.82.56.29.70 - [mg.plomberie@free.fr](mailto:mg.plomberie@free.fr)



**l'île eau courant**  
 INSTALLATION - DÉPANNAGE - VENTE

**ARTIPOLE**


**ÉLECTRICITÉ - PLOMBERIE**  
**ZINGUERIE - POÊLE**  
**ÉLECTROMÉNAGER**  
**TV - ANTENNE**



7 rue Pierre Henry 85350 L'ILE D'YEU  
**02 51 26 03 23**  
[ile.eau-courant@orange.fr](mailto:ile.eau-courant@orange.fr)

**J.élec**  
 TOUS TRAVAUX D'ÉLECTRICITÉ  
 Neuf - Rénovation -  
 Dépannage

**J.élec**  
 Julien Deshayes  
 06 19 04 02 24  
[j.elec@outlook.fr](mailto:j.elec@outlook.fr)



**sarl Gillon**  
 Maison Fondée en 1955

**Plomberie - Chauffage**  
**Sanitaire - Ramonage**  
**Zinguerie**

Tél. 02 51 58 34 03 - Port. 06 07 59 56 16  
 Fax : 02 51 58 71 00  
 e-mail : [sarlgillon@wanadoo.fr](mailto:sarlgillon@wanadoo.fr)  
 3, ruelle à Sylvanie 85350 Ile d'Yeu



Entreprise de Maçonnerie  
Neuf & Rénovation

## Le-Bris Rodrigue

Maçonnerie - Couverture  
Murs de roches - Extension ...

1, rue de Ker Andry  
85350 Ile d'Yeu

Tél. 06 42 53 14 74



## IMMOBAT MPF

Construction Rénovation

SOLUTIONS TECHNIQUES - INGÉNIERIES  
Grand choix de tomettes à l'ancienne fait main

### IMMOBAT MPF

Mário Ferraz - Directeur technique

39, rue Gate Bourse 85350 L'ILE D'YEU

☎ 06 47 29 73 12

e-mail : immobat85@hotmail.com



Ets Général de Batiment DS

MAÇONNERIE  
GÉNÉRALE  
et GROS OEUVRE

- ◉ NORMES ACTUELLES DE BATIMENT ◉
- ◉ ASSAINISSEMENT ◉
- ◉ TERRASSEMENT ◉
- ◉ TOUS TRAVAUX ◉

96 bis rue Pierre Henry - 85350 l' ile d'yeu

Tél. 07 87 87 86 71

email : da.silvanuno@free.fr



Dominique JARNY

Maçonnerie (neuf et rénovation)  
Parement pierre du pays

06 17 34 16 29

renovileyeu@sfr.fr

5, rue de l'Asphodèle 85350 Ile d'Yeu

06 17 34 16 29



Maçonnerie  
Neuf & Rénovation

☎ 02 51 59 23 90

90, rue de la Garde  
85350 L'ILE D'YEU

bessonnetms@orange.fr

Monsieur Christophe BESSONNET, dit "BETCHET" a pris la route d'une retraite bien méritée que nous lui souhaitons heureuse et remplie de loisirs.

La maçonnerie BESSONNET & FILS devient BESSONNET MS et poursuit sa route depuis le 1<sup>er</sup> septembre 2019 avec Sébastien et Monica GAUTIER accompagnés d'une équipe motivée de professionnels.

Le secrétariat situé au 90, rue de la Garde à Cadouère est ouvert du lundi au vendredi de 09h00 à 12h30. Isabelle vous accueillera dans les locaux de la Menuiserie GAUTIER MS.



02 51 59 17 91 sarl-homelec@orange.fr

# SARL HOMELEC

Entreprise générale de maçonnerie et électricité  
Bureau d'études & Suivi de chantier

Réalisations :

Construction et extension de maison individuelles  
Rénovation de maisons  
Pierre de pays, terrasses, aménagements



Petit +:

Notre bureau d'études vous accompagne pour les  
les plans et demandes de permis de construire de  
votre projet, ainsi que le suivi de chantier!

Bureaux ouverts du lundi au vendredi de 9h à 12h et 14h à 18h  
Au Ker Chauvineau, 67 Rte de la Rollandière

Retrouvez-nous également sur [homelec-ile-yeu.fr](http://homelec-ile-yeu.fr)



**Bureau d'étude**  
Elaboration de plans  
Dépôt de permis de construire  
Coordonnations de travaux  
Maîtrise d'œuvre

**Constructions neuves  
rénovations**  
Maçonnerie, pavage  
Pose de pierre islaise  
Couverture, enduits finition islaise  
Charpente, menuiseries



Pour toute demande concernant vos projets  
contactez nous au **02 28 11 05 83**  
ou rendez vous à notre agence située au 18 rue colypso  
à Port-Johnville (face au magasin CASINO)  
Mail : [sarllabellemaison@gmail.com](mailto:sarllabellemaison@gmail.com)



# YEUBTP.COM

Tout le bâtiment de A à Z



## Ricolleau Viaud Bâtiments

Bureau d'Études,  
Coordination de travaux  
Maçonnerie, Charpente, Couverture, Démoussage,  
Menuiserie, Enduit, Pierres, Terrasse, Peinture...  
Tous travaux en Neuf et Rénovation

## Ogienne de Bâtiments

Plus de 300 réalisations  
depuis plus de 40 ans  
Votre maison clés en main  
avec contrat de construction  
Travaux tous corps d'état

## La Plâtrerie & Carrelages

Cloisons, doublages et plafonds,  
Carrelages et faïences  
Enduits lisses, feutrés à l'ancienne, éponges...  
La Plâtrerie réalise des prestations traditionnelles,  
pour les professionnels et les particuliers.

## Bati Services

Travaux de VRD  
Génie Civil  
Assainissement  
Livraisons Agrégats et  
Béton prêt à l'emploi

Fort de leur nombreuses années d'expérience dans la construction, l'aménagement et  
la rénovation du bâtiments,

**Ricolleau Viaud Bâtiments, L'Ogienne de Bâtiments, La Plâtrerie et Bati Services**  
mettent leur savoir faire en commun et deviennent

**YeubTP.**

**RENOVER - AMENAGER - CONSTRUIRE**

16 rue de la République - 85350 l'Île d'Yeu

Tel: 02.51.58.26.05  
Mail: [contact@yeubtp.com](mailto:contact@yeubtp.com)  
[www.yeubtp.com](http://www.yeubtp.com)

# Nathan Bernard, 2<sup>e</sup> au concours régional de MAF malgré la dyslexie

Contrairement à certaines idées reçues, la dyslexie n'empêche pas de trouver sa voie professionnelle. Arrivé second lors de l'épreuve régionale du concours MAF « Un des Meilleurs Apprentis de France » 2019, le jeune barman islais Nathan Bernard en est la preuve.

La dyslexie est un trouble d'acquisition de la lecture et de l'orthographe, qui peut grandement perturber la scolarité et le quotidien d'un enfant et de ses proches. Pour Nathan Bernard qui est atteint de dyslexie, et pour sa famille, les années collège ont été particulièrement difficiles et sources d'inquiétude concernant son avenir. Mais un jour de vacances pas comme les autres, l'horizon du jeune Islais s'est subitement dégagé. Aujourd'hui il est parfaitement à l'aise avec sa dyslexie. « **De toute manière je dois vivre avec** » confirme-t-il avec philosophie. Il faut dire que son trouble ne l'a empêché ni de trouver sa voie, ni de mettre en avant son talent et sa détermination lors du concours MAF « Un des Meilleurs Apprentis de France » 2019.

## La révélation...

Alors qu'il était adolescent « **et un peu paumé** » quant à son avenir, au cours d'une croisière en famille Nathan a eu l'occasion d'observer un barman qui préparait des cocktails. Une vraie révélation. « **Voilà ce que je veux faire !** » a annoncé Nathan avec enthousiasme à

ses parents. La chose a rapidement été entendue. À la rentrée suivante il a intégré le lycée Édouard Branly de la Roche-sur-Yon pour y préparer un Bac Pro Commercialisation et services en restauration, mention Barman. Dans cet établissement, les professeurs poussent les élèves à participer à des concours et n'hésitent pas à donner un coup de main sur leur temps libre à ceux qui présentent un trouble « Dys ». Avec le soutien de ses professeurs, Nathan s'est lancé dans les concours.

## Entraînement à haute dose

En 2018, il a participé à la sélection académique de la « Coupe Georges Baptiste », un concours destiné aux élèves des lycées hôteliers dont il a décroché la 5<sup>e</sup> place sur 16. Son professeur lui a alors proposé de tenter le concours 2019 « Un des Meilleurs Apprentis de France » Barman. Au printemps, sa 2<sup>e</sup> place au niveau départemental lui a permis d'être sélectionné pour l'épreuve régionale. Le jeune homme a dès lors consacré l'essentiel de son temps libre à s'y préparer, avec le soutien actif de sa sœur et de ses parents. Cocktails avec ou sans alcool, Nathan s'est entraîné à maîtriser les nombreuses recettes imposées, testant ses réalisations auprès de ses proches. « **Il nous a fait découvrir plein de produits et saveurs différentes** ». Parfois jusqu'à n'en plus pouvoir... « **Nous avons fait une overdose de sirop d'hibiscus** » racontent ses parents



Nathan Bernard est devenu expert en cocktails

en souriant. Quel est le secret d'un bon cocktail ? « **Le 3S, c'est-à-dire le juste équilibre entre Sweet, Sour et Strength (NDLR douceur, acidité et force)** » explique Nathan.

## 2<sup>e</sup> au niveau régional

Le jour du concours, il s'est soumis à un test de dégustation à l'aveugle et à une épreuve de verse (NDLR il faut verser uniquement à l'oeil des doses différentes dans plusieurs contenants). Il a aussi dû réaliser 2 cocktails imposés, prendre une commande et répondre à un questionnaire. Sa prestation lui a valu une belle 2<sup>e</sup> place et une médaille d'argent, mais ne lui a pas permis de participer à la finale nationale. Nathan n'en a conçu aucune amertume,

conscient du chemin parcouru et de la fierté de ses proches. « **C'est Victoria Vendé, une copine de classe qui a été sélectionnée et qui a remporté la finale nationale** » précise le jeune homme avec un grand sourire. Son Bac Pro de Barman en poche, il a choisi de poursuivre sa formation à La Rochelle, avec la mention « Sommelier » qu'il achèvera en juin prochain. Il reviendra alors passer quelques semaines à l'île d'Yeu, où depuis plusieurs années il a un emploi saisonnier au restaurant gastronomique « Les Ba-fouettes ». Il se mettra ensuite à la recherche d'un emploi permanent.

Viviane Klemm

**Décap'Yeu**  
 Décape (presque) tout ... et ponce  
 sans produit chimique

Bateaux : Décapage antifouling de coques gel coat/bois/métal.  
 Nettoyage basse pression des boudins de Zodiac, teck, inox, etc...  
 Meubles : Bois, métal, PVC - Volets : Bois et aluminium.  
 Terrasses : Bois et pierre - Décapage de charpentes  
 Métal : Inox, Cadres vélo, moto, radiateurs fonte, filtres hottes aspirantes.  
 Ravalement et nettoyage de murs en pierres apparentes.  
 Traitements non chimiques des mousses.

Decapyeu@outlook.fr - Mob.: 06 51 58 13 33  
 Facebook.com/decapyeu  
 Rue des Bossilles « Pôle économique » - Port Joinville

SARL  
**Fradet** Etienne  
 Peinture - Décoration

● Intérieur  
 ● Extérieur  
 ● Neuf  
 ● Rénovation  
 ● Béton ciré  
 ● Vitrerie

Tél. 06 80 54 29 39  
 ZA - Route de la Marèche - 85350 L'île d'Yeu  
 Mail : fradetetienne@yahoo.fr



Peinture **VENARD** Décoration

MOQUETTES - PARQUETS  
 PEINTURES SUR BOISERIES ET MURS  
 LAVAGE HP - RAVALEMENTS

44 CHEMIN DU JARRY ★ ILE D'YEU

02 51 58 44 14 [venard@orange.fr](mailto:venard@orange.fr) 06 09 82 69 53

**Michel GUINET** 

**TOUS TRAVAUX DE PEINTURE**  
 INTERIEURS & EXTERIEURS  
 NEUF & RENOVATION

06 64 50 68 91  
[guinet.peinture@gmail.com](mailto:guinet.peinture@gmail.com)

Z.A. Le Marèche  
 1 rue des Ateliers  
 L'Ile d'Yeu

**DECO & PEINTURE INTERIEURE**

*Julie Sauvion*

**ARTISAN PEINTRE**  
 06 21 10 45 10  
[julie.sauvion@orange.fr](mailto:julie.sauvion@orange.fr)

Siret 390 665 933 0052

Siret 442 722 567 00017

**SARL RIOU FRÈRES**  
 ENTREPRISE GÉNÉRALE DE PEINTURE

Mathieu RIOU

Intérieur / Extérieur  
 Neuf & Rénovation

16 Rue du puits mulet | 85350 Ile d'Yeu  
 Tél. : 02 51 58 41 35 | [riou.peinture@gmail.com](mailto:riou.peinture@gmail.com)

 **EMBEILL'ÎLE PEINTURE**  
 Etienne TARAUD  
 PLUS DE 10 ANS D'EXPERIENCE

**PEINTURE - DECORATION**  
 INTERIEUR - EXTERIEUR - NEUF - RENOVATION

ZA - Route de la Marèche 85350 ILE D'YEU

06 28 02 09 99

[embellilepeinture@gmail.com](mailto:embellilepeinture@gmail.com)  Embell'île Peinture

**Entreprise de Peinture**

 **Cyrille BONNIN**  
 entretien – rénovation  
 intérieur & extérieur

**NOUVEAU**  
**ARGILE**  
 couleurs de terre

*Peinture haut de gamme*

- Gamme Nature formulée à partir d'huile de tournesol
- Gamme Intérieur



EN VENTE EXCLUSIVE SUR L'ILE

**16, rue de Louzigny 85350 Ile d'Yeu**  
 Tél. 02 51 59 31 68 - Port. 06 81 21 33 01  
[bonnin.cyrille85@orange.fr](mailto:bonnin.cyrille85@orange.fr)

ENTREPRISE GENERALE DE PEINTURE

 S.A.R.L.  
**RENAUD-BOBIN**  
 21 rue Louzigny - Saint Sauveur  
 85350 ILE D'YEU

Ravalement extérieur  
 Isolation thermique par l'extérieur  
 Démoussage de toitures  
 Décoration intérieure  
 Revêtements de sols et murs  
 Effet de béton ciré  
 Relooking de vos meubles  
 Vente de peintures professionnelles aux particuliers

L'entreprise RENAUD-BOBIN = 30 ans d'expérience

[www.bobin-jacques.com](http://www.bobin-jacques.com) [patrenaud@bobin-jacques.com](mailto:patrenaud@bobin-jacques.com)

**02.51.58.52.93**



# Les clubs de plongée vendéens préparent l'avenir

L'assemblée générale du Comité Départemental Vendée (CODEP 85) qui regroupe 19 clubs et associations de plongée vendéens dont celui de l'île d'Yeu, a permis d'évoquer les orientations pour le futur. Au programme, plus d'activités pour les jeunes et des activités bénéfiques à la santé.

Avec ses 19 clubs et associations de plongée, le CODEP 85 représente 971 licenciés, dont 241 femmes. Ce ratio le place en 1<sup>re</sup> position au niveau régional. Ces clubs vendéens proposent de nombreuses activités accessibles à chacun, comme la plongée en mer ou en piscine, l'apnée, la nage avec palmes, la nage en eaux vives, le tir sur cible, ainsi que la pêche, l'archéologie ou la photo-vidéo sous-marines... « **Pour commencer à plonger, il faut avoir 8 ans au moins, aimer l'eau bien sûr et ne pas souffrir de problèmes cardiaques ou d'oreilles** » rappelle Thierry Dutin le président du CODEP 85, qui est aussi le fondateur du club de plongée Sub'Évasion à l'île d'Yeu.

**Des incitations pour les jeunes**  
Durant l'année écoulée, l'activité est restée importante et la bonne santé

financière du CODEP 85 lui permet de soutenir les initiatives locales. Mais cette année a été marquée par une baisse du nombre de jeunes licenciés, baisse heureusement compensée par l'augmentation du nombre d'adultes. « **Le développement d'activités comme la plongée sportive en piscine ou la nage en eaux vives devrait nous aider à reconquérir les adolescents, qui aiment la compétition** » indiquait Thierry Dutin lors de l'assemblée générale. Le CODEP 85 compte aussi sur le « Pass Vendée nautique » mis en place par le Conseil départemental de Vendée pour faire découvrir les activités nautiques aux collégiens et élèves des classes d'adaptation des MFR. « **Le pass leur permet de bénéficier d'une réduction pour 3 séances de découverte, ainsi que pour l'obtention d'une licence** ».

## Des projets pour l'avenir

Les prochaines années devraient être synonymes de changements pour le CODEP 85 et ses adhérents. « **2020 sera une année charnière avec la création de l'Agence Nationale du Sport (ANS) qui va attribuer les crédits en fonction des projets sportifs proposés** ». Le CODEP 85 et ses adhérents devraient également



Thierry Dutin (2<sup>e</sup> à droite) et les membres du CODEP 85 ont fait le bilan de l'année écoulée et des projets pour l'avenir

profiter de la dynamique des Jeux olympiques et paralympiques 2024. En effet, 21 communes vendéennes ont obtenu le label « Terre de jeux 2024 » au travers duquel elles s'engagent à donner plus de place au sport. Enfin, pour élargir le panel des activités proposées aux seniors, le CODEP 85 s'est engagé dans une démarche de développement du Sport-Santé. « **Nous allons proposer aux seniors la pratique d'activités de**

**bien-être comme la nage, l'apnée, le Fit'palmes (nouvelle activité aquatique de maintien de la forme aussi appelée palme gymnique) etc.** ». Le CODEP 85 espère aussi pouvoir bientôt proposer des programmes de plongée pour les victimes de traumatismes. « **Des expériences sont encore en cours au niveau national, mais les résultats sont très encourageants** ».

VK

# « Les Rêves de la Luciole » vainqueur du concours « Le Projet gagnant »

Mercredi 18 décembre, Hervé Chevrier le président de l'association « Les Rêves de la Luciole » s'est vu remettre un chèque de 1 000 € par Louis Dupont, le président du conseil d'administration du Crédit Mutuel de l'île d'Yeu et Christelle Cantin sa responsable locale. Chaque trimestre le Crédit Mutuel Océan qui couvre les départements de Charente Maritime, des Deux Sèvres et de Vendée organise un concours destiné à soutenir le projet d'une association cliente. Tous les projets sont mis en ligne sur le site HelloAsso et les internautes sont appelés à voter pour leur projet favori, sachant que l'association gagnante remporte 1 000 €. Avec plus de 1 000 voix, c'est l'association islaie « Les Rêves de la Luciole » qui est arrivée en tête du dernier concours, 6 mois à peine après la victoire de l'association islaie Handi Yeu.

L'association « Les Rêves de la Luciole » a été créée au printemps 2018 pour soutenir Mya, la fille de Claire Groisard et Sébastien Chevrier, qui souffre d'une maladie génétique rare ralentissant son

développement global. Depuis, les bénévoles de l'association multiplient les initiatives destinées à contribuer au financement de ses traitements, qui s'avèrent extrêmement coûteux et ne sont quasiment pas pris en charge par la Sécurité Sociale. Autour de la famille de Mya et de l'association, une formidable chaîne de solidarité s'est mise en place. Ce concours en est une nouvelle preuve. « **Nous sommes reconnaissants à tous ceux qui ont voté massivement pour notre projet et très touchés du geste généreux de l'association Hémisphère Sud** » expliquait Hervé Chevrier. Si le projet islaie a longtemps dominé le concours, il était suivi de très près par celui de l'association vendéenne « Hémisphère Sud ». Quelques jours avant la fin du concours, alors que l'écart entre les 2 projets s'amenuisait, « Hémisphère Sud » a décidé de ne plus appeler à voter pour son projet, afin de soutenir la petite Mya. Encore un beau geste de solidarité. « **Félicitations aux bénévoles des Rêves de la Luciole pour leur dévouement et bonne continuité** » ajoutait Louis Dupont.



Louis Dupont et Christelle Cantin ont remis un chèque de 1 000 € à Hervé Chevrier

## Animations organisées au profit des « Rêves de la Luciole »

D'autres actions au profit des Rêves de la Luciole ont été organisées depuis cette date :

- bal de la Saint-Sylvestre : la moitié des bénéfices au profit de l'association
- vente de galettes « Tous pour Mya » à la Boulangerie du Port : 1 € reversé à l'association pour l'achat d'une galette et des fèves conçues pour l'occasion

- vente de peinture au Comptoir de la décoration jusqu'au 15 février : 1 € reversé à l'association pour chaque pot acheté,
- pièce de théâtre « Un maraîcher' endimanchaïe » le 15 février à 20 h 30 au Casino : le bar sera tenu par l'association

VK

**Utile : plus d'informations sur Facebook « Les Rêves de la Luciole »**



**Passez un hiver au chaud**

avec

# **Espace Confort 2000**

**Spécialiste de la rénovation de vos ouvertures**



- Fenêtres PVC (imitation bois)
- Volets
- Baie Alu
- Portail
- Portail de garage électrique
- Double vitrage
- Pergolas

**Franck sera présent sur l'île  
du lundi 16 au ven. 20 mars**

*Appelez-nous pour rendez-vous ou devis !*

*Pensez à bien vous isoler ...*

**ESPACE CONFORT 2000**  
Le Poiré / Vie  
02 51 31 82 33 - 06 72 80 07 58  
[contact@espaceconfort2000.fr](mailto:contact@espaceconfort2000.fr)

# Eben'Oya

Yannick  
Bessonnet

Ébénisterie, Agencements d'intérieur, Cuisines,  
Salles de Bains, Placards, Cheminée bois, Restauration ...

14, rue de Cadouère 85350 Ile d'Yeu  
Tél. 09 60 05 02 45 - 06 18 17 02 95 - e-mail : ebenoya@orange.fr

## Charly Menuiserie

Pose de charpentes, ouvertures, doublages, parquets,  
Lambris et menuiserie en tous genres

Beneteau Charly - 06 78 34 85 02  
beneteaucharly85@gmail.com



## MENUISERIE PERROT

Maxime Perrot

Ouvertures • Bois / PVC / alu • neuf et rénovation  
Charpente / Menuiserie extérieur et intérieur

06 78 49 01 47 • menuiserie85.perrot@gmail.com

Aménagements, Portes, Fenêtres, Volets, Portails, Cloisons sèches,...



## Lamibois Menuiserie - Charpente

Julien BERNARD - LE CORRE - St Sauveur - Ile d'Yeu

☎ 06 59 20 58 84 ✉ lamiboismenuiserie@gmail.com



Retrouvez La Gazette Annonces  
sur internet

[www.gazette-iledyeu.fr](http://www.gazette-iledyeu.fr)



## MENUISERIE

BOIS - ALU - PVC  
AMENAGEMENTS EXTERIEURS BOIS  
CLOISONS SECHES - STORES - BANNES

ROUTE DE LA TONNELLE - 85350 L'ILE D'YEU  
LA BRETAUDIERE 85550 LA BARRE DE MONTS

☎ 02 51 49 89 43 - 06 11 51 91 56  
e-mail : franck.ronsin@wanadoo.fr



ARTISAN AGRÉÉ RGE  
CRÉDIT D'IMPÔT

- Pour le changement d'ouvertures  
et volets Bois - Alu - PVC
- Pour vos projets plaques de plâtre

[www.ronsin-menuiserie.com](http://www.ronsin-menuiserie.com)

MENUISIER  
EBENISTE  
Neuf et Rénovation

Ouvertures (Bois, PVC, Alu)  
Volets - Charpente - Terrasses  
Parquets - Ponçage et Finitions  
Et tous vos aménagements divers ...



Romain GIRARD

21 la Marèche  
85350 Ile d'Yeu

06 03 52 38 72

yeupropose@laposte.net

Déplacement possible sur le continent

SARL - 8544 0701220007

## Menuiserie insulaire Cédric Taraud

Menuiserie - Charpente  
Ouvertures (bois PVC alu)  
Isolation - Terrasse bois  
Neuf/Rénovation

Zone artisanale de la Marèche - 85350 Ile d'Yeu  
Tél. 06.10.18.15.32 - Bureau : 06 27 05 52 18  
Site internet : [www.menuiserie-insulaire.com](http://www.menuiserie-insulaire.com)  
e-mail : menuiserie.insulaire@free.fr

JD ESPACE BOIS

## MENUISERIE

MAISON OSSATURE BOIS

CHARPENTE

ISOLATIONS

CLOISONNEMENTS

CUISINES

OUVERTURES (BOIS, PVC, ALU)

VOLETS (BOIS, PVC, ALU, COMPOSITE)

TERRASSES (BOIS, COMPOSITE)

02 28 12 04 07

jdespacebois@laposte.net





Cloisons sèches  
Plaques de plâtre  
Bois  
Isolation  
(Thermique et Acoustique)

Doublages, Cloisons, Plafonds  
Neuf & Rénovation

20, rue du Tardy 85350 Ile d'Yeu  
Tél. 06 11 44 41 89  
e-mail : plaquoyasarl@orange.fr



Protecteur du bâti depuis 1984  
**TRAITEMENT FONGICIDES**  
(champignons, mèresules ...)  
**ASSECHEMENT DES MURS**  
(salpêtre, condensation, ventilation positive ...)  
**TRAITEMENT DES CHARPENTES**  
(insectes, champignons ...)

**PRESENT SUR L'ILE DEPUIS PLUS DE 20 ANS**

**02 40 40 14 10 - 06 73 84 06 06**  
contact@maindron-traitements.fr

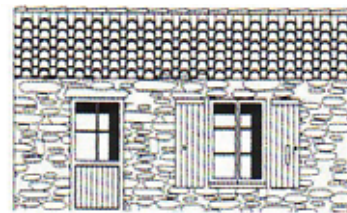
Menuiserie - Charpente - Agencement



Guillaume LE BRIS  
Tél/Fax : 02 51 58 36 74  
menuiserieoceane@orange.fr

Sarl Menuiserie Océane - ZA le Marèche 85350 Ile d'Yeu

**SARL GAUTIER Hervé**  
MENUISERIE - CHARPENTE  
BOIS - PORTES FENETRES - VOLETS



Lotissement de la Gâtine, rue Georges Clémenceau  
85350 ILE D'YEU  
Tél. 02 51 26 03 96 - 06 15 27 07 41  
Fax. 02 51 26 05 19  
e-mail : gautier.herve@aliceadsl.fr



**CHARPENTE - MENUISERIE**  
Bois - P.V.C. - Alu  
Cloisonnement - Isolation  
**AGENCEMENT**



*Le contact pour votre projet*

90, rue de la Garde - 85350 ILE D'YEU  
] 06.13.64.38.96 \*\*\* ] 02.51.58.34.81  
gautier.freres@wanadoo.fr

**NMA**

NICOLAS MALLIÉ AGENCEMENT

Agrandissement et maison  
à ossature bois

Menuiserie (Bois / Alu / PVC)  
Volet (Bois / Alu / PVC)  
Portail / Porte de garage  
Placoplatre - Isolation  
Charpente  
Parquet collé ou cloué - Lambris  
Agencement intérieur  
(cuisine - dressing - placard)  
Terrasse bois . . .

NEUF & RENOVATION - DEVIS GRATUIT

17 rue de Louzigny 85350 L'ILE D'YEU  
**07 71 07 35 39**  
nicolasmallieagencement@gmail.com

## Tournée culturelle pour les îles du Ponant du 10 mai au 6 juin

Du 10 mai au 6 juin, l'équipe de la « Tournée des Îles » reliera les 15 îles du Ponant pour un rendez-vous musical et patrimonial avec la population insulaire. La tournée fera escale à l'île d'Yeu les 3 et 4 juin.

La « Tournée des Îles » est une initiative de l'association bretonne Inizi, qui souhaite favoriser les échanges et renforcer les liens entre les îles du Ponant au travers de cet événement culturel itinérant. Inizi est déjà soutenue dans sa démarche par la DRAC et le conseil régional de Bretagne, ainsi que par les conseils départementaux et par l'Association des Îles du Ponant (AIP), qui est à l'origine du « Festival des Insulaires ». Le 10 mai la tournée partira de l'Archipel de Chausey, d'où elle naviguera d'île en île jusqu'à son arrivée à l'île d'Aix le 5 juin. L'île d'Yeu accueillera la tournée les 3 et 4 juin. « **Nous nous sommes inspirés de la Tournée des Refuges, durant laquelle des musiciens partent à pied, instruments sur le dos, pour effectuer une tournée en montagne. Cinq d'entre eux participeront à la Tournée des Îles** » expliquait Tangi Le Boulanger, l'un des fondateurs d'Inizi venu à l'île d'Yeu le 7 décembre, pour présenter le concept de la tournée à la population. Afin d'immortaliser ce périple insulaire inédit, la « Tournée des Îles » embarquera un vidéaste, un photographe et une illustratrice. Sur chaque île, les enfants seront sollicités pour écrire un compte rendu de l'étape, qui sera transmis à la presse. Ils pourront également s'exprimer dans un « carnet de voyage » qui suivra la tournée.

### Une tournée collaborative

Un concert animé par les musiciens de la tournée et une rencontre avec les scolaires seront organisés dans chaque île. Mais le programme n'est pas figé pour l'instant, car Inizi compte sur la participation de la population locale pour



Comme ils l'ont fait pour la Tournée des Refuges, les musiciens se déplaceront d'île en île (Crédit : Inizi)

organiser les animations et participer à la logistique de chaque étape. « **Nous avons besoin de l'aide des habitants que ce soit au niveau logistique (hébergement, repas, matériel...), au niveau culturel (recensement des coutumes et savoir-faire locaux...), pour l'acheminement par bateau des visiteurs jusqu'à l'île suivante et bien sûr pour l'organisation des animations sur place. Toutes les propositions et toute l'aide apportée seront les bienvenues** ». Au niveau patrimonial, Inizi souhaite aussi resserrer les liens entre îles voisines. « **Nous aimerions que chaque île transmette un élément symbolique de son patrimoine à la suivante. Il peut s'agir d'une plante, d'une chanson ou de n'importe quoi d'autre** ». À l'île

d'Yeu le concert, la rencontre avec les scolaires et les autres animations éventuelles se dérouleront le 4 juin, car dès le lendemain la Tournée des Îles larguera les amarres en direction de l'île d'Aix.

Viviane Klemm

**Utile :** plus d'informations sur [www.inizi.org](http://www.inizi.org). L'association peut être contactée par email à [contact@inizi.org](mailto:contact@inizi.org). Afin d'en savoir plus, de proposer un coup de main ou des animations pour l'étape de l'île d'Yeu, il est possible de contacter Marion Delplancke par mail à l'adresse [marion.delplancke@gmail.com](mailto:marion.delplancke@gmail.com)

  
**HYGIENE  
DE VENDEE**  
EXPERTS EN DESTRUCTION DE NUISIBLES DEPUIS PLUS DE 30 ANS

**02 51 46 68 17**  
**06 80 95 08 54**

15 rue du Vieux Moulin  
85150 Saint Georges de Pointindoux  
[patrick.simonneau85@orange.fr](mailto:patrick.simonneau85@orange.fr)

Agrément taupes n° 5289 - Agrément ministériel PLO0410  
SARL HYGIENE DE VENDEE au Capital de 10 000 €



### TAUPIER DESTRUCTION

Guêpes, frelons, frelons asiatiques

### DERATISATION

Particuliers et professionnels, sites agro-alimentaires et industriels

### DESINSECTISATION

Blattes, puces, punaises de lit, mouches, fourmis, chenilles processionnaires...

### DESINFECTATION

Sarcopte de la gale, après décès, bâtiments d'élevage, désencombrement de locaux

### PIEGEAGE

## Remerciements

Après le décès de Mme MAIN-GOURD Thérèse, la famille remercie toutes les personnes qui par leur présence ou l'envoi de fleurs se sont associées à leur peine. Un grand merci au personnel des Chênes Verts et de l'hôpital pour leur dévouement.

Très touchés par les nombreuses marques d'affection qui nous ont été témoignées, Pascal, Sylvie, Claude, Rozanne, Christophe, Stéphan, Vincent et leurs enfants et petits enfants remercient sincèrement toutes les personnes, qui par leur présence, leurs messages, dons, plaques et envois de fleurs, se sont associées à leur peine lors du décès de leurs parents Renée et René GROISARD dit « Mémère » et « Pépère ».

Nous tenons à remercier tout particulièrement le personnel médical ainsi que Monseigneur Rézeau pour leurs compétences, leur soutien et leur humanité.

Mme ANDRE Renée, ses enfants, Petits-enfants et arrières petits-enfants remercient toutes les personnes qui nous ont témoignées leurs marques de sympathie par leur présence, une fleur, un petit mot lors du décès de Michel ANDRE dit « Jésus ».

Nous tenons aussi à remercier particulièrement les aides-soignantes, les infirmières, le kiné et le docteur Larvor pour leur soutien.

Mme Noëlle NIVET-TURBÉ et sa famille remercient tous les amis qui leur ont témoigné soutien et sympathie lors du décès de Mme Charline TURBÉ et ceci malgré la période compliquée de fin d'année. Toutes nos excuses auprès des personnes qui n'ont pas pu être prévenues. Un remerciement particulier à Monseigneur Rézeau, au Père Yves Bernard et au personnel des Chênes Verts pour leur compréhension et leur humanité.

Nous remercions toutes les personnes qui nous ont témoigné leurs marques de sympathie lors du décès de Mme Paulette ROCHE et particulièrement tout le personnel des Chênes Verts pour leur gentillesse.

Merci,  
Un mot reçu, une main tendue, une fleur offerte, un geste d'amitié, pour toutes ces belles attentions témoignées lors du départ de Jean-Claude FRADET.

*Nicole et ses enfants*

Très touchés par les marques de sympathie que vous nous avez témoignées lors du décès de notre mère et notre grand-mère Mme Fernande BERNARD. Nous vous adressons nos sincères remerciements.

Sophie, Emmanuelle et Jean Marie Crochet vous remercient de tous vos témoignages d'attention et de soutien ainsi que toutes les marques de sympathie lors du décès de leur papa : Pierre CROCHET. Nous tenons aussi à remercier les aides-soignantes, infirmier(e)s, docteurs pour leur gentillesse, leur professionnalisme et leur humanité. Nous sommes désolés de ne pouvoir répondre à tous ne connaissant pas toutes leurs coordonnées ; soyez assurés de notre reconnaissance, vous nous avez beaucoup touché.

Lise LARERE, son épouse, Emmanuel et Séverine LARERE, Brigitte LARERE et Denis DESJOURS ses enfants ainsi que ses sept petits-enfants, ont la grande tristesse de vous faire part du décès de Philippe LARERE le 26 novembre 2019 à Courbevoie. Son inhumation a eu lieu le 3 décembre au cimetière de Saint-Sauveur, en présence de Mgr Rézeau. Tous nos remerciements pour les nombreux témoignages de sympathie reçus de la part de nos amis de l'Île d'Yeu.

## Associations

### Association des retraités de la Marine

L'association organise un voyage en Andalousie du 2 au 11 octobre 2020, circuit en autocar (inclus : la Cinéscénie du Puy du Fou espagnol). Ouvert à tous (marins et non marins). Renseignements et inscriptions auprès de Thérèse Voisin  
02 51 58 36 69

### Atelier de danse Contemporaine

Atelier de danse contemporaine pour adultes (femmes et hommes) à partir du 4 janvier 2020, tous les samedis matin de 10h30 à 12h30 contact :  
Béatrice Mengelle  
06 99 06 59 44  
*La Compagnie des Tourbiyeusouffles.*

## Association Exislais Assemblée générale le 14 mars

Cher(e)s adhérent(e)s,  
Vous êtes conviés à l'Assemblée Générale de l'ASSOCIATION EXISLAIS qui se déroulera le Samedi 14 mars 2020 à 15h à la CHEVROLIERE (44118) entre Nantes et St Philbert de Grandlieu, rue du Stade (centre ville) – Salle n° 4 du Complexe Sportif

ORDRE DU JOUR :  
· Approbation du Compte rendu de l'assemblée générale 2019  
· Rapport moral  
· Rapport financier  
· Renouvellement du conseil d'administration  
· Point sur les démarches pour le stationnement à Fromentine

Pour des raisons d'organisation, merci de nous informer de votre présence dès que possible par email : [exislais@hotmail.fr](mailto:exislais@hotmail.fr)  
Ou en renvoyant par courrier le bulletin ci-joint.

Votre présence est importante, vos idées et remarques nous font avancer !  
A l'issue de la réunion, un verre de l'amitié vous sera offert.

### Adhésion à l'association

Vous, vos enfants, vos parents, vos amis ... ont quitté l'Île d'Yeu après y avoir vécu, y retournent régulièrement ou y vivent encore .... L'association Exislais a pour objectif de vous rassembler afin de garder un lien avec notre chère Île. Vous vous sentez concerné ? REJOIGNEZ-NOUS !

Site : [www.exislais.canalblog.com](http://www.exislais.canalblog.com)  
Email : [exislais@hotmail.fr](mailto:exislais@hotmail.fr)

## Assemblée Générale du Collectif agricole Vendredi 14 février

Le bureau du Collectif Agricole de l'Île d'Yeu a le plaisir de vous convier à son  
ASSEMBLEE GENERALE DU COLLECTIF AGRICOLE  
Le 14 février 2020, 20H30,  
Salle 3 de la Citadelle

Ordre du jour :  
-Rapport moral et d'activité  
-Rapport financier  
-Présentation des agriculteurs et porteurs de projets présents  
-Débat, discussion : Quel avenir pour l'agriculture sur l'île d'Yeu ?  
-Election du bureau

Un pot de fin de séance clôturera l'assemblée.  
Nous comptons sur votre participation.

## Semaine Alternative aux pesticides du 20 au 30 Mars 2020

Pour cette 9ème édition de la **Semaine pour les alternatives aux pesticides à l'Île d'Yeu**, du 20 au 30 Mars, les partenaires de la **Charte pour une île sans pesticides** s'associent afin de répondre aux questions que nous nous posons tous : quels

liens entre pesticides, modèle agricole, alimentation et santé ? quels impacts sur notre environnement, la biodiversité et la planète ? comment faire pour nous passer de pesticides et changer le contenu de nos assiettes ?

Le Collectif agricole, Yeu demain, La LPO, Les Croqueurs de pommes, le CCAS, le Service Espaces Verts de la Mairie, les Collèges et Ecoles, les bénévoles souhaitent aborder ces questions avec vous.

Divers événements seront proposés : Conférence, Vidéos, Film/débat au ciné islais, goûter/dégustation, sortie nature, atelier cosmétiques faits maison, visite de fermes, ateliers jardin au naturel, etc. Le programme sera diffusé début Mars.

## Ping-pong loisir

Nous nous retrouvons en toute convivialité tous les mardis soir de 20h00 à 22h00 environ à la salle 1 du complexe sportif, quelque soit notre niveau de jeu : débutant, amateur ou confirmé...

L'adhésion annuelle de 15€ est à régler en espèces, ou chèque à l'ordre de "Bad Attack" (remise sous enveloppe avec nom et prénom). Nous rappelons aux joueurs de badminton à jour de leur cotisation annuelle, qu'ils peuvent aussi se joindre à nous pour jouer au tennis de table.

Vous aimez jouer au tennis de table... Alors n'hésitez plus!... Rejoignez nous avec vos balles et raquette.

## Billard Club Islais

Nous voilà en 2020, en début d'année il est coutume d'afficher son programme. N'hésitez pas, venez le vivre avec nous.

L'équipe du Billard Club Islais vous accueille à la citadelle du Fort de Pierre Levée, salle n°26. Vous y trouverez 4 billards (3 français, 1 américain). Venez pratiquer ou découvrir ce sport d'une simplicité extrême : avec une bille toucher les 2 autres ! Oui, d'accord, la maîtrise de la technique aide à réaliser les séries, c'est avant tout un jeu, du plaisir. Zéro investissement, le club prête une queue.

Tarifs 2020, selon votre choix :  
Cotisation : 30,00€  
La partie adhérent : 2,00 €  
La partie visiteur : 3,00 €  
Forfait annuel ou mensuel

Au programme 2020 :  
- Séances découvertes, gratuites, dates et heures sur demande.  
- 28-29 mars : Rencontre amicale, déplacement à la Rochelle.  
- Juillet : Stage de formation.  
- Aout : tournoi interne  
- Décembre : kermesse du Téléthon.  
- Et plus si affinité !

Contactez-nous,  
[Billard.club.islais@gmail.com](mailto:Billard.club.islais@gmail.com)  
laissez vos coordonnées, nous conviendrons d'un rendez-vous ou  
06 85 98 27 26 ou 06 71 22 27 88

**28 et 29 mars 2020 :**  
**Rencontre amicale avec un club de la Rochelle**  
3, rue du Château à Périgny 17180  
Gratuit, hors transport-hébergement  
Tous renseignements :  
06 85 98 27 26 ou 06 71 22 27 88



# Atout Entretien

A VOTRE SERVICE

- Entretien de pelouse • Gardiennage de maisons
- Tailles de haies • Élagages • Abattages
- Enlèvements de déchets verts (tontes et branchages)
- Dépannages divers

LOCATION DE MATERIELS

- Tondeuses & tondeuse herbe haute • Débroussailleuse
- Nettoyeurs haute pression • Perforateurs
- Ponceuses à bande • Scies circulaires • Meuleuses
- Fendeurs de bûches • Groupe électrogène (2300W)
- Marteau piqueur électrique • Broyeur de branches (maxi. 5 cm)

Livraison à domicile gratuite

Laurent PENARD  
85350 ILE D'YEU **06 81 71 26 60**

# DESSOUCHAGE

Pierre CASTAN - 85350 ILE D'YEU

**06 12 19 72 03**

Retrouvez La Gazette Annonces sur internet  
[www.gazette-iledyeu.fr](http://www.gazette-iledyeu.fr)

## TRAVAUX avec MINI PELLE - TRACTO PELLE MECANIQUE (BRISE ROCHE)

Raccordement à l'égout - Assainissement  
Réalisation d'épandage - Pose fosse toutes eaux - Fondation  
Dessouchage - Nivellement - Démolition - Travaux divers



Méca Océan  
ZA du Marèche - Ile d'Yeu  
Tél. 06 12 19 72 03

DEVIS  
GRATUIT

## ENT. MOLLÉ JOËL

TERRASSEMENT - TRAVAUX PUBLICS

**Réalisation de votre  
assainissement non collectif**  
Pour un meilleur respect de notre environnement  
**ENTREPRISE ADHERANT  
A LA CHARTE  
DE QUALITE ANC VENDEE**



Raccordement au tout-à-l'égout - Confections d'accès stabilisés à vos propriétés  
Creusage et busage de puits, de tranchées - Dessouchage, Démolition  
Vente de remblais, Terre végétale, Remblais terreux, Pierres à bâtir  
Drainages - Mise en terre de vos différents réseaux  
Travaux dans le rocher avec brise roche - Confection et curage fossé

02 51 59 20 41 - joel.molle@wanadoo.fr

# ALCEM TP

TERRASSEMENT – ASSAINISSEMENT  
AMENAGEMENT EXTERIEUR  
LOCATION MATERIELS  
AVEC OU SANS CHAUFFEUR



L'équipe vous propose un large choix pour vos travaux en extérieur, création de passages avec différents matériaux (enrobé, gravillons, sable, pavés...), dessouchages, démolitions intérieur et extérieur, piscine, livraisons de matériaux, terre ....

**Nous avons obtenu la charte de qualité ANC  
(assainissement non collectif)**

ALCEM TP c'est aussi une garantie décennale sur tous vos travaux. Compétente et équipée pour réaliser des prestations d'assainissement, la SARL ALCEM TP, propose des solutions d'assainissements collectifs et non collectifs pour particuliers adaptés à votre type d'habitations.



55 rue de la Grosse Roche  
85350 L'ILE D'YEU

**02 51 58 80 28 - alcem@orange.fr**

## SARL R.G. CONSTRUCTION

**ENTREPRISE DE MAÇONNERIE**

MAÇONNERIE GENERALE - COUVERTURE  
NEUF ET RENOVATION

**TOUS TRAVAUX PUBLICS**

VRD (Voirie Réseaux Divers)  
ASSAINISSEMENT AUTONOME  
RACCORDEMENT TOUT A L'EGOUT  
TERRASSEMENT  
(Tranchées, Fosse, Piscine,  
Puits, Passage ...)  
NETTOYAGE TERRAIN  
DESSOUCHAGE  
BRISE ROCHE HYDROLIQUE  
DÉMOLITION  
LOCATION DIFFÉRENTS MATÉRIELS  
AVEC OPÉRATEURS QUALIFIÉS



ZA La Marèche 85350 L'ILE D'YEU  
Tél. **02 51 26 05 00 / 06 16 59 21 19**  
[rg.construction@orange.fr](mailto:rg.construction@orange.fr)



**Renaud Barault**  
—paysagiste—  
Création de jardins

création de gazon - plantations  
aménagement de terrasses en bois  
moquette de pierre - travaux de clôture

renaud.barault@laposte.net  
**Tél : 06 72 87 63 85**



**ENTREPRISE P.J.G.**  
**DOUCET David**  
Entretien et création de jardin  
Entretien - ouverture et fermeture piscine  
06 65 55 10 00 email : manue.yeu@hotmail.fr

**Jardins**  
Pascal FOURNIER, paysagiste  
**d'Yeu**

25 route de la Vigne à la Croix  
85350 L'ILE D'YEU  
02 51 58 37 36 - 06 07 49 37 63  
www.jardinsdyeu.fr  
mail : jardinsdyeu@orange.fr

**création**  
**entretien**  
**aménagement**

*Plantations, engazonnement, clôtures, maçonnerie paysagère (murets, dallage...)  
Pour vos travaux de débroussaillage, location avec chauffeur d'un micro tracteur  
équipé d'un girobroyeur, rotavator, enfouisseur, godet chargeur, idéal pour petits et  
grands jardins (pour débroussaillage, fauchage, préparation de sol pour semis...)*



**idverde**

**Aménagements de jardins**  
Plantations - engazonnement  
Constructions de murets - clôtures - dallages  
Arrosage automatique - Terrasse bois  
**Entretien de jardin**  
Suivant contrat annuel - tonte - taille ...

Appelez-nous pour un devis gratuit  
**06 09 71 27 43**  
anthony.gaboriau@idverde.com  
idverde - Chemin des Nates - 85350 Ile d'Yeu

**Architecte Paysagiste**

**CONCEPTION ET REALISATION DE JARDIN**

Réginald LEPOUTRE - 06 16 48 80 17  
lepoutre.reginald@club-internet.fr



**Turbé Mousnier**  
PÉPINIÈRE



Aménagement  
Entretien jardin  
Pépinière  
Maçonnerie  
Clôture

**Réouverture de la Pépinière  
à partir du 22 février**

**HORAIRES :**  
10H30 - 12H30 / 15H30 - 18H00  
DU LUNDI AU SAMEDI

Route de la Croix - 85350 ILE D'YEU - Paysage 06 24 39 74 88 - Pépinière 06 75 68 69 01  
jean-luc.turbe@wanadoo.fr

# Annonces

## Petites Annonces

Recherche terrain constructible environ 500 m<sup>2</sup>, dans le port ou à Ker Châlon.  
Tél. 06 11 37 51 49

A LOUER Ker Châlon, près plage, maison tout confort pour 7/9 personnes, 4 chambres, grand jardin clôturé, linge de maison non fourni. Libre : juillet, août. Possibilité semaine quinzaine, mois.  
Tél. 06 19 62 63 12

A LOUER Ker Châlon, près plage, studio tout confort, 2 personnes, accès jardin, linge de maison fourni. Libre : avril, mai, juin, septembre. Possibilité week-end (minimum 3 nuits), semaine, quinzaine.  
Tél. 06 19 62 63 12

A LOUER maison pour 6 personnes, Marais Salé, 2 chambres + mezzanine, jardin (terrain clos de murs), barbecue, tout confort, semaine ou quinzaine.  
Tél. 02 51 58 36 69

Location à l'année d'une place de parking dans une cour fermée, 200 m de la gare maritime.  
Tél. 06 63 16 94 69  
ou 02 51 58 42 11

AV fond de commerce « Le Marché Fleuri » + location des murs. S'adresser au 06 11 65 76 29 ou par mail à : didier.martin26@wanadoo.fr

Le Taxi Islais vend sa licence de taxi. 32000 € sans le véhicule. Pour tous renseignements : Taxi.islais@gmail.com ou 06 79 29 90 15

Le Bar de l'Escadrille recherche un serveur ou une serveuse pour un poste à l'année en CDI. Expérience et autonomie indispensables. Tél. 02 28 11 29 01

La société YEU BTP recrute :  
- Plusieurs maçons qualifiés, y compris chefs d'équipe en maçonnerie  
- Un couvreur qualifié chef d'équipe  
- Plusieurs couvreurs avec ou sans expérience  
- Plâtriers qualifiés  
- Un métreur, dessinateur, deviseur expérimenté  
- Un conducteur de travaux expérimenté  
Tous ces postes sont à pourvoir de suite en CDI.  
Merci d'adresser vos candidatures à l'adresse suivante : elodiegaultier@yeubtp.com ou de vous présenter directement au bureau.

Propose services et petits travaux pour votre maison (intérieur et extérieur (CESU)).  
Tél. 06 62 69 40 00

Recherche heures de ménage, préparation de votre maison (intérieur) /petits travaux (extérieur) avant et après votre séjour, repassage à domicile (possibilité de récupérer et déposer le linge à votre domicile). Chèque emploi service.  
Tél. 06 12 51 70 42

Aide soignante expérimentée propose services d'accompagnement, aide à la toilette et surveillance nocturne ponctuelle. (Chèque Emploi Service).  
Tél. 06 18 80 23 88  
N'hésitez pas à me contacter pour tous renseignements.

Recherche 1 personne de confiance pour ménage après passage dans notre maison à Ker Châlon. Quelques semaines dans l'année  
Tél. 06 12 52 66 77

Recherche personne fiable et rigoureuse, disponible pour effectuer un service de conciergerie et de ménage pour une maison en location courte durée à Port Joinville : contact et préparation de l'arrivée des locataires, accueil physique, point de contact et service aux locataires en cas de besoin pendant le séjour, état des lieux de départ et ménage. Superficie de la maison : 70 m<sup>2</sup>. Locations possibles d'avril à octobre. Contact 06 89 71 30 18

AV maison vendredi 14, samedi 15 et dimanche 16 février de 10h à 12h et de 14h à 18h, 27 route de la Croix Blanche.  
Meubles, déco, jouets ...  
Tél. 02 51 58 54 75

AV projecteur de diapositives « Kodak Carousel S-AV » avec 8 paniers « Carousel » 80 vues, bon état, 25 €.  
Tél. 06 71 89 56 90

AV machine à coudre Lidl Silvercrest, neuve, cause double emploi, 65 €. Tél. 07 86 14 13 88

AV cause double emploi, frigo intégrable Bosch, avec compartiment congélation, 158x56 cm, bon état, 600 €. Tél. 02 51 58 36 69

AV table ronde, diamètre 150 cm, plaqué merisier, + 4 chaises merisier, bon état, 150 € à déb.  
Tél. 06 99 07 72 66

AV 1 valise de voyage utilisée 1 fois. Prix à débattre. Photos sur demande.  
Tél. 07 70 59 60 73

AV couffin souple pour bébé, bleu marine, 20 €. Tél. 07 86 14 13 88

AV 60 m<sup>2</sup> de carrelage terrasse imitation bois, déjà sur l'île, prix content, photos sur demande, 900 €. Tél. 06 86 28 81 46

AV cuve 1000 L, anti-UV, noir, pour récupération d'eau.  
Tél. 07 67 45 37 84

Donne palettes en bois  
Tél. 02 51 58 30 38

AV scooter Peugeot Vivacity, 300 €. Tél. 06 17 53 12 38

AV chaînes neige pour pneus 15 pouces. 15 €. Tél. 07 70 59 60 73

AV rampe d'éclairage pour remorque, longueur câble électrique environ 4m50, 15 €. Tél. 07 70 59 60 73

Achète Renault Modus diesel. Faire offre. Tél. 06 80 66 33 49

AV 2 jets skis Yamaha : FX 160, 2005, 80 heures FX SHO, 2009, 60 heures Etat neuf  
Tél. 06 15 59 33 99

AV bateau 4.70 m, moteur HB Honda 6 cv, équipé sondeur Garmin, avec chariot de mise à l'eau, état neuf, 2500 €. Tél. 06 62 55 69 70

AV Ombrine, visible ponton H36, sondeur couleur, GPS, VHF, anti-fouling refait, vire casier, moteur 20 cv Nani.  
Tél. 06 17 53 12 38

Mon **BIO JARDIN**  
PAYSAGISTE

VOTRE PAYSAGISTE À L'ÎLE D'YEU

PROFESSIONNEL DIPLOMÉ ET SPÉCIALISÉ

CRÉATION, NETTOYAGE ET ENTRETIEN DE JARDINS

**DANS LE RESPECT DE L'ENVIRONNEMENT**

ALEXANDRE JAULIN • 06 26 15 83 96 • mbj.yeu@gmail.com

CRÉDIT 50% D'IMPÔT

- > Taille de haie
- > Tonte
- > Création de jardin
- > Nettoyage et entretien de jardin
- > Aoûtage - Élagage
- > Débroussaillage
- > Contrat d'entretien annuel





Plus de 22 ans de Professionnalisme immobilier avec sa parfaite connaissance du marché local, pour vous conseiller, vous accompagner tout au long de vos PROJETS d'ACHAT, de VENTE & d'ESTIMATION.

**L'immobilier de Caractère & de Prestige**

**EXTRAIT DE NOTRE VITRINE :**



750 000 € | **MARAIS SALÉ** Dossier n°2275

**LA PLAGE A CÔTÉ ET AUX ABORDS D'UN CHEMIN DE TERRE**

BELLE PROPRIÉTÉ COMPLÈTEMENT FERMÉE AVEC SON JARDIN ARBORÉ PROCHE DE LA MER -Surf.hab.: 110 m<sup>2</sup>  
 Salon/SAM-Cuisine-Buanderie et 3 chambres dont une dortoir et à l'étage - Garage -Surf.ter.: 2049 m<sup>2</sup>  
 Le tout sur une parcelle en zone N, Naturelle - Possible extension de 30m<sup>2</sup> attenant. -Nb chambres : 3



439 000 € | **CADOUERE** Dossier n°2279

**MAISON NEUVE, JUSTE A POSER LES VALISES**

TRES BELLE MAISON RECENTE, AVEC DE GRAND VOLUME ET UN BEAU SALON AVEC CHARPENTE APPARENTE ET OUVERTURES ATELIERS -Surf.hab.: 135 m<sup>2</sup>  
 Le tout sur une parcelle constructible, emprise au sol de 70%. -Surf.ter.: 690 m<sup>2</sup>  
 -Nb chambres : 3



655 000 € | **SAINT SAUVEUR** Dossier n°2283

**MAISON RÉNOVÉE, JUSTE A POSER SES VALISES**

BELLE MAISON SUR UNE PARCELLE ARBOREE ! -Surf.hab.: 109 m<sup>2</sup>  
 PROCHE SAINT SAUVEUR, MAISON ENTRETENUE AVEC GOUT, JUSTE A POSER SES VALISES. entrée/buanderie, salon SAM avec cheminée, cuisine ouverte, grande SDD, WC, Possibilité d'une 4ème chambre. Garage attenant. -Surf.ter.: 1090 m<sup>2</sup>  
 Le tout sur une parcelle constructible, emprise au sol de 25%. -Nb chambres : 3

**Les ACQUEREURS et VENDEURS nous ont fait confiance en 2019 !**

**Estimation au prix juste / Des référencements adaptés avec un portefeuille clientèle sur 22 ans**

**Une présence sur place à l'année, ancienneté et disponibilité**

**Le même objectif pour l'ACHAT et la VENTE**

**Notre but est de faire de vous notre PRIORITÉ**

**CONFIEZ NOUS VOTRE BIEN**

**BIENS VENDUS DERNIEREMENT !**

Dossier n°2276  
 PORT JOINVILLE - 382 000 €



Dossier n°2277  
 KER CHALON - 782 000 €



Dossier n°2269  
 PORT JOINVILLE



Dossier n°2233  
 PORT JOINVILLE



**Véronique DUTREUX** Votre EXPERT EN IMMOBILIER SUR L'ILE (1 Quai de la Mairie)

**06 25 90 54 47 – yeuimmobilier@gmail.com**

Contactez-nous : A votre disposition à tout moment

**Nathan SIMON**

**06 45 96 19 38 - yeuimmobilier85@gmail.com**