



Vendée Globe.

Benjamin Dutreux surfe dans le peloton de tête !



À seulement 30 ans, Benjamin Dutreux a pris le départ de son 1^{er} Vendée Globe à bord de son Imoca sans foil OMIA - Water Family (Crédit : Ch Drapeau - ILP Vision)
(Lire article page 8)



Collection

Tee-shirts - Polos - Sweats - Casquettes - Shorts de bain
Sacs - Serviettes de plage - Porte-clés - Pochettes - Coussins
Bracelets argent 925 - Bougies Bio - Savon Bio - Stickers - Etc ...

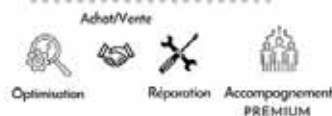
15, Quai Carnot - ILE D'YEU

 CHANTIER NAVAL

Marcel DUTREUX
Tél. 06 51 84 74 30

contact@eoleperformance.com

Services



Produits



eoleperformance.com

Maître d'œuvre de vos projets nautiques !



SELARL YEU NOTAIRES & PATRIMOINE

Maître Marc RIEU & Maître Sophie RIEU

NOTAIRES ASSOCIÉS

(Etude fondée en 1653)
3, Place La Pylaie 85350 ILE D'YEU

02 51 58 35 41 - Fax : 02 51 58 41 27 - rieu-ile-yeu.notaires.fr

A VENDRE A L'ILE D'YEU

MAISONS

ENTRÉE DE SAINT SAUVEUR



Maison d'habitation se composant d'un salon/salle à manger avec cheminée, cuisine ouverte, arrière cuisine avec cheminée, trois chambres, une salle de bains avec douche, WC.

A l'extérieur un garage indépendant de 32 m².

Le tout sur une parcelle de 1312 m² comprenant une emprise au sol de 50 %.

Classe énergie : E

Prix HNI : 495 770,00 € dont 3,28 % Hon. TTC charge acq.

Prix Hors Hon. : 480 000,00 €

Réf : M109

PROCHE DE PORT JOINVILLE



Maison d'habitation se composant : d'une cuisine, une arrière cuisine, un salon/salle à manger, un bureau, trois chambres, une salle de bains, un WC, une buanderie. Au sous-sol : trois pièces et une chaufferie. Le tout sur une parcelle arborée d'environ 5800 m² constructible à 70%.

Classe énergie : F

Prix HNI : 876 800,00 € dont 3,15 % Hon. TTC charge acq.

Prix Hors Hon. : 850 000,00 €

Réf : L109

AU COEUR DE SAINT-SAUVEUR



Ensemble immobilier se composant de deux maisons, la première habitation comprend une pièce de vie avec coin cuisine, une salle d'eau avec WC, une buanderie. A l'étage deux chambres. La seconde habitation comprend une entrée, deux chambres, une cuisine ouverte sur un salon, une salle de bains avec WC. Garage et atelier de pierres d'environ 37 m². Courette de 14 m².

Le tout sur une parcelle de 220 m².

Classe énergie : en cours

Prix HNI : 506 000,00 € dont 3,15 % Hon. TTC charge acq.

Prix Hors Hon. : 490 000,00 €

Réf : D107

PORT-JOINVILLE :



Maison d'habitation se composant d'une salle à manger, d'un salon, d'une cuisine, de trois chambres, d'une salle d'eau, WC. Attenant à la maison une remise avec salle d'eau et WC.

Sur une parcelle de 504 m² comprenant une emprise au sol de 90%.

Classe énergie : F

Prix HNI : 392 770,00 € dont 3,36 % Hon. TTC charge acq.

Prix Hors Hon. : 380 000,00 €

Réf : R100



DANS LE VILLAGE DE LA MEULE

Maison d'habitation se composant d'une salle à manger/salon, de quatre chambres, d'une cuisine, d'une arrière cuisine, d'une salle d'eau, d'un WC. Attenant à la maison un garage.

Le tout sur une parcelle de 2324 m² en zone UP, emprise au sol de 90%.

Classe énergie : VIERGE

Prix HNI : 696 600,00 € dont 3,20% Hon. TTC charge acq.

Prix Hors Hon. : 670 000,00 €

Réf : S117

TERRAINS

Entre KER CHALON et SAINT-SAUVEUR



Une parcelle de terrain de 689 m² comprenant une emprise au

sol de 50 %.

Prix HNI : 150 700,00 € dont 3,93% Hon. TTC charge acq.

Prix Hors Hon. : 145 000,00 €

Réf : T49

Entre PORT JOINVILLE et KER PIERRE BORNAY



Une parcelle de terrain de 1248 m² comprenant une emprise au sol de 70%.

Prix HNI : 207 000,00 € dont 3,66% Hon. TTC charge acq.

Prix Hors Hon. : 199 700,00 €

Réf : M53

Honoraires de négociation TTC :

- de 0 à 45735 € : 6 %
- au dessus de 45735 € : 3 % (TVA au taux de 20%)



POUR LES VENTES EN VIAGER NOUS CONSULTER

Les frais d'actes sont fixés par le décret n° 2016-230 du 26 février 2016 applicable à l'ensemble du territoire national (y compris L'île d'Yeu)

SERVICE DE GESTION LOCATIVE A L'ANNÉE OU SAISONNIÈRE
Renseignements : 02.51.58.35.41 - e-mail : marc.rieu@notaires.fr

HORAIRES D'OUVERTURE DE L'ETUDE

Du lundi au vendredi de 9h00 à 12h30 et de 14h00 à 18h00
Réception sur rendez-vous

Sabias Immobilier



Transaction - Estimation - Conseil

EXCLUSIVITÉ

Calmé assuré

Au cœur de "Port Joinville",
A proximité de la Gare Maritime,
Maison d'habitation (surface hab. 143 m²) :
- RDC : salon/SAM, cuisine, buanderie, CH, SDE, WC,
- Etage : 4 CH, cabinet de toilette ;
- Magasin, cour, jardin ;
- Grand garage avec mezzanine (possibilité de le transformer en habitation).
Le tout sur une parcelle de plus de 400 m².
DPE : En cours.
Prix : 659 200 €*
*Hon. inclus charge acquéreur : 3 % TTC
(Prix 640 000 € hors honoraires)
Réf : 650

EXCLUSIVITÉ

A découvrir sans tarder

Au calme du cœur de "Port Joinville",
Maison d'habitation à restaurer
(surface utile 94 m²):
RDC : entrée, salon, cuisine/SAM, CH ;
Sous-sol : SDB, deux pièces ;
WC extérieur et jardin constructible.
Le tout sur une parcelle de plus de 300 m².
DPE : En cours.
Prix : 463 500 €*
*Hon. inclus charge acquéreur : 3 % TTC
(Prix 450 000 € hors honoraires)
Réf : 639

EXCLUSIVITÉ

Au cœur de Port Joinville

A proximité des commerces,
Avec vue sur les toits et aperçu mer,
Maison d'habitation (surface hab. 112 m²):
Rez-de-chaussée : entrée, salon,
cuisine/SAM, SDE, WC ;
Etage : 4 CH, WC ;
Garage, remise, chaufferie, terrain et jardin
constructible.
Le tout sur une parcelle de 300 m². DPE : E.
Prix : 597 400 €*
*Hon. inclus charge acquéreur : 3 % TTC
(Prix 580 000 € hors honoraires)
Réf : 645

EXCLUSIVITÉ

Proximité de "Saint Sauveur"

Venez découvrir cette maison d'habitation
à restaurer (surface hab. 88 m²):
Salon, cuisine, CH, buanderie, SDE avec WC, WC ;
Jardin constructible.
Le tout sur environ 430 m². DPE : En cours.

EXCLUSIVITÉ

A quelques pas de l'église de "Saint Sauveur"

Au calme, venez découvrir cette propriété
bâtie (surface hab. 188 m²):
- RDC : entrée, salon, cuisine aménagée,
pièce, 4 CH, WC, WC, SDE, SDB avec WC, WC ;
- Etage : 3 CH ;
- Abri de jardin et terrain autour constructible.
Le tout sur environ 3 000 m². DPE : En cours.

Vendu

Pour toute vente
en exclusivité,
les diagnostics
techniques offerts.
Et la solution pour
démobler votre
maison avec un service
de nettoyage offert
avant la vente
définitive.

EXCLUSIVITÉ

Investissement commercial

Au cœur de "Port Joinville",
dans un ensemble immobilier :
Un local commercial d'une surface de 60 m²
situé au rez-de-chaussée : grande pièce,
dégagement et sanitaires.
DPE : En cours
(Bien soumis à la copropriété, sur une parcelle
totale de 200 m²).

EXCLUSIVITÉ

A découvrir sans tarder

Dans le village de "Ker Pissot",
Ancienne maison d'habitation à rafraîchir
(surface utile 119 m²) :
Salon, SAM, cuisine, buanderie, 2CH, SDE, WC ;
WC extérieur, garage, remise et jardin
constructible.
Le tout sur plus de 500 m². DPE : En cours.
Prix : 442 900 €*
*Hon. inclus charge acquéreur : 3 % TTC
(Prix 430 000 € hors honoraires)
Réf : 611

**Estimation
OFFERTE**

EXCLUSIVITÉ

Idéal pied à terre ou 1^{er} investissement

Au cœur de Port Joinville,
Maison d'habitation (surface hab. 51 m²) :
- RDC : salon/SAM avec cuisine ouverte
aménagée,
SDE avec WC.
- A l'étage : 2 CH, WC avec lavabo.
Le tout sur une parcelle de 36 m². DPE : E.
Prix : 196 650 €*
*Hon. inclus charge acquéreur : 3,5 % TTC
(Prix 190 000 € hors honoraires)
Réf : 466

EXCLUSIVITÉ

Investissement locatif

Au cœur de Port Joinville,
Un immeuble (surface utile 203 m²) :
- RDC : 1^{er} local commercial composé
de deux pièces, WC ; 2nd local commercial
composé d'une grande pièce, réserve,
WC et cour ;
- A l'étage : Appartement composé d'un
salon, cuisine, 3 CH, SDE, WC.
Le tout sur une parcelle de 172 m². DPE : F.
Prix : 515 000 €*
*Hon. inclus charge acquéreur : 3 % TTC
(Prix 500 000 € hors honoraires)
Réf : 692

*Joyeuses fêtes
Que votre Noël
soit magique
et la Nouvelle Année
habillée de lumière !*

Laëtitia est heureuse de vous accueillir à l'agence située au
11 rue Calypso (à côté de la boulangerie Au Feu de d'Yeu)

Tél. 02 51 59 09 05 / 06 12 16 68 95 - mail : sabiasimmobilier@gmail.com
Site de l'agence : www.sabias-immo-yeu.fr



Faire plus pour votre bien

Francine **HAUPERT**

07 60 75 86 14

Site web : francine.haupter.capifrance.fr

Mail : francine.haupter@capifrance.fr



Arrière Port **312 000 €**

(réf.687448)

Maison de village - construction de 1936
80 m² habitables dont 3 chambres
Terrasse et cour - parcelle de 130 m²
DPE : Cde - Prix hors honoraires de 300 000 €.
Les honoraires d'agence sont à la charge de
l'acquéreur soit 3.85% TTC du prix du bien



Arrière Port **416 000 €**

(réf.687449)

Charme et authenticité - maison en pierre de
pays - Cour pavée et close de murs de pierres
92 m² habitables + annexe de 25m² à aménager
DPE cdé - Prix hors honoraires de 400 000€.
Les honoraires d'agence sont à la charge de
l'acquéreur soit 3.85% TTC du prix du bien



Arrière port **65 000 €**

(réf.687447)

Garage - **opportunité à saisir**
Prix hors honoraires de 60 000 €.
Les honoraires d'agence sont à la charge de
l'acquéreur soit 7.7% TTC du prix du bien



Arrière port **379 600 €**

(réf.655169)

Maison de village - 95 m² habitables sur 2
niveaux dont 3 chambres - Garage -parcelle
de 184 m² - Copropriété de 2 lots - Surface
loi Carrez : 95.58 m² - DPE : E Prix hors
honoraires de 365 000 €

Les honoraires d'agence sont à la charge de l'acquéreur soit 3.85% TTC
du prix du bien



Saint Sauveur **135 000 €**

(réf.654952)

Maison de village - 33m² habitable - parcelle
de 38 m² - DPE : vierge
Prix hors honoraires de 127 000 €
Les honoraires d'agence sont à la charge de
l'acquéreur soit 5.9% TTC du prix du bien.



Ker Chalon **Sous compromis**

(réf.661585)

Construction d'architecte de 2002
Maison de village
90 m² habitables dont 3 chambres
Parcelle de 773 m² arborée et fleurie
DPE : D



Proche côte sauvage **Sous**
(réf.677836) **compromis**

Maison de village
90 m² habitables dont 3 chambres
parcelle de 850 m²
DPE : E



Les Vieilles **Sous compromis**

(réf.645407)

Villa Belle et franche vue mer
Construction de 1987
125 m² habitables dont 3 chambres, deux
couchages - annexe-
Bâtie sur une parcelle de 1 030 m²
DPE : D

Vous souhaitez vendre votre bien, je vous propose un accompagnement
personnalisé de l'estimation initiale jusqu'à signature de l'acte authentique.

Mes engagements :

Une large diffusion sur les sites immobiliers professionnels

Mon expertise du marché de l'immobilier à l'île d'Yeu

Une visibilité optimale de votre bien auprès des acquéreurs potentiels





Aude BENETEAU

06 78 89 33 55



a.beneteau@proprietes-privees.com

Voici ma sélection

N°213 678

**EXCLUSIVITE
PORT JOINVILLE**

En exclusivité, au cœur du port, authentique maison soigneusement rénoverée, composée d'une belle pièce de vie, une cuisine équipée, une chambre donnant sur la terrasse, un dressing, une salle de bain, un bureau pouvant servir de lit d'appoint, un WC et une buanderie. Une terrasse ensoleillée toute la journée, un petit jardin absolument charmant clôturé de murs de pierres sèches.

DPE: En cours
490 000€ FAI

N°238 293

PORT JOINVILLE

Au calme maison ancienne soigneusement rénoverée composée d'une entrée, un salon avec cheminée, une cuisine équipée, une chambre parentale avec salle d'eau wc. Une buanderie, un wc, une cuisine annexe. Indépendantes deux chambres avec salle d'eau wc, une remise en pierre. Un patio donnant sur un jardin clos délicatement arboré. Charme assuré.

DPE: E

N°248 954

SAINT SAUVEUR

Au cœur du Bourg, maison familiale composée d'une pièce de vie avec cheminée donnant sur une belle terrasse, une cuisine, une buanderie, un WC, un atelier. A l'étage, quatre chambres, une salle d'eau avec wc. Beau projet en perspective.

DPE: D
569 000€ FAI

N°242 475

**EXCLUSIVITE
SAINT SAUVEUR**

Exclusivité. Au calme du bourg, maison familiale soignée composée d'une pièce de vie spacieuse disposant d'une cheminée équipée. Une chambre avec dressing et un WC. A l'étage, deux chambres et une salle d'eau avec WC. Une terrasse parfaitement exposée donnant sur un jardin clos de murs en pierres sèches et un garage.

DPE: En cours

N°210 172

PORT JOINVILLE

Au cœur du Port, ensemble immobilier composé d'une salle de restaurant pouvant accueillir 80 places assises, une cuisine, une salle de plonge et un WC. A l'étage, un appartement.

DPE: G
621 000€ FAI

N°241 854

SAINT SAUVEUR

Venez apprécier la qualité de cette maison neuve composée d'une pièce de vie, une cuisine aménagée, trois chambres, une salle de bain avec WC et une salle d'eau avec WC. Attenant, un garage et une terrasse joliment exposée permettant de bénéficier d'un jardin de plus de 600m² dans un environnement calme.

DPE: A
683 100€ FAI

N°239 880

**EXCLUSIVITE
SAINT SAUVEUR**

En exclusivité, adorable maison en pierres sèches composée d'une pièce de vie avec coin cuisine, un salon avec cheminée islaise, une salle de bain avec WC. A l'étage, une belle chambre. Une cour soignée avec vue sur les toits de Saint Sauveur.

DPE : NS

N°234 752

LA MEULE

Au cœur du village, authentique maison en pierres sèches posée dans un écrin de verdure de plus de 2300m² constructible. La maison se compose d'un séjour, une cuisine, un salon d'été, quatre belles chambres et une salle d'eau. Un petit magasin et un garage. Beau projet en perspective!

DPE: Vierge
698 625€ FAI

N°232 527

**EXCLUSIVITE
PORT JOINVILLE**

Ce bel Appartement à fort potentiel est composé d'une entrée au rez de chaussée, un escalier donnant à l'étage sur un grand sas d'accueil, une cuisine, une pièce de vie, une salle d'eau WC, 4 chambres.

DPE: G

N°241 857

LA MEULE

Belle maison familiale composée d'une belle pièce de vie avec cuisine aménagée, vous offrant cinq chambres dont une dortoir, une salle de bain et une salle d'eau, deux WC et une buanderie. Indépendant un garage. Vous apprécierez également sa jolie terrasse bois ensoleillée toute la journée sur un beau jardin de plus de 900m².

DPE: A
921 150€ FAI

En cette fin d'année bien particulière, je vous remercie pour votre fidélité et votre bienveillance.

Je recherche toujours des biens à vendre pour répondre à la demande de mes clients.

Prenez soin de vous et de vos proches.

JOYEUSE FETES DE FIN D'ANNEE

A bientôt

Aude



ma préférence, c'est megAgence !

Votre consultant immobilier à l'Île d'Yeu
David AUGEREAU - 07 88 93 68 37

megAgence

ACHAT - VENTE - CONSEIL - ESTIMATION



Venez découvrir les biens sur le site



www.megagence.com/votre-consultant/david-augereau/1639

david.augereau@megagence.com

SAS MAKILA GROUPE - CPI 7201.2016.000.005.715 - RSAC 834.295.164

2021

Votre consultant megAgence
vous souhaite une très belle année !

**Pour que 2021 soit votre préférence, je vous
souhaite que celle-ci, soit l'accomplissement
de tous vos projets !**

ma préférence, c'est megAgence !



Diagnostics Immobiliers

PRESENT SUR L'ILE DEPUIS 2003

CERTIFIE Bureau Veritas - Tarif compétitif
Rapports sous 24H

02 51 39 85 48

e-mail : contact@imago-diag.com
site : www.imagodiag.com

IMAGO CONTRÔLE

BUREAU DE CONTRÔLE AGRÉÉ COFRAC

INSPECTION PERIODIQUE

- Electricité

- Gaz

- Engin de levage

- Equipements sportifs

Hôtel

Camping

Usine

Etc ...

AGENCE DE L'ILE

VENTE - ESTIMATION

Tél. 02 51 58 37 45 - www.agencedelile.com



De 9h à 12h et de 14h à 18h

(Le samedi sur rendez-vous)

7, rue Gabriel Guist'hau

Tél : 02.51.58.37.45

E-mail : immobilier@agencedelile.com

L'Agence de l'île est à la recherche
de nouveaux biens (maisons ou terrains).

Nous sommes à votre disposition
et vous accompagnerons pour toutes
estimations, conseils, achats ou ventes.

Vanessa & Béatrice



DÉS EXPERTS POUR DES CONSEILS SUR MESURE

INGÉNIERIE

GÉOMÈTRE-EXPERT

TOPOGRAPHIE

LA ROCHE-SUR-YON

TÉL. 02 51 37 27 30

LA ROCHELLE

TÉL. 05 46 27 14 97

OLONNE-SUR-MER

TÉL. 02 51 23 85 52

MARANS

TÉL. 05 46 27 14 97

L'ILE-D'YEU

TÉL. 02 51 37 50 07

www.geouest.fr



SAINT SAUVEUR IMMOBILIER

Achat - Vente - Estimation

Votre Agent Immobilier présent toute l'année sur l'île d'Yeu :

Nathan SIMON - 06 45 96 19 38

PORT JOINVILLE - Réf : 1018 GRANDE MAISON RENOVÉE



Prix FAI : 564 000 €
Surf. Hab. : 137 m²
Nbre ch. : 4
Terrain : 590 m²

Salon, SAM avec une cuisine,
4 Chambres, 2 SDD, buanderie, 3
WC, loggia et jardin avec terrasse.
Pouvant être divisée en 2
habitations

PORT JOINVILLE - Réf : 1013 GRANGE EN PIERRE APPARENTE



Prix FAI : 494 400 €
Surf. Hab. : 82 m²
Nbre ch. : 2
Terrain : 190 m²

Entrée, grand salon avec cuisine,
2 chambres, SDB, 2 WC, bureau,
cour intérieur et jardin.
En retrait du Port au calme.

LA MEULE - Réf : 1002 GRANDE MAISON FAMILIALE



Surf. Hab. : 120 m²
Nbre ch. : 3
Terrain :

Entrée, salon, cuisine, WC,
SDB, 3 Chambres et un garage
attenant sur un grand terrain
constructible.

KER PIERRE BORNAY - Réf : 1001-4 TERRAIN A BATIR



Terrain : 776 m²
Emprise : 50 m

Terrain constructible d'un
chemin, secteur calme.
Réseaux et tout sur rue.

FNAIM

www.saint-sauveur-immobilier-yeu.fr

Mail : saintsauveurimmobilier.yeu@gmail.com

Vendée Globe. Benjamin Dutreux surfe dans le peloton de tête !

Depuis le départ de son premier Vendée Globe à bord de son Imoca de 2007 sans foil OMIA-Water Family, Benjamin Dutreux le jeune skipper de l'île d'Yeu réalise une course remarquable. Au 27^e jour de course, il est toujours dans le peloton de tête et pointe à la 7^e place du classement général et à la 3^e place des « non foilers ». La mésaventure de Kevin Escoffier le 30 novembre et les abandons successifs, notamment celui de son ami Sébastien Simon (Arkéa Paprec) le 4 décembre l'ont beaucoup marqué. Depuis, il ménage davantage encore sa monture, conscient que la course a vraiment débuté dans les mers du Sud, où les éléments sont bien plus imprévisibles et rudes que durant la descente vers le Sud.

Petit retour en arrière...

Une première partie de course presque tranquille...

Après un début de course qui a permis à Benjamin Dutreux d'être sur le podium pendant plusieurs jours avec « le roi Le Cam », il a naturellement vu débouler les foilers. Première grande étape, le pot-au-noir qu'il a franchi sans encombre sous les grains, avant de tirer un grand bord et de passer l'équateur sous un beau soleil le 19 novembre. L'occasion d'honorer comme il se doit Neptune (NDLR le dieu de la mer dans la mythologie romaine) et de respecter la tradition des « loups de mer ». Pour l'occasion, il a débouché une bouteille... de bière. « **De la Brasserie Opé bien sûr !** » précise cet amateur de mousse sablaise. Une lampée pour Neptune, une autre pour le bateau et une dernière pour lui. Bizarrement depuis l'équateur il arbore aussi une moustache. Une autre tradition ? Plus exactement, « **un petit souvenir de la Transat Jacques Vabre avec Thomas !** ». Benjamin et son boat captain Thomas Cardrin ont participé à la Transat Jacques Vabre il y a tout juste un an à bord de ce même bateau. Mais ça se sont les souvenirs. Encore quelques jours de calme relatif. « **J'ai eu un moment pour souffler après l'équateur, quelques jours pour récupérer d'un début de course tonique !** ». Il en a aussi profité pour ausculter son Imoca sous toutes les coutures. Tout allait effectivement bien jusqu'à ce méli-mélo de cordages ou



Depuis que Benjamin est dans les mers du Sud les conditions de navigation sont plus difficiles (Crédit : OMIA-Water Family)

filets qui s'est pris dans la quille, la dérive et le safran. Benjamin a dû batailler pendant un moment pour s'en défaire. Mais il n'y a eu aucun dégât, juste un peu de retard accumulé ce jour-là.

Avec le grand Sud, la course est engagée !

Depuis qu'il navigue dans les mers du Sud, la situation n'est plus la même. Les conditions météo et de navigation ont fraîchi et le jeune skipper n'a plus le temps de rêvasser. « **Depuis Sainte-Hélène la course est engagée ! Je me bats avec mon bateau pour conserver ma place** » expliquait Benjamin le 29 novembre. La course est devenue plus stressante et les moments de repos sont plus rares. « **C'est dur de dormir paisiblement dans des conditions de vent et de mer que j'ai en ce moment** » ! Le manque de contacts ne favorise pas non plus les choses. « **C'est dur cette rupture de liens sociaux. Même si on a WhatsApp pour**

être en contact avec ses proches, ce n'est pas pareil ». Mais Benjamin sait apprécier le moindre des plaisirs. « **Avoir été en tête de la course pendant une journée après quelques jours de course seulement, c'est assez incroyable pour notre petit projet** » ! Il sait aussi trouver du réconfort dans son alimentation et les petites attentions que lui ont réservées ses proches. « **J'ai eu en cadeau un germe et c'est top, car j'ai pu manger une salade de graines de haricots mungo tout frais** » ! Pour lui tenir chaud au cœur et l'aider à affronter le reste de la course, ses proches lui ont aussi préparé des photos et vidéos.

Viviane Klemm

Utile : Le parcours de Benjamin Dutreux peut être suivi sur sa page Facebook « Benjamin Dutreux » et sur le site internet de la course <https://www.vendeeglobe.org/fr>

ANNUAIRE

Numéros utiles :

Mairie : 02.51.59.45.45
Office du Tourisme : 02.51.58.32.58

Numéros d'urgences

Cabinet médical : 02.51.59.39.00
Urgence du soir et week-end : 02.51.44.55.66
Urgence vitale : **15** (SAMU)
Gendarmerie : **17**
Pompiers : **18** ou **112**
Crossa Etel : 02.97.55.35.35 ou **196**
Sémaphore : 02.51.58.31.01

la
gazette
annonces
Journal Gratuit

2, place de la Norvège
85350 Ile d'Yeu
Année de création : 1997
N° Siret : 412 211 484 00016
Directeur de publication :
Stéphane GUERINEAU
Tél. 02 51 59 46 00

*Les annonceurs et auteurs
d'articles sont seuls
responsables de leurs textes.*

Vendée Globe. Une performance qui ravit les parents de Benjamin Dutreux

Depuis les débuts de Benjamin Dutreux en voile, ses parents Véronique et Philippe Dutreux l'ont toujours soutenu. Pour eux ce Vendée Globe est un aboutissement, la réalisation du rêve de leur fils et une belle aventure qui les rend heureux et fiers. Rencontre.

Que pensez-vous du début de course de Benjamin ?

Philippe Dutreux : Nous sommes très fiers de lui, car il réalise une très belle performance alors qu'il est bizuth (NDLR il s'agit de sa première participation au Vendée Globe) et qu'il n'a pas les mêmes moyens financiers que la plupart des autres candidats. Faute de budget, il n'a pas pu optimiser son bateau autant qu'il l'aurait souhaité et ne peut pas beaucoup communiquer. C'est un peu dommage que les médias nationaux n'en parlent pas davantage, car il a du mérite...

Véronique Dutreux : C'est vrai, que les premiers jours les médias n'ont pratiquement pas parlé de sa performance, mais depuis le premier jour nous recevons une multitude de messages et ça, ça nous fait vraiment plaisir !

D'où lui vient sa passion pour la voile ?

PD : Benjamin était tout petit quand il a fait ses premiers pas sur le voilier de son grand-père. Il y était aussi à l'aise qu'à terre et il mettait son nez partout. Lorsque nous avons emménagé à l'île d'Yeu en 1999, il m'a demandé d'acheter un bateau. Nous nous sommes inscrits au Club des plaisanciers où il a beaucoup appris et nous avons participé à de nombreuses sorties et régates du club. A l'âge de 12 ans il s'est inscrit au Centre nautique de Fromentine pour continuer à progresser et faire de la compétition.

VD : A cette époque il était déjà très indépendant. Le mercredi matin il prenait le bateau pour aller à Fromentine et emportait ses devoirs, qu'il faisait en attendant le bateau de retour du soir.

Est-ce à Fromentine qu'il a découvert le goût de la compétition ?

PD : En fait il l'a toujours eu. À l'âge de 4 ans il faisait déjà des courses de karting, mais il était trop jeune pour y participer officiellement.

VD : C'est drôle, mais sa première victoire il l'a obtenue à l'âge de 9 ans grâce à une rédaction sur la voile. Il a remporté le 1^{er} prix pour la Vendée. Nous l'avons découvert dans la presse, car il ne nous en avait pas parlé.

Comment avez-vous vécu son goût pour la compétition ?

VD : Nous l'avons toujours soutenu. Pendant de longues années nous avons passé nos week-ends sur les routes, avec son frère qui adorait ça et qui s'est lui aussi passionné pour la voile.

PD : La voile est un sport très exigeant, qui se pratique souvent avec des conditions météo difficiles. C'est une bonne école pour les jeunes !

Benjamin a fait ses débuts en catamaran et est devenu champion du monde de SL16 en 2008.

Qu'est-ce qui l'a fait s'intéresser au monocoque ?

PD : C'est moi qui l'y ai poussé. Pendant ses études il a eu l'occasion de faire du J80 et de naviguer avec Sylvain Pellissier (NDLR un concepteur de voiles très réputé, notamment dans le circuit Figaro). Il y a pris beaucoup de plaisir. Après son DUT, il a travaillé pendant 3 ans comme responsable production chez Sirena Voile (un fabricant de bateaux), avant d'intégrer la formation du Team Vendée où il a pu courir sur Figaro.



Un beau moment de tendresse entre une maman et son fils juste avant le départ (Photo : ILP Vision C Drapeau)

Qu'avez-vous pensé quand Benjamin vous a dit qu'il souhaitait faire le Vendée Globe ?

VD : Il en rêvait depuis toujours, mais je ne pensais pas qu'il pouvait y parvenir aussi rapidement, car un tel projet est très coûteux.

PD : Quand Benjamin a un projet en tête, rien ne peut l'arrêter. En 2016, il a créé l'entreprise Éole Performance qui fait de la rénovation et du refitting de bateaux, pour pouvoir financer ses courses en Figaro. Son frère l'a rejoint et ils se sont entourés d'une équipe très motivée, jeune et compétente. Ils ont même réussi à convaincre Bayen Souchet, l'un des meilleurs préparateurs en composite, de travailler avec lui. Le jour où il nous a annoncé avoir trouvé un Imoca au Japon, nous étions un peu surpris, mais il ne s'est jamais trompé dans ses choix de bateaux. Avant de les revendre il les remettait à neuf et avec l'argent qu'il gagnait, il finançait ses compétitions.

Comment s'est passée la semaine de confinement que vous avez passée avec Benjamin ?

VD : Je lui avais proposé de me confiner avec lui, pour lui donner un coup de main. Cela a été une merveilleuse expérience ! Pendant qu'il s'acquittait de ses obligations (préparation de ses affaires, interviews, visioconférences, gestion de son entreprise...), je m'occupais de l'intendance et notamment des repas. J'avais apporté des produits de l'île d'Yeu qu'il aime bien. Pour ne pas risquer de lui transmettre le virus, je ne suis pas sortie de la semaine. On nous déposait devant la porte ce qui manquait. Au final, je n'ai pas vu passer le temps et lui n'a pas arrêté une seconde, hormis pour faire un peu de sport et souffler. La veille de son départ, il travaillait encore sur la gestion de son entreprise.

Lui avez-vous mis des surprises dans ses affaires ?

VD : Oui, avec l'aide de son frère qui les a bien cachées (rires). Il y en a pour chaque semaine et il a déjà pu apprécier quelques-unes, parmi lesquelles des photos et un souvenir d'enfance.

Qu'avez-vous ressenti au moment du départ ?

VD : L'ambiance était un peu bizarre, sans le public. Mais la descente du ponton avec tous les bateaux était impressionnante. Lorsque je suis montée à bord de l'Imoca, je me suis dit « Ça y est »... La remontée du chenal était très sympa, car il y avait quand même un peu de public qui acclamait les skippers. En voyant Benjamin saluer le public, j'ai repensé à tout son parcours... Et soudain, il y a eu la brume, l'angoisse et l'attente du départ reporté à plusieurs reprises. Avant que nous ne le quittions, Benjamin a sauté à bord du Zodiac pour dire au revoir à son père, à son frère et à son équipe. C'était très fort !

PD : Sans le public l'ambiance n'était pas aussi gaie que d'habitude. Mais comme je voulais que le départ de Benjamin soit une fête, j'avais emporté dans le Zodiac de quoi faire du bruit. Nous ne nous sommes pas gênés. La brume avait en revanche un côté angoissant. Heureusement qu'il n'y avait pas beaucoup de bateaux sur l'eau, car il y aurait eu des accidents.

Comment suivez-vous l'évolution de Benjamin ?

VD : Nous utilisons principalement la cartographie et nous nous envoyons de temps en temps des petits messages.

PD : Tous les matins (ou presque) je me lève à 5 h pour voir où il en est sur la cartographie. Je consulte ensuite la météo et j'essaie de deviner quelle stratégie il va choisir.

Avez-vous peur de savoir Benjamin livré aux éléments pendant près de 3 mois ?

VD : La semaine de confinement que j'ai passée avec lui m'a aidée à accepter cette idée et m'a beaucoup rassurée. Il s'est bien préparé. J'ai confiance en lui.

PD : Non je n'ai pas peur, car je sais que le bateau est bien préparé et que Benjamin prend moins de risques qu'avant. Je suis heureux qu'il puisse réaliser son rêve et qu'il s'éclate, comme il nous le dit. Pourvu que ça dure !

Viviane Klemm

Vendée Globe.

L'esprit d'entreprise, un atout chez les Dutreux

À la tête du projet Vendée Globe Omia-Water Family, il y a Benjamin Dutreux, le skipper et chef d'entreprise d'Éole Performance. À ses côtés, il y a son frère Marcel, lui aussi passionné de voile et entrepreneur dans l'âme. À 23 ans seulement, il est l'homme de confiance et le numéro 2 du projet, celui qui s'assure que tout fonctionne bien au niveau de l'équipe, de l'organisation et de la logistique. Mais il est aussi un chef d'entreprise. Découverte.

Que pensez-vous du début de course de Benjamin ?

Marcel Dutreux : C'est un très beau début de course. Je suis à la fois très heureux et agréablement surpris, car nous n'avions pas eu l'occasion d'apprécier tout le potentiel de ce bateau de 2007, que nous avons totalement remis à neuf et dont les nouvelles voiles sont arrivées peu avant le départ de la course.

Comment suivez-vous Benjamin pendant la course ?

MD : Nous le suivons avec la cartographie et nous communiquons avec lui par WhatsApp sur un groupe privé. Thomas Cardrin et moi sommes les contacts du comité de course en cas de problème lié à la technique ou à la sécurité.

Quand avez-vous commencé à travailler avec Benjamin ?

MD : En 2016, pour contribuer au financement de ses projets en Figaro, Benjamin a créé la société Éole Performance qui fait de la rénovation, de l'aménagement et de la personnalisation de bateaux, ainsi que de l'accompagnement de projets sportifs. En 2018 j'ai intégré l'entreprise en alternance dans le cadre de mon master en Management, Commerce et Entrepreneuriat, afin de développer l'activité « particuliers ». Et après mon diplôme, Benjamin m'a proposé de travailler avec lui et de prendre en charge l'organisation, la logistique et le team management de l'entreprise.

Comment vous êtes-vous organisés pour mener à terme le projet Imoca ?

MD : Chez Éole Performance, nous n'avons pas beaucoup de moyens financiers, mais nous



Philippe et Marcel Dutreux au départ du Vendée Globe (Photo : VD)

sommes une petite équipe très soudée, motivée et débrouillarde. Chacun est pointu dans son domaine. Il y a par exemple Bayen Souchet notre directeur technique, qui est spécialisé dans les matériaux composites et a construit plusieurs bateaux de course. Il y a aussi le boat captain Thomas Cardrin, un excellent skipper et technicien, qui a eu l'occasion de travailler dans l'Emirates Team New Zealand. Nous sommes aussi très polyvalents, ce qui fait qu'au moindre problème, tout le monde se mobilise pour donner un coup de main. Au cours de la préparation du bateau, nous avons aussi eu des coups de main ponctuels, comme celui de VMG Soromap qui nous a offert tous les cordages et qui a réalisé tout le matelotage du bateau.

Comment l'entreprise fonctionne-t-elle en l'absence de Benjamin ?

MD : C'est moi qui assure le relais, mais nous avons suspendu momentanément l'activité, car

nous nous réorganisons pour préparer l'avenir. Nous venons de créer une nouvelle société Éole BoatYard, que je dirige et qui va prendre en charge toutes les activités de rénovation, d'aménagement, de vente de bateaux pour les particuliers. De son côté Éole Performance conserve les activités liées aux projets sportifs comme le Vendée Globe. Les 2 sociétés seront basées à Port Bourgenay, où nous avons trouvé des locaux plus pratiques que ceux de la Mothe-Achard et où nous sommes en train de nous installer.

Utile : plus d'informations sur <https://eoleperformance.com> et sur Facebook « Eole Performance ». Contact : contact@eoleperformance.com

VK

FLORIAN MAISTRELLO
ARCHITECTE
Architecture et Maîtrise d'oeuvre sur l'île d'Yeu
contact@florianmaistrello.fr 07.60.45.45.03
www.florianmaistrello.fr

Retrouvez La Gazette Annonces sur internet
www.gazette-iledyeu.fr

E . M . R O Y
06 71 00 77 77
cohroy@wanadoo.fr
39, rue Eugène Lumeau
93 400 Saint-Ouen



B A U D R Y
06 86 11 98 30
donovan.yeu@live.fr
4 bis, rue de la fosse à la cane
85 350 L'île d'Yeu

Coronavirus. Les habitants de l'Île d'Yeu appelés à une vigilance accrue

Avec un nombre de cas positifs de coronavirus qui oscille entre 10 et 15 par semaine (en novembre) dont la moitié sont asymptomatiques, la situation reste sous contrôle à l'Île d'Yeu. Mais les analyses des eaux usées incitent à davantage encore de prudence.

Semaine après semaine, les habitants de l'Île d'Yeu sont informés de l'évolution de la situation sanitaire au cours de l'émission spéciale coronavirus diffusée le vendredi à la radio Neptune FM 91.9 Mhz (disponible en podcast sur <http://www.neptunefm.com>). Derrière le micro, Bruno Noury et Carole Charuau respectivement maire et première adjointe, passent en revue les dernières informations, décisions et consignes en lien avec l'épidémie. Ils sont ponctuellement accompagnés d'un médecin ou du commandant de la gendarmerie. Ce vendredi 6 novembre les 2 élus ont annoncé une situation stable avec « **10 cas positifs avérés, pour un nombre de tests journaliers limité à 23** ». Durant plusieurs mois les cas de coronavirus étaient rares sur l'île, mais depuis mi-octobre il y a entre 10 et 15 personnes positives par semaine, dont la moitié environ sont asymptomatiques. À ce jour aucun cas n'est recensé à l'hôpital, ni dans les Ehpad où les mesures de précautions ont été renforcées. Mais les élus et les équipes sanitaires sont sur le qui-vive, car si la situation semble plutôt calme, les analyses d'eaux usées deviennent préoccupantes.

L'analyse des eaux usées comme indicateur

Chaque lundi depuis fin juillet, la

commune effectue des prélèvements d'eaux usées à la station d'épuration et les envoie à un laboratoire parisien, qui y recherche la présence du coronavirus. « **Nous avons choisi de suivre cet indicateur aussi longtemps que nécessaire, car il permet de savoir si le virus circule toujours sur l'île** » précise Bruno Noury. Toutes les personnes atteintes du virus (avec ou sans symptômes) commencent en effet à l'excréter dans leurs selles plusieurs jours avant l'apparition d'éventuels symptômes et potentiellement pendant 4 semaines à partir de leur apparition. « **Mais cet indicateur ne permet pas de déterminer le nombre de personnes infectées** » rappelle le maire, car différents facteurs comme les fortes pluies, la fréquentation de l'île ou l'heure des prélèvements biaisent les résultats. Qui plus est, toutes les résidences de l'île ne sont pas raccordées à l'assainissement public. Le processus d'analyse des eaux usées va d'ailleurs être modifié pour les rendre plus précises. « **À compter de cette semaine, nous prélèverons différents échantillons d'eau sur 24 heures et il y aura 2 analyses par semaine** ».

Circulation du virus en hausse

En attendant, les résultats des 3 dernières semaines ont amené le maire à alerter les habitants de l'île. « **La forte progression de la présence du virus dans les eaux usées depuis 3 semaines (NDLR elle a été multipliée par 25) est signe que le virus circule plus activement, même si nous avons peu de tests positifs. Il y a sans doute pas mal de personnes asymptomatiques. On peut craindre une augmentation du nombre de cas positifs dans les jours et se-**



maines à venir. C'est pourquoi ne devons être encore plus vigilants. Il faut se laver régulièrement les mains, garder ses distances et porter son masque ». Et de rappeler l'importance de limiter au maximum les interactions sociales. « **Notre priorité est de ne pas aller voir les autres et de ne pas se mélanger, même si c'est difficile. Il n'y aura pas de tolérance, car c'est là que se situe le vrai combat pour limiter la propagation du virus. En été nous nous sommes sans doute relâchés, mais aujourd'hui nous devons redoubler de vigilance, y compris dans la sphère professionnelle. Si nous nous y mettons tous, nous jugulerons le virus** ». Bruno Noury exhorte aussi les personnes présentant le moindre symptôme de type coronavirus (rhume, fièvre...) à se faire immédiatement tester et à rester isolées chez elles, car la contagion est maximale les premiers jours de la maladie.

Viviane Klemm

Obépine, un réseau de surveillance épidémiologique des eaux usées

Fin juillet, la commune a décidé de rejoindre le réseau Obépine (OBServatoire EPIdémiologique daNs les Eaux usées). Ce réseau créé dans le cadre de l'épidémie de COVID-19 a pour objectif de mettre en place au niveau national une surveillance épidémiologique des eaux usées. Constitué de grandes agglomérations et de petites communes, ce réseau pourrait devenir pérenne et prouver son intérêt dans le suivi de tous les agents infectieux de type grippe, gastro-entérite, bactéries résistantes aux antibiotiques, ou parasites. Les résultats permettraient de piloter en temps réel un réseau de surveillance et d'alerte, en cohérence avec des données pertinentes (données météorologiques, mouvements des populations...).

Confinement. Le maire de l'Île d'Yeu a interpellé le Président de la République sans succès

Pour dénoncer la fermeture des commerces non essentiels à l'occasion du second confinement, plutôt que de prendre un arrêté d'ouverture, « **qui aurait de toute manière été retoqué et qui aurait pu se traduire par des fermetures administratives** », le maire Bruno Noury a adressé un courrier au Président de la République.

Pour lui cette fermeture ne permettait pas de « **casser les chaînes de contamination liées particulièrement aux interactions sociales dans les sphères privées** » et portait préjudice aux petits commerces de proximité respectueux des protocoles sanitaires. Il a souligné « **l'implication exem-**

plaire de la population dans les gestes barrières », qui a permis d'éradiquer la circulation du virus lors du confinement du printemps. Il a aussi rappelé que sur l'île le port du masque était obligatoire dans les commerces dès le 11 mai, alors que « **cette mesure n'a été imposée par le gouvernement au niveau national que le 16 juillet** ».

Bruno Noury a également pointé le fait qu'elle obligeait « **les consommateurs à s'approvisionner en grandes surfaces et donc à accentuer la promiscuité dans ces établissements** », tout en réduisant encore « **l'attractivité des centres bourgs et donc des commerces de proximité** ». Il a rap-

pelé que sur le territoire insulaire de l'Île d'Yeu, « **chaque commerce est essentiel** » et que cette décision sans justification scientifique « **relève de la punition** ». Il a conclu en demandant des restrictions adaptées à l'objectif visé et la réouverture des petits commerces.

Une lettre circulaire pour réponse

Mais en guise de réponse, le 19 novembre Bruno Le Maire, le Ministre de l'Économie, des Finances et de la Relance a adressé au maire une lettre circulaire, qui passe en revue les mesures de soutien économique aux entreprises...

VK

Conseil municipal du 20 octobre

La séance du conseil municipal du 20 octobre a débuté avec une minute de silence en hommage à Samuel Paty, le professeur de collège victime d'un assassinat terroriste. Solidarité aussi, mais en faveur des communes sinistrées par les crues dévastatrices de début octobre dans les Alpes-Maritimes. En réponse à la demande d'aide des associations de maires des Alpes-Maritimes, la commune de l'Île d'Yeu va apporter une contribution de 5 000 €. Pour le maire Bruno Noury, « **cette aide des communes de France ne couvrira pas tous les dégâts, mais si chacune versait 1 € par habitant, ce serait une bonne option. Il est important qu'il y ait de la solidarité entre les communes** ».

Règlement intérieur du CM

Les élus ont adopté le règlement intérieur du conseil municipal, qui sera en vigueur jusqu'à la fin du mandat actuel. « **Il a été travaillé en commission et beaucoup de remarques judicieuses des membres de l'opposition ont été prises en compte** » a précisé le maire. Ce règlement intérieur fixe notamment les modalités de tenue des réunions et débats du conseil municipal, ainsi que les différentes commissions municipales, la possibilité de constituer des comités consultatifs, l'espace réservé à l'expression des conseillers de l'opposition...

Baisse de consommation des hydrocarbures

Le dépôt d'hydrocarbures de l'Île d'Yeu est géré par le Groupe CIM-CCMP dans le cadre d'une délégation de service qui se poursuit jusqu'en 2021. Chaque année le conseil municipal prend connaissance du rapport annuel d'activité établi par le délégataire. Le rapport 2019 a été présenté par le maire le 20 octobre. Entre 2009 et 2019 le volume total de carburants consommé sur l'île a chuté d'un tiers. Cette baisse continue concerne surtout le gasoil pour la pêche profes-

sionnelle (diminution du nombre de bateaux) et dans une moindre mesure le fuel domestique et le sans plomb 95 pour les véhicules et bateaux de plaisance. En 2019, 52 % du volume total d'hydrocarbures était destiné aux véhicules, 32 % au chauffage domestique, 10 % aux bateaux de pêche professionnelle et 6 % à la plaisance. Bruno Noury a ensuite présenté les différentes composantes du prix de vente du carburant consommé sur l'île : cours du carburant, passage en raffinerie, transport maritime, dépôt local (fonctionnement, marge du délégataire, maintenance), taxes, transport local. Il a aussi rappelé que « **la démarche d'optimisation du stock n'est pas toujours facile, surtout quand il y a besoin de réassort en période estivale** » (NDLR la consommation de carburant augmente fortement avec l'afflux de vacanciers).

Enfouissement des cuves, un projet complexe

Questionné sur le projet d'enfouissement des cuves d'hydrocarbures, Bruno Noury a répondu que l'étude était toujours en cours. « **1 500 m² sur 3 000 seront libérés avec l'enfouissement des cuves (...)** Plusieurs solutions sont étudiées, notamment pour essayer de s'affranchir du camion (qui livre le port de plaisance et coûte 3 cts/l de carburant). Mais la pose d'un pipeline vers le port de plaisance est problématique en raison de la porte de l'écluse ». Quant au réaménagement de la zone portuaire, « **l'étude menée par la CCI s'est focalisée sur l'emplacement de la zone de froid. Il faut refaire une étude pour la zone qui va du parking Neptune à la gare maritime, en prenant en compte la circulation et la partie manutention, dont le parking** ». Pour le maire, ce dossier qui se chiffrera sans doute à plusieurs millions d'euros est « **un sujet très complexe** ».

Marchés, cessions et acquisitions

Bruno Noury a exposé les décisions prises depuis le conseil municipal précédent. Un marché de travaux d'aménagement et de voirie à la zone artisanale a été attribué à la société Colas Centre Ouest pour un montant de 210 495,70 € HT. Par ailleurs, le marché concernant la création d'une nouvelle salle de classe à l'école du Ponant a fait l'objet d'une moins-value sur le lot électricité. Le montant total des travaux s'élève finalement à 182 949,52 HT.

La commune va racheter 4 840 m² de parcelles à vocation agricole préemptées par la SAFER à Ker Pissot au Trou Doulard. Le montant de ces acquisitions s'élève à 17 095,50 € HT, frais notariés, de stockage et rémunération SAFER inclus. « **Ces parcelles seront mises à disposition avec des baux, pour garder la maîtrise de leur utilisation agricole** » a précisé le maire. Le conseiller de l'opposition Patrice Bernard en a profité pour demander que soient systématiquement précisés le type et l'orientation des parcelles pour les prochaines délibérations similaires, car le prix au m² diffère. Dans le même temps, la commune va céder 310 m² de parcelles à 3 riverains de la zone artisanale, pour un montant total de 4 340 €, auquel s'ajoutent 600 € de frais de géomètre. Ces parcelles sont situées entre leur propriété et le gabion.

Masques coronavirus

Au printemps passé, le Département avait fourni 10 000 masques coronavirus réutilisables à la commune dans le cadre de l'opération « Un masque pour chaque Vendéen ». Le coût d'un masque, soit 2,72 €, est pris en charge à hauteur de 1 € par l'État, de 1,20 € par le Département et de 0,52 € par la commune, ce qui représente une dépense globale de 5 200 € pour la commune. Ce montant sera imputé au budget de la commune.

Gratuité du compost

Jusqu'à la fin de l'année professionnels et particuliers pourront se procurer gratuitement du compost au Pôle de la Gravaire. Cette mesure dont le coût est estimé à 5 000 €, est destinée à libérer l'espace occupé par les 1 000 tonnes de surplus de compost généré pendant le 1^{er} confinement.

Travaux de voirie

Une convention a été établie entre le Département de la Vendée et la commune, qui va réaliser des travaux d'aménagement au carrefour des rues Jean Yole et de la Saulzaie. « **La commune va prendre en charge ces travaux, car ils sont destinés à réduire la vitesse des véhicules qui viennent de Ker Bossy** » indiquait le maire.


Tarif basse saison pour le Vieux Château

Pour encourager le public à visiter le Vieux Château, le conseil municipal a validé la mise en place d'un tarif adulte basse saison de 3,50 € par visite. Chaque visiteur recevra en outre un Pass Culture et Découverte proposé par le syndicat Vendée des Îles, qui permet de bénéficier de réductions dans d'autres sites de locaux et vendéens.

Remplacement du DGS

A la demande de Patrice Bernard, le maire a expliqué que la procédure de recrutement d'un nouveau directeur général des services avait débuté. En attendant une issue favorable, un remplacement temporaire pourrait être envisagé. En attendant, ce sont les directeurs de pôle de la mairie qui assurent l'intérim.

Viviane Klemm



Dépannage, Formation, Assistance Informatique
06-21-57-05-83

Aloha PC (Alexandre)
Intervient dans les

50% déductibles de vos impôts sur les revenus

SI SERVICES à l'ASSISTANCE



AFFICHEZ-VOUS

- Marquage adhésif sur tous véhicules
- Enseignes non électrifiées-PVC-Aluminium

NAUTISME

- Covering total ou partiel de coque
- Bandes de flottaison, déco tte marque

Olivier Penard : 06-98-41-85-66 - o.penard@covering-solutions.com



20 ans d'expérience

06 32 24 07 31
allbox44@gmail.com
44680 SAINTE PAZANNE

Nantes — Sainte Pazanne — Fromentine

LOCATION
Garde-meubles

A partir de 29€ttc par mois

NOUVEAU : LOCATION DE CAMION 20 m³ (permis B)

www.all-box-location44.com
ACCES 24H/24 - 7J/7

Conseil municipal du 17 novembre

Un DGS « en intérim »

La séance du conseil municipal du 17 novembre fut l'occasion d'accueillir officiellement Dominique Lalanne, qui a fait son retour sur l'île pour accompagner les élus en attendant le recrutement d'un nouveau directeur général des services. « **Bruno Lalanne a été en poste à l'île d'Yeu entre 1996 et 1998** » a précisé le maire Bruno Noury.

Consolidation de l'enrochement de l'hélistation

Une partie de l'enrochement situé sur le côté ouest de l'hélistation doit rapidement être renforcé, car il commence à s'effondrer. Le montant des travaux de consolidation est estimé à 170 000 € HT, dont 55 % pourraient être financés par l'État, la Région et le Département dans le cadre de la stratégie de gestion du risque érosion. La commune va solliciter des subventions dans ce sens. « **Les travaux sont prévus en mars** » indiquait le maire Bruno Noury.

Par ailleurs, pour pouvoir réaliser les travaux nécessaires au maintien de l'hélistation sur le port consécutifs à l'autorisation ministérielle, la commune doit obtenir un permis d'aménager. Un bureau d'étude a été retenu à cet effet. Le projet d'aménagement inclut notamment le déplacement de l'aire de poser et la construction d'un bâtiment. « **Nous espérons obtenir le permis d'aménager en 2021, pour pouvoir réaliser les travaux en 2022** ». À la demande du conseiller municipal Patrice Bernard, l'opposition sera représentée au sein du groupe de travail relatif à cet aménagement. « **Nous prévoyons aussi de mener une étude d'aménagement de l'ensemble du parking** » a annoncé le maire. Cette étude prendra en compte la végétalisation du parking, ainsi que la gestion des eaux pluviales et l'accès au brise-lames.

Attribution de marchés

Dans le cadre de l'extension et de la rénovation de la mairie, les marchés concernant les menuiseries extérieures et les menuiseries intérieures ont été attribués respectivement aux sociétés Serrurerie Challandaise pour un montant de 240 590, 29 € HT et Rochefort Menuiserie Agencement pour un montant de 395 042,75 € HT.

La mission de maîtrise d'œuvre pour la construction d'un préau sur le site du Centre technique municipal a été attribuée à l'architecte Stéphanie Simon pour un montant de 7 380 €.

Subvention au CCAS

Comme prévu au budget 2020, la commune va verser une subvention de 40 000 € au Centre communal d'action sociale. « **Cette subvention contribuera notamment à financer l'acquisition du véhicule du Chantier collectif et l'assistance à la maîtrise d'ouvrage pour le Pôle solidarité** » précisait Anne-Claude Cabilic, adjointe en charge des affaires sociales.

Extension du réseau électrique et téléphonique

La commune a conclu une convention de projet urbain partenarial (PUP) avec 2 propriétaires. Grâce à cette convention, les travaux

d'extension du réseau téléphonique et électrique sont réalisés par la commune, mais leur coût est pris en charge par les propriétaires, qui bénéficient d'une exonération de taxe d'aménagement pendant 18 mois.

Problèmes d'internet non résolus

Patrice Bernard a soulevé le problème des usagers qui se retrouvent parfois pendant plusieurs semaines sans connexion internet. « **Nous avons déjà eu ce souci par le passé. Depuis, nous faisons un point tous les 3 mois avec Orange (...)** En cas de problème de connexion, il faut contacter l'opérateur. Si le problème n'est pas résolu rapidement, il faut le signaler à la mairie en donnant le numéro de ticket pour faire rétablir la connexion (...) Il peut aussi être intéressant d'avoir une prise DTI chez soi, car elle permet de savoir s'il s'agit d'une panne de réseau ou de l'installation privée » a expliqué le maire.

Gestion de l'eau potable en 2019

Le maire a passé en revue les grandes lignes du rapport annuel établi par Vendée Eau sur la gestion de l'eau potable en 2019. L'établissement de service public Vendée Eau est propriétaire des ouvrages de production d'eau et leur exploitation est confiée à des opérateurs privés, tout comme la distribution de l'eau. En 2019, Vendée Eau a desservi 256 communes (sur 258) qui représentent 429 349 abonnés et a produit 49 154 114 m³ d'eau potable, alors qu'il en a importé 2 776 813 m³. Les tarifs sont les mêmes pour toutes les communes adhérentes et n'ont pas bougé depuis 2010. Sur la base de 120 m³ d'eau consommée, le prix est de 2,20 € TTC/m³. Le rapport annuel peut être consulté dans sa version papier à la mairie au service assainissement ou en numérique sur le site internet de Vendée Eau (rubrique « Publications/Documentation »).

Tarifs communaux 2021 : forte augmentation pour la fourrière animale

Le conseil municipal a validé toute une série de tarifs municipaux pour l'année 2021, dont la plupart restent inchangés.

Les tarifs de la fourrière animale ont en revanche été majorés de plus de 10 %, dans un but dissuasif. « **La récupération des animaux errants prend beaucoup de temps à la police municipale et ce sont souvent les mêmes propriétaires qui sont concernés** » expliquait Judith Le Ralle, adjointe en charge de la sécurité. De son côté, le maire a déploré de ne pas pouvoir appliquer une surcote aux propriétaires récidivistes. « **Les élus sont souvent dérangés pour aller récupérer les animaux, car cela relève de notre compétence territoriale. Nous avons autre chose à faire** » !

Le tarif de la fourrière automobile est quant à lui décidé au niveau national. La nouvelle fourrière ouvrira ses portes au premier semestre 2021 dans la zone artisanale de la Marèche. « **La police municipale est en train de contacter les propriétaires de véhicules abandonnés pour qu'ils les dégagent, ainsi que les propriétaires de terrains pour qu'ils interviennent auprès des propriétaires de bateaux et véhicules** » précisait Judith Le Ralle.



Dominique Lalanne assure temporairement le rôle de directeur général des services

Une PFAC plus équitable

La participation pour le financement de l'assainissement collectif (PFAC) contribue à financer l'entretien, la maintenance, ainsi que le développement du réseau et des équipements de traitement des eaux usées. Jusqu'en 2020, le montant de cette participation était forfaitaire. À compter de 2021, son calcul sera modifié pour qu'elle soit « **plus équitable** » et prenne en compte la surface de plancher nouvellement créée ou raccordée ou génératrice de rejets d'eaux « assimilés domestiques » supplémentaires.

Impact des dépenses exceptionnelles liées au Covid.

Une commission finances va être réunie pour faire le point sur les dépenses exceptionnelles liées au coronavirus.

Mal-être au travail chez certains agents municipaux

En réponse aux élus de l'opposition qui s'inquiétaient du malaise ressenti par certains agents municipaux dans leur travail quotidien, Bruno Noury a informé l'assemblée, qu'en lien avec le CHSCT (Comité d'hygiène, de sécurité et des conditions de travail) une consultation de plusieurs organismes était en cours dans le cadre du plan de prévention des risques psychosociaux. « **Ce travail sera sans doute basé sur une enquête auprès des agents, pour permettre de déceler des dysfonctionnements qui peuvent générer du mal-être au travail** ». Les représentants du personnel et les chefs de pôle seront impliqués dans ce travail. « **Mais l'instance compétente pour ce travail est le CHSCT** » a précisé le maire.

Viviane Klemm

Fréquentation en hausse à l'Office du tourisme

« Cette année, la saison touristique fut courte mais intense » estime Anne Le Masson, la directrice de l'office du tourisme. En effet, malgré le coronavirus les touristes sont venus à l'île d'Yeu plus nombreux que d'habitude pendant la période estivale. Avec l'annonce du premier confinement et les conséquences qui en découlaient, les touristes n'avaient plus la tête à voyager. Le site internet de l'Office de tourisme de l'île d'Yeu n'enregistrait plus que quelques rares visites, tandis que les appels d'annulation ou de report de séjours s'enchaînaient. « **Au vu de cette situation, nous avons décidé de restituer à nos partenaires la moitié du montant de l'adhésion pour 2020** ». Mais une fois les modalités de déconfinement précisées, les demandes de renseignements ont repris de plus belle et les connexions sur le site internet de l'office se sont emballées. « **En juin le nombre d'internautes a progressé de 47 % par rapport à 2019. Entre juillet et septembre la progression était de 22 à 29 %** ».



Venus nombreux, les vacanciers ont largement profité des extensions de terrasses

Fréquentation en hausse à l'Office du tourisme

Pour sauver leur saison qui avait bien mal démarré, les logeurs ont mis en place des mesures sanitaires destinées à rassurer leur clientèle. Ils ont rapidement affiché complet. « La saison touristique a été très courte, puisqu'elle n'a démarré que mi-juin et s'est arrêtée fin septembre. Au niveau de l'office du tourisme, nous avons enregistré une fréquentation plus importante que les années précédentes et ce, malgré une activité billetterie très restreinte ». En juin le nombre de personnes qui ont franchi la porte de l'Office du tourisme a progressé de 21 %, en juillet de 55 %, en août de 2 % et en septembre de 9 %. « Ces chiffres ne prennent pas en compte les accueils itinérants, qui ont été assurés au marché en juillet

et août, ni les clients qui se sont contentés de prendre les prospectus que nous avons placés à l'entrée de l'Office de tourisme ». Cette hausse de fréquentation est confirmée par le montant total des taxes de séjour qui devrait progresser d'environ 10 % par rapport à 2019.

Succès des visites du patrimoine

La « petite » performance du mois d'août est essentiellement liée aux animations culturelles qui ont pour la plupart dû être annulées. « **Nous accueillons toujours beaucoup de monde à l'office de tourisme au mois d'août, car nous avons la billetterie des festivals. Mais cette année, en matière de billetterie**

nous n'avions plus guère que les visites du Patrimoine, dont la jauge a été réduite de moitié. Ces visites ont eu beaucoup de succès. Elles ont d'ailleurs attiré plus de résidents que d'habitude ». L'Office du tourisme en a profité pour mettre en avant dans son agenda les animations privées comme le cirque, le paddle, etc.

Encore trop d'incertitudes pour les mois à venir

Avec la seconde vague de l'épidémie, l'activité touristique s'est à nouveau totalement arrêtée. Comment se déroulera la fin d'année qui attire toujours du monde ? « C'est difficile à dire, car pour l'instant nous n'avons pas

vraiment eu de demande. Il est probable que les gens prennent leur décision au dernier moment ». La hausse de fréquentation observée en 2020 était-elle uniquement liée au coronavirus ou correspond-elle à une tendance de fond ? « Là aussi il est difficile de répondre, car les incertitudes liées à la situation sanitaire sont trop nombreuses. Il nous faudra attendre la fin de la prochaine saison pour y voir plus clair ». En attendant, l'équipe de l'Office du tourisme en profite pour tenir la population informée sur les commerces et services ouverts pendant le confinement et pour se mettre à jour après la saison intense qui s'est terminée.

VK



Claire Arnoud

Réflexologie



Réflexologie plantaire & Electro-acupuncture

Pour vous détendre, ou pour réguler un trouble, la réflexologie aide votre corps à retrouver son équilibre naturel.

Consultations sur rendez-vous :

06.40.29.50.44

claire.arnoud.reflexo@gmail.com

www.clairearnoud.fr

La réflexologie ne remplace pas un suivi ou un traitement médical.



Entre Parenthèses

INSTITUT & SPA



Soins du visage et du corps - Massages Bien-être
Épilation et Lumière pulsée
Soins minceurs LPG - Soins éclat et anti-âge LPG
Beauté des mains et des pieds - Maquillage

JACUZZI - SAUNA - HAMMAM

contact@entreparentheses-yeu.com
11 Bis rue des Quais
85 350 l'île d'Yeu
02 51 58 40 80

Du Lundi au Samedi
10h à 12h30 - 15h à 18h
Le Mercredi sur RDV
Fermé le Dimanche et jours fériés

DECLÉOR
INSTITUT DE BEAUTÉ
HAMMAM-SAUNA-JACUZZI
PAYOT

Une aide financière pour faire classer son meublé de tourisme

Dans le cadre de sa démarche de classement en « station de tourisme », la commune propose aux propriétaires une aide financière pour faire classer de leurs meublés de tourisme. Explications.

Avec ses nombreux atouts, l'île d'Yeu est une destination très prisée des touristes français et étrangers. La commune a donc choisi de valoriser davantage encore ces atouts en entamant une démarche lui permettant de devenir une

« station de tourisme » adaptée à une clientèle de plus en plus exigeante. « **Obtenir ce classement nous permettra non seulement de pérenniser un accueil de qualité sur l'île, mais aussi de récupérer la totalité des droits de mutation - un enjeu de 300 000 € annuels - et de bénéficier de financements plus avantageux pour certains projets** » indique le maire Bruno Noury. L'obtention de ce classement attribué par arrêté préfectoral pour une durée de 5 ans, oblige la commune à satisfaire une série de critères en ma-

tière d'hébergements et activités culturelles et sportives, de circulation, d'accueil, d'information, de services, de santé, etc. « **Beaucoup de ces conditions sont déjà remplies. Nous avons par exemple mis en place le Wifi territorial dans plusieurs endroits très fréquentés par les touristes, comme la Citadelle ou le port de plaisance. Mais pour satisfaire certains critères, il nous faut monter en gamme. C'est le cas pour les meublés de tourisme** ».

Encore une centaine de meublés de tourisme à faire classer

La qualité de l'hébergement touristique fait partie des critères incontournables pour l'obtention du classement de « station touristique ». « **Il faut que 70 % des meublés de tourisme soient classés, alors que seuls 50 % le sont jusqu'ici. Il nous en manque encore une centaine. Nous comptons sur les propriétaires de meublés pour se lancer dans la démarche de classement, qui permettra à l'île d'Yeu de devenir une station de tourisme** » expliquent le maire Bruno Noury et la directrice de l'office du tourisme Anne Le Masson. Pour les y inciter, la commune participe au coût de la procédure de classement à hauteur de 65 €.

Un classement reconnu

Sont considérés comme meublés de tourisme les villas, appartements ou studios meublés, qui sont loués à une clientèle de passage pour une durée maximale de 3 mois, et qui sont exclusivement occupés par les locataires (NDLR une chambre d'hôte n'est pas considérée comme un meublé de tourisme). Le classement des meublés de tourisme - à ne pas confondre avec les labels (Clévacances, Gîtes de France, La Clef Verte...) - est géré au niveau national par l'organisme Atout France et répond aux attentes des clients de toutes nationalités. Les critères de classement sont élaborés avec tous les partenaires nationaux (représentants des professionnels, des consommateurs, etc.) et ils sont révisés tous les 5 ans. Quant aux hébergements, ils sont contrôlés tous les 5 ans par un organisme accrédité par le COFRAC.

Des avantages financiers pour les propriétaires

« **Ce classement est une véritable garantie de qualité pour la clientèle française et internationale** » assurent Bruno Noury et Anne Le Masson. Les hébergements sont évalués selon les trois grands axes, le niveau de confort des équipements, les services proposés, les bonnes pratiques en matière de respect de l'environnement et d'accueil des clientèles en situation de handicap. En fonction du résultat, les logements se voient attribuer de 1 à 5 étoiles pour une durée de 5 ans. « **Ce classement permet en outre aux propriétaires de bénéficier de mesures fiscales plus intéressantes (abattement fiscal de 71 % au lieu de 50 %), d'être exonérés de cotisation foncière des entreprises (CFE) et d'accepter les chèques vacances** ».

Utile : renseignements à l'Office du tourisme, tél. 02 51 58 32 58, email : tourisme@ile-yeu.fr. Voir aussi <https://www.ile-yeu.fr/espace-pro/aide-au-classement>

L'office du tourisme bientôt en catégorie 1

L'équipe de l'office de tourisme s'est mobilisée depuis plusieurs années déjà, pour pouvoir bientôt passer en catégorie 1, condition indispensable au classement de l'île en station de tourisme. « **Nous avons mis en place une démarche qualité et un plan de formation, qui ont modifié notre manière de travailler au quotidien** » explique Anne Le Masson, la directrice de l'office de tourisme. Un questionnaire de satisfaction et une fiche de suggestion/réclamation sont également à disposition du public. « **Nous nous engageons à répondre sous 3 jours ouvrés pour toutes les réclamations, ce qui n'est pas toujours facile quand elles ne nous concernent pas directement. Mais ces fiches sont toujours très intéressantes, car elles nous permettent de nous améliorer et d'identifier des problèmes sur le territoire, auxquels la commune peut ensuite apporter une solution** ». Le site internet de l'office a aussi subi une véritable cure de jouvence. « **Il est facilement consultable sur téléphone ou tablette et est désormais traduit en anglais et en allemand** ». L'accueil du public étranger est plus simple. « **Au sein de l'équipe nous parlons anglais, espagnol et un petit peu d'allemand. Nous devons encore faire quelques progrès concernant l'allemand** ». En matière de stratégie, l'office du tourisme a mis en place un schéma de développement touristique en partenariat avec la mairie, avec pas moins de 76 actions à concrétiser d'ici 2022 !

Viviane Klemm



L'Office de tourisme se prépare à passer en catégorie 1

Une baleine morte découverte à proximité de l'Île d'Yeu

2 jours après sa remise à l'eau par la SNSM et les sapeurs-pompiers de l'Île d'Yeu, une baleine a été retrouvée morte à proximité de l'Île d'Yeu. D'autres cas similaires ont été observés sur la côte atlantique. Ils pourraient être la conséquence d'un virus.

Mardi 3 novembre, un bateau de pêche a découvert un cadavre de rorqual qui dérivait à proximité de la bouée des Câbles. Les sauveteurs en mer se sont immédiatement rendus sur place avec le canot de sauvetage Président Louis Bernard SNS 084 et le semi-rigide Tonton Yves pour amarrer le cétacé à la bouée en attendant qu'une solution soit trouvée. « Cette baleine présentait un vrai risque pour la navigation. Il n'était pas possible de la laisser dériver indéfiniment au risque de provoquer une collision avec un bateau. J'ai donc contacté les Affaires Maritimes pour qu'elle soit enlevée » explique Eric Taraud le président de la SNSM de l'Île d'Yeu. Mercredi matin, le navire Miniplon est allé récupérer le cétacé à la demande des Affaires Maritimes et du Préfet maritime. « Il nous a fallu un peu plus d'une demi-heure pour hisser la baleine à bord de Miniplon » précise David Bossard le dirigeant d'Atlantique Scaphandres. Le bateau est arrivé aux Sables d'Olonne vers midi. Une équipée pas très agréable pour les marins, compte tenu des odeurs de putréfaction.

Peu de chances de survie

Cette baleine était sans doute celle qui s'était échouée 3 jours plus tôt sur la plage des Conches. Alertés, les sapeurs-pompiers et la SNSM

de l'Île d'Yeu avaient attendu que la marée monte pour remettre le mammifère à l'eau et le tracter au large. Mais après la première tentative, le rorqual est pourtant revenu vers la plage où il s'est une nouvelle fois échoué. La seconde tentative a en revanche été une réussite. « Compte tenu de sa petite taille, il s'agissait d'un juvénile. Il semblait vraiment très fatigué et s'était vraisemblablement blessé lors du second échouage. Les chances qu'il s'en sorte étaient minimes » indique Annick Groisard, correspondante de l'Observatoire Pelagis à l'Île d'Yeu, qui a assisté aux manœuvres.

Un possible virus

Des prélèvements ont été effectués sur le cadavre par le laboratoire Pelagis, qui poursuit ses analyses, car le cas de ce mammifère n'est isolé. 5 échouages de grands mammifères avaient déjà été recensés en 1 mois, entre la Baie de Somme et la Gironde. « Ces mammifères étaient maigres et n'avaient pas de plastique dans leur estomac qui était vide. Les analyses réalisées par l'Observatoire Pélagis jusqu'ici laissent penser qu'il pourrait s'agir d'un virus provoquant des hémorragies au niveau cardio-pulmonaire et probablement au cerveau. Elles déboucheraient sur un comportement incohérent et des échouages. Mais d'autres analyses sont nécessaires pour confirmer cette hypothèse » précisait alors Annick Groisard.

Viviane Klemm



Le rorqual a été acheminé aux Sables d'Olonne par Miniplon

le P'tit Salon
de
Séverine
Coiffure Mixte

206 ROUTE DES SAPINS - 85 350 ILE D'YEU 02.51.26.86.03
LEPTITSALEONDESEVERINE@OUTLOOK.FR

La boutique de Ludly
MODE ÉTHIQUE & BEAUTÉ BIO
STYLISTE ONGULAIRE

Venez découvrir des idées à mettre au pied du
et prendre rendez-vous pour vos ongles
pour pendant les fêtes !

DÉCOUVREZ NOTRE E-BOUTIQUE !
Vente en ligne avec livraison,
prise de rdv pour les ongles et cartes cadeaux
sur www.laboutiquedeludly.fr

17 BIS QUAI DE LA CHAPELLE, PORT-JOINVILLE
06.51.67.37.34 - LABOUTIQUEDELUDLY@OUTLOOK.FR
LA BOUTIQUE DE LUDY

ÉMARD OPTIQUE

Ouvert toute l'année
Du mardi au samedi
sur RENDEZ-VOUS

La prise de rendez-vous se fait :

- par téléphone 02. 51.58.70.62 - **06.48.72.16.53**
- par mail emard-optique@orange.fr

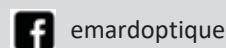
Afin d'appliquer les règles d'hygiène nécessaires à la prévention de la covid 19

- accès au magasin limité à 2 personnes
- Masque obligatoire
- Lavage des mains au gel hydroalcoolique obligatoire

22, rue de la République - Ile d'Yeu

mail : emard-optique@orange.fr

www.emard-optique.fr



AUDITION BRESSOLLETTE

Etudes et Solutions Prothétiques Adultes et Enfants



**+ de 100 points de Qualité
et de Services Certifiés !**

- Études financières Personnalisées
- **GRATUIT**: Garantie 4 ans Panne*
- Possibilité Garantie Perte/Vol/Casse

*sous réserve du renvoi du questionnaire satisfaction

- Nos Services :**
- Vérification et Nettoyage **GRATUITS** de votre appareillage
 - **BILAN** Auditif non médical **GRATUIT**
 - **ESSAIS**** dans la vie courante sans engagement
 - Présentation des nouvelles technologies

Frédéric BRESSOLLETTE
Audioprothésiste DE
DU Audiologie
DU Audiophonologie de l'Enfant

**sur prescription médicale)

ROCHE S/YON
17 rue du Mal. Joffre

02 51 36 92 92

CHALLANS
2 Pl. de l'Hôtel de Ville

02 51 55 07 07

Un nouveau directeur pour les hôpitaux de l'île d'Yeu et de Noirmoutier

Appelé à rejoindre la direction du Centre Hospitalier du Penthièvre et du Poudouvre (Côtes d'Armor), Youen Carpo a profité de la réunion de la Commission Médicale d'Établissement de l'hôpital de l'île d'Yeu pour présenter Briec Carré, son successeur depuis le 9 novembre à la tête des 2 hôpitaux de l'île d'Yeu et de Noirmoutier. De ses 4 années à la tête de l'Hôpital Dumonté, seule structure sanitaire de l'île, Youen Carpo tire un bilan positif. « **L'île d'Yeu dispose désormais d'une équipe médicale stable et motivée (NDLR les 7 médecins généralistes de l'île sont tous salariés de l'hôpital Dumonté). Par ailleurs, avec la participation de la collectivité nous avons défini un projet d'établissement dans la durée et qui répond aux besoins de la population** ».

De son côté, Briec Carré était directeur adjoint au Centre Hospitalier Loire Vendée Océan (CHLVO), où il avait également en charge le pôle Santé mentale. S'il conserve la responsabilité de ce pôle, sa nouvelle charge de directeur délégué des 2 établissements insulaires est synonyme de changement. « **Je m'inscris dans la direction commune avec le CHLVO, mais je serai désormais en première ligne** ». Il découvrira également les particularismes liés à l'insularité. « **À l'île d'Yeu on travaille avec les ressources locales. C'est différent du continent, car on gère**



Youen Carpo (au centre) et Briec Carré (3^e à droite) entourés de médecins de l'île d'Yeu

tout localement. L'hôpital est un pivot au niveau de l'offre de santé, mais il bénéficie de l'appui technique et financier au niveau départe-

mental » rappelait Youen Carpo.

VK

Reprise partielle des consultations au cabinet dentaire

Depuis plusieurs semaines les consultations ont partiellement repris au cabinet dentaire. La commune qui est propriétaire du cabinet a profité de l'été pour y investir près de 30 000 €, pour remplacer le fauteuil de patient dont l'état laissait à désirer, ainsi que pour effectuer quelques travaux.

Seulement une quinzaine de patients en une journée

Le Dr Franck Rouxel a repris ses permanences du mercredi et reçoit en moyenne une quinzaine de patients à chaque fois. Contraint de faire l'aller-retour entre Challans et l'île d'Yeu dans la journée, il doit en outre apporter une partie du matériel, faute de chaîne de stérilisation sur place. Par ailleurs, comme le cabinet n'a pas d'assistant(e) dentaire, le praticien doit tout faire par lui-même. Au final, avec une quinzaine de patients il n'a guère le temps de souffler... Et quand la météo perturbe les traversées entre le continent et l'île, la situation se complique encore.

C'est pourquoi il est demandé aux patients de faire preuve de compréhension. De son côté, le Dr Fabrice Guillot qui avait eu un problème de santé au début de l'été, a repris partiellement ses consultations en attendant la fin de son mi-temps thérapeutique.

Une solution de salariat à l'étude

« **C'est une chance pour nous, d'avoir le soutien de ces 2 professionnels du continent en attendant de trouver une solution pérenne, car sans eux nous devrions tous aller chez nous faire soigner sur le continent. Puisque nous ne trouvons pas de dentiste libéral désireux de s'installer sur l'île, nous nous orientons vers une solution similaire à celle qui a été mise en place pour nos médecins, à savoir un dentiste qui serait salarié de l'hôpital** » précise Anne-Claude Cabilic, adjointe en charge des affaires sociales. D'ici là, à condition de faire preuve de patience car le délai d'attente est



Le Dr Franck Rouxel apprécie de pouvoir travailler avec un nouveau fauteuil

long, une partie des habitants de l'île d'Yeu peuvent continuer à être pris en charge par les Drs Rouxel et Guillot.

Utile : Pour prendre rendez-vous, appeler le cabinet du Dr Franck Rouxel à Challans, ou du Dr Fabrice Guillot à Saint-Gervais. En cas d'urgence, ne pas hésiter à prendre rendez-vous dans un cabinet dentaire sur le continent.

VK

L'hôpital local a accueilli une formation pour les médecins avec de la simulation

Pour la première fois en Vendée, des médecins correspondants du SAMU ont pu suivre une formation avec de la simulation ailleurs qu'au Centre Hospitalier Départemental de Vendée. Explications.

Véritables relais locaux du SAMU, les médecins correspondants du SAMU (MCS) jouent un rôle important dans la prise en charge des urgences des territoires isolés et pour lesquels l'accès aux services d'urgence nécessite plus de 30 minutes. Ces médecins généralistes (ou internes) volontaires sont formés et équipés pour prendre en charge les patients en urgence vitale sans attendre l'arrivée du Service Mobile d'Urgence et de Réanimation. Leur intervention rapide et de qualité est synonyme de gain de temps et de chance supplémentaire pour les patients.

A l'île d'Yeu, tous les médecins de l'île sont des correspondants du SAMU. En plus de leurs consultations et réunions au centre de santé, ils assurent à tour de rôle des gardes à l'hôpital local, où ils prennent en charge les urgences en lien avec le SAMU. Comme leurs collègues vendéens, chaque année ils se rendent au CHD de la Roche-sur-Yon durant 2 jours, pour mettre à jour leur formation en matière d'urgences. Mais le coronavirus a bouleversé le calendrier des formations pour 2020.

Une première en Vendée !

Du 6 au 9 octobre, des formateurs de la Roche-sur-Yon sont donc venus à l'hôpital Dumonté pour assurer cette formation à une trentaine de professionnels de santé (MCS, infirmiers et sapeurs-pompiers infirmiers) de l'île d'Yeu, Noirmoutier, etc. « **Il s'agit de la 1^{ère} formation en délocalisé avec de la simulation, car cela n'est pas facile**

à mettre en œuvre » assure le Dr François-Xavier Barthélémy, médecin urgentiste et référent au Centre d'Enseignement Vendéen à la Simulation Médicale (CEVESIM), qui contribue à la formation des MCS. Les formateurs sont en effet arrivés avec beaucoup de matériel très sophistiqué, dont 2 mannequins plus vrais que nature, véritables concentrés de technologie, qui coûtent près de 100 000 € chacun. Ces mannequins reproduisent parfaitement les réactions des humains et permettent aux MCS d'apprendre à maîtriser les gestes et procédures à appliquer dans des situations complexes et rares.

Améliorer sa technique grâce aux simulations

Au cours de cette formation, les participants ont pu exposer les cas difficiles auxquels ils ont été confrontés durant l'année. Le reste de la formation leur a permis de simuler des interventions dans des conditions quasi réelles. Filmées en direct, ces simulations étaient suivies depuis une autre pièce par le reste du groupe.

Le Dr Marc-Antoine Larvor a ainsi pris en charge un patient âgé en situation d'arrêt cardiaque. Assisté de 3 sapeurs-pompiers, il a enchaîné différents actes techniques, qui lui ont permis de relancer le cœur de son patient et de stabiliser son état. « **Cette intervention a été très difficile !** » a résumé le Dr Marc-Antoine Larvor en soupirant de soulagement, après avoir bataillé pendant 20 longues minutes. Son intervention a ensuite été décortiquée par les formateurs, afin de s'assurer que tous les participants avaient bien compris le protocole à respecter.

« **Un médecin peut exercer toute sa vie sans jamais mettre à jour**



Le Dr Marc-Antoine Larvor intervient sur un patient en arrêt cardiaque



Le reste du groupe assiste à l'intervention qui est retransmise en direct dans une autre pièce

ses connaissances. Or ces formations sont toujours très enrichissantes, car elles permettent d'améliorer sa technique. Il est dommage qu'il n'y ait pas de système de réaccréditation pour les

médecins, comme c'est le cas pour les pilotes de ligne par exemple » observait le Dr François-Xavier Barthélémy en guise de conclusion.

Viviane Klemm

Info cabinet infirmiers !!!

Le Cabinet Infirmiers déménage !

Rendez-vous à partir de **Janvier 2021** au : **39 rue de la Chapelle** (à côté de l'ancien dentiste Dr Carbonne)

De ce fait, du mercredi 23 décembre au lundi 4 janvier inclus, les permanences prises de sang ne pourront être maintenues au cabinet.

Le secrétariat et les permanences téléphoniques seront aussi suspendus et reprendront début janvier.

Les prises de sang urgentes seront évidemment maintenues à domicile, ainsi que tous les autres soins comme d'habitude.

Les infirmiers demandent donc à toutes personnes ayant besoin de prise de sang pour cette période, d'**ANTICIPER** ou de **REPORTER** au mois de janvier les prises de sang non urgents.

Les infirmières ne sont pas en vacances !!!

Elles assureront tous types de soins à domicile comme d'habitude ...

Toutes demandes devront être faites au **06 72 37 65 91** pendant cette période de transition.

Coronavirus. Mobilisation de parents opposés au port du masque dès 6 ans

Depuis la rentrée du 2 novembre, les élèves du CP au CM2 doivent eux aussi porter un masque lorsqu'ils sont à l'école. Mais beaucoup d'entre eux ont du mal à le supporter et de nombreux parents s'inquiètent pour le bien-être, la santé et le développement de leurs enfants. À l'Île d'Yeu, plus de 120 parents d'élèves ont décidé d'adresser une lettre ouverte au Ministre de l'Éducation Nationale de la Jeunesse et des Sports, pour lui demander de revoir sa position. Pour ces parents qui prennent le temps de s'informer sur la manière de préserver leurs proches du coronavirus, rien ne justifie cette mesure. « **Des travaux menés par l'Institut Pasteur et ailleurs à l'étranger montrent que les enfants transmettent rarement le virus. De plus, les statistiques montrent qu'ils sont rarement atteints de formes graves du virus** ».

Le masque en continu du matin au soir

Or le port du masque est non seulement obligatoire en intérieur, mais aussi en extérieur, que ce soit à l'école, au restaurant scolaire, au périscolaire et au centre de loisirs. « **Comment peut-on imposer à des enfants de 6 ans à peine, de mettre un masque du matin au soir, alors que nous-mêmes profitons de la moindre occasion pour l'enlever et nous**

octroyer des temps de respiration » s'interroge Anouck, une maman ? « **Le masque gratte et me gêne au niveau des yeux** » se plaint la fille de Stéphanie. « **Des fois j'ai envie de l'enlever quand j'ai trop chaud. Je suis obligée de demander à la maîtresse si je peux sortir** » ajoute la fille de Nelly. Dépitée, Anne considère qu'il s'agit d'une véritable aberration. « **Ma fille qui est fragile parce qu'elle dû être intubée après sa naissance en a des cauchemars. Il lui arrive de rêver qu'elle ne va plus pouvoir respirer** ». Et quand on discute avec d'autres parents la liste des désagréments s'allonge : maux de tête, douleurs au nez ou derrière les oreilles, stress, angoisse, déconcentration, énervement...

Difficulté d'apprentissage

Ils pointent également une difficulté supplémentaire en matière d'expression au niveau corporel et émotionnel, ainsi qu'en matière d'apprentissage. « **Comment un enfant qui ne voit plus la bouche de sa maîtresse depuis 6 mois et qui doit à présent cacher la sienne peut-il apprendre à lire (...) à positionner la langue et sa bouche pour prononcer les sons correctement ? Comment les enseignants peuvent-ils le corriger s'ils ne voient plus ses lèvres** » ? Pour Émilie, c'est sûr, « **le port du masque va encore**



À partir du CP (6 ans) le masque est obligatoire pour les enfants

aggraver la situation des enfants qui sont déjà en difficulté ».

Pour quelle efficacité ?

Les parents s'inquiètent aussi de l'efficacité de cette mesure, qui génère des contraintes et risques supplémentaires pour des enseignants déjà malmenés par les mesures sanitaires successives. « **Nos petits sont souvent enrhumés à cette période de l'année. Ils vont éternuer et se moucher dans leur masque (...)** Cette mesure ne les (enseignants) protégera aucunement. Pire encore, ils

risquent d'avoir plus de contacts physiques avec les enfants, qu'ils devront aider à ajuster et changer les masques. Ce sont eux également qui ramasseront les masques oubliés sur un bureau ou perdus dans la cour ». Début décembre, ce groupe de parents inquiets n'avait toujours pas reçu la moindre réponse à son courrier. Un silence pesant de la part du Ministère...

Viviane Klemm

Une célébration du 11 nov. en comité restreint

Parce que la mémoire de ceux qui se sont battus pour la France ne doit pas s'éteindre, des anciens combattants et marins représentant l'UNC-AFN et la FAMAP se sont associés au maire Bruno Nourry et à la première adjointe Carole Charreau, pour leur rendre un bel hommage le 11 novembre, en dépit du coronavirus. « **En ces temps où le patrimoine culturel, matériel et spirituel de notre Patrie est menacé, chacun d'entre nous a le devoir impératif de se montrer digne de ceux qui ont défendu la France au prix de leur vie** » rappelait Marcel Bessonnet, le président de l'UNC-AFN dans son allocution. Cette célébration, qui s'est déroulée en comité restreint, a été filmée et mise en ligne sur la page Facebook de la mairie, où elle a été déjà vue près de 500 fois.

Viviane Klemm



Une soirée d'orientation scolaire au collège Notre-Dame du Port

Pour faciliter l'orientation de ses élèves de 3^e, le collège Notre-Dame du Port invite chaque automne des chefs d'établissements de Vendée à venir présenter leur lycée ou Maison familiale rurale (MFR) aux élèves de 3^e et à leurs parents. « **Avec l'ensemble des professeurs, nous avons décidé de maintenir cette rencontre malgré les conditions sanitaires. Nous avons proposé aux familles d'y assister en présentiel ou en distanciel** » indique Florence Bordron, chef d'établissement de l'ensemble scolaire Notre-Dame du Port. À l'issue de leur dernière année de collège, en plus de changer d'établissement ces adolescents seront contraints de faire des allers-retours hebdomadaires entre l'île d'Yeu et le continent. Un changement de vie pas toujours facile à gérer.

Se renseigner pour bien choisir son parcours

6 lycées et MFR de Challans, les Sables d'Olonne, la Roche-sur-Yon et Saint-Jean-de-Monts étaient représentés lors de cette rencontre qui s'est déroulée le 19 novembre, dans une salle à moitié vide, puisqu'une dizaine de

familles suivait la réunion en visioconférence. Florence Guiton en charge du service jeunesse à la mairie de l'île d'Yeu a expliqué les modalités de transport entre l'île d'Yeu et les établissements (modalités disponibles au Service Jeunesse - 4, rue du Gouverneur - Saint-Sauveur - tél. 02 28 12 91 22, email jeunesse@ile-yeu.fr). Henri-Claude Bayol, chef d'établissement du lycée Sainte-Marie du Port aux Sables d'Olonne a ensuite passé en revue les différentes filières de formation possibles. Il a rappelé aux élèves et à leurs parents « **l'importance d'avoir de bonnes appréciations, car les compétences sont souvent plus importantes que les notes pour entrer dans un établissement** ». Il a en outre conseillé aux collégiens de « **travailler jusqu'au bout sans se relâcher, car il y a une marche entre le collège et le lycée** » et il a insisté sur la nécessité « **de se renseigner pour choisir un parcours qui va permettre de s'épanouir, d'être motivé et de réussir** ».

Les Portes Ouvertes maintenues
Avant d'effectuer leur choix, les collé-



Henri-Claude Bayol a présenté les différentes filières possibles

giens pourront contacter les établissements qui les intéressent, pour s'informer et demander à y passer une demi-journée ou une journée. Les journées Portes Ouvertes devraient être maintenues dans les établissements, mais sans doute avec un protocole sanitaire particulier (jauge

réduite, pas de mélange de groupes...). À l'issue de cette présentation, les collégiens et parents présents ont pu rencontrer les chefs d'établissement, pour en apprendre davantage sur leurs spécificités.

VK



Sur 100 m² tout pour la maison

HORAIRES D'OUVERTURE :
Du LUNDI au SAMEDI de 9h30 à 12h30 et de 15h à 19h

VENEZ DECOUVRIR LES NOUVEAUTÉS SPÉCIALES "FÊTES DE FIN D'ANNÉE"

Déco de Noël, Sapins artificiels, Automates, Guirlandes électriques et solaires, Projecteur pour l'extérieur animé, Déco de tables, cotillons ...

1 guirlande électrique achetée = -20 % sur un projecteur ou une bannière

NOUVEAU ! VENTE DE CAD'OYA AUX PARTICULIERS

Des idées cadeaux pour les grands comme les petits ...

A bientôt au BRIC à BRAC !

114 rue Pierre Henry - KER CHALON - 02 28 11 61 41

CARTE DE FIDÉLITÉ -20% sur le 10^e achat

Chèque CAD'OYA

PAS D'IDÉES ?! PENSEZ AUX BONS D'ACHAT DU BRIC A BRAC

OUVERT TOUTE L'ANNÉE

Un nouveau camion-citerne au Centre de secours

Samedi 17 octobre, dans une ambiance de fin d'été, c'était un peu Noël avant l'heure sur le port de pêche. En l'absence d'élus locaux devenus cas contacts et confinés chez eux, une trentaine de sapeurs-pompiers et curieux ont assisté au débarquement du nouveau camion-citerne grande capacité des pompiers, un beau bébé de 13 tonnes (à vide) qui avait été acheminé la veille par le navire Maxiplon.

Adapter le matériel au territoire

« Ce camion, je vous l'avais promis lorsque je suis arrivé et ce n'est pas fini, car d'autres véhicules sont encore prévus » rappelait le lieutenant Sébastien Greco, chef du Centre de secours de l'île d'Yeu, avant de remercier le SDIS de Vendée qui a déboursé près de 400 000 € pour ce véhicule. Depuis sa prise de commandement en 2017, le chef de centre s'est attaché à convaincre la direction du SDIS de renouveler et enrichir le parc de matériel roulant, pour l'adapter à la diversité géographique de l'île et à son éloignement. « À l'île d'Yeu nous ne pouvons pas compter sur l'arrivée rapide de renforts du continent. C'est pour cela que notre parc de matériel doit être plus important qu'ailleurs et adapté à toutes les situations » répète à l'envi le chef de centre. Message reçu 5 sur 5 par le directeur du SDIS 85, le contrôleur général Noël Stock, qui a validé l'acquisition de plusieurs véhicules : un fourgon-pompe tonne compact (FPTC), un camion-citerne de grande capacité (CCGC), un véhicule de secours routier léger (VSRL), un véhicule tout usage (VTU) reconditionné et



Débarquement du nouveau camion-citerne

un véhicule de secours et assistance aux victimes (VSAV).

Un véhicule polyvalent

Polyvalent, ce nouveau camion-citerne grande capacité pourra intervenir aussi bien en milieu urbain, qu'industriel (hangars, dépôt d'hydrocarbures...) ou naturel, tout en assurant la sécurité de ses passagers. « Il dispose d'un système d'autoprotection par projection d'un nuage d'eau au moyen de buses réparties sur tout le véhicule ». Son tuyau de 400 m et son canon d'une portée

de 70 m lui permettent d'atteindre des zones peu accessibles. Quant à sa citerne, elle peut recevoir 10 800 l d'eau (en plus du volume d'autoprotection) et 420 l d'émulseur. La projection de cette mousse permet de déposer une pellicule sur le combustible et de ralentir, voire stopper la progression du feu. « Avec sa grande capacité, le CCGC pourra facilement remplir les 2 piscines de 600 litres (NDLR des réserves d'eau souples et mobiles) très utiles dans les zones où il n'y a aucune arrivée d'eau ». Ce camion dis-

pose en outre d'une motopompe flottante, qui lui permet d'aspirer de l'eau à terre et en mer. Autre équipement plutôt rare, un essieu arrière directionnel évitera au camion d'abîmer le revêtement des routes, car sur l'île la plupart ont été réalisées avec de l'enrobé à froid moins résistant que l'enrobé à chaud. Une courte formation et les entraînements permettront rapidement aux pompiers de l'île d'Yeu d'être parfaitement opérationnels avec ce nouveau véhicule.

Viviane Klemm

LE MARCHÉ FLEURI

INTERFLORA

Spécial fêtes

Attention ! Ouvert le 24 et le 31 déc. de 9h30 à 19h
Fermé le 25 décembre et le 1er janvier

Place du Marché - Port Joinville
02 51 59 25 25 - marche-fleuri@orange.fr

INTERFLORA et Vente Par Correspondance
Didier et Mohana à votre service

OUVERT : du lundi au samedi : 9h30 - 12h30 / 15h30 - 19h00
le dimanche : 10h00 - 13h00

Ets ISLAIS MARTIN POMPES FUNÈBRES ISLAISES

5 Rue Georges Clémenceau

-20% sur les modèles d'expositions (hors pose)

Contrat obsèques par des professionnels du funéraire

OUVERT DU LUNDI AU VENDREDI de 10h00 à 12h00
En cas de décès 9h30 - 12h30 / 15h30 - 18h30 du lundi au samedi

Tél : 02 51 58 40 41 pf.islaimartin@orange.fr

Didier, Antoine, Isabelle, à votre service sur rendez-vous.

Habilitation Préfectorale 96-85-122

ENTRETIEN - RENOVATION

VENTE MONUMENT GRANIT à partir de 1355 € hors pose / gravure / et transport

CREATION DE TOMBE BLANCHE

« C'est le printemps » pensez à nous contacter pour peindre vos tombes blanches
Contrat d'entretien à l'année ...



RUE NEPTUNE 85350 ILE D'YEU • Tél. 02 51 58 51 90

PREPAREZ VOTRE HIVER ... CONSOMMABLES CHAUFFAGE

Palettes bois de chauffage

(chêne - charme - hêtre)

Palette en 33 cm - 1,7 stères (1,2m) - 259 €

Palette en 50 cm - 1,5 stères (1,2m) - 229 €



Bois de chauffage

(chêne - charme - hêtre)



Bûchettes
d'allumage

Filet 40 litres



Filet
de bûches

Bûches de bois densifié

Pellets



DU LUNDI AU SAMEDI DE 9H00 A 12H30 ET DE 15H00 A 18H30

FERME LE DIMANCHE ET JOURS FERIES

Une boucle cyclable de 17 km espérée pour 2022

Véritable serpent de mer depuis son lancement au début du précédent mandat municipal, la boucle cyclable de l'île d'Yeu devrait voir le jour en 2022.

Avec ses 23 km², ses paysages naturels variés et ses faibles dénivélés, l'île d'Yeu est un territoire de choix pour la pratique du vélo. Au début du précédent mandat municipal, un projet de boucle cyclable facile, pratique et bien balisée a été lancé pour en faire un atout touristique et inciter les habitants à se déplacer davantage encore à vélo. Mais une part importante de l'île est en site inscrit et elle comporte aussi des sites classés. Une attention particulière doit donc être portée au moindre aménagement qui concerne ces zones. En plus des élus, des services municipaux, de l'Office du tourisme, de loueurs de vélos, le projet a nécessité l'intervention de bureaux d'études, de l'architecte des Bâtiments de France, de la DREAL, de la DDTM, du Conseil d'Architecture d'Urbanisme et de l'Environnement, de la CCI et du Conseil Départemental).

Complexité des sites classés et inscrits

Il aura fallu plusieurs études techniques et de nombreuses réunions pour définir le tracé de la boucle. Le passage par le bois de la Citadelle a par exemple fait l'objet de moult discussions. « **Nous souhaitons vraiment que la boucle passe dans le bois de la Citadelle.**

Mais dans la mesure où il s'agit d'un site classé, il n'était pas possible de créer un nouveau chemin. Nous avons donc étudié les 3 solutions possibles : en traversant la Citadelle, en la contournant par l'ouest ou par l'est. Nous sommes finalement tombés d'accord pour utiliser le chemin est, qui présentait le plus d'avantages » explique le maire Bruno Noury. Longue de 17 km, la boucle passera par des sites inscrits et classés, et elle intègrera la piste cyclable actuelle, ainsi que des routes, chemins et sentiers existants. Mais la mise en service de la boucle cyclable nécessitera des travaux préalables pour lesquels la commune doit obtenir une autorisation du Ministère en charge des sites. « **Nous espérons que la boucle sera terminée en 2022** » indique Bruno Noury.

1,3 M€ de travaux d'aménagement

Selon les endroits, l'aménagement de la piste nécessite la réfection ou la pose de revêtement, l'entretien ou la création de fossés, la mise en place de barrières, le balisage, etc. En zone urbaine, le revêtement ne changera pas, mais en zone rurale les chemins seront recouverts de sable renforcé avec du liant naturel, à l'exception du tronçon situé entre le Vieux Château et la carrière, qui fera l'objet de réparations en empierré ou en sable non renforcé. La signalétique sera conforme à celle des pistes départementales. Elle comportera un fléchage sur panneaux en bois dans les secteurs ruraux et



Le passage par le bois de la Citadelle a fait l'objet de moult discussions

un marquage au sol dans les secteurs urbains. Le montant des travaux s'élève à 1 323 488 €, dont 847 656 € seront financés par des aides du Département, de la Région et de l'État. « **En plus de ces travaux, nous nous engageons**

à mettre en place un plan de gestion durable du bois de la Citadelle » précise Bruno Noury.

Viviane Klemm

MEUBLES RAD'YEU

Elisabeth ROUET

LITERIE - MEUBLES - SALON - DECO - MOBILIER DE JARDIN ...
ARRIVAGE DE NOUVEAUX PETITS MEUBLES

PROMO LITERIE

Pensez aux idées cadeaux
pour vos fêtes de fin d'année
Bonnes fêtes à tous

LES MEUBLES RAD'YEU
SONT TRANSFÉRÉS AU
14 RUE DE L'ARGENTERIE
(ANCIENNEMENT MEUBLES AUGER)

OUVERT DU MARDI AU SAMEDI
(ET LES LUNDIS MATINS EN DECEMBRE)
DE 10H A 12H ET DE 16H A 18H30
(FERMÉ LE DIMANCHE, LUNDI ET JOURS FÉRIÉS)

02 51 26 52 17

MEUBLES
RAD'YEU

Maison de
la Presse

Café du
Centre

● Restaurant
Le Gavroche

Char à voile
et Stand Up Paddle

f Ile Evaison Yeu
Location / Séances

Séances 06 64 48 30 00
Sur réservation

Plage de Her Oholon (Char)
Plage des Vieilles (SUP)

BRICO MARCHÉ

Pouvoir tout faire Moins cher

RUE DES ARTISANS (à côté de la déchetterie) - CHALLANS

DU MERCREDI 9 DÉCEMBRE AU SAMEDI 19 DÉCEMBRE*

bricomarche.com f t i n

BRICO MARCHÉ

À CE PRIX-LÀ, ON CRAQUE ET ILS CROQUENT

CROQUETTES «PRO PLAN MEDIUM ADULT» 14 KG + 2,5 KG OFFERTS

ROYAL CANIN

14+2.5KG BONUS

21€50 -4€

48,90€

CROQUETTES «KITTEN» 2 KG

ROYAL CANIN

17,50€

* VOIR CONDITIONS EN MAGASIN

LIVRAISON
POSSIBLE
A L'EMBARCADERE
DE FROMENTINE
OU PAR LA POSTE

NOUVEAUX HORAIRES :
MAGASIN : DE 9H À 12H30 ET DE 14H À 19H
BÂTI : DE 7H30 À 12H30 ET DE 14H À 19H

Stationnement solidaire et auto-partage, où en est Yeu M'Gar'Où ?

Depuis sa création en 2016, l'association islaise Yeu M'Gar'Où œuvre au développement de solutions économiques et durables de stationnement pour les personnes qui vont à l'île d'Yeu et de mobilité pour les habitants de l'île qui doivent se rendre sur le continent. Grâce au soutien de centaines d'usagers et des instances locales, en 2017 Yeu M'Gar'Où a pu lancer la plateforme internet AstuceYeu.fr, qui permet de mettre en relation des automobilistes désirant se rendre sur l'île et des particuliers qui louent des places de parking à proximité de la gare maritime de Fromentine. L'année suivante, elle a initié un projet d'auto-partage destiné aux habitants de l'île qui ont des obligations sur le continent. Le 29 octobre, au cours d'un point d'étape avec le maire Bruno Noury, l'adjoint à la transition énergétique Michel Bourgery et le SYDEV, l'association islaise a eu l'occasion d'évoquer ses projets en présence du sénateur de Vendée Didier Mandelli.

Stationnement solidaire avec AstuceYeu.fr

Depuis son lancement en 2017, la plateforme AstuceYeu.fr remporte un vif succès. « **Une douzaine de nouveaux annonceurs nous ont rejoints cette année** » indiquent Laure Barrault la présidente de Yeu M'Gar'Où et Bernard Fessard le trésorier. Avec 46 annonceurs résidant notamment à La Barre de Monts, Barbâtre, Beauvoir-sur-Mer, Saint-Gervais, Notre-Dame-de-Monts, ou encore Saint-Gilles-Croix-de-Vie, la plateforme « AstuceYeu » recense près de 250 places de stationnement permanentes ou saisonnières, qui trouvent rapidement preneurs. Plus économiques que ceux des parkings professionnels, les tarifs de ces loueurs particuliers vont de 5 à 10 € par jour et sont souvent dégressifs. « **Fin mai, nous avions plus de 100 visites du site par jour et avant le 14 juillet, toutes les places proposées par nos annonceurs étaient déjà réservées jusqu'à fin août** ». L'association reçoit d'ailleurs régulièrement des messages d'usagers à la recherche d'une place de stationnement durant leur séjour sur l'île, mais ce n'est pas elle qui gère les réservations. « **Les voyageurs doivent contacter directement les loueurs dont les coordonnées figurent sur la plateforme** ». C'est en revanche Yeu M'Gar'Où qui autorise les loueurs à publier leur annonce sur le site AstuceYeu.fr, après un entretien téléphonique et un engagement à respecter la charte en vigueur. L'association leur demande en effet de respecter scrupuleusement le fonctionnement de la plateforme, ainsi que les réglementations en matière d'urbanisme, ainsi qu'au niveau juridique, fiscal, etc. « **Nous n'hésitons pas à exclure ceux qui posent problème. Mais nous n'avons eu que très peu de cas jusqu'ici** ».

Recherche places de parking !

Face au succès de cette formule, qui représente un complément de revenus bienvenu pour la plupart des loueurs et qui permet aux locataires de faire des économies, l'association compte bien développer son réseau d'annonceurs. « **Nous en recherchons toujours à proximité de la gare maritime de Fromentine, mais aussi à Saint-Gilles-Croix-de-Vie, car nous commençons à avoir des**



Laure Barrault et Bernard Fessard (à droite) en compagnie de 2 utilisateurs de la plateforme AstuceYeu.fr

demandes ». Dans le même temps, l'association fait progressivement évoluer son site internet pour l'adapter aux besoins des utilisateurs. Prochaine étape, la mise en ligne d'un calendrier des disponibilités pour chaque annonceur. La plateforme AstuceYeu est aussi un vecteur de lien social, entre les annonceurs et les voyageurs dont « **certain deviennent des habitués** », mais aussi entre les annonceurs eux-mêmes, qui se rencontrent plusieurs fois chaque année pour faire le point sur le fonctionnement du dispositif. « **Ces réunions nous permettent de faire connaissance et de resserrer les liens. Certains loueurs se sont même organisés pour s'entraider en cas d'absence** ».

Développer la mobilité des Islais sur le continent

L'autre projet important de Yeu M'Gar'Où concerne un dispositif d'auto-partage au départ de la gare maritime de Fromentine. Il vise à réduire le parc de véhicules thermiques, tout en permettant aux habitants de l'île de se déplacer sur le continent. « **Faute de transports en commun adaptés aux besoins des Islais, beaucoup d'entre eux possèdent un véhicule sur le continent, qu'ils n'utilisent que pour se rendre à des rendez-vous médicaux et administratifs, ou pour aller faire des courses à Nantes, La Roche-sur-Yon, Challans... Pour ceux qui ne possèdent pas de véhicule sur le continent, un tel déplacement est souvent synonyme de galère. Pouvoir proposer aux Islais de louer pour quelques heures ou pour la journée un véhicule électrique basé à la gare maritime de Fromentine, permettrait de limiter la flotte des véhicules thermiques dormants et d'offrir une solution de mobilité économique et écologique** ». Voilà l'idée qui a séduit les élus de l'île d'Yeu et le SYDEV (Syndicat d'Énergie et d'équipement de la Vendée), qui a décidé de la soumettre à l'ADEME dans le cadre d'un appel à manifesta-

tion d'intérêt « French Mobility », conjointement à un projet de mobilité pour l'agglomération de la Roche-sur-Yon.

Des points à clarifier et un cahier des charges à définir

En 2019, ces 2 projets coordonnés par le SYDEV se sont vu octroyer une dotation globale de 100 000 € destinée à financer les coûts d'ingénierie pour leur mise en œuvre. Mais les mois ont passé et le projet d'auto-partage à Fromentine n'a pas beaucoup avancé. Son intérêt, mais aussi la complexité de sa mise en œuvre n'ont pas échappé au sénateur Didier Mandelli, qui a suggéré que le SYDEV mène rapidement une étude destinée à « **clarifier les interactions entre les différents acteurs du projet, ainsi que tous les aspects juridiques et fiscaux** ». Qui fera quoi ? Qui sera propriétaire des véhicules ? Qui financera les investissements ? Voici quelques-unes des questions que se posent l'association Yeu M'Gar'Où et les élus de l'île d'Yeu et dont les réponses conditionnent la poursuite du projet. En attendant d'y voir plus clair, Yeu M'Gar'Où travaille sur le cahier des charges du dispositif d'auto-partage. « **Tous les habitants de l'île intéressés par ce projet sont invités à nous communiquer leurs besoins et attentes** ». L'expérimentation du dispositif est planifiée pour 2022.

Viviane Klemm

Utile : Pour proposer ou rechercher des places de parking à proximité de la gare maritime de Fromentine ou de Saint-Gilles-Croix-de-Vie, aller sur <https://www.astuceyeu.fr>. Pour soutenir et adhérer à l'association Yeu M'Gar'Où, aller sur <https://www.helloasso.com/associations/yeu-m-gar-ou/>. Plus d'informations sur le groupe Facebook « Association Yeu M'Gar'Où ». Contact : Association Yeu M'Gar'Où - 52 rue de la Citadelle - 85350 L'île d'Yeu - yeumgarou85@gmail.com

L'UCA continue à soutenir l'économie de l'Île d'Yeu

Depuis quelques semaines, l'Union des Commerçants et Artisans (UCA) de l'Île d'Yeu qui compte une centaine d'adhérents, commerçants, artisans et entreprises de services, est présidée par Claudine Charuau (ASD) et Nicolas Martin (Transports Marco Paulo). « **Nous nous sommes donné pour objectifs de continuer à représenter nos adhérents dans les instances locales (conseil portuaire, transport maritime, office du tourisme, éolien en mer, etc.), de resserrer les liens avec la municipalité, ainsi qu'avec nos adhérents** » indiquent les nouveaux coprésidents. Pour y parvenir ils sont entourés d'un bureau largement renouvelé, dans lequel on retrouve Ophélie Bienne et Didier Martin, les précédents coprésidents. « **Nous leur avons demandé de nous épauler dans ce nouveau mandat, car l'UCA intervient sur de nombreux sujets** » précise Claudine Charuau.



De g. à dr. Didier Martin, Claudine Charuau, Nicolas Martin, Ophélie Bienne et Émilie Bessonnet

Soutien des entreprises face au coronavirus

Avec la fermeture au public des commerces dits « non essentiels », l'UCA a travaillé avec l'Office de tourisme et la mairie à la conception d'une affiche appelant les habitants à soutenir les artisans et commerçants en achetant local. « **Nous espérons que les habitants joueront le jeu et ne se laisseront pas tenter par internet. C'est important pour nos entreprises** ». L'UCA a aussi choisi de permettre à ses adhérents de mettre en avant leur activité sur sa page Facebook.

Par ailleurs, pour soutenir ses adhérents face à la crise économique, le montant de l'adhésion a été revu à la baisse pour 2021. Il est de 30 € pour les créateurs d'entreprise, de 60 € pour les commerçants, artisans et indépendants, et de 130 € pour la grande distribution et les banques.

Dialogue rétabli avec les élus

Quant aux liens qui s'étaient distendus entre l'UCA et les élus, ils se sont resserrés depuis quelques mois. Ces nouveaux liens vont d'ailleurs faire l'objet d'une convention bipartite sur plusieurs

années. La commune lui a récemment accordé son soutien financier pour la prise en charge partielle du coût de son local, ainsi que de l'impression des chèques Cad'Oya. « **Nous sommes heureux que notre collaboration démarre sur de nouvelles bases** » assurent Nicolas Martin et Claudine Charuau, impatients d'être mis à contribution par les élus pour les projets d'avenir de l'île.

Les anciens Cad'Oya à utiliser avant fin 2020

Par ailleurs, une nouvelle édition de chèques Cad'Oya représentant « la Passe », autrement dit l'entrée du port de l'Île d'Yeu, vient d'être mise en circulation avec une validité jusqu'au 31 décembre 2021. Lancés en 2014 pour inciter les habitants à acheter localement, les chèques Cad'Oya d'une valeur de 5 €, 10 € ou 20 €, peuvent être offerts par les entreprises à leurs salariés ou être achetés par l'ensemble de la population pour en faire cadeau. Les possibilités de dépenser ces Cad'Oya sont nombreuses, puisqu'ils sont acceptés dans toutes les enseignes adhérentes de l'U-

CA, à l'exception de la station-service, des banques, assurances, agences immobilières et supermarchés.

Les nouveaux Cad'Oya sont en vente pour les particuliers à la Maison de la Presse, au Bric à Brac et à l'Épicerie du Bourg. Quant à ceux qui ont été mis en circulation fin 2018 et sont illustrés avec la Chapelle de la Meule, ils restent échangeables jusqu'au 31 décembre. « **Nous en avons vendu pour 46 000 €, dont près d'un tiers n'ont pas encore été utilisés. Il ne faut pas tarder à les dépenser** » précise Émilie Bessonnet,

qui a été embauchée en 2017 par l'UCA et consacre 12 heures de travail par mois à la gestion des Cad'Oya, à la communication et à de l'administratif.

Viviane Klemm

Utile : plus d'informations sur Facebook « Uca Ile d'Yeu ». Contact : UCA de l'Île d'Yeu - 3 rue de la Galiote - 85350 L'Île d'Yeu - email : ucayeu@gmail.com



Les nouveaux chèques Cad'Oya seront échangeables jusqu'au 31 décembre 2021

« Histoire maritime et fluviale des Pays de la Loire », le nouveau livre de Jean-François Henry

Auteur de nombreux ouvrages, l'historien de l'Île d'Yeu Jean-François Henry a été choisi par la Région Pays de la Loire pour écrire « Histoire maritime et fluviale des Pays de la Loire », le premier opus de la collection « Essentiels Patrimoines en région » qui a pour but de rendre accessible au plus grand nombre la connaissance du patrimoine régional. Dans cet ouvrage, l'historien de l'Île d'Yeu raconte comment la vie maritime et fluviale contribue depuis des millénaires à façonner la diversité et l'esprit d'adaptation qui caractérisent la région et ses habitants.

Une synthèse de l'histoire

« **Après avoir défini le contenu du livre, je me suis attaché à le rédiger de manière synthétique, à aller à l'essentiel sans pour autant le galvauder. Ce n'est pas toujours facile** » assure l'historien de l'Île d'Yeu avec un sourire dans la voix. Chronologique, son ouvrage débute avec l'explication des origines de la physiologie variée du littoral ligérien. L'auteur évoque ensuite l'arrivée des missionnaires par les fleuves et les invasions par la mer, les guerres qui s'enchaînent, l'avènement du port de Nantes qui sera supplanté par celui de Saint-Nazaire, le cabotage et la navigation au long cours jusque dans les colonies, l'industrialisation, les deux guerres mondiales, l'évolution de la pêche, la naissance et le développement du tourisme, la mer

source d'inspiration des artistes, l'essor de la plaisance et bien sûr les nouveaux enjeux économiques et environnementaux.

Des anecdotes pour compléter l'histoire

Cet ouvrage aurait pu être rébarbatif, mais pour éviter cet écueil et transmettre ses connaissances à un public le plus large possible, Jean-François Henry n'hésite pas à agrémenter son propos d'anecdotes. « **Ce livre est une invitation à regarder ce qui est autour de nous différemment. Il a été conçu comme une invitation à ouvrir des tiroirs, dans lesquels des anecdotes permettent de raconter l'histoire** ». C'est ainsi que l'on découvre l'existence de Vert-Vert, un perroquet dévot du XVII^e siècle, ou l'incroyable aventure de Narcisse Pelletier, un marin de Saint-Gilles devenu aborigène, ou encore l'origine des pommes tapées dans la Vallée de la Loire.

Des illustrations nombreuses et variées

Les très nombreuses illustrations sont elles aussi hautes en couleurs. « **Avec Catherine La Verne (en charge de la coordination éditoriale et iconographique) et Julien Boureau (directeur de publication) qui a eu l'idée de cet ouvrage, nous souhaitons laisser une grande place aux illustrations. Nous les avons choisies en privilégiant la diversité et en veillant à ce qu'elles représentent souvent des personnes** ».

Paysages, monuments, bateaux, œuvres d'art, peintures, cartographies, affiches, scènes de vie, cartes postales et découvertes insolites se promènent tout au long des pages, invitant le lecteur à voyager dans toute la région et à remonter le temps, pour découvrir tout ce qui fait la richesse de l'histoire maritime et fluviale des Pays de la Loire et de ses habitants. Une magnifique photo de bateaux (p.160-161) symbolise d'ailleurs magnifiquement la diversité et l'esprit d'adaptation qui a de tout temps animé les habitants des Pays de la Loire.

Un ouvrage de référence

Très facile à lire, cet ouvrage de vulgarisation raconte l'histoire maritime et fluviale des Pays de la Loire avec beaucoup de simplicité et de manière très plaisante. Il peut être lu en suivant la chronologie des événements, mais on peut tout aussi bien le feuilleter pour se contenter d'admirer les illustrations ou pour y glaner des informations en fonction de son envie. La richesse de son contenu, sa mise en page moderne et la qualité de son édition font d'« Histoire maritime et fluviale des Pays de la Loire » un ouvrage de référence à avoir dans sa bibliothèque ou à offrir à tous ceux qui aiment la région ou qui s'intéressent à l'histoire des Pays de la Loire.



Utile : Histoire maritime et fluviale des Pays de la Loire - Jean-François Henry - Collection Essentiels, Patrimoines en région - Ed. 303 - 170 pages - 19 €. En vente à la Maison de la presse de l'Île d'Yeu ainsi dans de nombreuses librairies en ligne.

Viviane Klemm

OFFREZ DES CADEAUX DE FIN D'ANNÉE LOCAUX ET ORIGINAUX

Le Safran de l'île d'Yeu
Un produit d'exception sur un lieu d'exception

Safran et produits safranés - coffrets gourmands

VENTE EN DIRECT DU PRODUCTEUR - SPECIAL FÊTES
Du 19 au 31 décembre inclus :

HALL du supermarché CASINO (9h30 - 12h30 & 16h - 18h30)

A L'ANNÉE :

Vendredi & Samedi matin sur le marché du Port.
Chaque Vendredi de 16h30 à 18h au marché paysan (ferme d'Emilie)
(sauf décembre décalé aux mercredis 23 & 30 décembre)

... et toujours disponible à l'année

À LA FERME D'EMILIE
Chemin de la Messe - Ker Poiraud
aux dates et heures d'ouverture de la boutique

LES PRODUITS DE L'ÎLE D'YEU

& sur rendez-vous auprès du producteur au : 06 41 72 32 69 - mail : safran85350@gmail.com

NOUVEAU sur l'île d'Yeu :

Chocolats artisanaux faits maison, thé, café, épicerie fine ...

CHOCOLATERIE-ÉPICERIE FINE

La Maison d'Oya
ÎLE D'YEU

11 rue de la République (face à la Crêperie Martin)
Tél. : 09.75.66.47.44 contact@lamaisondoya.fr

f @LaMaisonDoya

LA FERME D'EMILIE



Du 21 au 31 décembre 2020
Ouvert du Lundi au Jeudi de 16h à 18h
Marché paysan
le mercredi exceptionnellement
Le reste de l'année :
Tous les vendredis de 16h30 à 18h30

Plus d'informations sur
www.lafermedemilie.fr

fermedemilie@gmail.com
Tél. 07 82 22 80 31

Chemin de la Messe - Ker Poiraud

Saveurs Islaises

Traiteur de la mer
Conserverie artisanale



Carte de Noël

LES ENTRÉES

Dôme de saumon gravelax 6€90

Carotte, endive, betterave, cerfeuil et saumon mariné aux épices d'agrumes

Planche pêle-mêle 8€00

Thon fumé, espadon fumé, bar fumé, terrine de saumon basilic et sa crème ciboulette

Saint-Jacques poêlées et velouté de saison 9€00

Potimarron, patate douce, bulbe de persil, pignons de pin

Brochette de « black tiger » aux graines 7€50

Crevettes décortiquées marinées et panées « lin, sésame, pavot, chapelure » sur lit de légumes croquants façon thaï

LES PLATS

Encornets farcis aux langoustines 11€00

Farce fine poissons, légumes et queues de langoustines, arrosée de son jus flambé au Cognac

Lotte marinée aux agrumes 14€50

Marinade zeste citron, orange, pamplemousse, flambée à la Mandarine Impériale, émulsion de crème

Tournedos de lotte Rossini 15€50

Lotte sur nid de pommes de terre, fois gras et réduction au Banyuls

Pavé de lotte, sauce crustacés et son médaillon de homard 15€50

Suprême de poularde rôtie aux champignons et gambas (2 pers.) 26€00

Fumet de crevettes aux morilles

MAIS AUSSI

Huîtres, langoustines, gambas, plateaux dégustations, verrines, bouchées ...

5, rue de la Plage - Tél/Fax : 02 28 11 49 98

Et sur le marché du 22 déc. au 2 janv.

Nos infos sur facebook : <https://facebook.com/Saveurs-Islaises>



JOYEUSES FÊTES

PRIVILÉGIONS ENSEMBLE LA PÊCHE LOCALE ET DE SAISON !

POUR VOS FÊTES,
LA POISSONNERIE HENNEQUIN VOUS PROPOSE :

Ses incontournables **PLATEAUX DE FRUITS DE MER.**

BONS CADEAUX. Faites plaisir autour de vous...

Brochettes de **CUISSES DE GRENOUILLES FRAÎCHES** (sur commande).

Grand choix d'**HUÎTRES** et de **CRUSTACÉS** (ouvertes et cuits sur commande).

POISSONS nettoyés selon vos envies.

PASSEZ VOS COMMANDES
AU PLUS VITE !



TICKETS RESTAURANT ACCEPTÉS

Suivez l'actualité de la poissonnerie sur notre page

NOUS SOMMES OUVERTS TOUS LES JOURS TOUTE L'ANNÉE Y COMPRIS LES
DIMANCHES ET LES JOURS FÉRIÉS. (SAUF LE 25 DÉCEMBRE ET LE 1^{ER} JANVIER)


POISSONNERIE.HENNEQUIN @ ORANGE.FR

PORT-JOINVILLE

☎ 02 51 58 53 88

SUPER U


☎ 02 51 26 00 63




PIZZAS À EMPORTER

Oya Pizza

A découvrir au magasin : sandwichs, tacos, frites...



QUAI CARNOT - L'ÎLE D'YEU
02 51 59 68 53

 Suivez-nous sur OYA PIZZA YEU

LE MILLE PÂTES

PIZZAS · TAPAS

taille unique 

LES PIZZAS BASE TOMATE

TOUTES PRÉPARÉES AVEC PULPE DE TOMATE, EMMENTAL, MOZZARELLA & ORIGAN

MARGHERITA	Emmental, mozzarella	8,00 €
NINO	Jambon, emmental, mozzarella	9,00 €
REINE	Champignons, jambon, œuf	10,00 €
3 FROMAGES	Mozzarella, chèvre, roquefort	10,00 €
BOLO	Champignons, viande hâchée, sauce bolo	10,50 €
PAYSANNE	Oignons, lardons, olives	10,00 €
1000 PÂTES	Poivrons, oignons, viande hâchée, roquefort, olives	12,50 €
SPECIAL BARMAN	Oignons, viande hâchée, œuf, chèvre, épices	10,00 €
TI BOEUF	Poivrons, oignons, viande hâchée, roquefort, œuf	10,50 €
SICILIENNE	Charlota, olives	10,50 €
SPRINGFIELD	Poivrons, champignons, olives, oignons, tomates fraîches, tomates confites	12,50 €
NAPOLITAINE	Anchois marinés, olives	10,00 €
AROMA	Parmesan, tomates fraîches, mozzarella, huile de truffes	12,50 €
SAUMON	Champignons, crème fraîche, saumon	11,50 €
RINE	Champignons, jambon, crème fraîche, épices indiennes	12,50 €
ESPECIALE	Tomates confites, poivrons, roquette, huile de truffes, jambon serrano, parmesan	12,50 €
POISSONS QUI FUMENT	Poissons fumés, tomates fraîches, olives, oignons, ciboulette	12,50 €

LES PIZZAS BASE CRÈME FRAÎCHE

TOUTES PRÉPARÉES AVEC EMMENTAL, MOZZARELLA

PRINCESSE	Champignons, jambon, œuf, origan	10,00 €
FLAMANDE	Oignons, lardons, herbes de provence	10,00 €
OURS BRUN	Oignons, lardons, chèvre, œuf, origan, épices	10,00 €
NORVEGIENNE	Saumon fumé, champignons, oignons, origan, citron	12,50 €
TIT-SIRENE	Thon fumé, saumon fumé, champignons, origan, citron	12,50 €
TONTON	Thon fumé, sauce moutarde, tomates fraîches, origan, citron	12,50 €
OYAWAÏENNE	Chèvre, miel, poire, cannelle, oignons, jambon serrano	12,50 €

Service sur place ou à emporter
02 51 58 79 79

 Le mille pâtes you 9 Place de la Norvège 85350 Ile d'Yeu

SUPER U

Ticket d'or de Noël

Du mar. 1er au sam. 12 déc.

 sur présentation de la carte U
Grattez et tentez de gagner jusqu'à **50 €**

MA CARTE U
LE JEUDI 17 DEC.
3 photophores à bougie LED offerts dès 50 € d'achats

Rayon Boucherie
Grand choix de gibiers et de préparations bouchères
Pour un meilleur service... pensez à passer vos commandes...

HORAIRES D'OUVERTURE
JEUDI 24 et JEUDI 31 DECEMBRE
JOURNÉE CONTINUE DE 9H00 A 18H30

rue du Nord (100 m après La Poste) - 02 51 58 36 35

LIVRAISON A DOMICILE



MARCHE DE NOËL

★ 15 au 24 décembre

Grand choix de décoration de Noël

OUVERT EN CONTINUE LE 24 DECEMBRE DE 9H00 A 18H30 et 31 DECEMBRE DE 9H00 A 18H30

Les Bafouettes



Restaurant - Traiteur

Plats à emporter Noël et St Sylvestre 2020
Commandes au 02 51 59 38 38 - lesbafouettes@orange.fr
jusqu'au 23 décembre pour Noël et jusqu'au 29 décembre pour la St Sylvestre

Les Entrées

- Terrine de foie gras de canard vendéen aux agrumes, brioche gourmande : 14,00 €
- Poêlée de cuisses de grenouilles aux cèpes, crème d'ail et chlorophylle : 12,00 €
 - Feuilleté de St. Jacques et gambas, sauce champagne : 14,00 €
- Poêlée de chiitaké et noisettes, queues de langoustines, sauce homardine : 14,00 €
 - Coquille St. Jacques lutée aux truffes : 16,00 €
- Vol au vent de homard et ris de veau, jus de veau à l'estragon : 16,00 €

Les Plats

- Caille jumbo (180g) désossée et farcie au foie gras de canard, sauce crémée au porto : 18,00 €
 - Suprême de pintade fermière crème de morilles, purée truffée : 19,00 €
- Filet de bœuf en croûte façon Rossini (200g), jus au Banyuls et romarin, roulé de pointes vertes au lard : 23,00 €
 - Risotto aux cèpes et parmesan, gambas royales, jus court de homard, poêlée de légumes du soleil : 29,00 €
 - Filet de biche sauce grand veneur, poêlée de légumes oubliés, gâteau de pomme de terre : 22,00 €
 - Cotriade de bar, lotte, langoustines, moules, minis légumes et vitelotte : 22,00 €
 - Rôti de lotte farci au foie gras aux algues et bouillon thaï : 19,00 €
- Dinde farcie aux marrons et aux raisins, sauce foie gras, gratin dauphinois (8 personnes) : 85,00 € / la part : 13,50 €
- Chapon farci aux pommes et chorizo, sauces girolles et gratin dauphinois (8 personnes) : 91,00 € / la part : 14,00 €

Les Desserts

- Bûche Piña, mangue et ananas
- Bûche façon citron meringué
- Bûche caramel au beurre salé, Crumble aux pommes façon tatin
- Bûche chocolat noir, brownie, gelée orange et noix de pécan
 - Bûche mille-feuille à la vanille coulis de framboise

La Bûche 6 Pers : 28 € - La part : 5,00 €

Les Bafouettes - 8 rue Gabriel Guist'hau - Ile d'Yeu - 02 51 59 38 38
lesbafouettes@orange.fr
www.lesbafouettes.com

"Anciens commerces et vie d'antan" Quand l'électricité ne tenait qu'à un câble

L'occupation et le black-out

Pendant l'occupation, la lumière était devenue un véritable enjeu stratégique. En effet, les bombardiers alliés en provenance d'Angleterre, se dirigeaient à vue. Ils viraient au-dessus de l'île d'Yeu avant de pointer sur Saint-Nazaire. Lors des nuits de pleine lune, l'île était facile à repérer en raison de la blancheur de ses maisons. C'est pourquoi les Allemands envisagèrent de peindre les habitations en noir et il fallut l'énergie et le courage du maire, Alfred Teraud, pour les dissuader d'exécuter ce funeste projet. Ne pouvant occulter la lune, les occupants firent la chasse aux lumières qui sortaient des maisons. Chacun dut veiller scrupuleusement à ce qu'aucune fenêtre ne laisse échapper le moindre rayon lumineux. Comme pour faciliter la tâche des insulaires, la centrale électrique donna souvent des signes de faiblesse et Marcel Le Ponner eut toutes les peines du monde à trouver des pièces de rechange pour réparer les moteurs et les accumulateurs défectueux. Certains trouvèrent alors des solutions de fortune ; René Mollé transforma sa voiture « Citroën Trèfle » en génératrice de courant. Comme elle n'avait plus de pneus, il la monta sur des cales dans son garage de la rue du Courseau, et fit tourner une dynamo qui alimenta en électricité non seulement sa cordonnerie dans la rue de l'Abbesse mais aussi les commerces alentour, le restaurant Loyau (Gavroche) le coiffeur Thibault et les Galeries-Insulaires.

La centrale de Le Ponner est à bout de souffle

Au lendemain de la guerre, la centrale de Marcel Le Ponner n'était plus capable de satisfaire la demande croissante de la population. L'équipe municipale en fut très consciente et se pencha sur ce problème. Comme la production d'électricité était devenue monopole d'Etat, l'EDF prit en charge la centrale et lui redonna une nouvelle jeunesse. La consommation passa de 37 000Kw/h en 1946 à 226 000Kw/h en 1953 pour un nombre sensiblement égal d'abonnés. Mais cette solution ne pouvait être que temporaire. La Municipalité demanda à l'ingénieur en chef des Ponts et Chaussées d'étudier la question. Il préconisa deux solutions – soit l'île s'équipait d'une nouvelle centrale électrique plus performante, soit elle faisait venir l'électricité du continent par le moyen d'un câble sous-marin. Mais, comme souvent, le temps nécessaire à la réflexion ne coïncidait pas avec l'impatience de la population. L'île venait de s'équiper d'un bureau de poste tout neuf, et son accès demeurait difficile. En effet, la rue du Coïn du Chat était pleine de cailloux, d'ornières et de nids de poules et surtout pas éclairée du tout. Le président du Syndicat d'initiative écrivit ses craintes au directeur des PTT : « Par nuit noire, l'accès à la boîte extérieure est difficile et le courrier risque de tomber en dehors de l'ouverture ! » De son côté, Joseph Martin, l'infatigable conseiller-général, alertait le Département sur la situation et appelait de ses vœux l'arrivée de l'électricité pour tous les Islais.

Le 20 septembre 1952, le conseil municipal sous la conduite d'Alfred Teraud, conseiller municipal dans les fonctions de maire, décida enfin d'opter pour le câble électrique sous-marin. Il justifia son choix en précisant : « Bien que beaucoup plus coûteux que celui de la centrale autonome, il a l'avantage une fois l'installation faite de durer de longues années au cours desquelles il assurera la satisfaction de tous les besoins qui pourront se présenter sans avoir à se préoccuper des renforcements de l'alimentation. »



Le Conseil général de la Vendée approuve la décision de la Commune de l'île d'Yeu de choisir le câble sous-marin. Ouest-France – 25 septembre 1952.

L'arrivée du câble sous-marin

Ce fut un événement et quel événement ! Le lundi 5 juillet 1954, un ancien Landing craft tank - américain quittait Port-Joinville en direction de la plage des Tonnelles sur la commune de Saint-Jean-de-Monts. Il avait à son bord le précieux câble qui allait apporter enfin l'électricité. Fabriqué par la Société des Câbles de Lyon, en 4 tronçons de 5 km chacun, le câble fut chargé sur des wagons spéciaux et gagna le port de Calais. Là, les tronçons furent raccordés puis embarqués sur le L.C.T. Tiré par un remorqueur, la barge lourdement chargée des 330 tonnes de câbles prit la direction de l'île d'Yeu.

Les opérations commencèrent au petit jour ; le câble se déroula lentement vers l'île d'Yeu. A 14 h, il était à 500 mètres des Conches. Il fallut cependant attendre la marée haute pour qu'il atteigne le rivage à 18h, où s'impacientaient les autorités et la foule des curieux.

L'île se hérissa alors d'une multitude de poteaux électriques. Au mois de novembre 1954 l'électricité était mise en service pour une partie de l'île. Par prudence, la vieille centrale fut conservée en cas d'incident pour dépanner uniquement les prioritaires de Port-Joinville. A Noël, le Bourg et le port de La Meule purent enfin bénéficier de la lumière électrique. Les travaux se poursuivirent à bonne cadence et en novembre 1956 l'ensemble de l'île était enfin couvert. Les fils électriques rayaient le ciel et les cerfs-volants des jeunes enfants venaient s'y accrocher...

Les ménages, trop longtemps frustrés, ne tardèrent pas à s'équiper de tous les appareils ménagers. Les électriciens Orsonneau, Gloria, Priet et Sauvadet n'arrivaient pas à satisfaire la demande des Islais qui entonnèrent à leur façon la *Complainte du progrès* de Boris Vian : aspirateurs, réfrigérateurs, mixers, sans oublier fers à repasser, cuisinières et moulins à café. Désormais la TSF prit une place de choix. Equipée des ondes chalutiers, elle permit à chacun de suivre matin et soir les vacances pêches de bateaux de l'île. Et, très rapidement, la TSF s'affranchira de sa prise électrique pour devenir transistor. Pour répondre à cette demande croissante, les banques ouvrirent largement les crédits aux jeunes ménages au désespoir des anciens qui grommelaient : « Tchoulà, dame, il navigue au vent de sa bouée » pour signifier qu'il vivait au-dessus de ses moyens ! Le crédit a indiscutablement favorisé ces achats dont bien peu auraient pu se faire au comptant. Et certains ou certaines, rêvaient déjà du poste de télévision et du chauffe-eau lorsque le projet d'alimentation en eau potable sera mis en œuvre. L'ère de la société de consommation était en marche.

La revue *Oya-Nouvelles* se lança à partir de 1958 dans une série d'articles intitulés : « L'électricité et l'art ménager » avec pour objectif d'initier les Islais et surtout les Islaises à l'emploi de l'électricité. Le rédacteur insista notamment sur toutes les mesures de sécurité. Il faut dire que certains y allaient de leur système D. A propos des fusibles, il déconseillait aux hommes d'utili-

ser les épingles à cheveux de leur épouse comme fusibles. Il précisait que cette pratique provoquait souvent un court-circuit général et transformait un incident bénin en accident grave.

La grande panne de 1965

Voilà plusieurs années que l'île bénéficiait du confort de l'électricité et progressivement les foyers augmentaient leur équipement... L'arrivée de l'eau courante provoqua l'achat de machines à laver le linge, et les prouesses techniques de l'électricien François Orsonneau, l'acquisition des premiers postes de télévision. Le jeudi après-midi, les enfants délaissaient leurs jeux traditionnels pour suivre, serrés les uns contre les autres, chez les rares et heureux propriétaires de la *Petite lucarne*, les aventures de *Rintintin* et de *Thierry La fronde* ! Quand brutalement, au matin du 29 novembre 1965, la panne. Pour l'île, ce fut comme un arrêt sur image ! Le confort auquel chacun s'était habitué, était devenu une évidence. Panique. On chercha la cause

de cette catastrophe. Dans les commerces chacun avait son explication. Mais on mit rapidement en relation une violente tempête récente avec la rupture de courant. Un cargo fuyant le mauvais temps mouilla probablement dans la zone interdite et son ancre aura croché sans doute dans le câble. Le maire Louis Michaud, qui était aussi député, quitta la Chambre et arriva précipitamment. Tout le monde fut mobilisé : l'EDF naturellement avec le chef de section Claude Ricolleau, les pompiers sous les ordres d'Henri Thibault. On appela le continent au secours. La protection civile et l'armée acheminèrent des groupes électrogènes. Préfet et sous-préfet rencontrèrent la maire et ses adjoints... La vie reprit mais au ralenti. La lampe à pétrole trop vite remise dans le placard retrouva son usage et les commerçants vendirent tout leur stock de bougies. Georges Penaud comme beaucoup de commerçants, se lamentait. Noël approchait et comme d'habitude, il avait prévu des vitrines aux décorations illuminées... Les acheteurs se faisant rares, il décida en désespoir de cause, de fermer son magasin de bonne heure le soir.

Par voix de tambour, le maire demanda à chacun d'user avec parcimonie du peu de courant qui était distribué... mais plus les jours passaient, plus la population s'impatientait. Le pompier Henri Bretet avait beau se multiplier pour veiller sur les différents groupes électrogènes, cela ne suffisait pas. Certains menaçaient : « Nous ne voterons pas dimanche si le courant n'est pas revenu ! » En effet, le 19 décembre se déroulait le second tour de la première élection du président de la République au suffrage universel direct. La mer houleuse rendit les opérations de réparation du câble très difficiles. Noël fut célébré aux chandelles comme autrefois. Et ce n'est qu'au 31 décembre à 18 heures que l'île d'Yeu reçut ses étreintes sous la forme d'un immense faisceau de lumière. Les Islais et Islaises purent enfin sortir de leur léthargie. Cela ne vous rappelle-t-il pas quelque chose ?

Jean-François Henry

NB – Aujourd'hui, l'île d'Yeu est alimentée en courant électrique par trois câbles sous-marins...



Sur les quais de Calais, le câble s'enroule à bord du Landing Craft Tank américain. Revue des applications de l'électricité N° 181 – avril 1958.



De la plage de la Tonnelle, sur la côte vendéenne. Le bateau tiré par un remorqueur met le cap sur l'île d'Yeu. Revue des applications de l'électricité – N°181 – avril



Câble sous-marin – sections Coll. Famille Louis Michaud Chapman



Les premiers branchements 4 fils sur les maisons individuelles. Revue des applications de l'électricité N° 181 – avril 1958

A L'ILE D'YEU ON NE TROUVE PLUS UNE SEULE BOUGIE... ET LA VIE EST PARALYSÉE : IL N'Y A PAS DE COURANT DEPUIS DIMANCHE

Hammes-gravillais ou rodar détermineront l'endroit où est rompu le câble sous-marin alimentant l'île

Après le quart d'heure de l'éclairage, les habitants se précipitent en masse dans les épiceries ou dépanneurs pour s'acheter un journal (papiers, bougies, lampes de poche, etc.).

Scrutin aux chandelles dimanche ?

Les études furent vite faites. Entre temps les premières maisons ont été éclairées avec 200° Celsius, premier étage, et ainsi que celles de la cathédrale une rue de Charente, pour collecter des données de lumière précieuse... qui sont venues au contraire la

Rupture probable du câble sous-marin

CHARENTAIS. — Les techniciens examinèrent le câble sous-marin alimentant le courant dans l'île, qui part de la station, près de l'Épave-Blanche. Ce câble sous-marin est vraisemblablement coupé par suite d'un choc survenu dans la nuit du 29.

Pour empêcher cet accident grave, il faudrait sans doute faire appel, non à des hommes-ours, mais à un robot, et même le grand-père de son, à l'aide par la suite la promesse d'un salaire plus élevé. L'île et la mer de l'île ont été éclairées par les lanternes électriques. Cette situation insupportable sera définitivement évitée et éliminée au cours de la nuit.

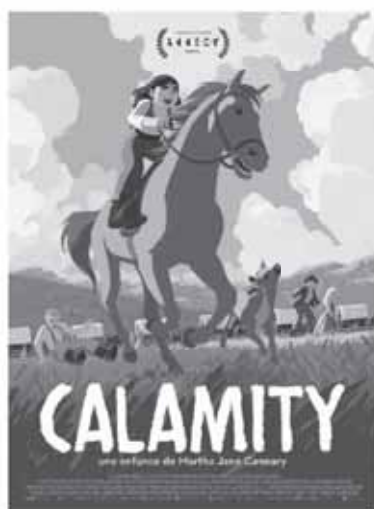
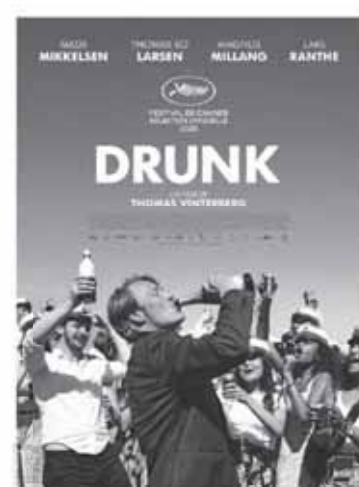
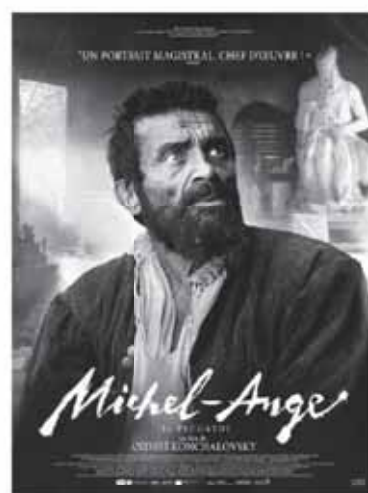
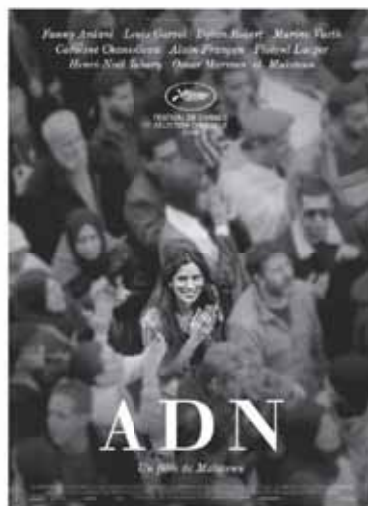
Une application, sans avoir recours, à Charente, les techniciens de l'É.D.F. ont le bras armé, évitant tout ce problème, mais il faudrait acheter le matériel dans un magasin d'ici. Les études de géométrie ont été faites.

Presse-Océan – décembre 1965 - Article de Roland Guist'hau.



Le ciné islais se tient prêt à vous accueillir dès que possible. Le jour de la réouverture, nous vous proposons les dernières sorties ainsi que certaines séances de rattrapage. Les consignes d'accueil du public restent inchangées. Le masque est obligatoire, un siège sur deux sauf pour les groupes de 2 à 6 personnes.

Toute l'équipe du ciné islais vous souhaite de bonnes Fêtes



RETROUVEZ-NOUS SUR
<https://iledyeu-cineislais-vad.cotecine.fr/>



SARL Plâtrerie Guibert

PLATRIERIE TRADITIONNELLE
CLOISON SÈCHE et ISOLATION - ENDUIT PLATRE
à la machine haute dureté lisse ou feutré à l'ancienne

Tél. 06 07 22 36 09
guibert.platrerie@gmail.com
39 rue du Camp 85350 Ile d'Yeu



**Julien Bernard
Avot' Service**
Entretien de jardin, Travaux de bricolage
Surveillance, Ouverture et fermeture de maison
Tél. 06 63 82 42 06 Devis gratuit
mail : julienavotservice@gmail.com

SERVICES ET TRAVAUX POUR LES PARTICULIERS

-50% en CREDIT D'IMPOT

Tonte pelouse - Taille de haie - Débroussaillage
Petit travaux - Entretien divers de la résidence

Damien BURGAUD
06 35 90 22 74 - stp.burgaud@outlook.com

RAMONAGE : cheminée, poêle...
PLOMBERIE : dépannage - installation (neuf et rénovation)



sarl MG PLOMBERIE

Mathias Groc
69 rue de cadouère 85350 Ile d'Yeu
07.82.56.29.70 - mg.plomberie@free.fr

J.élec

TOUS TRAVAUX D'ÉLECTRICITÉ

Neuf - Rénovation -
Dépannage



J.élec

Julien Deshayes
06 19 04 02 24
j.elec@outlook.fr



sarl *Maison Fondée en*
Gillon *1955*

Plomberie - Chauffage
Sanitaire - Ramonage
Zinguerie

Tél. 02 51 58 34 03 - Port. 06 07 59 56 16
Fax : 02 51 58 71 00
e-mail : sarlgillon@wanadoo.fr
3, ruelle à Sylvania 85350 Ile d'Yeu

Retrouvez La Gazette Annonces sur internet
www.gazette-iledyeu.fr

Maintenance de votre Propriété
intérieure - extérieure

KER SERVICES

06 98 68 15 95

Polyvalence Technique
menuiserie, peinture, serrurerie...

Multiples Prestations
entretien, installation, finition...

ker-services.pturbe@orange.fr

n° siret : 81034395400014

CT SERVICES

Cyril TARAUD

06.14.52.55.04

Multi services - Tous travaux de bricolages et d'entretiens,
Peinture - Revêtement mural, sol et diverses prestations.



cyril.taraud.pro@orange.fr



l'île eau courant

INSTALLATION - DÉPANNAGE - VENTE

ARTIPÔLE

ÉLECTRICITÉ - PLOMBERIE
ZINGUERIE - POÊLE
ÉLECTROMÉNAGER
TV - ANTENNE



7 rue Pierre Henry 85350 L'ILE D'YEU

02 51 26 03 23

ile.eau-courant@orange.fr

SARL FRADET Christophe



Maçonnerie

Neuf et rénovation

06 81 14 44 96

Livraison FIOUL

Tél. 02 51 58 76 51
ou 06 77 24 43 76



christophe.fradet@sfr.fr

02 51 59 17 91

sarl-homelec@orange.fr

SARL HOMELEC

Entreprise générale de maçonnerie et électricité
Bureau d'études & Suivi de chantier

Réalisations :

Construction et extension de maison individuelles

Rénovation de maisons

Pierre de pays, terrasses, aménagements



Petit +:

Notre bureau d'études vous accompagne pour les
les plans et demandes de permis de construire de
votre projet, ainsi que le suivi de chantier!

Bureaux ouverts du lundi au vendredi de 9h à 12h et 14h à 18h

Au Ker Chauvineau, 67 Rte de la Rollandière

Retrouvez-nous également sur : homelec-ile-yeu.fr



Cloisons sèches

Plaques de plâtre

Bois

Isolation

(Thermique et Acoustique)

Doublages, Cloisons, Plafonds

Neuf & Rénovation

20, rue du Tardy 85350 Ile d'Yeu

Tél. 06 11 44 41 89

e-mail : plaquoyasarl@orange.fr

Entreprise de Maçonnerie

Neuf & Rénovation

Le-Bris Rodrigue

Maçonnerie - Couverture
Murs de roches - Extension ...

1, rue de Ker Andry

85350 Ile d'Yeu

Tél. 06 42 53 14 74



IMMOBAT MPF

Construction Rénovation

SOLUTIONS TECHNIQUES - INGÉNIERIES
Grand choix de tomettes à l'ancienne fait main

IMMOBAT MPF

Mário Ferraz - Directeur technique

39, rue Gate Bourse 85350 L'ILE D'YEU

☎ 06 47 29 73 12

e-mail : immobat85@hotmail.com



Ets Général de Batiment DS

MAÇONNERIE
GENERALE
et GROS OEUVRE

- ◉ NORMES ACTUELLES DE BATIMENT ◉
- ◉ ASSAINISSEMENT ◉
- ◉ TERRASSEMENT ◉
- ◉ TOUS TRAVAUX ◉

96 bis rue Pierre Henry - 85350 l' ile d'yeu

Tél. 07 72 13 81 29

108 rue Pierre Henry 85350 L'île d'Yeu



Dominique JARNY

Maçonnerie (neuf et rénovation)
Parement pierre du pays

06 17 34 16 29

8 rue Olivier de Clisson - 85350 Ile d'Yeu



BESSONNET
MS

**Maçonnerie
Neuf & Rénovation**

☎ **02 51 59 23 90**

90, rue de la Garde
85350 L'ILE D'YEU

bessonnetms@orange.fr

LA BELLE MAISON

L B M

ENTREPRISE DE BATIMENT & MAITRE D'OEUVRE



Bureau d'étude
Elaboration de plans
Dépôt de permis de construire
Coordonnations de travaux
Maitrise d'œuvre



**Constructions neuves
rénovations**
Maçonnerie, pavage
Pose de pierre islaise
Couverture, enduits finition islaise
Charpente, menuiseries

QUALIBAT

Pour toute demande concernant vos projets
contactez nous au **02 28 11 05 83**
ou rendez vous à notre agence située au 18 rue calypso
à Port Joinville (face au magasin CASINO)
Mail : sarlbellemaison@gmail.com



YEUBTP.COM

Tout le bâtiment de A à Z

rejoignez-nous !

YeUBTP recrute,



Ricolleau Viard Bâtiments	Ogienne de Bâtiments	La Plâtrerie & Carrelages	Bati Services
Bureau d'Études, Coordination de travaux Maçonnerie, Charpente, Couverture, Démoussage, Menuiserie, Enduit, Pierres, Terrasse, Peinture... Tous travaux en Neuf et Rénovation	Plus de 300 réalisations depuis plus de 40 ans Votre maison clés en main avec contrat de construction Travaux tous corps d'état	Cloisons, doublages et plafonds, Carrelages et faïences Enduits lisses, feutrés à l'ancienne, éponges... La Plâtrerie réalise des prestations traditionnelles, pour les professionnels et les particuliers.	Travaux de VRD Génie Civil Assainissement Livraisons Agrégats et Béton prêt à l'emploi

Fort de leur nombreuses années d'expérience dans la construction, l'aménagement et la rénovation du batiments,
Ricolleau Viard Batiments, L'Ogienne de Batiments, La Plâtrerie et Bati Services
mettent leur savoir faire en commun et deviennent

YeUBTP.

RENOVER - AMENAGER - CONSTRUIRE

16 rue de la République - 85350 l'île d'Yeu

Tel: 02.51.58.26.05
Mail: contact@yeubtp.com
www.yeubtp.com

La générosité des Islais au rendez-vous de la collecte annuelle de la Banque Alimentaire

Seule association caritative de l'île d'Yeu, le Secours Catholique s'est associé avec le Centre Communal d'Action Sociale (CCAS) de l'île et la Banque Alimentaire pour apporter une aide alimentaire aux foyers islais en difficulté. Les denrées distribuées proviennent de la collecte annuelle de la Banque Alimentaire, d'envois de la Banque Alimentaire et d'achats complémentaires (produits frais essentiellement) cofinancés par l'antenne locale du Secours Catholique et par la commune. « **Chaque année les Islais se montrent très généreux au moment de la collecte de la Banque Alimentaire. Celle de 2019 nous a permis de tenir pendant 8 mois. Nous avons dû organiser une collecte en été pour reconstituer nos stocks** » indique Alain Girod, le trésorier de l'antenne locale du Secours Catholique. Il faut préciser qu'avec le coronavirus, le nombre de foyers en difficulté a beaucoup augmenté. « **En ce moment nous aidons 19 foyers qui représentent 27 personnes** ». La collecte annuelle de la Banque Alimentaire qui s'est déroulée les 27 et 28 novembre dans les 2 supermarchés de l'île était bienvenue et la

générosité des Islais était comme toujours au rendez-vous.

La générosité des Islais au rendez-vous

« **Nous avons collecté 1 049 kg de denrées soit à peine moins que l'an passé, où la collecte avait rapporté 1 110 kg. Merci à tous les donateurs, à Alix, Bettina, Noëlle et Vanessa qui nous ont gentiment aidés à assurer les différentes permanences, et bien sûr aux responsables des supermarchés qui nous ont à nouveau accueillis** » déclare Odette Bothéreau, la responsable de locale du Secours Catholique. Les bénévoles présents durant ces 2 jours relèvent aussi la richesse inhabituelle des échanges avec les clients des 2 supermarchés. « **Beaucoup de gens sont venus nous poser des questions et échanger avec nous, alors qu'habituellement, la plupart d'entre eux nous donnent des denrées sans prendre le temps de discuter. C'était très agréable** ». Ces 1 049 kg de denrées collectées permettront d'assurer l'aide alimentaire pendant une partie de l'année à venir. Mais les bénévoles du Secours Catholique savent d'ores et déjà



Odette Bothéreau et Alain Girod remercient tous ceux qui ont participé à la collecte alimentaire

qu'ils devront mettre en place des actions complémentaires pour répondre aux besoins croissants des familles de l'île d'Yeu

VK

Contacts : Secours Catholique : rue Guist'Hau ou 6 rue Ker Blanchard à l'île d'Yeu - tél. 07 77 59 76 65.

À NOTER : VENTE DE NOËL LE DIMANCHE 13 DECEMBRE

La traditionnelle vente de gâteaux et de décorations de Noël se déroulera le dimanche 13 décembre de 9 h 30 à 12 h rue Guist'Hau. La vente se déroulera dans la grande salle paroissiale située à l'arrière du local vêtements, qui sera ouvert pour l'occasion.

Eben'Oya Yannick Bessonnet
 Ébénisterie, Agencements d'intérieur, Cuisines, Salles de Bains, Placards, Cheminée bois, Restauration ...
 14, rue de Cadouère 85350 Ile d'Yeu
 Tél. 09 60 05 02 45 - 06 18 17 02 95 - e-mail : ebenoya@orange.fr

RON SIN Franck
MENUISERIE
 BOIS - ALU - PVC
 AMÉNAGEMENTS EXTÉRIEURS BOIS
 CLOISONS SÈCHES
 STORES - BANNES
 ROUTE DE LA TONNELLE
 85350 L'ÎLE D'YEU
 LA BRETAUDIÈRE
 85550 LA BARRE DE MONTS
 ☎ : 02.51.49.89.43 / 06.11.51.91.56
 e-mail : franck.ronsin@wanadoo.fr
 www.ronsin-menuiserie.com

Charly Menuiserie
 Pose de charpentes, ouvertures, doublages, parquets, Lambris et menuiserie en tous genres
 Beneteau Charly - 06 78 34 85 02
 beneteaucharly85@gmail.com

NEUF & RÉNOVATION
 ROMAIN GIRARD
YEU PRO POSE
 Artisan Menuisier
 VOILETS
 TERRASSES
 CHARPENTE
 PARQUETS
 PONÇAGE
 & FINITIONS
 OUVERTURES
 (BOIS, PVC
 & ALU)
 ET TOUS VOS
 AMÉNAGEMENTS
 DIVERS...
 ROMAIN GIRARD ☎ 06 03 52 38 72
 ✉ YEUPROPOSE@LAPOSTE.NET

MENUISERIE PERROT
 Maxime Perrot
 Ouvertures ▪ Bois / PVC / alu ▪ neuf et rénovation
 Charpente / Menuiserie extérieur et intérieur
 06 78 49 01 47 ▪ menuiserie85.perrot@gmail.com

Aménagements, Portes, Fenêtres, Volets, Portails, Cloisons sèches, ...
Lamibois
 Menuiserie - Charpente
 Julien BERNARD - LE CORRE St Sauveur - Ile d'Yeu
 ☎ 06 59 20 58 84 ✉ lamiboismenuiserie@gmail.com

Menuiserie - Charpente - Agencement



Guillaume LE BRIS
Tél/Fax : 02 51 58 36 74
menuiserieoceane@orange.fr

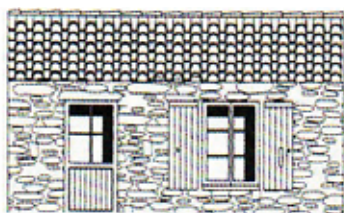
Sarl Menuiserie Océane - ZA le Mareche 85350 Ile d'Yeu

Menuiserie insulaire
Cédric Taraud

Menuiserie - Charpente
Ouvertures (bois PVC alu)
Isolation - Terrasse bois
Neuf/Rénovation

Zone artisanale de la Marèche - 85350 Ile d'Yeu
Tél. 06.10.18.15.32 - Bureau : 06 27 05 52 18
Site internet : www.menuiserie-insulaire.com
e-mail : menuiserie.insulaire@free.fr

SARL GAUTIER Hervé
MENUISERIE - CHARPENTE
BOIS - PORTES FENETRES - VOILETS



Lotissement de la Gâtine, rue Georges Clémenceau
85350 ILE D'YEU
Tél. 02 51 26 03 96 - 06 15 27 07 41
Fax. 02 51 26 05 19
e-mail : gautier.herve@aliceadsl.fr

JO ESPACE BOIS

MENUISERIE

MAISON OSSATURE BOIS

CHARPENTE
ISOLATIONS
CLOISONNEMENTS
CUISINES

02 28 12 04 07

jdespacebois@laposte.net

OUVERTURES (BOIS, PVC, ALU)
VOILETS (BOIS, PVC, ALU, COMPOSITE)
TERRASSES (BOIS, COMPOSITE)



CHARPENTE - MENUISERIE
Bois - P.V.C. - Alu
Cloisonnement - Isolation
AGENCEMENT



Le contact pour votre projet

90, rue de la Garde - 85350 ILE D'YEU
} 06.13.64.38.96 *** } 02.51.58.34.81
gautier.freres@wanadoo.fr

NMA

NICOLAS MALLIÉ AGENCEMENT

Agrandissement et maison
à ossature bois

Menuiserie (Bois / Alu / PVC)

Volet (Bois / Alu / PVC)

Portail / Porte de garage

Placoplâtre - Isolation

Charpente

Parquet collé ou cloué - Lambris

Agencement intérieur

(cuisine - dressing - placard)

Terrasse bois . . .

NEUF & RENOVATION - DEVIS GRATUIT

17 rue de Louzigny 85350 L'ILE D'YEU

07 71 07 35 39

nicolasmallieagencement@gmail.com

Isolation des combles, ce qu'il faut savoir pour éviter les litiges

Avec la mise en place par l'État de la prime « Coup de pouce économies d'énergie », les offres concernant les travaux d'isolation à 1 € se sont multipliées et avec elles de nombreuses réclamations des usagers. L'offre d'isolation des combles à 1 € est une offre commerciale réservée aux entreprises signataires d'une charte avec le ministère de la Transition écologique et solidaire, dans le cadre du dispositif « Coup de pouce économies d'énergie ». Elle permet aux particuliers de bénéficier d'une aide de 20 € par m2 d'isolant posé pour les ménages modestes et de 10 €/m2 pour les autres ménages.

Des abus de confiance et mal-façons

Or les contrats conclus entre les professionnels et les particuliers qui ont été démarchés ne respectent pas forcément les dispositions du code de la consommation : le contrat est mal rédigé, la possibilité de se rétracter n'est pas proposée, un paiement immédiat est demandé, le professionnel n'a pas les qualifications nécessaires... Il arrive aussi qu'il n'y ait pas de visite préalable aux travaux, que les matériaux utilisés ne soient pas conformes aux normes en vigueur, que l'ancien isolant devenu inefficace ne soit pas retiré... Dans de nombreux cas, les mal-façons observées obligent le client à refaire les travaux d'isolation à ses frais.

Des mal-façons découvertes à l'Île d'Yeu

À l'Île d'Yeu, le représentant de l'Espace Info Énergie qui intervient dans le cadre du Guichet Unique de l'Habitat mis en place par la mairie, a effectué plusieurs visites consécutives à des travaux d'isolation chez des particuliers. Elles lui ont permis de détecter diverses mal-façons :

nouvel isolant appliqué sans avoir retiré l'ancien qui était abîmé, l'épaisseur réglementaire d'isolant n'a pas été respectée, toute la surface du plafond n'a pas été recouverte d'isolant...

Ce qu'il faut savoir avant de s'engager

- Les travaux d'isolation des combles ne sont pas obligatoires.
- Aucun professionnel n'est mandaté par l'État ou par un organisme public pour démarcher les particuliers et les pousser à faire des travaux.
- Le professionnel doit être signataire de la charte « coup de pouce » du Ministère de la Transition écologique et Solidaire.
- Le professionnel doit disposer du label « reconnu garant de l'environnement » (RGE).
- Il ne faut pas signer de contrat dans la précipitation.
- Il est possible de se rétracter dans un délai de X jours et sans pénalités après la signature du contrat, si celui-ci fait suite à un démarchage du professionnel.
- Une visite préalable du chantier par l'entreprise est indispensable pour déterminer les conditions d'exécution des travaux et pour renseigner le client.
- Il ne faut pas hésiter à se renseigner sur l'entreprise si celle-ci n'est pas connue sur le territoire.
- Il faut vérifier les informations indiquées sur l'offre : la référence de l'isolant, son épaisseur, sa performance R, le coût initial, la TVA à 5,5%, etc.
- Il faut lire attentivement les dispositions figurant en petits caractères.
- En cas de non-respect des engagements contractuels, il est possible de contacter une association de défense des consommateurs, l'ADILE 85 (au 02 51 44 78 78) ou la Direction Départementale de la Protection des Populations (au 02 51 47 10 00).



Il arrive que l'isolant ne soit pas appliqué sur toute la surface du plafond (Crédit : EIE 85)

Utile : plus d'informations au Guichet Unique de l'Habitat : tél. 02 51 08 80 88 ou email à yeu.guichet.habitat@gmail.com



● Intérieur
● Extérieur
● Neuf
● Rénovation
● Béton ciré
● Vitrierie

Tél. 06 80 54 29 39

ZA - Route de la Marèche - 85350 L'Île d'Yeu
Mail : fradetetienne@yahoo.fr

Décap'Yeu

Décape (presque) tout ... et ponce
sans produit chimique

Bateaux : Décapage antifouling de coques gel coat/bois/métal.
Nettoyage basse pression des boudins de Zodiac, teck, inox, etc...

Meubles : Bois, métal, PVC - **Volets :** Bois et aluminium.

Terrasses : Bois et pierre - **Décapage de charpentes**

Métal : Inox, Cadres vélo, moto, radiateurs fonte, filtres hottes aspirantes.

Ravalement et nettoyage de murs en pierres apparentes.
Traitements non chimiques des mousses.

Decapyeu@outlook.fr - Mob.: 06 51 58 13 33

Facebook.com/decapyeu
Rue des Bossilles « Pôle économique » - Port Joinville

NOUVEAU
SUR L'ÎLE

ST'ÎLE PEINTURE

PEINTURES INTÉRIEURES EXTÉRIEURES

NETTOYAGE DE TOITURES

REVÊTEMENT DE SOL ET MUR

CLOISONS SECHES

Mr Trudelle Stéphane

Tel. 06 51 94 73 58

Mail : trudellestef@gmail.com

Peinture **VENARD** Décoration

MOQUETTES - PARQUETS
PEINTURES SUR BOISERIES ET MURS
LAVAGE HP - RAVALEMENTS
TRAITEMENT ANTIMOUSSE

44 CHEMIN DU JARRY * ILE D'YEU

02 51 58 44 14 venard@orange.fr 06 09 82 69 53

ENTREPRISE DE PEINTURE
Michel GUINET

TOUS TRAVAUX
INTÉRIEURS & EXTÉRIEURS
NEUF & RÉNOVATION

06 64 50 68 91

guinet.peinture@gmail.com

Z.A. La Marèche - 1 rue des Ateliers - l'Île d'Yeu

Siret 390 665 933 00052

SARL
RIOU FRÈRES
ENTREPRISE GÉNÉRALE DE PEINTURE

Mathieu
RIOU

Intérieur / Extérieur
Neuf & Rénovation

16 Rue du puits mulet | 85350 Ile d'Yeu
Tél. : 02 51 58 41 35 | riou.peinture@gmail.com

EMBELL'ÎLE
PEINTURE
Etienne TARAUD
PLUS DE 15 ANS D'EXPERIENCE

PEINTURE - DECORATION
INTERIEUR - EXTERIEUR - NEUF - RENOVATION
VENTE DE PEINTURES PROFESSIONNELLES
& FOURNITURES AUX PARTICULIERS

ZA - Route de la Marèche 85350 ILE D'YEU
06 28 02 09 99

embellilepeinture@gmail.com [f Embell'île Peinture](https://www.facebook.com/Embell'île Peinture)

Entreprise de Peinture

Cyrille BONNIN
entretien - rénovation
intérieur & extérieur

NOUVEAU
ARGILE
couleurs de terre

Peinture
haut de gamme

- Gamme Nature formulée à partir d'huile de tournesol
- Gamme Intérieur

EN VENTE EXCLUSIVE SUR L'ILE

16, rue de Louzigny 85350 Ile d'Yeu
Tél. 02 51 59 31 68 - Port. 06 81 21 33 01
bonnin.cyrille85@orange.fr

ENTREPRISE GENERALE DE PEINTURE

S.A.R.L.
RENAUD-BOBIN
21 rue Louzigny - Saint Sauveur
85350 ILE D'YEU

Ravalement extérieur
Isolation thermique par l'extérieur
Démoussage de toitures
Décoration intérieure
Revêtements de sols et muraux
Effet de béton ciré
Relooking de vos meubles
Vente de peintures professionnelles
aux particuliers

ESPACE
ARTISTE

RECONNU
GRENELLE
ARTISAN

ECO
artisan
Compagnie Artisanale

L'entreprise RENAUD-BOBIN = 30 ans d'expérience

www.bobin-jacques.com patrenaud@bobin-jacques.com

02.51.58.52.93

Remerciements

Paul SICOT, ses enfants, petits-enfants et arrière-petits-enfants vous remercient de tous les témoignages de sympathie et d'amitié à l'occasion du décès de Françoise. Merci spécial à toute l'équipe médicale et au personnel de l'EPAD de Calypso.

La famille de Paul TURBÉ (prêtre), sa sœur, belle-sœur, neveux et nièces vous remercient pour votre soutien, votre amitié et sympathie lors de son décès.

Associations

Association Les B'Zouneurs

Vous savez jouer de la cornemuse, de la veuse, de la bombarde, venez nous rejoindre. Nous sommes cinq sonneurs de bombarde (en si bémol). Participation au Grand Festin, la Fête de la musique, Fête de la Mer, Pardon au Chatelet et la Meule en fête. Répétitions tous les lundis d'octobre à juin de 18h à 19h au Fort de Pierre Levée (salle des chorales). Pour plus de renseignements : Tél Maurice Chauviteau au 02 51 58 51 00

Billard Club Islais

28 octobre, covid suite et ? Non le retour ! Salle refermée, les gestes barrières deviennent caduques, insuffisants ! Plus gênant pour les professionnels, nous nous patientons avec l'espoir de rejouer encore cette année.

L'équipe du Billard Club Islais vous accueille à la citadelle du Fort de Pierre Levée, salle n°26. Vous y trouverez 4 billards (3 français, 1 américain). Venez pratiquer ou découvrir ce sport d'une simplicité extrême : avec une bille toucher les 2 autres ! Oui, d'accord, la maîtrise de la technique aide à réaliser les séries, c'est avant tout un jeu, du plaisir. Zéro investissement, le club prête une queue.

Tarifs 2020, selon votre choix :

- Cotisation : 30,00 €
- La partie adhérent : 2,00 €;
- La partie visiteur : 3,00 €;
- Forfait annuel ou mensuel

Programme 2020 :

Séances découvertes, gratuites, dates et heures sur demande.

Décembre, kermesse du Téléthon
ANNULÉE

Et plus si affinité !

Contactez-nous,
billard.club.islais@gmail.com
laissez vos coordonnées, nous convenons d'un rendez-vous ou

06 85 98 27 26 ou 06 71 22 27 88

Nouveau : La compagnie Les 50e Hurlants

propose un atelier théâtre adulte les vendredis de 20h à 23h. Renseignements : 06 70 80 10 17 ou compagnieles50ehurlants@gmail.com. Intervenante : D. Alix diplômée de l'Institut d'Etudes Théâtrales - Université de La Sorbonne Nouvelle - Paris 3.

Ensemble Vocal Tutti Canti

Pour renforcer notre ensemble, nous recrutons pour les pupitres voix de femmes :
Sopranos
Mezzo-sopranos
Altos
Pour amateur.e.s si possible lectrices et/ou éclairées. Débutantes acceptées.
Contact :
Laurent au 06 43 39 10 95
Annick au 06 03 81 92 97

Oya Nouvelles, album photo souvenir

Comme l'année dernière Oya Nouvelles vient de sortir un album photo souvenir couleur avec plus de pages que l'année dernière. Cette fois-ci l'album contient 146 pages regroupant plus de 500 photos. Une première partie comporte beaucoup de photos d'écoles de 1953 à 2004 ainsi que des photos de banquets. En seconde partie, de nombreuses photos couleurs magnifiques du port dans les années 1970. Il est en vente à la caisse de la Maison de la Presse au prix de 18€. Un super cadeau de Noël !



Réouverture la Bibliothèque municipale et maintien du « drive »

Réouverture en « présentiel »

Depuis le 5 décembre la Bibliothèque municipale du Ponant a rouvert ses portes **les mercredis et samedis de 10 h à 12 h 30 et de 16 h 30 à 19 h** dans le respect du protocole sanitaire suivant : pas plus de 7 personnes (adultes et enfants), masque obligatoire dès 6 ans, gel hydroalcoolique et distanciation. **Elle sera toutefois fermée entre Noël et le Nouvel an.**

Maintien du système de « drive »

- En parallèle, le système de « drive » destiné aux adhérents de la bibliothèque est maintenu la fin de l'année selon les horaires de retrait suivants :
Les mardis, jeudis, vendredis : de 17 h à 18 h 45
Les mercredis et samedis : de 10 h 15 à 12 h 15 et de 16 h 30 à 18 h 45

- **Comment réserver un livre ?** La liste des livres disponibles peut être consultée sur le site internet de la mairie (<https://www.mairie.ile-yeu.fr/vie-culturelle-associative-et-sportive/la-bibliotheque-municipale/>).

Après avoir choisi un maximum de 5 livres par

adhérent, il faut envoyer un email à bibliotheque@ile-yeu.fr en précisant le titre et le nom de l'auteur de chaque livre.

- **Retrait des livres :** ils se font exclusivement sur rendez-vous et en respectant les gestes barrières.

- **Retour des livres :** il peut se faire directement dans la boîte aux lettres de la bibliothèque, lors d'un passage aux heures d'ouverture ou lors d'un rendez-vous de retrait.

- **Pourquoi adhérer à la bibliothèque ?** L'adhésion permet de consulter gratuitement le fonds durant toute l'année (lorsque la bibliothèque est ouverte), d'emprunter simultanément 5 documents sur une durée maximale de 28 jours et de s'abonner à la plateforme numérique E-medi@ (<https://emedi.vendee.fr/>), qui offre un accès en ligne à des livres, de la musique, des films, des conférences, de la presse, des services d'autoformation et un espace sécurisé pour les enfants de 4 à 11 ans.

- **Comment devenir adhérent ?** Il suffit de renseigner le formulaire présent sur le site de la mairie (rubrique « À télécharger »). Le tarif est de 10 €



par an et par personne. L'adhésion est gratuite pour les moins de 18 ans, les demandeurs d'emploi et les personnes bénéficiaires du RSA.

VK

Utile : plus de renseignements sur <https://www.mairie.ile-yeu.fr/vie-culturelle-associative-et-sportive/la-bibliotheque-municipale/> et par téléphone au 02 51 59 03 40.



Maindron

TRAITEMENTS

Protecteur du bâti depuis 1984

PRESENT
SUR L'ILE
DEPUIS
PLUS DE
20 ANS

TRAITEMENT FONGICIDES

(champignons, mérules ...)

ASSECHEMENT DES MURS

(salpêtre, condensation, ventilation positive...)

TRAITEMENT DES CHARPENTES

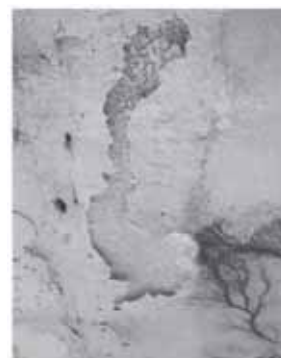
(insectes, champignons ...)

NOUVEAU SITE WEB :
www.maindron-traitements.fr

02 40 40 14 10 - 06 73 84 06 06

contact@maindron-traitements.fr

NOUS VOUS ACCOMPAGNONS SUR TOUT LE TERRITOIRE POUR LA MAINTENANCE DE VOTRE PATRIMOINE



06 47 17 42 44
oya@multitraitements.fr



DANS LE RESPECT
DE L'ENVIRONNEMENT

DESINSECTISATION

Guêpes / frelons Traitement chenilles : élagage, cerclage, écopiege



TRAITEMENT DES TAUPES

Particuliers / Professionnels



DERATISATION

Particuliers / Professionnels

DESINFECTION

COVID 19 Par nébulisation



DEMOUSSAGE TOITURE

Traitement 100% Végétal



32 Rue de la Belle Poule 85350 L'île d'Yeu

Atout Entretien

A VOTRE SERVICE

- Entretien de pelouse • Gardiennage de maisons
- Tailles de haies • Élagages • Abattages
- Enlèvements de déchets verts (tondes et branchages)
- Dépannages divers

LOCATION DE MATERIELS

- Tondeuses & tondeuse herbe haute • Débroussailleuse
 - Nettoyeurs haute pression • Perforateurs
 - Ponceuses à bande • Scies circulaires • Meuleuses
 - Fendeurs de bûches • Groupe électrogène (2300W)
 - Marteau piqueur électrique • Broyeur de branches (maxi. 5 cm)
- Livraison à domicile gratuite

Laurent PENARD
85350 ILE D'YEU **06 81 71 26 60**

Monsieur BIO JARDIN
PAYSAGISTE

VOTRE PAYSAGISTE À L'ILE D'YEU



PROFESSIONNEL DIPLOMÉ ET SPÉCIALISÉ

CRÉDIT D'IMPÔT 50%

- Taille de haie
- Tondeuse
- Création de jardins
- Nettoyage et entretien de jardins
- Abattage - Élagage
- Débroussaillage
- Contrat d'entretien annuel

CRÉATION, NETTOYAGE ET ENTRETIEN DE JARDINS

DANS LE RESPECT DE L'ENVIRONNEMENT

ALEXANDRE JAULIN • 06 26 15 83 96 • mbyjeu@gmail.com

DESSOUCHAGE

Pierre CASTAN - 85350 ILE D'YEU

06 12 19 72 03

Retrouvez La Gazette Annonces sur internet
www.gazette-iledyeu.fr

ENT. MOLLÉ JOËL

TERRASSEMENT - TRAVAUX PUBLICS

Réalisation de votre assainissement non collectif
Pour un meilleur respect de notre environnement
ENTREPRISE ADHÉRANT A LA CHARTE DE QUALITÉ ANC VENDEE



Raccordement au tout-à-l'égout - Confections d'accès stabilisés à vos propriétés
Creusage et busage de puits, de tranchées - Dessouchage, Démolition
Vente de remblais, Terre végétale, Remblais terreux, Pierres à bâtir
Drainages - Mise en terre de vos différents réseaux
Travaux dans le rocher avec brise roche - Confection et curage fossé

02 51 59 20 41 - joel.molle@wanadoo.fr

ALCEM TP

TERRASSEMENT – ASSAINISSEMENT
AMENAGEMENT EXTERIEUR
LOCATION MATERIELS
AVEC OU SANS CHAUFFEUR



L'équipe vous propose un large choix pour vos travaux en extérieur, création de passages avec différents matériaux (enrobé, gravillons, sable, pavés...), dessouchages, démolitions intérieur et extérieur, piscine, livraisons de matériaux, terre

Nous avons obtenu la charte de qualité ANC (assainissement non collectif)

ALCEM TP c'est aussi une garantie décennale sur tous vos travaux. Compétente et équipée pour réaliser des prestations d'assainissement, la SARL ALCEM TP, propose des solutions d'assainissements collectifs et non collectifs pour particuliers adaptés à votre type d'habitations.



55 rue de la Grosse Roche
85350 L'ILE D'YEU

02 51 58 80 28 - alcem@orange.fr

SARL R.G. CONSTRUCTION

ENTREPRISE DE MAÇONNERIE

MAÇONNERIE GENERALE - COUVERTURE
NEUF ET RENOVATION

TOUS TRAVAUX PUBLICS

VRD (Voirie Réseaux Divers)
ASSAINISSEMENT AUTONOME
RACCORDEMENT TOUT A L'EGOUT
TERRASSEMENT
(Tranchées, Fosse, Piscine, Puits, Passage ...)
NETTOYAGE TERRAIN
DESSOUCHAGE
BRISE ROCHE HYDROLIQUE
DÉMOLITION
LOCATION DIFFÉRENTS MATÉRIELS
AVEC OPÉRATEURS QUALIFIÉS



ZA La Marèche 85350 L'ILE D'YEU
Tél. 02 51 26 05 00 / 06 16 59 21 19
rg.construction@orange.fr



Renaud Barault
—paysagiste—
Création de jardins

création de gazon - plantations
aménagement de terrasses en bois
moquette de pierre - travaux de clôture

renaud.barault@laposte.net
Tél : 06 72 87 63 85



ENTREPRISE P.J.G.
DOUCET David
Entretien et création de jardin
Entretien - ouverture et fermeture piscine
06 65 55 10 00 email : manue.yeu@hotmail.fr

Jardins
Pascal FOURNIER, paysagiste
d'Yeu

25 route de la Vigne à la Croix
85350 L' ILE D' YEUX
02 51 58 37 36 - 06 07 49 37 63
www.jardinsdyeu.fr
mail : jardinsdyeu@orange.fr

création
entretien
aménagement

*Plantations, engazonnement, clôtures, maçonnerie paysagère (murets, dallage...)
Pour vos travaux de débroussaillage, location avec chauffeur d'un micro tracteur
équipé d'un débroussaillonneur, rotavator, enfouisseur, godet chargeur, idéal pour petits et
grands jardins (pour débroussaillage, fauchage, préparation de sol pour semis...)*



idverde

Aménagements de jardins
Plantations - engazonnement
Constructions de murets - clôtures - dallages
Arrosage automatique - Terrasse bois
Entretien de jardin
Suivant contrat annuel - tonte - taille ...

Appelez-nous pour un devis gratuit
06 09 71 27 43
anthony.gaboriau@idverde.com
idverde - Chemin des Nates - 85350 Ile d'Yeu

Architecte Paysagiste

CONCEPTION ET REALISATION DE JARDIN

Réginald LEPOUTRE - 06 16 48 80 17
lepoutre.reginald@club-internet.fr



Turbé Mousnier
PÉPINIÈRE



Aménagement
Entretien jardin
Pépinière
Maçonnerie
Clôture

**SAPINS DE NOËL
EN STOCK**

HORAIRES D'OUVERTURE :
PENDANT LES VACANCES DE NOËL
DU LUNDI AU SAMEDI : 10H30 - 12H30 / 15H00 - 18H00
Attention ! Après les vacances, la pépinière sera fermée jusqu'à mi-février.
Cependant nous restons joignables si toutefois vous avez besoin de quelque-chose

Route de la Croix - 85350 ILE D'YEU - Paysage 06 24 39 74 88 - Pépinière 06 75 68 69 01
jean-luc.turbe@wanadoo.fr

Petites Annonces

Souvenir de Mercédès Guingot : Ma grand-mère Mercédès Guingot a peint sur l'île d'Yeu des années 60 à 90.

Dans le cadre de l'édition d'un livre sur son travail et d'une exposition à l'été 2021, je recherche des dessins, encre de chine, aquarelles, gravures qu'elle a vendus durant cette période. Mon objectif est de pouvoir les photographier pour le livre.

Si vous avez connu Mercédès, vos souvenirs et témoignages me seront aussi utiles.

Merci de me contacter sur mon mail en me joignant si possible une photo du dessin.

henri.guingot@gmail.com



Guadeloupe. Location saisonnière St François, appartement tout confort 4 pers, face au golf.
www.appartementalouerguadeloupe.com
Tél. 06 61 75 82 93

A louer proche St Sauveur maison familiale de charme, 4 chambres : 8 p., sdd, sdb, grande cuisine-sam, salon, patio couvert, terrasse, grand jardin, photos et contact via : www.iledyeulocation.info

Couple islais cherche location à l'année (3 chambres) à partir du 1er septembre 2021. Cause déménagement et travaux.
Nous contacter au 06 07 60 67 73

Jeune femme islaise sérieuse travaillant à l'année recherche location non meublée à l'année. Etudie toutes propositions.
Tél. 06 19 21 21 80

Recherche location à l'année, 2 ou 3 chambres, avec cour minimum, non meublé, pour mars 2021 ou avant, cause décès de mon mari, et souhaitant rester sur Yeu, si possible. Loyer abordable. Cécile Merlet : 06 18 50 74 14 ou 02 51 26 01 86

AV fond de commerce « Le Marché Fleuri » + location des murs. S'adresser au 06 11 65 76 29 ou par mail à : didier.martin26@wanadoo.fr

AV entreprise de paysage (création / entretien) cause départ retraite début 2021. CA en hausse constante.
Tél. 06 07 49 37 63

Propose services et petits travaux pour votre maison (intérieur et extérieur) (CESU). Tél. 06 62 69 40 00

Recherche heures de ménage, préparation de votre maison (intérieur) / petits travaux (extérieur) avant et après votre séjour, repassage à domicile (possibilité de récupérer et déposer le linge à votre domicile). Chèque emploi service.
Tél. 06 12 51 70 42

Aide soignante expérimentée propose services d'accompagnement, aide à la toilette et surveillance nocturne ponctuelle. (Chèque Emploi Service).
Tél. 06 18 80 23 88
N'hésitez pas à me contacter pour tous renseignements.

AV couffin souple pour bébé, bleu marine, 20 €.
Tél. 07 86 14 13 88

AV balance connectée Withings, noire, BMI - WIFI SCALE, avec mesure IMC. Cause double emploi.
Tél. 07 86 14 13 99

AV miroir éclairage intégré Ikea Strojrn réf. 70248125, valeur 100 €, vendu 80 €. Jamais servi dans l'emballage. Tél. 06 87 57 64 35

AV table ronde, diamètre 150 cm, plaqué merisier + 4 chaises merisier, bon état, 150 € à déb.
Tél. 06 99 07 72 66

AV chaînes neige pour pneus 15 pouces. 15 €.
Tél. 07 70 59 60 73

AV éclairage complet pour remorque, longueur câble électrique environ 4m50, 15 €.
Tél. 07 70 59 60 73

Achète Méhari avec ou sans contrôle technique.
Marc : 06 14 59 29 10

AV Méhari de 1975, tbe, totalement révisée, bâche neuve, 13500 €.
Tél. 07 81 13 40 56

AV Volkswagen Transporter T4 réhaussé, 2001, 272000 km, prix intéressant.
Tél. 06 62 69 40 00

AV Kangoo, année 2002, 6 cv, 5 places assises, moteur refait, pneus neufs, amortisseurs refaits, facture à l'appui, 194030 km, et ok, 3000 €. Tél. 06 77 46 02 42

AV voilier type Téquila, génoi enrouleur, grand voile lattée, spi symétrique, matériel sécurité, hors bord 8 cv, sondeur, loock, pilot, béquille. Visible Yeu ponton G47.
Tél. 02 51 58 38 72
ou 06 51 37 03 48

AV bateau Menhir 4.70 m, moteur HB Honda 6 cv, équipé sondeur Garmin, avec chariot de mise à l'eau, état neuf, 2500 €.
Tél. 06 62 55 69 70



sur le 91,9 et sur le net
www.neptunefm.com
Tél. 02 51 58 58 22

DU LUNDI AU VENDREDI

7H / 10H - LA MATINALE
Philippe - Infos, jeux

10H / 11H30 - BONJOUR
Un animateur différent chaque jour
Infos locales, météo marine, petites annonces

12H15 - J'VOUS DIS PAS
Roland - Magazine d'informations locales

19H15 - J'VOUS DIS PAS
Roland - Magazine d'informations locales
Rediffusion de 12H15

LUNDI

21H / 22H - ASIAN BUBBLE¹
Lolly - Musique et culture asiatique

MARDI

16H / 17H - UN CHEVEU SUR LA LANGUE, UN POIL DANS LA MAIN¹
Yves Cadou & Jean-Yves
Chansons francophones

17H15 / 17H45 QUESTIONS POUR UN CHAMPION
Avec l'association islaise
"Question pour un champion" (jeu)

MERCREDI

15H / 17H - CHANSONS D'HIER ET D'AUJOURD'HUI
Roger, Simone, Christiane, Charline
Les auditeurs chantent en direct

20H / 21H - 100 POUR SAMPLE¹
Avec Julien - Hip-hop, sampling

Informations nationales et internationales avec RFI

5h, 6h, 7h, 8h, 9h (sauf dimanche)
12h (sauf week-end) - 12h30 (week-end) 13h, 13h30, 14h, 18h, 19h, 20h

¹ : Emission à retrouver en podcast sur www.neptunefm.com

JEUDI

15H / 17H - PHIL'S MUSIC¹
Avec Phil (Musique des 70's, 80's, 90's :
disco, funk, rock)

17H15 / 17H45 QUESTIONS POUR UN CHAMPION
Avec l'association islaise
"Question pour un champion" (jeu)

18H10 / 19H LA MAIRIE VOUS REPOND¹
Avec les élus de l'île d'Yeu (actualités municipales). Chaque 1er jeudi tous les 2 mois

21H / 22H - FURIE DE TEMPS¹
José - Hard rock, métal, punk

VENDREDI

16H / 19H - PARLONS-EN¹
Avec Océane et son équipe
(débat / libre-antenne) Une semaine sur deux

18H30/19H CORDIALEMENT GEEK¹
Avec Lolly
Actu jeux vidéos et nouvelles technologies

SAMEDI

8H / 9H - PROGRAMMATION 100% FRANÇAISE

9H30/10H30 - PHIL 'S JAZZ¹
Avec Phil - Jazz

11H / 12H - STRUJENN HALEG¹
Paskal - Culture Celtique

14H15 / 14H30 UN TEMPS POUR SOI¹
Avec Jessica - Bien-être

DIMANCHE

8H / 9H - PROGRAMMATION 100% FRANÇAISE

10H30/12H ACCORD D'ACCORDÉON
Guy - Accordéon

Nouveau sur L'île d'Yeu

Sertissage de câble, filin en inox

Stocks importants d'embouts de sertissage et de câbles de différents diamètres

Garde-corps, haubanages, étendoir...



Sertissage de câble de 1 à 10 mm, voir plus.

Tensions des câbles avec ou sans ridoirs (tendeurs)

Ets Metallica

Tel: 06.11.62.34.99

29 route de la Fosse Morine, L'île d'Yeu



Biens de Prestige et de Caractère
Une agence **INCONTOURNABLE de l'ILE D'YEU**
Plus de 22 ans de Professionnalisme immobilier avec sa parfaite connaissance du marché local,
pour vous conseiller, vous accompagner pour tous vos PROJETS.



Sur le port (face Gare Maritime)
TRANSPARENCE, SERIEUX, COMPÉTENCE
Véronique DUTREUX
02 51 58 51 13 - 06 25 90 54 47

« Vous êtes propriétaire d'un bien et vous souhaitez le vendre dans un avenir proche ou lointain ?
Très sollicitée par une clientèle exigeante en recherche d'un bien de Prestige, de Caractère,
atypique, en situation privilégiée, je serais particulièrement heureuse de définir avec vous
la meilleure façon de présenter votre propriété et cela en toute discrétion »

J'ai sélectionné pour vous cette liste de biens :



140 m²
6 pcs
4 ch

Dossier 2324

A VOIR ABSOLUMENT - AU CŒUR DU BOURG

SAINT SAUVEUR - LE CENTRE - faire l'achat avec un emplacement idéal d'une maison ancienne à rénover disposant de 4 chambres et d'une grande terrasse à vivre. La construction date de 1900, le bâtiment est chargé d'histoire.

567 000 €



252 m²
10 pcs
6 ch

Dossier 2321

ATYPIQUE A VISITER-VILLAGE ET C...

LA MEULE - PORT - TRES GRAND ET RARE TERRAIN AVEC PLUSIEURS MAISONS A REHABILITER- PERMIS DE CONSTRUIRE ACCORDE - Ce terrain en pente douce qui domine La Meule comprend aujourd'hui une habitation familiale de plus de 250 m², un studio et un grand garage. Un verger accompagne ce bien. Le projet accord...

610 000 €



140 m²
7 pcs
5 ch

Dossier 2318

RARE - DANS UN ÉCRIN DE VERDURE...

KER CHALON PLAGE - A VISITER CETTE PROPRIÉTÉ ARBORÉE ET JOUXTANT DES ZONES NATURELLES LA MAISON RÉCENTE EST DE QUALITÉ ET UNE ORIENTATION SUD OUEST, A COTÉ DE LA PISTES CYCLABLE... Elle est formée de 4 chambres possible d'une 5eme chambre tout de suite, UN SALON-SAM de 60m² et d'un espace ...

1 160 000 €



130 m²
6 pcs
4 ch

Dossier n°2320

LES LOISIRS ET LA PLAGE A 2 PAS

LES SAPINS - AUX ABORDS D'UN CHEMIN DE TERRE, MAISON DE VACANCES SUR UN TERRAIN ARBORÉ ET CONSTRUCTIBLE

Un grand salon-SAM offrant une cheminée, Une chambre parentale avec une salle de douche et 1 WC Deuxième partie plus ancienne, Une cuisine toute équipée....

824 000 €



100 m²
5 pcs
3 ch

Dossier n°2314

ON POSE LES VALISES

Entre SAINT SAUVEUR et la MEULE - Nous vous proposons de faire l'acquisition de cette maison NEUVE, jouxtant d'un côté un chemin de terre et la zone naturelle. bénéficiant d'une grande terrasse à vivre. Maison de 100m² comprenant 3 chambres, un grand salon/SAM et un espace cuisine séparée...

679 000 €

*En cette période de l'année si particulière
et même si l'hiver est un peu austère,
Il sera composé de moments essentiels pour LA FAMILLE.
Je vous souhaite un JOYEUX NOEL ET DE BONNES FÊTES DE FIN D'ANNÉE,
A très vite... pour de belles retrouvailles et visites !*



LIKEZ et embarquez à ses côtés POUR LES FÊTES !

SOUTENEZ benjamindutreux.fr



Benjamin vous remercie pour VOS nombreux messages et soutiens