

Numéro
266
17 OCT. 2020

5000 EX.

la
gazette
annonces



JOURNAL GRATUIT
LA GAZETTE ANNONCES

INFOS - PETITES ANNONCES - PROGRAMME CINEMA - PUBLICITE - ETC ...
2, PLACE DE LA NORVEGE 85350 L'ILE D'YEU - 02 51 59 46 00 - www.gazette-iledyeu.fr

Benjamin Dutreux prendra le départ du Vendée Globe le 8 novembre



Crédit photos : ILP VISION - Ch. Drapeau



Tee-shirts - Polos - Sweats - Casquettes - Shorts de bain
Sacs - Serviettes de plage - Porte-clés - Pochettes - Coussins
Bracelets argent 925 - Bougies Bio - Savon Bio - Stickers - Etc ...

15, Quai Carnot - ILE D'YEU

 CHANTIER NAVAL

EOLE
PERFORMANCE
Refit / Custom / Racing

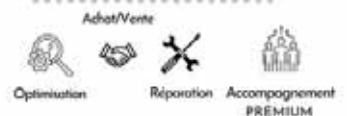
eoleperformance.com

Maître d'œuvre de vos projets nautiques !

Marcel DUTREUX
Tél. 06 51 84 74 30

contact@eoleperformance.com

Services



Produits





SELARL YEU NOTAIRES & PATRIMOINE

Maître Marc RIEU & Maître Sophie RIEU

NOTAIRES ASSOCIÉS

(Etude fondée en 1653)
3, Place La Pylaie 85350 ILE D'YEU
02 51 58 35 41 - www.rieu-ile-yeu.notaires.fr

Siren 514926948

A VENDRE A L'ILE D'YEU

MAISONS

PORT-JOINVILLE :

Maison d'habitation se composant d'une salle à manger, d'un salon, d'une cuisine, de trois chambres, d'une salle d'eau, WC. Attenant à la maison une remise avec salle d'eau et WC. Sur une parcelle de 504 m² comprenant une emprise au sol de 90%. Classe énergie : F

Prix HNI : 392 770,00 € dont 3,36 % Hon. TTC charge acq.
Prix Hors Hon. : 380 000,00 €
Réf : R100

ENTRÉE DE SAINT SAUVEUR

Maison d'habitation de 88 m², se composant d'un salon/salle à manger avec cheminée, cuisine ouverte, arrière cuisine avec cheminée, trois chambres, une salle de bains avec douche, WC. A l'extérieur un garage indépendant de 32 m².

Le tout sur une parcelle de 1312 m² comprenant une emprise au sol de 50 %.

Classe énergie : E

Prix HNI : 495 770,00 € dont 3,28 % Hon. TTC charge acq.
Prix Hors Hon. : 480 000,00 €
Réf : M109

TERRAINS

ENTRE KER CHALON ET SAINT-SAUVEUR

Une parcelle de terrain de 689 m² comprenant une emprise au sol de 50 %.

Prix HNI : 150 700,00 € dont 3,93% Hon. TTC charge acq.
Prix Hors Hon. : 145 000,00 €
Réf : T49

Honoraires de négociation TTC :

- de 0 à 45735 € : 6 %
- au dessus de 45735 € : 3 %
(TVA au taux de 20%)

POUR LES VENTES EN VIAGER NOUS CONSULTER

Les frais d'actes sont fixés par le décret n° 2016-230 du 26 février 2016 applicable à l'ensemble du territoire national (y compris L'île d'Yeu)

SERVICE DE GESTION LOCATIVE A L'ANNÉE OU SAISONNIÈRE

Renseignements : 02.51.58.35.41 - e-mail : marc.rieu@notaires.fr

HORAIRES D'OUVERTURE DE L'ETUDE

Du lundi au vendredi de 9h00 à 12h30 et de 14h00 à 18h00 (Réception sur rendez-vous)



SELARL YEU NOTAIRES & PATRIMOINE

Maître Marc RIEU & Maître Sophie RIEU

NOTAIRES ASSOCIÉS

(Etude fondée en 1653)
3, Place La Pylaie 85350 ILE D'YEU
02 51 58 35 41 - www.rieu-ile-yeu.notaires.fr

Siren 514926948

A VENDRE VUE MER KER CHALON - M110

SORTIE PORTJOINVILLE - VILLA VUE MER avec accès plage de Ker Chalou. Entièrement rénovée composée d'une cuisine ouverte sur la salle à manger, d'un double living, de cinq chambres dont trois avec salle de bains et WC, un bureau, une buanderie, WC séparé. A l'extérieur un garage de pierres de 25m² et trois terrasses. Le tout sur une parcelle de 1200 m² constructible à 90%. Classe énergie : E - Prix HNI : 1 958 300,00 € dont 3,06 % Hon. TTC charge acq.

Prix Hors Hon. : 1 900 000,00 € - Réf : M110





SELARL YEU NOTAIRES & PATRIMOINE
Maître Marc RIEU & Maître Sophie RIEU

NOTAIRES ASSOCIÉS

(Etude fondée en 1653)

3, Place La Pylaie 85350 ILE D'YEU
Tél. 02 51 58 35 41 - Fax : 02 51 58 41 27

immo

↑.Interactif

A VENDRE en Immo-Interactif

KER MERCIER

Maison d'habitation composée d'une cuisine, d'une pièce de vie, de deux chambres, d'une salle d'eau, d'un WC. A l'extérieur terrasse en bois avec jacuzzi et jardin. Le tout sur une parcelle de 230 m² environ (sous réserve d'une division par un géomètre) en zone UP comprenant une emprise au sol de 90%. **Ref STE 119**



1^{ère} offre possible : **180 000,00 €**

Réception des offres :

DU MARDI 10 NOVEMBRE 2020 A 12H00
AU MERCREDI 11 NOVEMBRE 2020 A 12H00

Pas des offres : 5000 €

Honoraires à la charge du vendeur

Visite des lieux : sur demande

SALLE DES VENTES EN LIGNE SUR

www.immobilier.notaires.fr



SELARL YEU NOTAIRES & PATRIMOINE
Maître Marc RIEU & Maître Sophie RIEU

NOTAIRES ASSOCIÉS

(Etude fondée en 1653)

3, Place La Pylaie 85350 ILE D'YEU
Tél. 02 51 58 35 41 - Fax : 02 51 58 41 27

immo

↑.Interactif

A VENDRE en Immo-Interactif

AU CŒUR DU VILLAGE DE SAINT SAUVEUR

Maison sur 2 niveaux, avec cour ensoleillée, composée d'une cuisine, d'une arrière cuisine, un salon / salle à manger, trois chambres, une salle de bains, une salle d'eau, deux WC. Attenant à la maison un garage de 25m². Surface cadastrale de la parcelle 181 m².

Ref VI B199



1^{ère} offre possible : **290 000,00 €**

Réception des offres :

DU VENDREDI 13 NOVEMBRE 2020 A 12H00

AU SAMEDI 14 NOVEMBRE 2020 A 12H00

Pas des offres : 3000 €

Honoraires à la charge du vendeur

Visite des lieux : sur demande

SALLE DES VENTES EN LIGNE SUR

www.immobilier.notaires.fr

Sabias Immobilier



Transaction - Estimation - Conseil

EXCLUSIVITÉ

Calme assuré

Au cœur de "Port Joinville",
A proximité de la Gare Maritime,
Maison d'habitation (surface hab. 143 m²) :
- RDC : salon/SAM, cuisine, buanderie, CH, SDE, WC,
- Etage : 4 CH, cabinet de toilette ;
- Magasin, cour, jardin ;
- Grand garage avec mezzanine (possibilité de le transformer en habitation).
Le tout sur une parcelle de plus de 400 m².
DPE : En cours.
Prix : 659 200 €*
*Hon. inclus charge acquéreur : 3 % TTC
(Prix 640 000 € hors honoraires)
Réf : 650

EXCLUSIVITÉ

La page à deux pas

A "Ker Châlon", venez découvrir ce terrain à bâtir d'une surface utile de 330 m².
Emprise au sol de 70 %
Tout à l'égout à proximité.

EXCLUSIVITÉ

A découvrir sans tarder

Au calme du cœur de "Port Joinville",
Maison d'habitation à restaurer
(surface utile 94 m²):
RDC : entrée, salon, cuisine/SAM, CH ;
Sous-sol : SDB, deux pièces ;
WC extérieur et jardin constructible.
Le tout sur une parcelle de plus de 300 m².
DPE : En cours.
Prix : 463 500 €*
*Hon. inclus charge acquéreur : 3 % TTC
(Prix 450 000 € hors honoraires)
Réf : 639

EXCLUSIVITÉ

Au cœur de Port Joinville

A proximité des commerces,
Avec vue sur les toits et aperçu mer,
Maison d'habitation (surface hab. 112 m²):
Rez-de-chaussée : entrée, salon,
cuisine/SAM, SDE, WC ;
Etage : 4 CH, WC ;
Garage, remise, chaufferie, terrain et jardin constructible.
Le tout sur une parcelle de 300 m². DPE : E.
Prix : 597 400 €*
*Honoraires inclus charge acquéreur : 3 % TTC
(Prix 580 000 € hors honoraires)
Réf : 645

EXCLUSIVITÉ

Calme assuré

A quelques pas du cœur de "Port Joinville",
maison d'habitation (surface hab. 104 m²) :
salon/SAM, cuisine, couloir, SDE, WC ;
jardin ;
Annexe : pièce à vivre avec coin cuisine, CH,
mezzanine, SDE avec WC ; cour.
Le tout sur une parcelle de plus de 600 m².
DPE : En cours



EXCLUSIVITÉ

Investissement commercial

Au cœur de "Port Joinville",
dans un ensemble immobilier :
Un local commercial d'une surface de 60 m²
situé au rez-de-chaussée : grande pièce,
dégagement et sanitaires.
DPE : En cours
(Bien soumis à la copropriété, sur une parcelle
totale de 200 m²).
Prix : 169 740 €*
*Hon. inclus charge acquéreur : 3,5 % TTC
(Prix 164 000 € hors honoraires)
Réf : 624



EXCLUSIVITÉ

A quelques pas de l'église de "Saint Sauveur"

Au calme, venez découvrir cette propriété
bâtie (surface hab. 188 m²) :
- RDC : entrée, salon, SAM, cuisine aménagée,
pièce, 4 CH, SDE avec WC, SDB avec WC, WC ;
- Etage : 3 CH ;
- Abri de jardin et terrain autour constructible.
Le tout sur environ 3 000 m². DPE : En cours.
Prix : 1 236 000 €*
*Hon. inclus charge acquéreur : 3 % TTC
(Prix 1 200 000 € hors honoraires)
Réf : 629

EXCLUSIVITÉ

Cœur de "Port Joinville"

Propriété bâtie en 2 parties (surf. hab. 103 m²) :
Maison d'habitation :
RDC : entrée, salon/SAM avec cuisine
aménagée et équipée, WC ;
A l'étage : 2 CH, SDE avec WC ;
Annexe : salon avec coin cuisine, SDE avec WC ;
Garage avec douche, terrasse en bois et
jardin.
Le tout sur plus de 150 m². DPE : En cours.
Prix : 494 400 €*
*Hon. inclus charge acquéreur : 3 % TTC
(Prix 480 000 € hors honoraires)
Réf : 623

EXCLUSIVITÉ

Proximité de "Saint Sauveur"

Venez découvrir cette maison d'habitation
à restaurer (surface hab. 88 m²) :
Salon, cuisine, 2 CH, buanderie, SDE avec WC, WC ;
Jardin constructible.
Le tout sur environ 430 m². DPE : En cours.
Prix : 339 900 €*
*Hon. inclus charge acquéreur : 3 % TTC
(Prix 330 000 € hors honoraires)
Réf : 632

EXCLUSIVITÉ

A découvrir sans tarder

Dans le village de "Ker Pissot",
Ancienne maison d'habitation à rafraîchir
(surface utile 119 m²) :
Salon, SAM, cuisine, buanderie, 2CH, SDE, WC ;
WC extérieur, garage, remise et jardin
constructible.
Le tout sur plus de 500 m². DPE : En cours.
Prix : 442 900 €*
*Hon. inclus charge acquéreur : 3 % TTC
(Prix 430 000 € hors honoraires)
Réf : 611

Laëtitia et Anne-Laure sont heureuses de vous accueillir à l'agence située au
11 rue Calypso (à côté de la boulangerie Au Feu de d'Yeu)

Tél. 02 51 59 09 05 / 06 12 16 68 95 - mail : sabiasimmobilier@gmail.com
Site de l'agence : www.sabias-immo-yeu.fr



Faire plus pour votre bien

Francine **HAUPERT**

07 60 75 86 14

Site web : francine.haupter.capifrance.fr

Mail : francine.haupter@capifrance.fr



Arrière Port **312 000 €**

(réf.687448)

Maison de village - construction de 1936
80 m² habitables dont 3 chambres
Terrasse et cour - parcelle de 130 m²
DPE : Cde - Prix hors honoraires de 300 000 €.
Les honoraires d'agence sont à la charge de
l'acquéreur soit 3.85% TTC du prix du bien

EXCLUSIVITÉ



Arrière Port **416 000 €**

(réf.687449)

Charme et authenticité - maison en pierre de
pays - Cour pavée et close de murs de pierres
92 m² habitables + annexe de 25m² à aménager
DPE cdé - Prix hors honoraires de 400 000€.
Les honoraires d'agence sont à la charge de
l'acquéreur soit 3.85% TTC du prix du bien

EXCLUSIVITÉ



Arrière port **65 000 €**

(réf.687447)

Garage - **opportunité à saisir**
Prix hors honoraires de 60 000 €.
Les honoraires d'agence sont à la charge de
l'acquéreur soit 7.7% TTC du prix du bien

EXCLUSIVITÉ



Arrière port **379 600 €**

(réf.655169)

Maison de village - 95 m² habitables sur 2
niveaux dont 3 chambres - Garage - parcelle
de 184 m² - Copropriété de 2 lots - Surface
loi Carrez : 95.58 m² - DPE : E Prix hors
honoraires de 365 000 €

Les honoraires d'agence sont à la charge de l'acquéreur soit 3.85% TTC
du prix du bien

EXCLUSIVITÉ



Saint Sauveur **135 000 €**

(réf.654952)

Maison de village - 33m² habitable - parcelle
de 38 m² - DPE : vierge
Prix hors honoraires de 127 000 €
Les honoraires d'agence sont à la charge de
l'acquéreur soit 5.9% TTC du prix du bien.

EXCLUSIVITÉ



Ker Chalon **Sous compromis**

(réf.661585)

Construction d'architecte de 2002
Maison de village
90 m² habitables dont 3 chambres
Parcelle de 773 m² arborée et fleurie
DPE : D

EXCLUSIVITÉ



Proche côte sauvage **Sous**

(réf.677836)

Maison de village
90 m² habitables dont 3 chambres
parcelle de 850 m²
DPE : E

EXCLUSIVITÉ

compromis



Les Vieilles **Sous compromis**

(réf.645407)

Villa Belle et franche vue mer
Construction de 1987
125 m² habitables dont 3 chambres, deux
couchages - annexe
Bâtie sur une parcelle de 1 030 m²
DPE : D

EXCLUSIVITÉ

Vous souhaitez vendre votre bien, je vous propose un accompagnement
personnalisé de l'estimation initiale jusqu'à signature de l'acte authentique.

Mes engagements :

Une large diffusion sur les sites immobiliers professionnels

Mon expertise du marché de l'immobilier à l'île d'Yeu

Une visibilité optimale de votre bien auprès des acquéreurs potentiels





Aude BENETEAU

06 78 89 33 55

a.beneteau@proprietes-privées.com



Voici ma sélection

N°242 844
EXCLUSIVITE
CADOUERE
Jolie parcelle de 300m² avec une emprise au sol de 500m². Eau, électricité et tout sur rue.

SOUS OFFRE

N°234 753
EXCLUSIVITE
KER GIGOU
Au cœur du village, maison ancienne composée d'une pièce de vie avec cheminée, une cuisine, deux chambres, une salle d'eau avec WC. Un petit jardin avec un appentis et une remise.
DPE: F
258 750€ FAI

N°243 604
EXCLUSIVITE
PORT JOINVILLE
Proche du Port, belle parcelle de 1000m². Emprise au sol de 70%. Eau, électricité, tout à l'égout sur rue.

SOUS COMPROMIS

N°234 778
EXCLUSIVITE
KER GIGOU
Au cœur du village, maison de pêcheur composée d'un séjour, un salon, une chambre et une salle d'eau avec WC. Une cuisine d'été, un appentis en pierre et un garage. Jardin.
DPE: E
284 625€ FAI

N°221811
EXCLUSIVITE
PORT JOINVILLE
Au calme, à deux pas du cœur de Port Joinville, belle parcelle d'environ 600 m² constructible à 70% permettant d'un garage à aménager. Eau, électricité et tout à l'égout sur rue.
DPE : NS

VENDU

N°245 267
EXCLUSIVITE
PORT JOINVILLE
Au cœur du port, dans un esprit loft, maison composée d'une pièce de vie avec poêle, une cuisine, deux chambres et une salle d'eau avec WC. A l'étage, une chambre. Belle terrasse vue mer donnant sur les toits.
DPE: E
393 300€ FAI

N°239 880
EXCLUSIVITE
SAINT SAUVEUR
En exclusivité, adorable maison en pierres sèches composée d'une pièce de vie avec cheminée, un salon, une cuisine, une cheminée islaïse, une salle de bain avec WC. A l'étage, une belle chambre. Une cour soignée avec vue sur les toits de Saint Sauveur.
DPE : NS

N°210 172
EXCLUSIVITE
PORT JOINVILLE
Au cœur du Port, ensemble immobilier composé d'une salle de restaurant pouvant accueillir 80 places assises, une cuisine, une salle de plongée et un WC. A l'étage, un appartement.
DPE: G
621 000€ FAI

N°224539
EXCLUSIVITE
KER CHALON
Adorable maison composée d'une pièce de vie avec cheminée, une cuisine, une salle de bain, une belle chambre et un WC. Grande mezzanine pouvant être aménagée en deux chambres. A l'extérieur, une jolie terrasse arborée, un jacuzzi et un petit jardin. Sérénité assurée !
DPE: NS

N°241 854
EXCLUSIVITE
SAINT SAUVEUR
Venez apprécier la qualité de cette maison neuve composée d'une pièce de vie, une cuisine aménagée, trois chambres, une salle de bain avec WC et une salle d'eau avec WC. Attenant, un garage et une terrasse joliment exposée permettant de bénéficier d'un jardin de plus de 600m² dans un environnement calme.
DPE: A
683 100€ FAI

VENDU

N°242 475
EXCLUSIVITE
SAINT SAUVEUR
Exclusivité. Au calme du bourg, maison familiale soignée composée d'une pièce de vie spacieuse disposant d'une cuisine équipée. Une chambre avec salle d'eau et un WC. A l'étage, deux chambres et une salle d'eau avec WC. Une terrasse parfaitement exposée donnant sur un jardin clos de murs en pierres sèches et un garage.
DPE: En cours

SOUS OFFRE

N°234 752
EXCLUSIVITE
LA MEULE
Au cœur du village, authentique maison en pierres sèches posée dans un écrin de verdure de plus de 2300m² constructible. La maison se compose d'un séjour, une cuisine, un salon d'été, quatre belles chambres et une salle d'eau. Un petit magasin et un garage. Beau projet en perspective!
DPE: Vierge
698 625€ FAI

N°238 293
EXCLUSIVITE
PORT JOINVILLE
Au calme maison ancienne soigneusement rénovée composée, d'une entrée, un salon avec cheminée, une cuisine équipée, une chambre par étage avec salle d'eau. Une buanderie, un wc, une chambre annexe. Indépendantes deux chambres avec salle d'eau wc, une remise en pierre. Un patio donnant sur un jardin clos délicatement arboré. Charme assuré.
DPE: E

N°241 857
EXCLUSIVITE
LA MEULE
Belle maison familiale composée d'une belle pièce de vie avec cuisine aménagée, vous offrant cinq chambres dont une dortoir, une salle de bain et une salle d'eau, deux WC et une buanderie. Indépendant un garage. Vous apprécierez également sa jolie terrasse bois ensoleillée toute la journée sur un beau jardin de plus de 900m².
DPE: A
921 150€ FAI

N°232 527
EXCLUSIVITE
PORT JOINVILLE
Ce bel Appartement à fort potentiel est composé d'une entrée, de deux chambres, un escalier de bois, un étage sur un grand pas d'accueil, une cuisine, une pièce de vie, une salle d'eau WC, 4 chambres.
DPE: G

SOUS COMPROMIS

De nombreux propriétaires m'ont fait confiance...

Alors pourquoi pas vous?

URGENT

RECHERCHE BIENS A VENDRE

ma préférence, c'est megAgence !

consultants immobiliers

ACHAT - VENTE - CONSEIL - ESTIMATION

David AUGEREAU - 07 88 93 68 37



Venez découvrir les biens sur le site



www.megagence.com/votre-consultant/david-augereau/1639
david.augereau@megagence.com

SAS MAKILA GROUPE - CPI 7201 2016 000 005 715 - RSAC 834 295 164



SAINT SAUVEUR
IMMOBILIER

Achat - Vente - Estimation

Nathan SIMON - Agent Immobilier - 06 45 96 19 38

ESTIMATION GRATUITE DE VOTRE BIEN

PORT JOINVILLE - Réf : 1018
GRANDE MAISON RENOVÉE



Prix FAI : 564 000 €
Surf. Hab. : 137 m²
Nbre ch. : 4
Terrain : 500 m²

Salon, SAM avec une cuisine,
4 Chambres, 2 SDD, buanderie, 3
WC, loggia et jardin avec terrasse.
Pouvant être divisée en 2
habitations

PORT JOINVILLE - Réf : 1013
GRANGE EN PIERRE APPARENTE



Prix FAI : 494 400 €
Surf. Hab. : 82 m²
Nbre ch. : 2
Terrain : 100 m²

Entrée, grand salon avec cuisine,
2 chambres, SDB, 2 WC, bureau,
cour intérieur et jardin.
En retrait du Port au calme.

PORT JOINVILLE - Réf : 1016
JUSTE A POSER SES VALISES



Prix FAI : 318 700 €
Surf. Hab. : 66 m²
Nbre ch. : 2

Entrée, salon, SAM, cuisine, loggia,
WC et SDD. A l'étage : 2 chambres
avec VUE MER. Entièrement
renovée, vendu meublé

KER PIERRE BORNÉ - Réf : 1001-4
TERRAIN A BATIR



Prix FAI : 152 000 €
Terrain : 778 m²
Emprise : 50 %

Terrain constructible au fond d'un
chemin, secteur calme.
Réseaux et tout à l'égout sur rue.



www.saint-sauveur-immobilier-yeu.fr
Mail : saintsauveurimmobilier.yeu@gmail.com

FRAIS
D'AGENCE
2.5% TTC *

FLORIAN MAISTRELLO
ARCHITECTE
 Architecture et Maitrise d'oeuvre sur l'île d'Yeu
 contact@florianmaistrello.fr 07.60.45.45.03
 www.florianmaistrello.fr

ALL Box
 20 ans d'expérience
 06 32 24 07 31
 allbox44@gmail.com
 44680 SAINTE PAZANNE



LOCATION
Garde-meubles
 A partir de **29€**ttc par mois
 NOUVEAU : LOCATION DE CAMION 20 m3 (permis B)
 www.all-box-location44.com
ACCES 24H/24 - 7J/7

GÉOUEST
 DES EXPERTS POUR DES CONSEILS SUR MESURE

INGÉNIERIE
GÉOMÈTRE-EXPERT
TOPOGRAPHIE

www.geouest.fr

LA ROCHE-SUR-YON
 TÉL. 02 51 37 27 30

LA ROCHELLE
 TÉL. 05 46 27 14 97

OLONNE-SUR-MER
 TÉL. 02 51 23 85 52

MARANS
 TÉL. 05 46 27 14 97

L'ILE-D'YEU
 TÉL. 02 51 37 50 07

Retrouvez La Gazette Annonces sur internet
www.gazette-iledyeu.fr

AFFICHEZ-VOUS
 - Marquage adhésif sur tous véhicules
 - Enseignes non électrifiées-PVC-Aluminium

NAUTISME
 - Covering total ou partiel de coque
 - Bandes de flottaison, déco tte marque

COVERING SOLUTIONS
 Olivier Penard : 06-98-41-85-66 - o.penard@covering-solutions.com

Diagnostics Immobiliers
 PRESENT SUR L'ILE DEPUIS 2003
 CERTIFIE Bureau Veritas • Tarif compétitif
 Rapports sous 24H
02 51 39 85 48
 e-mail : contact@imago-diag.com
 site : www.imagodiag.com

IMAGO CONTRÔLE
BUREAU DE CONTRÔLE AGRÉÉ COFRAC

INSPECTION PERIODIQUE
 - Electricité
 - Gaz
 - Engin de levage
 - Equipements sportifs

Hôtel
 Camping
 Usine
 Etc ...

AGENCE DE L'ILE
 VENTE - ESTIMATION
 Tél. 02 51 58 37 45 - www.agencedelile.com



Venez nous rencontrer,
 nous vous présenterons
 nos biens à la vente et
 vous conseillerons pour
 vos futurs projets.
Vanessa & Béatrice

7 rue Gabriel Guist'hau
 De 9h à 12h30 et de 14h30 à 18h30
Tél : 02.51.58.37.45
 E-mail : immobilier@agencedelile.com




Dépannage, Formation, Assistance Informatique
06-21-57-05-83

Aloha PC (Alexandre)
 Intervient dans les plus brefs délais!

50% déductibles de vos impôts sur les revenus

SERVICES à LA DEMANDE

E . M . R O Y
 06 71 00 77 77
 cohroy@wanadoo.fr
 39,rue Eugène Lumeau
 93 400 Saint-Ouen



B A U D R Y
 06 86 11 98 30
 donovan.yeu@live.fr
 4 bis, rue de la fosse à la cane
 85 350 L'île d'Yeu

Le 8 novembre Benjamin Dutreux prendra le départ du Vendée Globe

Le 8 novembre, à bord de son Imoca OMIA - Water Family, Benjamin Dutreux prendra le départ du Vendée Globe pour un tour du monde de 40 000 km. Pour le jeune skipper originaire de l'île d'Yeu, cette course est non seulement la réalisation d'un rêve, mais aussi le résultat d'une magnifique aventure collective.

Un mois seulement avant le départ du Vendée Globe et la réalisation de son rêve, Benjamin Dutreux le skipper originaire de l'île d'Yeu est à fond. **« Je ne me pose pas de question et j'avance. J'ai hâte que tout soit finalisé, pour que je puisse partir dans de bonnes conditions »**. Avec le soutien de son équipe, de ses partenaires et de ses proches, il a franchi bien des montagnes pour pouvoir participer à l'Everest des mers (NDLR le surnom du Vendée Globe). Il y a moins d'un an, alors qu'il s'apprêtait à quitter le Brésil après la Transat Jacques Vabre, son Imoca a été violemment heurté par un bateau de passagers qui a lui perforé la coque. En mars dernier, c'est la crise économique liée au coronavirus, qui a obligé son partenaire principal à quitter le navire. Mais le jeune skipper n'est pas du genre à baisser les bras au moindre problème.

OMIA comme partenaire principal

Ni une ni deux, il a remis sa casquette de chef d'entreprise, en quête d'un nouveau partenaire. **« Il ne faut rien lâcher ! »** est un principe qu'il respecte et qu'il rappelle à son équipe, lorsque le temps presse et que les problèmes s'enchaînent. Ouf ! La bonne nouvelle est tombée début septembre. OMIA, une PME charentaise qui fabrique des cabines de peinture, a décidé d'embarquer avec Benjamin



Benjamin Dutreux le skipper de l'île d'Yeu prendra le départ du Vendée Globe le 8 novembre sur OMIA - Water Family (Photo ILP VISION - Ch. Drapeau)

Dutreux et la Water Family dans ce projet sportif, qui contribue aussi à sensibiliser beaucoup d'enfants à la préservation de l'eau. **« En tant que Petit Poucet du Vendée Globe, nous pouvons à la fois nous afficher en tant qu'industriel auprès de grands noms, mais aussi porter ce message sur l'environnement et la préservation de l'eau »** déclarait alors son PDG Stéphane Galichet. Le bateau venait de trouver son nom, OMIA - Water Family.

Des écoliers comme parrains et marraines

À peine le temps de savourer ce nouveau partenariat, Benjamin Dutreux embarquait pour le Défi Azimut, dernière compétition pour les Imoca avant le départ du Vendée

Globe. **« J'étais content de pouvoir me confronter aux autres. Cela m'a aussi permis de valider quelques points techniques et de constater un problème de voile »**. Quelques jours plus tard, rendez-vous aux Sables d'Olonne pour le baptême du bateau, en présence de tous ses partenaires et des 45 parrains et marraines et des 45 parrains et marraines ? **« J'ai décidé que tous les écoliers que nous recevions ce jour-là pour les sensibiliser à la préservation de l'eau, seraient les parrains d'OMIA - Water Family »** explique le skipper avec un grand sourire. Un cadeau que ces écoliers vendéens ne sont pas près d'oublier...

Une jeune équipe sur le pont

Au niveau de la préparation du bateau, le Team OMIA - Water Family n'a pas levé le pied une seconde. Son équipe, Benjamin Dutreux en est d'ailleurs très fier. **« Avec une moyenne d'âge de 27 ans (NDLR lui-même n'a que 30 ans), notre équipe est sans doute la plus jeune du Vendée Globe ! Sans eux rien n'aurait été possible »**. Si le skipper n'a pas pu réaliser tous les travaux prévus sur son bateau, il partira néanmoins avec un jeu de 8 voiles toutes neuves, qui lui permettront de faire face à toutes les conditions de vent et de mer. **« Nous avons fait tous les travaux de fiabilité prévus, mais pas tous les travaux de performance que nous souhaitons (NDLR faute de budget) »**.

Mais il n'en conçoit aucune amertume pour autant, car il connaît le potentiel de son bateau qui a déjà décroché plusieurs podiums par le passé. **« Je ne pourrai pas lutter contre les Imoca à foils, mais je me battrais contre les autres » !**

Une magnifique aventure collective

Encore une navigation de 48 heures pour s'assurer que tout fonctionne bien à bord du bateau et il sera presque temps d'amarrer OMIA - Water Family au ponton du Vendée Globe (NDLR le 16 octobre). Benjamin Dutreux devra alors finaliser l'avitaillement (nourriture, vêtements, secours, sécurité, pièces de rechange...) pour la durée de la traversée plus une marge de sécurité. **« Je vais emporter de quoi tenir pendant 90 jours »**. La semaine précédant le départ du Vendée Globe, tous les skippers devront rester confinés chez eux pour éviter d'attraper le coronavirus. **« J'en profiterai pour me reposer, faire du sport, travailler sur la météo, la navigation, etc. »**. Un petit message avant le grand jour ? **« Ce Vendée Globe est une magnifique aventure collective. Merci à mon équipe, à mes partenaires et à tous ceux qui me soutiennent. Suivez-vous, suivez l'aventure » !**

VK

Utile : Plus d'informations sur <https://benjamindutreux.fr> et sur Facebook « Benjamin Dutreux »



Dernière sortie en mer pour vérifier que tout va bien à bord du bateau (Photo ILP VISION - Ch. Drapeau)

PARC ÉOLIEN EN MER

📍 ÎLES D'YEU ET
DE NOIRMOUTIER

DE LA MER À LA TERRE

TRANSITION ÉNERGÉTIQUE
EN COURS DE CHARGEMENT



Préparation de la construction
du parc éolien en mer qui permettra d'alimenter près de
800 000 PERSONNES PAR AN

EN ÉNERGIE VERTE

Vue aérienne de la côte
nord de l'île d'Yeu.



iles-yeu-noirmoutier.eoliennes-mer.fr

🐦 Rendez-vous aussi sur Twitter : @EoliennesMerYN

**Eoliennes
en mer**
Îles d'Yeu et de Noirmoutier
L'ÉNERGIE DU LARGE

Conseil municipal du 22 septembre

Demande de subvention pour la station d'épuration

Sur les conseils du préfet de la Vendée, lors de conseil municipal du 22 septembre le maire Bruno Noury a proposé une demande de subvention anticipée pour les travaux d'amélioration de la station d'épuration. Chaque année, les boues de la station doivent être transférées sur le continent pour être traitées. Or à l'issue du procédé actuel de séchage, la masse de matière sèche ne représente en moyenne que 40 % de la masse totale des boues. Qui plus est, le séchage génère des nuisances olfactives pour les riverains de la station. Une nouvelle solution basée sur un procédé de séchage thermique associé à de la gazéification, ainsi qu'à un dispositif de cogénération d'électricité est à l'étude.

« **Ce type de système est coûteux, mais il devient rentable avec des subventions. L'objectif serait de faire des économies en produisant de l'électricité en autoconsommation (NDR la station d'épuration représente 7 % de la consommation totale d'électricité de l'île), en réduisant les coûts de transfert des boues sur le continent et en diminuant le volume des déchets verts, puisque certains bois pourraient être utilisés en brûlage. Mais pour l'instant l'étude technique est toujours en cours et la décision n'est pas prise** » a répondu le maire au conseiller municipal de l'opposition Patrice Bernard, qui s'inquiétait du coût de cette solution. La commune va donc solliciter sans tarder une subvention de 558 000 € à l'État, au titre de la Dotation au Soutien de l'Investissement Local (DSIL) 2020.

Écarts entre estimations et montants des marchés attribués

Le maire Bruno Noury a informé le conseil municipal qu'à l'issue de l'appel d'offres pour la construction de la recyclerie, 11 lots sur un total de 13 ont été attribués, sachant que les 2 lots résiduels sont en cours de négociation. À la demande de Patrice Bernard, les élus ont passé en revue les écarts entre les montants attendus pour ce marché et les offres des entreprises. Les 11 lots ont été attribués pour un montant total de 915 112,50 € HT, alors que l'estimation avant consultation était de 786 000 € HT. « **On a souvent des surprises avec des lots bien plus chers que ce que les économistes pensaient** » a expliqué le maire Bruno Noury, avant de rappeler que les estimations des marchés étaient réalisées par des économistes.

Pour le maire, dans la plupart des cas les écarts à la hausse s'expliquent par « **une sous-estimation des économistes** » et « **des entreprises surchargées qui répondent souvent un peu au-dessus et en profitent** ». Ces écarts obligent d'ailleurs souvent la commune à faire des demandes de subventions complémentaires. Dans le cas du marché de la recyclerie, la commune va d'ailleurs demander une subvention de 28 000 € au programme européen LEADER, en plus de la demande de 82 936 € déjà faite à l'ADEME pour le lot « gros œuvre ».

Patrice Bernard a redemandé « **un point par rapport à l'enveloppe prévisionnelle** » pour la rénovation et l'agrandissement de la mairie, dans la mesure où certains lots ont déjà été amendés, alors que d'autres ne sont toujours pas attribués.

Attribution de marchés

Le marché de maîtrise d'œuvre pour le réaménagement de l'hélicoptère sur le port a été attribué conjointement aux 2 sociétés Yoonseux et Pelagos Aéro SAS pour un montant de 33 600 € HT.

Quant au marché d'acquisition de véhicules, après relance, le lot concernant un chariot télescopique a été attribué pour un montant de 117 000 € TTC, alors que le lot concernant un porteur châssis cabine et nacelle a une nouvelle fois été jugé infructueux.

Cessions et acquisitions de foncier

La commune va céder au prix de 80 000 € net vendeur (frais d'acte à la charge des acquéreurs), une parcelle de 601 m² située rue de la Meule. Cette transaction met définitivement fin à un litige juridique opposant depuis 2013 la famille qui occupait déjà ce terrain et la commune qui avait engagé une procédure de « bien sans maître » pour ce terrain. « **La parcelle est vendue au prix habituel, mais grevée d'une servitude (...)** Il n'est pas sûr qu'en cas de poursuite judiciaire, la commune aurait obtenu gain de cause » a répondu Bruno Noury aux élus de l'opposition qui s'interrogeaient sur le montant de la cession et sur sa pertinence.

La commune va également céder une parcelle de 33 m² située rue du Hollandais volant pour un montant de 5 445 € net vendeur, frais d'acte à la charge de l'acquéreur. « **Il s'agit d'une régularisation suite à une erreur d'instruction du permis de construire** » a précisé le maire.

Parce qu'un chemin public est situé sur une parcelle de 1 614 m² située chemin de la Roche au Fras, la commune va l'acquérir pour un montant de 1 614 € net vendeur,

frais d'acte en sus.

Elle va aussi racheter à la SAFER une parcelle de 2 337 m² située dans un endroit peu habité, au lieu-dit la Sablouse. Ce terrain classé en zone agricole constructible contribuera à l'installation d'un élevage de poules pondeuses avec un local technique de 50 m². Le montant de cette transaction s'élève à 8 966,01 € HT, dont 3 250 € de frais notariés. À Patrice Bernard qui relevait une nouvelle fois le montant élevé des frais notariés pour ce type de transaction, le maire a répondu que pour les réduire, « **il faudrait embaucher quelqu'un (à la mairie) pour rédiger les actes** ».

PUP pour l'extension des réseaux

La commune va mettre en place une convention de Projet urbain partenarial (PUP) avec des particuliers qui vont faire construire leur logement rue de la Garde. Grâce au PUP, ils ne prendront en charge que 61,91 % du coût des travaux d'extension des réseaux électrique, téléphonique et d'assainissement. Le solde sera financé par la commune.

Aides accordées via le Guichet unique pour la rénovation énergétique

Bruno Noury a annoncé l'attribution par la commune de 3 aides de 250 € chacune, à des particuliers qui ont engagé des travaux de rénovation énergétique dans leur logement, après avoir fait appel au Guichet unique pour la rénovation énergétique. Ces montants s'ajoutent aux aides dont les propriétaires ont bénéficié d'autres organismes.

ANNUAIRE

Numéros utiles :

Mairie : 02.51.59.45.45
Office du Tourisme : 02.51.58.32.58

Numéros d'urgences

Cabinet médical : 02.51.59.39.00
Urgence du soir et week-end : 02.51.44.55.66
Urgence vitale : **15** (SAMU)
Gendarmerie : **17**
Pompiers : **18** ou **112**
Crossa Etel : 02.97.55.35.35 ou **196**
Sémaphore : 02.51.58.31.01

la gazette
annonces
Journal Gratuit

2, place de la Norvège
85350 Ile d'Yeu
Année de création : 1997
N° Siret : 412 211 484 00016
Directeur de publication :
Stéphane GUERINEAU
Tél. 02 51 59 46 00

*Les annonceurs et auteurs
d'articles sont seuls
responsables de leurs textes.*

Occupation du domaine public

Avec du retard, le conseil municipal a donné son accord pour la location à l'armement de pêche Le Marial d'une parcelle de 185 m2 régie par un bail emphytéotique de 50 ans, au prix annuel de 3,49 € HT/m2 pour 2019.

Activité de loisirs

« Les Traîne-Bottes souhaitent proposer aux enfant une nouvelle activité de char à voile les mercredis et samedis durant les vacances de Pâques » annonçait la 1^e adjointe Carole Charuau. La commune va donc demander à la DDTM-DML l'autorisation d'occuper gracieusement 2 400 m2 de la plage de Ker Chalou du 10 mars au 21 avril 2021. Cette activité sera animée par la société Île Évasion.

Rapport d'activité pour l'assainissement

Le conseil municipal a pris connaissance du rapport d'activité du service d'assainissement pour l'année 2019. L'assainissement collectif est assuré par la SAUR jusque fin 2029 et concerne 3 974 abonnés. L'Île d'Yeu possède une station d'épuration construite en

2000 et calibrée pour 19 500 habitants, avec 27 postes de relevage et 56 077 m de canalisations pour la collecte des eaux usées. Entre 2019 et 2018, 81 nouveaux raccordements ont été réalisés, soit une hausse de 2,1 %. Quant à l'assainissement non collectif, il est géré en régie (SPANC) depuis 2005 et représente 2 125 abonnés. Le détail du rapport d'activité peut être consulté à la mairie.

Partenariat avec l'UCA

Le conseil municipal a donné son accord pour allouer une aide exceptionnelle de 2 520 € à l'Union des Commerçants et Artisans (UCA). Elle contribuera au paiement du loyer de la salle occupée par l'UCA dans le bâtiment de l'AGCLA rue de la Galiothe. « Cette association met en place des actions au profit des entreprises locales et elle salarie une personne pendant 12 h par mois » rappelait Emmanuel Maillard, adjoint à la vie économique. Par ailleurs, pour pérenniser les chèques Cad'Oya qui valorisent le territoire et dynamisent le commerce local, la commune va prendre en charge l'édition des nouveaux chèques Cad'Oya qui vont

être mis en circulation d'ici la fin de l'année. Entre janvier 2019 et juin 2020, 41 930 € de Cad'Oya ont été dépensés dans les commerces locaux. « Nous travaillons aussi sur un projet de convention annuelle avec l'UCA ».

Impact coronavirus

Durant la période estivale les renforts de la gendarmerie et les vigiles du port ont dû être logés au camping municipal (dans le gîte et une tente aménagée), faute de place à l'ancien presbytère de Saint-Sauveur réquisitionné pour l'isolement des malades atteints du coronavirus. Le manque à gagner lié à ces locations représente 5 334,65 € pour le camping. Il sera pris en charge par le budget principal de la commune.

Transport à la demande

Le service de transport à la demande assuré par des bénévoles de l'association l'entraide avec l'aide d'un véhicule municipal est renouvelé pour la période de septembre 2020 à juin 2023. Ce service permet aux personnes à mobilité réduite d'aller à leurs rendez-vous médicaux ou administratifs et de faire leurs courses dans les

centres bourgs le jeudi, ainsi que le samedi matin. Pour pouvoir en bénéficier, il faut préalablement s'inscrire au CCAS. Le prix d'un aller-retour varie de 2 € à 3,50 € en fonction du revenu fiscal de la personne.

Contrat d'apprentissage

Le conseil municipal a validé l'accueil jusqu'au 31 août 2021 d'un apprenti au sein du personnel communal, pour lui permettre d'obtenir le CAP de conducteur d'engins de travaux publics et de carrières. « Les contrats d'apprentissage sont intéressants à la fois pour le jeune et pour le service qui l'accueille. En y recourant, nous souhaitons montrer l'exemple aux entreprises » indiquait le maire.

Départ du DGS

Bruno Noury a clôturé le conseil municipal en annonçant le départ au 1^{er} octobre de Bruno Chopin, le directeur général des services de la commune, qu'il a remercié pour ses 6 années de service.

Viviane Klemm

MEUBLES RAD'YEU

Elisabeth ROUET

LITERIE - MEUBLES - SALON - DECO
MOBILIER DE JARDIN ...

ARRIVAGE DE NOUVEAUX PETITS MEUBLES

PROMO LITERIE

LES MEUBLES RAD'YEU
SONT TRANSFÉRÉS AU
14 RUE DE L'ARGENTERIE
(ANCIENNEMENT MEUBLES AUGER)
PORT JOINVILLE

OUVERT DU MARDI AU SAMEDI
DE 10H A 12H ET DE 16H A 18H30
(FERMÉ LE DIMANCHE, LUNDI ET JOURS FÉRIÉS)

02 51 26 52 17

Sur 100 m² tout pour la maison

DU MARDI AU VENDREDI :
9H30 - 12H30 / 15H - 19H
SAMEDI : 10H - 12H30 / 15H - 18H30

**OUVERT EXCEPTIONNELLEMENT
LES LUNDIS 19 ET 26 OCTOBRE**

POUR HALLOWEEN
Accessoires de déguisements et maquillage
(faux sang, latex liquide, masques d'horreur,
set de cicatrices, paniers citrouille, déco halloween ...)

POUR LA TOUSSAINT
Grand choix de compositions de fleurs artificielles
POUR VOS CADEAUX ET DECO DE FIN D'ANNEE
Venez découvrir les nouveautés

NOUVEAU !
VENTE DE CAD'OYA
AUX PARTICULIERS

Chèque **CAD'OYA**

CARTE DE FIDÉLITÉ

114 rue Pierre Henry - KER CHALON - Tél. 02 28 11 61 41

La gestion des déchets, où en est-on ?

Réduire la production de déchets sur l'île était devenu impératif, car leur gestion représente un coût important pour la collectivité, ainsi que pour tous les Vendéens qui contribuent aux coûts de transfert des déchets par bateau sur le continent. Amorcée depuis l'annonce en 2016 de la mise en place de la redevance incitative, la réduction des déchets se poursuit, avec le soutien de la commune qui met en place diverses actions destinées à inciter la population à moins jeter. Le point sur la situation avec Isabelle Cadou (ajointe au maire à l'environnement), ainsi que Véronique Bouteau (directrice de la Régie Déchets qui gère la redevance incitative), Sandrine Charreau et Élodie Deschatrettes (animatrice « Zéro déchet, zéro gaspillage ») du Service environnement.

Quelques chiffres pour 2019...

- Entre 2016 et 2019 le volume de déchets transférés sur le continent pour être retraités est passé de

4 878 tonnes à 4 417 t, ce qui représente une baisse de 9,5 % : voir graphique.

A noter : les déchets verts, gravats, pneus et amiante ne sont pas concernés.

- Ce volume est composé à 47 % de déchets apportés à la déchèterie, de 28 % d'ordures ménagères résiduelles et de 25 % d'emballages/verre/papier.

- Entre 2016 et 2019 les ordures ménagères résiduelles ont baissé de 633 t (- 34,1 %), alors que les déchets triés (emballages, verre, papier) ont augmenté de 272 t (+ 32,6 %).

- Le coût total de gestion des déchets pour la commune reste stable à 2 M€ par an. Les éventuels gains réalisés sur l'exploitation contribuent à financer les investissements (déchèterie de la Gravaire, recyclerie...).

- La baisse du volume d'ordures ménagères transférées sur le continent a permis de compenser la hausse continue du coût de l'enfouissement des déchets sur le



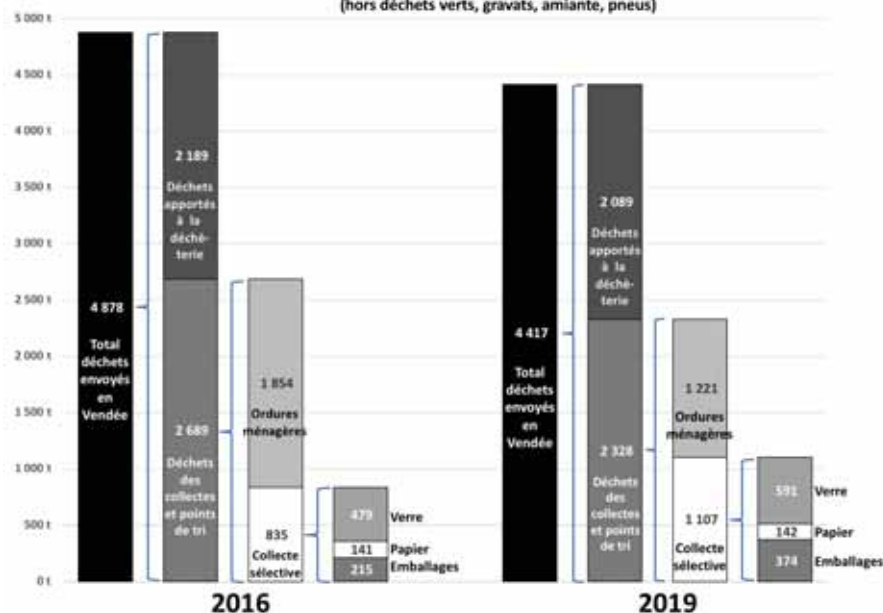
De g. à dr. Véronique Bouteau, Isabelle Cadou, Sandrine Charreau, Élodie Deschatrettes

continent.

- Effectif 2020 : la gestion des déchets occupe de manière permanente 3 personnes au Service environnement et 9 chez Suez, le délé-

gataire en charge de ce service. Pour faire face au surcroît de travail en période estivale, Suez recourt à plusieurs emplois saisonniers.

Évolution des tonnages de déchets entre 2016 et 2019 (hors déchets verts, gravats, amiante, pneus)



• Données incluant tous les déchets produits par les particuliers, associations et professionnels, hormis les déchets verts et gravats, l'amiante et les pneus ; ils sont tous transférés sur le continent pour être retraités par Trivalis

• Ordures ménagères = bacs bleus collectés + Soleil Pac + Big Belly + corbeilles

• Collecte sélective = bacs jaunes + points de tri + bacs de tri des professionnels et associations

Big Belly

- Ces poubelles solaires de rue que l'on peut voir sur le port, sont destinées à recevoir les petits déchets que l'on jette quand on se promène ou ceux des gens qui viennent à la journée (papier de sandwich, mouchoirs...).

- Elles ne sont pas conçues pour recevoir des sacs poubelles, au risque de tomber en panne.

- Leur nombre sera bientôt porté à 9, dont quelques-unes disposant d'un compartiment pour les emballages.

Compacteurs solaires (Soleil Pac)

- Les Soleil Pac sont réservés aux sacs d'ordures ménagères de 60 l au maximum. Le forfait de base des particuliers comporte 4 dépôts par trimestre. Il ne faut pas hésiter à les utiliser, notamment pour les déchets odorants (poissons, fruits de mer...).

- La plupart des dysfonctionnements rencontrés par le passé étaient dus soit à des problèmes techniques qui ont été réglés entretemps, soit à une mauvaise manipulation du badge, soit à des déchets inappropriés. Il arrive en effet qu'on y trouve des objets qui n'ont rien à voir avec des ordures ménagères (rideaux, lit parapluie...) et que ceux-ci génèrent des pannes nécessitant la venue d'un technicien sur l'île.

- Le fait que certaines personnes laissent leurs poubelles au pied du Soleil Pac ne signifie pas qu'il est en panne. Il s'agit souvent de gens qui n'ont pas de badge, condition indispensable pour pouvoir utiliser le Soleil Pac.

Compostage

- Les déchets organiques représentent encore près de la moitié du volume des ordures ménagères résiduelles. Les composter ou les donner à des poules par exemple, permet de s'en débarrasser et de réduire sa facture (Rappel : il est possible de changer de forfait).
- Beaucoup de composteurs ont encore été vendus en 2019, mais certains usagers ne maîtrisent pas le processus de compostage. Le service environnement va organiser des ateliers à cet effet.
- Un composteur collectif de quartier est en expérimentation au Service environnement.

Corbeilles de plage

- Le coût de collecte des corbeilles de plage est très élevé (près de 50 000 € par an) et avec le vent, certains déchets ont tendance à s'envoler. De plus, l'expérience prouve que dès qu'on met une corbeille quelque part, les gens y mettent des déchets. Le nombre de corbeilles a donc été réduit de manière à inciter les gens à rapporter leurs déchets chez eux (déchets de pique-nique, crottes de chien...).
- Les corbeilles de plage sont principalement situées sur les plages qui disposent de toilettes. Une signalétique sera bientôt mise en place.

Locataires et badges

- Des locataires viennent souvent au Service environnement pour demander ce qu'ils doivent faire de leurs déchets, ou parce que les propriétaires ne leur ont pas laissé de badge à disposition pour le Soleil Pac.
- ➔ Il existe un guide avec toutes les informations, qu'il est facile de communiquer aux locataires (https://www.dechets.ile-yeu.fr/wp-content/uploads/sites/2/2017/12/Guide_pratique-dechets_Yeu.pdf)
- ➔ Il est possible de demander plusieurs badges (payants) au Service environnement, ce qui permet d'en laisser à disposition pour les locataires.

Masques, mouchoirs, serviettes en papier, essuie-tout...

- Les masques, mouchoirs, essuie-tout doivent impérativement être jetés avec les ordures ménagères et non pas avec les papiers.
- Cet été, des masques traînaient par terre chaque jour...

Points tri

- Les points tri sont exclusivement réservés aux emballages, papier et verre. Pourtant on y retrouve régulièrement des sacs poubelles, ainsi que des déchets qui devraient aller en déchetterie. En été ce constat est particulièrement fréquent au niveau du Super U ou aux Vieilles.
- Il existe actuellement une quinzaine de points tri répartis sur l'île, dont certains génèrent des nuisances importantes pour le voisinage (bruits du verre ou de voitures arrêtées avec le moteur en route, dépôts sauvages devant les conteneurs, nuisance visuelle...). Une étude est en cours pour diminuer et rationaliser le nombre de points de tri tout en conservant la même capacité d'accueil de déchets.
- En été quelques bacs pour les emballages et pour le verre sont ajoutés sur le port.

Recyclerie

- La recyclerie est un projet à vocation environnementale et sociale, qui est destiné à limiter les déchets en favorisant le réemploi, à permettre aux personnes à faibles revenus de s'équiper et à favoriser l'emploi de travailleurs en insertion.
 - Elle sera située sur le même site que la déchetterie de la Marèche. Les travaux de construction devraient débuter en fin d'année pour une mise en service fin 2021.
 - Elle comportera environ 240 m2 pour l'accueil, le tri et le nettoyage des objets, 180 m2 d'exposition-vente et 100 m2 d'espace technique et administratif.
 - Son fonctionnement sera défini en collaboration avec des associations comme le Container. Des animations (ateliers réparation...) pourront être proposées.
- Seuls les objets pouvant être réutilisés en l'état seront acceptés.

Viviane Klemm

Utilité : plus d'informations en contactant le Service Environnement-Développement durable - 22, rue de la Victoire - BP 714 - 85350 L'Île d'Yeu
Tél. 02 51 59 49 59 - email : dechets@ile-yeu.fr. Voir aussi le site internet <https://www.dechets.ile-yeu.fr>

Comprendre la redevance incitative

Ses objectifs

La mise en place de la redevance incitative pour la gestion des déchets répond à plusieurs objectifs :

- Facturer équitablement les usagers en prenant en compte leur production réelle de déchets.
- Faire évoluer les comportements vers une consommation plus responsable et non-génératrice de déchets, vers la réutilisation des déchets organiques (compostage, poules...) et vers un tri plus efficace des déchets valorisables (emballages, verre, papier).
- Optimiser les services pour une meilleure maîtrise des coûts pour la collectivité.

Son montant

- La redevance comporte une part fixe, qui couvre l'abonnement au service (identique pour tous les foyers) et le forfait choisi par l'utilisateur, ainsi qu'une part variable qui correspond à l'utilisation du service (levées, apports en déchetteries ou au Soleil Pac) au-delà du forfait.
- Certains résidents secondaires se sont plaints de devoir payer la totalité du forfait, alors qu'ils n'ont pas pu venir sur l'île pendant la période du confinement. Malheureusement les infrastructures sont coûteuses, car elles sont dimensionnées pour servir toutes les habitations de l'île, et ce, tout au long de l'année, que les habitants soient présents ou non. Les tournées de collecte restent les mêmes quelle que soit la période de l'année, seule leur fréquence change (le nombre de collectes est plus élevé en été). De plus, la configuration de l'île avec ses ruelles étroites et ses chemins nécessite du matériel spécifique et génère des temps de collecte plus longs qu'ailleurs.

Utilité : plus d'informations sur <https://www.dechets.ile-yeu.fr>

Le jeu télévisé « la Carte aux trésors » s'est arrêté à l'Île d'Yeu

À l'Île d'Yeu on a l'habitude de voir passer des hélicoptères, mais vendredi 25 septembre dans l'après-midi, un étrange ballet d'hélicoptères animait le ciel ensoleillé de l'île. Si beaucoup de gens se sont demandé de quoi il s'agissait, les plus observateurs n'ont pas tardé à identifier les hélicoptères du jeu télévisé « la Carte aux trésors » proposé par France 3 (NDR la version modernisée de « la Chasse aux trésors » animée par Philippe de Dieuleveult entre 1981 et 1984). L'équipe faisait en effet un passage éclair sur l'île. « **Nous tournons la 3^e énigme de la Carte aux trésors consacrée à la Vendée des îles** » précisait Pierre-Antoine Boucly, le producteur de l'émission. Avant d'aller stationner à l'aérodrome en attendant la fin de l'épreuve, les 2 hélicoptères bleu et rouge ont atterri à tour de rôle

sur le port pour y déposer leur candidat, qu'un vélo bleu pour l'un et rouge pour l'autre attendait. « **Nous avons choisi de faire atterrir les candidats sur le port, pour qu'ils aient l'occasion de rencontrer des gens qui puissent les aider à résoudre l'énigme** ». Les 2 candidats faisaient en effet la course pour découvrir une capsule renfermant un indice leur permettant de retrouver la Rose des Vents lors de la quatrième et ultime épreuve. Cyril Féraud l'animateur de cette émission suivait de près leurs recherches depuis un 3^e hélicoptère qui filmait la scène, pendant qu'un 4^e assurait le relais audio et vidéo un peu plus haut dans le ciel. La capsule a peine trouvée, toute l'équipe a repris la direction de Saint-Jean-de-Monts, car l'épreuve de la Rose des vents était prévue le lendemain, dans un autre endroit



Cyril Féraud entouré des pilotes des 2 hélicoptères bleu et rouge

remarquable de Vendée. Cet épisode de la Carte aux trésors consacré à la Vendée et soutenu par le

syndicat de tourisme Vendée des îles sera diffusé en 2021.

VK

Grande vente et reprise des permanences au Secours Catholique

En mars dernier, le coronavirus avait obligé les bénévoles du Secours Catholique de l'Île d'Yeu à interrompre temporairement les permanences d'accueil du public pour se préserver du risque de contamination. Mais à aucun moment l'aide alimentaire n'a cessé. « **Pendant le confinement, nous avons soutenu jusqu'à 27 familles qui rencontraient des difficultés, soit 2 fois plus que d'habitude** » indique Odette Bothéreau, la responsable. Avec le changement de saison, le Secours Catholique est à nouveau fortement sollicité, mais par des personnes qui ont besoin de s'équiper en vêtements. « **Nous avons décidé d'organiser une grande vente le samedi 24 octobre de 10 h à 12 h et de 14 h à 16 h à l'endroit habituel, en face de l'église Notre-Dame du Port. Il y en aura sans doute une autre avant la fin de l'année** ». Les bénévoles accueilleront le public dans leur local de la rue Guist'Hau, ainsi que dans la grande salle paroissiale située à l'arrière. « **Nous demandons à tous ceux qui viendront, de respecter scrupuleusement les gestes barrières et de porter un masque. Dans notre petit local nous limiterons l'accès simultané**

à 2 personnes. Dans la grande salle nous pourrons en accueillir davantage ».

Reprise des permanences de vente et alimentaires

En parallèle, le Secours Catholique reprend ses permanences le lundi et jeudi matin, « **mais uniquement pour les ventes, car nous avons beaucoup de vêtements** », ainsi que le vendredi matin pour l'accueil des personnes qui ont besoin d'une aide alimentaire ou financière. Les permanences de dépôt des vêtements reprendront plus tard.

Recherche de bénévoles

Pour pérenniser son activité, l'association recherche toujours des bénévoles (personnes sans emploi, jeunes retraités ou autres). L'aide du Secours Catholique s'adresse à toutes les personnes quelles que soient leurs convictions religieuses. Il en va de même pour les bénévoles. « **Il suffit d'aimer aider les autres et d'avoir un peu de temps à leur consacrer régulièrement** ».

Le Secours Catholique en pratique

- Samedi 24 octobre de 10 h à 12 h et de 14 h à 16 h : grande vente



Reprise des permanences de vente dans le local situé rue Guist'hau

dans le local situé rue Guist'Hau, en face de l'église Notre-Dame du Port.

- Permanences de vente : le lundi et le jeudi de 10 h à 11 h 30, dans le local situé rue Guist'Hau.

- Permanence d'accueil (aide alimentaire et financière) : le vendredi de 10 h 30 à 11 h 30, dans le local situé rue Ker Blanchard.

- Pas de permanence de dépôt de vêtement et linge de maison jus-

qu'à nouvel ordre.

- Comme dans tous les lieux accueillant du public, port du masque, gestes barrières et distanciation obligatoires.

- **Contact** : Secours Catholique - rue Guist'Hau ou 6 rue Ker Blanchard à l'Île d'Yeu - tél. 07 77 59 76 65.

VK



RUE NEPTUNE 85350 ILE D'YEU • Tél. 02 51 58 51 90

PREPAREZ VOTRE HIVER ... CONSOMMABLES CHAUFFAGE

Palettes bois de chauffage

(chêne - charme - hêtre)

Palette en 33 cm - 1,7 stères (1,2m) - 259 €

Palette en 50 cm - 1,5 stères (1,2m) - 229 €



Bois de chauffage

(chêne - charme - hêtre)



Bûchettes
d'allumage

Filet 40 litres



Filet
de bûches

Bûches de bois densifié

Pellets



DU LUNDI AU SAMEDI DE 9H00 A 12H30 ET DE 15H00 A 18H30

FERME LE DIMANCHE ET JOURS FERIES

La police municipale pour veiller sur la sécurité de la commune

La police municipale est une police de proximité, qui dépend du maire de la commune et est composée d'agents territoriaux. Son objectif principal consiste à assurer le bon ordre, la sûreté, la sécurité et la salubrité publique sur le territoire de la commune, au travers de missions administratives (de prévention) et judiciaires (de répression). À l'île d'Yeu, Julien Pénisson, Miguel Leroy et Régis Bompas constituent l'équipe permanente de la police municipale. En attendant la fin des travaux de la mairie, ils ont leur bureau à quelques pas du front de port, dans l'ancienne Poste (rue du Coin du Chat), ce qui favorise la proximité avec les habitants de l'île. D'octobre à mars, ils ne travaillent que du lundi au vendredi. Mais à partir du mois d'avril ils commencent à accueillir des renforts et durant l'été ils sont en mesure d'être présents sur le terrain quasiment 24 h sur 24.

Des missions variées

Quand on leur demande à quoi ressemble une journée type, ils sourient derrière leur masque, car leur champ de compétences est très vaste. La surveillance des écoles, des bâtiments publics et des lieux de rassemblement, le contrôle de la circulation, du stationnement, de l'état des routes et de l'éclairage public, le maintien du calme, la récupération des animaux errants, la sécurisation des lieux et l'organisation des secours en cas d'accident ou de catastrophe, la prévention routière en périscolaire, la gestion des objets trouvés et la propreté sur le domaine public ne sont qu'une partie des tâches qu'ils assurent. **« Aucune journée ne ressemble à une autre, car nos missions sont très variées. En plus, quand il se passe quelque chose sur l'île, nous sommes souvent appelés en premier ».**

Évacuation express de la plage des Vieilles

Ainsi durant la grande marée du mois d'août, les policiers municipaux ont été appelés à la plage des Vieilles à la suite d'un accident de baignade. **« Nous avons immédiatement organisé l'accès des secours sur la plage et la prise en charge de la victime. Puis nous avons contacté notre hiérarchie pour demander la fermeture de la plage, car il y avait de gros rouleaux et car les baigneurs étaient trop nombreux pour continuer à respecter les distances de sécurité (NDLR la marée était montante) ».** La fermeture de la plage a été confirmée par Judith Le Ralle, l'adjointe au maire en charge de la sécurité, dès son arrivée sur place.

« Nous nous attendions à devoir intervenir ce jour-là, car lors des grandes marées les plages finissent par être quasiment recouvertes. Mais nous ne pouvions pas fermer toutes les plages de l'île, car elles sont bien trop nombreuses et que nous n'en avons pas les moyens matériels et humains » précise Judith Le Ralle. Tous les policiers municipaux et gendarmes en service se sont ensuite retrouvés sur la plage pour expliquer la situation aux personnes présentes. Compréhensives, la plupart ont rapidement ramassé leurs affaires. **« Nous avons eu à faire à quelques récalcitrants avec lesquels il a fallu argumenter davantage, mais tout s'est bien passé ».**

Une matinée presque comme une autre

En cette matinée de fin septembre, d'autres tâches attendent les policiers municipaux. En route pour l'école du Ponant. **« Depuis la rentrée nous y allons tous les jours. Nous aidons les enfants à traverser la route. Nous en profitons pour vérifier que les écoliers à vélo et les adultes en voiture respectent bien le Code de la route ».** Ces rendez-vous quotidiens leur permettent aussi de faire connaissance avec les enfants et leurs accompagnateurs. Un peu plus tard, changement de décors. Il faut aller à la Citadelle pour sécuriser le grillage, puis aller récupérer des vélos trouvés et les stocker dans le local prévu à cet effet, après avoir relevé toutes les informations. Encore une autre sortie, cette fois-ci pour aller ramasser des sacs de déchets abandonnés dans la nature et les fouiller afin d'identifier leurs propriétaires. **« Depuis que nous verbalisons les récidivistes, il y a moins de déchets abandonnés. Il faut dire que l'amende (68 €) est plutôt dissuasive ».** Par chance il n'y a pas de chien errant à récupérer et à emmener au chenil ce matin. **« Cela nous arrive souvent en ce moment et nous fait perdre beaucoup de temps. Payer une amende ne pose visiblement pas de problème à certains propriétaires inconscients »...**



De g. à dr. Judith Le Ralle, Miguel Leroy, Julien Pénisson, et Régis Bompas

Quelles sont les missions de la Police municipale ?

Missions de police administrative

Les policiers municipaux jouent un rôle important en matière de prévention pour le bien-être et la sécurité des habitants de leur commune. Ils doivent veiller :

- au bon ordre : troubles sur la voie publique, surveillance des lieux de rassemblement (marché, lieux de spectacles et animations, cafés, lieux de cultes, manifestations diverses...)
- à la sûreté : prévention des actes de délinquance, vols, dégradations...
- à la sécurité des personnes et des biens : envoi des secours en cas d'accident ou de catastrophe, surveillance d'établissements scolaires, de bâtiments publics, sécurisation des voies de circulation, stationnement, haies débordant sur la route, nids de poules...
- à la tranquillité publique : troubles de voisinage, bagarres, nuisances sonores, rassemblements nocturnes...
- à la salubrité publique : dépôts sauvages, surveillance des ruisseaux et terrains, contrôle des denrées exposées à la vente...

Missions de police judiciaire

Les policiers municipaux doivent faire respecter les arrêtés pris par le maire et établir des procès-verbaux aux contrevenants. Ils doivent aussi dresser un procès-verbal de contravention aux auteurs d'incivilités (dépôt sauvages d'ordures et produits polluants, le tapage, la divagation chiens et autres animaux, véhicules abandonnés ou mal stationnés, non-respect des règles d'urbanisme, etc.). En leur qualité d'agents de police judiciaire adjoints (APJA), les policiers municipaux doivent seconder les officiers de police judiciaire (maire, adjoints, gendarmes...), informer leurs supérieurs de tous les délits, crimes ou contraventions connus, et dresser des contraventions en cas de non-respect du code de la route. Mais contrairement à la police nationale et à la gendarmerie, la police municipale n'effectue pas d'enquête judiciaire et ne reçoit pas les plaintes.

L'alcool en augmentation chez les moins de 16 ans !

Pour assurer la tranquillité de l'île, les policiers municipaux travaillent de manière très étroite avec la gendarmerie, ainsi qu'avec les agents de surveillance du port durant la période estivale. De cet été un peu particulier pour cause de coronavirus, ils tirent un bilan mitigé. « **Entre les gendarmes, les agents de surveillance et nous, il y avait beaucoup d'hommes en bleu sur le port. Le fait que nous étions nombreux a permis de limiter les bagarres. En revanche, il y a eu davantage de tapage nocturne avec de la musique et de l'alcool chez des particuliers. Lorsque c'est possible, nous essayons toujours de calmer la situation. Mais nous avons été contraints de verbaliser à plusieurs reprises** ».

Totalement ivre à 12 ans seulement !

Les policiers ont également noté une forte augmentation de la consommation d'alcool sur la voie publique, notamment chez les moins de 16 ans. Ils regrettent que les parents ne soient pas plus vigilants. « **La plupart du temps ces adolescents nous demandent de ne pas en parler à leurs parents. D'ailleurs lorsque certains parents viennent chercher leur enfant ivre mort et qu'ils voient dans quel état certains jeunes se mettent, ils sont très surpris** ». Il y a de quoi... « **La plus jeune adolescente totalement ivre que nous ayons interpellée cet été n'avait que 12 ans** » !

Dépôt de plainte systématique

En plus de ces désordres nocturnes, ils déplorent également les mauvais comportements à vélo et en voiture. « **Nous privilégions toujours la discussion, mais nous avons été obligés de verbaliser certaines personnes qui ne voulaient vraiment rien entendre** ». Comme chaque année, la saison a aussi eu son lot de dégradations matérielles et tags. « **C'est inadmissible ! Désormais je porte plainte systématiquement. La gendarmerie a réussi à retrouver plusieurs auteurs de dégradations. Ils doivent payer pour leurs actes** » assure Judith Le Ralle visiblement en colère

Objets et vélos trouvés cherchent propriétaires !

Au fond du bureau des policiers municipaux, une porte discrète cache une sorte de caverne d'Ali Baba, où sont stockés les objets trouvés qui leur sont régulièrement déposés. On y trouve des lunettes, téléphones, cartes bancaires, clés, sacs, vêtements... et bien d'autres objets encore. « **La gestion des objets trouvés prend beaucoup de temps, car tous doivent être dûment enregistrés** » indique Julien Pénisson. Les vélos trouvés font également partie de leurs trésors, mais en raison de leur nombre important ils sont stockés ailleurs. « **Chaque année nous avons entre 800 et 1 000 objets trouvés et entre 100 et 200 vélos. Il ne faut pas hésiter à nous contacter** ».



Entre 800 et 1 000 objets trouvés sont déposés à la police municipale chaque année

Contact : Police municipale - Rue du Coin du Chat - Accueil du public du lundi au vendredi de 8 h à 12 h 30 et de 14 h à 17 h (octobre à mars).
Tél. 05 51 59 59 74, email : police.municipale@ile-yeu.fr

LE MARCHÉ FLEURI

Flours - Cadeaux - Mariage

Funéraire

OUVERT : du lundi au samedi : 9h00 - 13h00 / 15h30 - 19h30
le dimanche : 9h00 - 13h00

Place du Marché - Port Joinville

02 51 59 25 25

marche-fleuri@orange.fr

INTERFLORA et Vente Par Correspondance

Didier, Mohana, Manon à votre service

Ets ISLAIS MARTIN POMPES FUNÈBRES ISLAISES

5 Rue Georges Clémenceau

-20% sur les modèles d'expositions (hors pose)

Contrat obsèques par des professionnels du funéraire

OUVERT DU LUNDI AU VENDREDI de 10h00 à 12h00
En cas de décès 9h30 - 12h30 / 15h30 - 18h30 du lundi au samedi

Tél : 02 51 58 40 41 pf.islaimartin@orange.fr

Didier, Antoine, Isabelle, à votre service sur rendez-vous.

Habilitation Préfectorale 96-85-122

ENTRETIEN - RENOVATION

VENTE MONUMENT GRANIT à partir de 1355 € hors pose / gravure / et transport
CREATION DE TOMBE BLANCHE

« C'est le printemps » pensez à nous contacter pour peindre vos tombes blanches
Contrat d'entretien à l'année ...

Une heure d'attente pour les sauveteurs en mer par manque d'ambulances en Vendée

Entre le 14 et le 18 septembre, les sauveteurs en mer de l'île d'Yeu sont intervenus à 3 reprises. Mais ils n'oublieront pas celle du 18 septembre, qui a mis en évidence la pénurie d'ambulances en Vendée et les a obligés à attendre pendant 1 heure avec une victime d'appendicite à bord du canot de sauvetage.

Les semaines se suivent et ne se ressemblent pas à la station SNSM de l'île d'Yeu. Alors que les interventions se faisaient rares depuis quelque temps, entre le 14 et le 18 septembre les sauveteurs en mer ont été sollicités à 3 reprises, pour une mission Ifremer, pour un voilier échoué et pour une assistance à un marin atteint d'appendicite.

Surveillance de la qualité de l'eau

Comme ils le font chaque mois, le 14 septembre les bénévoles de la station SNSM ont embarqué le technicien de laboratoire d'IFREMER à bord du canot de sauvetage Président Louis Bernard SNS 084, pour l'emmener faire des prélèvements d'eau à proximité du parc à moules. « Ces prélèvements entrent dans le cadre de la surveillance du réseau REPHY (Réseau de surveillance du phytoplancton et des phytotoxines), qui a été créé par l'Ifremer en 1984 sur le littoral français, afin d'éviter les intoxications alimentaires liées au Dinophysis chez les consommateurs de coquillages » précise Olivier Pierre-Duplessis, qui a prélevé une colonne d'eau pour la recherche des phytoplanctons toxiques et qui en a mesuré la température, la salinité et la concentration en oxygène. « De novembre à février, nous faisons aussi des recherches de nutriments (nitrate, azote...) ». Cette mission payante pour l'IFREMER est devenue routinière pour les bénévoles de la station de l'île d'Yeu, qui lui consacrent en moyenne une heure à chaque reprise.

14 h d'intervention pour un échouement

Le 16 septembre il faisait encore nuit lorsque les sauveteurs en mer ont été appelés à l'aide. « À 6 h du



Préparation du remorquage du voilier qui s'était échoué dans les rochers de la Pointe du But

matin nous avons été informés par le CROSS qu'un voilier s'était échoué dans les rochers de la Pointe du But. Marc Ricolleau qui habite à proximité s'est immédiatement rendu sur place avec sa lampe torche pour voir ce qu'il en était. Le skipper était sain et sauf, mais visiblement choqué et la marée était trop basse pour envisager une intervention par mer » explique Eric Taraud le président de la station. Les sauveteurs en mer ont donc commencé par prendre en charge le skipper. Le reste de la matinée a été consacré à vider le voilier qui présentait des voies d'eau, puis à le remplir avec d'énormes ballons destinés à le maintenir à flot lorsque le niveau d'eau remonterait. Les sauveteurs en mer ont ensuite préparé le matériel nécessaire au déséchouement et au remorquage. « Lorsque la marée est remontée, le bateau s'est rempli d'eau comme nous nous y attendions, mais il est resté à la surface ». Dès que le niveau de la mer a été suffisant, le semi-rigide a fait la liaison entre le voilier et le canot de sauvetage pour mettre en place le remorque. Le remorquage jusqu'au port a nécessité plus de 3 heures, car il s'est fait à un train de sénateur (2 nœuds) pour maintenir

le bateau à la surface. En attendant sa réparation, le voilier a été stocké sur le terre-plein du port de plaisance. L'intervention a duré jusqu'à 20 h et mobilisé une douzaine de bénévoles. Le lendemain matin, ils sont allés prendre des nouvelles du skipper et récupérer le matériel laissé à bord du voilier.

Une heure d'attente pour avoir une ambulance !

Le 18 septembre vers 13 h 30, nouvel appel du CROSS pour prendre en charge un marin australien victime d'appendicite à bord d'un câblier naviguant au sud de l'île. Une heure plus tard, l'équipage transbordait la victime à bord du Président Louis Bernard SNS 084, sous l'œil attentif du Dr Marc-Antoine Larvor qui fait partie des bénévoles de la station. Sans perdre de temps le canot de sauvetage a pris la direction de Saint-Gilles-Croix-de-Vie, où il s'est amarré à 15 h. « En temps normal une ambulance nous attend pour prendre en charge le malade ou le blessé, mais le SAMU nous a annoncé que toutes les ambulances y compris celles du Codis 85 (centre opérationnel des sapeurs-pompiers de Vendée) étaient mobilisées et qu'il nous fallait donc conserver la victime à bord pendant encore 1 h 30. C'était

juste incroyable ! Son état pouvait s'aggraver à tout moment et on nous demandait d'attendre ! » explique Eric Taraud furieux. Consterné, le Dr Larvor a alors contacté le Codis de son côté et à force d'argumenter, il a réussi à obtenir la venue d'une ambulance du centre de secours d'Aizenay. Le patient a finalement pu être pris en charge à 16 h, soit 1 heure après l'arrivée du canot au port de Saint-Gilles. À leur retour sur l'île à 17 h, les sauveteurs en mer auraient dû être satisfaits d'avoir peut-être contribué à sauver la vie d'une personne, mais leur amertume avait pris le dessus. Pour ces bénévoles qui n'hésitent pas à donner leur temps et risquer leur vie, ces dysfonctionnements sont inadmissibles !

VK



Au bout de 10 ans d'utilisation le semi-rigide Tonton Yves doit être remplacé

13 250 € à trouver pour l'achat du nouveau semi-rigide de la station. Comment participer ?

D'ici quelques mois, un nouveau semi-rigide remplacera le « Tonton Yves », qui est utilisé depuis une dizaine d'années en soutien du canot tout temps Président Louis Bernard SNS 084, à proximité des rochers et plages, ainsi que lorsqu'il faut une navette entre le canot tout temps et une embarcation en détresse. La station de l'île d'Yeu doit financer 25 % de l'acquisition du nouveau semi-rigide, dont le coût est de 83 000 €. Sachant qu'une collecte lancée en 2019 à l'initiative de l'administrateur de la page Facebook « Yeu-Actu » a déjà permis de rapporter 7 500 €, la station doit encore rassembler 13 250 €.

→ Pour participer à cette acquisition, il suffit d'adresser un don à l'ordre de la Station SNSM de l'île d'Yeu, 13 rue des Quais – BP 355 - 85350 L'île d'Yeu. Un reçu fiscal est délivré aux donateurs, sachant que le montant du don peut être déduit de l'impôt sur le revenu à hauteur de 66 % (dans la limite de 20 % du montant imposable).

→ Il est également possible de faire un don sur le site internet <https://labelcollecte.fr> (choisir le projet : SNSM-Ile-d-yeu-Financement-nouveau-semi-rigide-don).

BRICO **MARCHÉ**

Pouvoir tout faire Moins cher

RUE DES ARTISANS (à côté de la déchetterie) - CHALLANS

FESTIVAL D'AUTOMNE
DU MERCREDI 21 AU SAMEDI 31 OCTOBRE*

VOICI 4 OUTILS
AU PRIX D'UN !

175€
134,99€

OUTIL MULTIFONCTIONS THERMIQUE 4 EN 1 OMF43-4P

scelpech

Motor 2 temps - Cylindre 42 cm³
Débit maximal largeur de coupe 25,3 cm
Coupe bois et sauge de coupe 46 cm
3 x 2,8 mm x 4 m
Lubrification forcée de coupe 25,4 cm
Type 41 chaîne (coupe)
Tête avec longueur de coupe 40 cm
Muni avec un manche stabilisé et un
axe réglable et ajustable
Code 2020460

LES +

Extension

Harnais pro

LIVRAISON
POSSIBLE
A L'EMBARCADERE
DE FROMENTINE
OU PAR LA POSTE

NOUVEAUX HORAIRES :
MAGASIN : DE 9H À 12H30 ET DE 14H À 19H
BÂTI : DE 7H30 À 12H30 ET DE 14H À 19H

* VOIR CONDITIONS EN MAGASIN

Le GENOV pour accompagner les petites entreprises sur les problématiques RH

Le 22 septembre, la commune de l'Île d'Yeu a renouvelé pour 3 ans le partenariat qu'elle a mis en place en 2014 avec le Groupement d'Employeurs Nord-Ouest Vendée (GENOV), qui lui met à disposition des conducteurs/receveurs pour la régie municipale Id Bus. Ce groupement d'employeurs a été créé à Noirmoutier en 1994, car beaucoup de petites entreprises ou collectivités ont besoin de personnel supplémentaire à certains moments de l'année, du fait de leur activité (restauration, tourisme, agriculture, commerce, bâtiment, navigation...).

Sécuriser l'emploi

En faisant appel au GENOV elles peuvent trouver du personnel motivé, rapidement opérationnel et qui revient d'une année sur l'autre. « **Le personnel mis à disposition est salarié du GENOV, ce qui lui assure une sécurité de l'emploi. Dès qu'une opportunité se présente chez nos adhérents, nous faisons le maximum pour que nos salariés puissent être embauchés en CDI** » explique Estelle Gillet la responsable des ressources humaines du GENOV. C'est d'ailleurs ce qui vient de se passer à la mairie de l'Île d'Yeu pour l'un des conducteurs receveurs qui était mis à disposition par le GENOV. « **Cette personne est désormais salariée de la commune et va partager son temps entre la régie Id Bus et le service environnement** » indique Vincent Girard, le responsable du Service développement économique et de la régie Id Bus.

Du conseil et des formations

Au fil du temps, le GENOV a choisi d'élargir sa mission en proposant du conseil et de la formation aux chefs d'entreprise qui n'ont pas les connaissances, ni suffisamment de temps à consacrer aux ressources humaines (RH). « **Beaucoup de créateurs d'entreprise et dirigeants de petites**



De g. à dr. Karen Naud, Vincent Girard et Estelle Gillet

structures ne connaissent pas les obligations ou dispositifs qui existent en matière de ressources humaines. Ils ne savent souvent pas comment faire pour proposer des formations à leurs salariés, pour mener des entretiens d'évaluation ou valoriser les savoir-faire de leurs collaborateurs. Au GENOV, nous avons non seulement ces informations, mais aussi les compétences nécessaires pour les conseiller et les accompagner sur ces problématiques » ajoute Estelle Gillet.

Un accompagnement gagnant

Le boulanger-pâtissier Alain Mousnier a décidé de faire confiance au GENOV pour la formation de l'un de ses collaborateurs salarié du GENOV. « **Cette personne va être formée pour prendre en charge la fabrication des confitures dans le respect de la réglementation sanitaire** » explique le chef d'en-

treprise, qui va aussi bénéficier d'aides financières pour cette formation grâce aux conseils du GENOV. Réaliser des audits RH fait aussi partie des services proposés par le GENOV à ses adhérents. « **C'est particulièrement utile pour les entreprises qui ont besoin de se réorganiser ou qui se développent** » précise Estelle Gillet. Ces services sont bien sûr payants, mais le GENOV s'assure toujours que leur coût est inférieur aux gains générés pour l'entreprise. En parallèle, le Service développement économique de l'Île d'Yeu organise pour les entreprises de l'île des « petits-déjeuners » sur des thématiques liées aux RH.

Les demandeurs d'emploi aussi

Les demandeurs d'emploi ne sont pas en reste avec le GENOV, qui vient en support du Relais Emploi pour les accompagner individuel-

lement à titre gratuit, dans un bilan de compétence, pour optimiser l'utilisation de leur compte personnel de formation (CPF), lorsqu'ils envisagent de créer une entreprise, pour préparer un entretien à fort enjeu... « **Chaque premier mardi du mois, nous proposons un atelier thématique pour les demandeurs d'emploi** » annonce Karen Naud en charge du Relais emploi de l'Île d'Yeu.

Viviane Klemm

Utile :

Pour bénéficier des services du GENOV à l'Île d'Yeu, les entreprises peuvent contacter Vincent Girard (vincent.girard.mairie@ile-yeu.fr, tél 02 51 59 49 58) au Pôle économique et les demandeurs d'emploi Karen Naud (karen.naud.mairie@ile-yeu.fr, tél 02 51 59 44 19) au Relais Emploi.

Florence Bordron prend la tête de l'Ensemble scolaire Notre-Dame du Port

À l'ensemble scolaire Notre-Dame du Port, seul établissement de Vendée à accueillir des élèves de la maternelle jusqu'à la 3^e, la rentrée a été synonyme de changements. Florence Bordron a pris la tête de l'établissement qui accueille aussi plusieurs nouveaux enseignants. Originnaire de Vendée, elle a effectué une partie de sa carrière dans le Maine-et-Loire, avant de revenir dans son département pour diriger l'école Notre-Dame de Tiffauges pendant 10 ans. Lorsqu'elle a su que le poste était vacant à l'île d'Yeu, elle s'en est ouverte à sa famille. « **Tout le monde m'a encouragé à postuler** » confie la nouvelle chef d'établissement, qui rêvait depuis longtemps de s'installer sur l'île. Est-ce « l'effet Covid » ? Toujours est-il qu'une vingtaine de personnes ont manifesté leur intérêt pour ce poste, alors qu'habituellement l'insularité freine les ardeurs des candidats à un emploi sur l'île. C'est donc avec un grand sourire derrière son masque, que Florence Bordron a pris ses fonctions quelques jours avant la rentrée scolaire. « **Depuis mon arrivée j'ai reçu un accueil formidable de la part de toutes les personnes que j'ai rencontrées** » ajoute la nouvelle chef d'établissement ravie.



Florence Bordron (à gauche) et Valentine Fradet

Effectif en hausse et nouveaux aménagements

Autre motif de satisfaction pour Florence Bordron, l'augmentation de près de 10 % du nombre d'élèves, qui porte à 36 l'effectif de la classe groupée CM1-CM2. « **Grâce aux autres professeurs qui ont spontanément proposé leur aide, nous avons modifié l'organisation. La moitié des cours sera donc assurée de manière différenciée entre les élèves de CM1 et ceux de CM2** ». Pour cette année scolaire qui a démarré avec le rappel des consignes sanitaires, la chef d'établissement a choisi de faire de la bienveillance une priorité. « **Bienveillance entre les élèves et entre tout le personnel de l'établissement** » tient-elle à préciser. Parmi les axes de travail, elle souhaite

aussi mettre en avant les réussites des élèves « **pour leur donner davantage confiance** » et établir encore plus de passerelles entre les différents niveaux (maternelle, élémentaire et collège).

Les infrastructures de l'établissement évoluent elles aussi à l'initiative de l'OGEC qui assure la gestion sociale, budgétaire et immobilière de l'établissement. Durant l'été, les façades ont été repeintes et des portes coupe-feu ont été mises en place dans les couloirs. Certaines fenêtres ont aussi été équipées de brise-soleil. Un ascenseur extérieur permet désormais aux personnes à mobilité réduite d'accéder facilement au 1^{er} étage et un mur clôture la cour située du côté du restaurant scolaire.

Les nouvelles recrues et fonctions depuis la rentrée

- Florence Bordron, chef d'établissement
- Laurence Bénassis, professeur de français et latin
- Pauline Salomon, professeur des écoles CP/CE1
- Melvin Fleury, professeur des écoles CM1/CM2
- Chloé Guibreteau, professeur des écoles MS/GS
- Fanny Turbé, agent de service à l'école maternelle
- Valentine Fradet, vie scolaire / surveillance / centre de documentation

VK

OCTOBRE :
c'est la
vendange !

Le Safran de l'île d'Yeu

Un produit d'exception sur un lieu d'exception

Safran pistils entiers - Produits safranés
Gelées & confitures de fruits de saison - Conserves de poissons ...
Bouchées salées ou sucrées

VENTE EN DIRECT DU PRODUCTEUR

Marché du Port : Tous les week-end (Ve, Sa, Dim.) matin
& chaque vendredi de 17H à 19H au marché paysan « Ferme d'Emilie »

Octobre : C'EST LA FLORAISON DU SAFRAN !

Visite de la safranière / Stage découverte

Cueillette des fleurs (matin) / émondage des pistils (après-midi)
remise d'échantillon à tout participant

Sur inscription auprès du producteur - Groupes limités à 6/8 personnes / jour

... et toujours disponible à l'année

À LA FERME D'EMILIE - Ch. de la Messe - Ker Poiraud
À LA BERGERIE - 1 ch. de la Bergerie
aux dates et heures d'ouverture des boutiques



sur rendez-vous auprès du producteur au : 06 41 72 32 69 - mail : le-puil.gilles@orange.fr

NOUVEAU sur l'île d'Yeu :

Chocolats artisanaux faits maison, thé,
café, épicerie fine ...



11 rue de la république (face à la crêperie Martin)

Tél. : 09.75.66.47.44 contact@lamaisondoya.fr



@LaMaisonDoya

Mesures sanitaires et innovations au collège des Sicardières

Pour entamer cette année scolaire un peu contrainte par les mesures sanitaires liées au coronavirus, un petit cadeau attendait les élèves de la 5^e à la 3^e du collège des Sicardières. Ils se sont vu remettre deux exemplaires d'un recueil intitulé « Mon île pour un poème », l'un pour eux-mêmes et le second à offrir à la personne de leur choix. Ce recueil comporte près de 90 poèmes composés au printemps par les collégiens à l'occasion du « Printemps des poètes » et à la demande de leurs professeurs Morgane Richaud et Anne-Sophie Martin. « **La lecture de ces poèmes nous a donné envie de les rendre publics** » explique Eric Albiero, le principal du collège. Véritable ode à l'île d'Yeu, dévoile quelques facettes de l'amour que ces adolescents portent à leur île. En fin d'ouvrage, des pages blanches invitent le lecteur à prendre lui aussi la plume pour exprimer ce que lui inspire l'île. « **Les anciens élèves de 3^e recevront eux aussi ce recueil en même temps que leur diplôme du brevet** ».

Des innovations pédagogiques pour l'année scolaire

Au niveau pédagogique, pas de changement de professeur cette année, mais de nouveaux projets. Le professeur d'arts plastiques et de technologie va piloter la création d'une entreprise virtuelle, qui travaillera avec des entreprises locales et continentales. « **Ce projet concerne les élèves de 3^e. Il vise à donner du sens à leur orientation, en leur permettant notamment d'échanger et de découvrir de nouveaux métiers. Nous souhaitons leur donner l'envie d'apprendre, d'y aller et de faire des choses** ». Au niveau sportif, le collège va continuer à faire découvrir les sports nautiques aux élèves. « **En plus de la pratique de voile et de la plongée, ils pourront s'initier au kite surf** ». Les collégiens qui s'intéressent au suivi du mouvement des

sables autour de l'île d'Yeu pourront participer aux ateliers menés en partenariat avec la géologue Elsa Cariou, dans le cadre du projet ODySéYeu.

La rénovation du restaurant scolaire en 2022

En matière d'infrastructures, le confinement a été mis à profit pour nettoyer tous les recoins de l'établissement et lustrer les sols qui brillent comme un sou neuf. Prochaine étape, la rénovation et mise aux normes du restaurant scolaire, dont le programme de travaux validé par le Département représentera un budget de 2,9 M€. « **Le réfectoire va être refondu, pour limiter le bruit et accueillir plus de monde (NDLR au fil des ans le nombre de demi-pensionnaires ne cesse d'augmenter). La cuisine va aussi être totalement réaménagée, pour que le circuit de transformation respecte les normes agroalimentaires HACCP. Les travaux démarrent sans doute en 2022** » annonce Eric Albiero. Lui ne sera plus là pour apprécier les changements, car d'ici quelques mois il rendra les clés du collège pour profiter de sa retraite.

De nouvelles mesures sanitaires au restaurant scolaire de l'île

Le restaurant scolaire qui accueille la moitié des élèves de l'île d'Yeu avait fermé ses portes avec le confinement, faute de place pour assurer la distance d'un mètre entre les demi-pensionnaires. Mais depuis la rentrée, il a repris son activité. « **La réouverture était impérative pour soulager les parents concernés et il n'était pas envisageable de n'accueillir qu'une partie des élèves** » explique Carole Charreau conseillère départementale et 1^e adjointe de l'île d'Yeu, en charge de l'enfance et de la jeunesse. De fait, un parcours et des mesures sanitaires ont été mis en place au sein du



La distanciation reste de rigueur dans l'établissement



Au restaurant scolaire, les élèves de classes différentes ne peuvent plus se mélanger

restaurant. « **Tout le personnel est bien sûr masqué et les élèves se désinfectent les mains avant d'entrer dans le restaurant. Ils ne peuvent plus s'asseoir où ils veulent, car des zones leur sont réservées** » précise Eric Albiero, qui dirige également le restaurant scolaire. Pas question non plus d'y entrer et d'en sortir n'importe comment. « **Tous les élèves d'un même groupe entrent et sortent simultanément, pour éviter les croisements de flux. Les places qu'ils occupaient sont désinfectées avant le début du service suivant** ». Si les nouvelles mesures sanitaires ont quelque peu

déstabilisé les élèves les premiers jours, ils n'ont pas tardé à s'y habituer, heureux de passer un bon moment ensemble et de retrouver la cuisine du chef Didier Noury, qui met un point d'honneur à leur proposer un maximum de repas réalisés à partir de produits frais.

Viviane Klemm

Saveurs Islaises

Traiteur de la mer
Conserverie artisanale



5, rue de la Plage - Tél. 02 28 11 49 98

- Chaque semaine nous vous proposons de nouvelles recettes de poissons cuisinés, accras de morue, seiches au chorizo, encornets au cognac, ...
- Plats à emporter : Paella, choucroute de la mer, tajine de seiches, bourguignon de thon, lotte aux petits légumes ...
- Assortiments de cuillères et verrines cocktails pour vos apéritifs
- Conserverie et poissons fumés variés...
 - Moules, langoustines, crevettes, huîtres ...

Retrouvez également nos produits sur le marché de Port Joinville

Nos infos sur facebook :
<https://facebook.com/Saveurs-Islaises>

GRAND CHOIX DE POISSONS FRAIS

Facilitez-vous la vie en faisant nettoyer vos poissons à votre guise. Vous n'aurez ensuite plus qu'à les cuire !

Découvrez sans attendre nos **SPÉCIALITÉS ISLAISES !**
Thon fumé, rillettes de thon...

REPRISE DES PANIERS FRAÎCHEUR

(4 à 6 personnes)

Tous les mardis sur commande à la Poissonnerie de Super U.

PLATEAUX DE FRUITS DE MER ET CUISSONS DE CRUSTACÉS (sur commande)

BONS CADEAUX pour les fêtes, anniversaires... de la valeur de votre choix.
Et si vous faisiez plaisir avec originalité ?!

NOUVEAU !
RÈGLEMENTS
PAR CB À
DISTANCE



PORT-JOINVILLE

☎ 02 51 58 53 88

SUPER U

☎ 02 51 26 00 63

& TICKETS RESTAURANT
ACCEPTÉS

Suivez l'actualité de la poissonnerie sur notre page

POISSONNERIE.HENNEQUIN @ ORANGE.FR

LE MILLE PÂTES

PIZZAS-TAPAS

LES PIZZAS BASE TOMATE	
TOUTES PRÉPARÉES AVEC PULPE DE TOMATE, EMMENTAL, MOZZARELLA & ORIGAN	
MARGHERITA Emmental, mozzarella	8,00 €
NINO Jambon, emmental, mozzarella	9,00 €
REINE Champignons, jambon, oeuf	10,00 €
3 FROMAGES Mozzarella, chèvre, roquefort	10,00 €
BOLO Champignons, viande hâchée, sauce bolo	10,50 €
PAYSANNE Oignons, lardons, olives	10,00 €
1000 PÂTES Poissons, oignons, viande hâchée, roquefort, olives	10,50 €
SPECIAL BARMAN Oignons, viande hâchée, oeuf, chèvre, épices	10,00 €
TI BOEUF Poissons, oignons, viande hâchée, roquefort, oeuf	10,50 €
SICILIENNE Chorizo, olives	10,50 €
SPRINGFIELD Poissons, champignons, olives, oignons, tomates-hâchées, tomates confites	12,50 €
NAPOLITAINE Anchou marmite, olives	10,00 €
AROMA Parmesan, tomates fraîches, mozzarella, huile de truffes	12,50 €
SAUMON Champignons, crème fraîche, saumon	11,50 €
RINE Champignons, jambon, crème fraîche, épices indiennes	12,50 €
ESPECIALE Tomates confites, poivrons, roquette, huile de truffes, jambon serrano, parmesan	12,50 €
POISSONS QUI FUMENT Poissons fumés, tomates fraîches, olives, oignons, ciboulette	12,50 €
LES PIZZAS BASE CRÈME FRAÎCHE	
TOUTES PRÉPARÉES AVEC EMMENTAL, MOZZARELLA	
PRINCESSE Champignons, jambon, oeuf, origan	10,00 €
FLAMANDE Oignons, lardons, herbes de provence	10,00 €
OURS BRUN Oignons, lardons, chèvre, oeuf, origan, épices	10,00 €
NORVEGIENNE Saumon fumé, champignons, oignons, origan, citron	12,50 €
TIT-SIRÈNE Thon fumé, saumon fumé, champignons, origan, citron	12,50 €
TONTON Thon fumé, sauce moutarde, tomates fraîches, origan, citron	12,50 €
OYAWAÏENNE Chèvre, miel, poivre, cannelle, oignons, jambon serrano	12,50 €

Service sur place ou à emporter. 02 51 58 79 79

Ouvert du mardi au dimanche Midi et soir

Le mille pâtes you 9 Place de la Norvège 85350 Ile d'Yeu

PIZZAS À EMPORTER

Oya Pizza

A découvrir au magasin : sandwiches, tacos, frites...

QUAI CARNOT - L'ILE D'YEU
02 51 59 68 53

Suivez-nous sur OYA PIZZA YEU

Ouverture d'une classe et projection dans le futur à l'école du Ponant

À l'école du Ponant, l'augmentation continue des effectifs depuis plusieurs années a débouché cette année sur l'ouverture d'une nouvelle classe élémentaire. Les élèves de cette classe occupent d'ailleurs une nouvelle salle de cours construite pour l'occasion par la commune. Au total, l'école a accueilli 5 élèves de plus à la rentrée. « **Deux autres sont attendus à la Toussaint** » annonce la directrice Virginie Arnaud avec satisfaction. Entre la maternelle et le primaire, l'établissement compte désormais 232 élèves, qui sont pris en charge par 15 enseignants (dont Virginie Arnaud). Deux nouvelles arrivantes, Laetitia Rochette (CM1-CM2) et Angélique Taraud (TPS-PS), ont rejoint l'équipe.

Une activité contrainte par le virus

En ce début d'année scolaire toujours perturbé par le coronavirus, aucun nouveau projet pédagogique n'est programmé. « **Nous allons consacrer les premières semaines à aider les élèves à reprendre le rythme et à rattraper ce qui n'a pas pu être appris en raison du confinement** ». Quant aux déplacements sur le continent, ils sont ajournés en attendant que la situation sanitaire s'arrange. De son côté, l'Amicale laïque qui contribue financièrement aux activités des élèves a



Une partie de l'équipe enseignante

également ralenti son activité pour ne pas prendre de risque sanitaire. « **Comme chaque année l'Amicale a quand même remis un dictionnaire aux élèves de CM2 avant qu'ils entrent au collège, car il s'agit d'un symbole important. Mais il ne serait pas étonnant que le loto du 4^e trimestre soit annulé** » précise la

directrice. L'allègement des consignes sanitaires nationales a fort heureusement simplifié le quotidien et permis de relancer la restauration scolaire : les enfants de maternelle déjeunent sur place et ceux de primaire au restaurant

scolaire. « **La reprise était attendue autant par les parents, que par les enfants !** » assure Virginie Arnaud.

VK



La nouvelle salle de classe mise en service

Projection dans le futur... en 2040

A défaut de pouvoir se projeter dans un futur proche pour cause de Covid-19, après le confinement les élèves de primaire se sont carrément projetés en 2040... « **Nous avons demandé à chaque élève d'imaginer et de mettre par écrit ce que serait sa vie en 2040, où il vivrait, quelle serait sa situation familiale et professionnelle, etc.** » expliquent les enseignants. Le résultat de leurs réflexions va être regroupé dans une capsule temporelle, qui sera enfouie dans un coin de l'établissement jusqu'en 2040. « **On aurait pu penser qu'ils allaient parler de voitures volantes et d'autres innovations technologiques, mais pas du tout ! Ils ont donné une vision très terre à terre de leur futur. Certains ont par exemple manifesté une véritable sensibilité à la préservation de l'environnement. Nous avons également été surpris de constater que près de la moitié des élèves s'imaginent clairement vivant à l'Île d'Yeu, alors que l'autre moitié rêve de voir ce qui se passe ailleurs** ». Pour savoir si le quotidien en 2040 correspond à ce que les élèves ont imaginé, rendez-vous dans 20 ans !

SUPER U

HORAIRES D'OUVERTURE

Lundi au Jeudi : 9h00 - 12h30 / 15h30 - 19h00
Vendredi : 9h00 - 12h30 / 15h30 - 19h30
Samedi : Journée continue de 9h00 à 19h00
fermé le Dimanche

TOUSSAINT
GRAND CHOIX DE CHRYSANTHEMES
à partir du 19 octobre

TIC-TAC, TIC-TAC ... NOËL APPROCHE

Découvrez le catalogue "JOUETS DE NOËL"
à partir du 20 octobre



Vendredi 30
et samedi 31 oct.

Vendredi 6
et samedi 7 nov.

15 €
en € CARTE U
sur le rayon jouets
par tranche
de 50 € d'achat

CABINE E-PHOTO AGRÉÉE ANTS
SERVICE PHOTOS NUMÉRIQUES & ARGENTIQUES
ET CRÉATION D'OBJETS PERSONNALISÉS

LIVRAISONS A DOMICILE

RUE DU NORD (100 M APRÈS LA POSTE) - 02 51 58 36 35

LA FERME D'EMILIE



Du 21 au 30 octobre 2020
OUVERT

du Lundi au Samedi de 16h30 à 19h

Visite de la Ferme
(sur inscription)

Plus d'informations sur
www.lafermedemilie.fr

fermedemilie@hotmail.com
Tél. 07 82 22 80 31

Chemin de la Messe - Ker Poiraud



HORAIRES D'OUVERTURE

LUNDI AU JEUDI : 9H - 12H30 / 15H30 - 19H
VENDREDI : 9H - 12H30 / 15H30 - 19H30
SAMEDI : 9H00 - 19H (JOURNÉE CONTINUE)

FÉRMÉ LE DIMANCHE

**GRAND CHOIX
DE CHRYSANTHEME**

A PARTIR DU 22 OCTOBRE

FOIRE DECO HALLOWEEN

MACHINE A JUS D'ORANGE

RAYON BIO VRAC

PHOTO IDENTITÉ

AGRÉÉ PERMIS DE CONDUIRE ANTS



*livraisons
à domicile!*

Borne de
développement
numérique
& cabine photo

POINT CHAUD
BOULANGERIE

31 rue Calypso - Port Joinville (à 50 m de la gare maritime) - Tél. 02 51 58 57 16

Les élèves de 3^e du collège des Sicardières créent leur mini-entreprise

C'est officiel depuis le 22 septembre, durant toute l'année scolaire les 22 élèves de 3^e du collège des Sicardières vont se confronter au monde de l'entreprise, en créant et faisant vivre une mini-entreprise. « Ce projet lancé à l'initiative de leur professeur de technologie Laure Augereau va permettre aux élèves de s'ouvrir sur le monde, d'aller voir ce qui se passe derrière l'horizon » assurait Eric Albiero le principal du collège lors du lancement officiel du projet. Durant la soixantaine d'heures qui lui sera consacrée, les élèves devront travailler ensemble. Ils pourront non seulement acquérir de nouvelles compétences, mais aussi développer leurs propres talents. « Avec les professionnels qu'ils rencontreront, ils découvriront de nouveaux métiers. Ce projet va les aider pour leur orientation » ajoutait Grégory Fagault leur professeur principal. Certains d'entre eux se découvriront peut-être même une vocation de créateur ou chef d'entreprise.

Postuler comme dans une entreprise

De l'idée du produit jusqu'à sa commercialisation, en passant par sa conception, la recherche d'investisseurs, la fabrication des produits et du packaging, ainsi que la communication, les mini-entrepreneurs devront tout gérer. Comme dans n'importe quelle entreprise, il leur faudra mettre en place une organisation interne avec différents services (direction, administratif, production, commercial, communication, etc.) et la répartition des rôles ne se fera pas au hasard. « Pour poser sa candidature au poste qui l'intéresse, chaque élève devra rédiger son curriculum vitae, ainsi qu'une lettre de motivation, avant de passer un court entretien d'embauche » précisait Béatrice Drogou facilitatrice au sein d'Entreprendre pour apprendre. Les collégiens pourront faire appel à Karen Naud du Relais de l'emploi et à Rozenn Bernard du Point Info Jeunesse pour les aider à préparer cette étape cruciale.



Les 22 élèves de 3^e vont à la fois travailler ensemble et se répartir les tâches pour mener à bien leur projet d'entreprise

qui désignera la mini-entreprise sélectionnée pour le championnat de France. Pour l'heure, les jeunes entrepreneurs du collège des Sicardières sont en train de peaufiner les caracté-

ristiques du produit qu'ils commercialiseront, « un produit écologique du quotidien » précisent les mini-entrepreneurs.

Viviane Klemm

Un soutien professionnel

Pour mener à bien ce projet, les adolescents pourront s'appuyer sur leurs professeurs Laure Augereau et Marie-Laure Levert, ainsi que sur leur « mentor » David Augereau, un chef d'entreprise de l'île et parent d'élève. Ils bénéficieront également du soutien d'Entreprendre pour apprendre, une organisation agréée par le Ministère de l'Éducation nationale et de la Jeunesse, qui mène ce type de projets scolaires sur tout le territoire français. Ils pourront bien sûr aussi solliciter tous les professionnels qu'ils jugeront intéressants pour leur mini-entreprise.

Vendre le projet au public et à un jury

« La première opération de vente se déroulera au premier trimestre 2021, dans une galerie commerciale de Vendée. Plusieurs mini-entreprises du secteur seront présentes avec chacune son stand qui devra être très attractif ». Il leur faudra séduire le public au sein duquel un client-mystère se glissera. Quelques semaines plus tard, c'est dans la Mayenne qu'ils se rendront pour participer à un salon régional avec 80 autres mini-entreprises des Pays de la Loire. L'enjeu sera important, car chaque mini-entreprise devra présenter sa démarche, son produit et son organisation à un jury

ÉMARD OPTIQUE



NOUVELLES COLLECTIONS

Origine France garantie Roussilhe, SOOD

Afin d'appliquer les règles d'hygiène nécessaires à la prévention du covid19, voici la nouvelle organisation.



Port du masque obligatoire

Accueil libre tous les matins de 10h à 12h.



1 client à la fois dans le magasin

Les ordonnances, choix des montures et livraison des équipements seront traités uniquement les après-midis sur rendez-vous.




Les équipements, les montures et toutes les autres surfaces sont nettoyés avant et après chaque manipulation

Horaires d'hiver :

Ouvert du mardi au samedi de 10h à 12h30 et 17h à 19h (18h le samedi)
- Sur rendez-vous de 15h00 à 17h00 -

22, rue de la République - Ile d'Yeu - 02 51 58 70 62 - 06 48 72 16 53
mail : emard-optique@orange.fr

www.emard-optique.fr

 emardoptique

dyapason
CORRECTION
AUDITIVE

AUDITION BRESSOLLETTE

Etudes et Solutions Prothétiques Adultes et Enfants



**+ de 100 points de Qualité
et de Services Certifiés !**

- Études financières Personnalisées
- **GRATUIT**: Garantie 4 ans Panne*
- Possibilité Garantie Perte/Vol/Casse

*sous réserve du renvoi du questionnaire satisfaction

Nos Services :

- Vérification et Nettoyage **GRATUITS** de votre appareillage
- **BILAN** Auditif non médical **GRATUIT**
- **ESSAIS**** dans la vie courante sans engagement
- Présentation des nouvelles technologies

Frédéric BRESSOLLETTE
Audioprothésiste DE
DU Audiologie
DU Audiophonologie de l'Enfant

**sur prescription médicale)

ROCHE S/YON
17 rue du Mal. Joffre

02 51 36 92 92

CHALLANS
2 Pl. de l'Hôtel de Ville

02 51 55 07 07

Une belle reprise de l'activité à l'aéroclub de l'Île d'Yeu

L'interdiction des vols de loisir pendant deux mois et demi avait largement pénalisé l'aéroclub Raymond Priet de l'Île d'Yeu. Mais avec les beaux jours, l'activité a repris de plus belle. « **Le retard devrait être résorbé, car nous avons fait une belle saison avec nettement plus d'élèves pilotes** » observe Xavier Jacquemain, le président de l'aéroclub. Autre bonne nouvelle, l'augmentation du nombre d'élèves de l'Île d'Yeu. « **Nous en avons 4, dont 2 ont pu bénéficier d'une bourse** ». En effet, chaque année l'aéroclub octroie 2 bourses à des élèves de l'île, pour les aider à financer leur formation de pilote privé. Le chef pilote Hervé Thébaud et 2 anciens élèves du club, Guy Silencieux et Antoine Guénin, assurent les différentes formations proposées au sein de l'école de pilotage. Encouragé par ses parents, Antoine Guénin s'est mis à l'aviation en 2017. Son brevet de pilote privé (PPL) en poche, il a multiplié les heures de vol et enchaîné les formations complémentaires, ce qui lui permet désormais d'assurer la formation de ses parents... De son côté Julien Merceron est attiré par tout ce qui touche à la mécanique. « **J'avais envie depuis un moment déjà de devenir pilote, car j'ai eu l'occasion de faire un tour de l'île en avion et**



cela m'a beaucoup plu. Mais j'hésitais à me lancer ». Début août, encouragé par l'un des instructeurs du club, il a décidé de franchir le pas. Trois semaines plus tard il effectuait déjà son 1^{er} vol en solo. Totalement mordu, il es-

père décrocher son brevet de pilote privé (PPL) avant l'hiver.

Viviane Klemm

Utilite : plus d'informations sur le site internet du club <https://www.aeroclubiledeyeu.fr>

Fin de saison pour l'agent AFIS Nelly Groisard

Le 15 septembre, Nelly Groisard a achevé sa 3^e saison estivale en tant qu'agent AFIS à l'aérodrome de l'Île d'Yeu. Elle a démarré cette activité saisonnière en 2018, en raison de la diminution des effectifs au sein de la criée de l'Île d'Yeu où elle faisait partie des services administratifs. Ne connaissant rien au métier d'agent AFIS, elle a suivi une formation théorique à Nantes et pratique avec ses 2 collègues à l'Île d'Yeu, avant de décrocher son diplôme. « **Dès le lendemain de l'examen, j'ai pris mon poste toute seule dans la tour de contrôle** » se souvient Nelly Groisard, encore impressionnée. Être agent AFIS est en effet synonyme de responsabilités, car cela revient à être les yeux et les oreilles des pilotes d'avions qui décollent et atterrissent sur l'aérodrome. L'agent AFIS informe les pilotes et garantit la sécurité au sein de son périmètre aérien et terrestre, pour lequel il doit assurer une vigilance permanente. La perception des taxes d'aéroport est également du ressort de l'agent AFIS. Autant dire que Nelly Groisard et ses collègues n'ont pas vraiment le temps d'admirer la vue depuis la tour de contrôle, même si celle-ci est exceptionnelle. « **C'est un travail intéressant, mais stressant, surtout lorsqu'il y a beaucoup de trafic** » résume Nelly Groisard, qui doit faire preuve d'adaptabilité, puisqu'en été elle travaille souvent le week-end et plus tard le soir, que le reste de l'année. Salariée de la CCI de Vendée, lorsqu'elle n'est pas en fonction à l'aérodrome, elle assure des missions ponctuelles pour la CCI ou la commune de l'Île d'Yeu. Pour marquer la fin de sa 3^e saison en tant qu'agent AFIS, les membres de l'aéroclub Raymond Priet lui ont offert un verre de l'amitié sous le soleil couchant de l'aérodrome. Dès le lendemain matin, elle prenait la direction de la mairie pour une nouvelle mission.



Claire Arnoud

Réflexologie



Réflexologie plantaire & Electro-acupuncture

Consultations sur rendez-vous :
06.40.29.50.44
claire.arnoud.reflexo@gmail.com

www.clairearnoud.fr

La réflexologie ne remplace pas un suivi ou un traitement médical.



Entre Parenthèses

INSTITUT & SPA

Soins du visage et du corps - Massages Bien-être
Épilation et Lumière pulsée
Soins minceurs LPG - Soins éclat et anti-âge LPG
Beauté des mains et des pieds - Maquillage

JACUZZI - SAUNA - HAMMAM

contact@entreparentheses-yeu.com
11 Bis rue des Quais
85 350 Île d'Yeu
02 51 58 40 80

Du Lundi au Samedi
10h à 12h30 - 15h à 18h
Le Mercredi sur RDV
Fermé le Dimanche et jours fériés

DECLÉOR INSTITUT DE BEAUTÉ HAMMAM-SAUNA-JACUZZI PAYOT

Il obtient son brevet de pilote privé à 18 ans

Avant la fin de ses vacances d'été, Tristan Archambault voulait absolument décrocher son brevet de pilote privé (PPL). « Il me manquait encore une vingtaine d'heures de vol et je n'avais plus qu'une semaine devant moi » explique le jeune pilote de 18 ans. Le brevet de pilote privé nécessite d'avoir réussi les épreuves théoriques et pratiques, et de totaliser un minimum de 45 heures de vol, dont 25 heures en double commande et 10 heures au moins en solo supervisé par un instructeur. Durant sa dernière semaine de vacances, Tristan a donc accumulé les heures de vol. La grande navigation lui permettant de décrocher (ou non) son brevet était prévue samedi 19 septembre, mais la météo n'était guère engageante.

Le 18 septembre, à l'issue de sa 45^e heure de vol, son examinateur Hervé Thébaud lui a donc proposé d'enchaîner avec la grande naviga-

tion. « J'avais prévu de passer la fin de journée du vendredi à préparer cette navigation et à me reposer pour être en pleine forme le lendemain, mais en même temps j'étais impatient que ma formation se termine » se souvient Tristan qui s'est donc lancé. Le temps de préparer la navigation et les 2 hommes ont redécollé de l'île d'Yeu pour un vol de 2 h 30 qui s'est déroulé sans la moindre anicroche. « Nous nous sommes posés à Poitiers, à Fontenay-le-Comte, au Girouard et enfin à l'île d'Yeu » résume Tristan, qui a ainsi réussi sa dernière épreuve. Mais avant de savourer sa joie avec ses amis de l'aéroclub, il est reparti pour un tour de l'île en compagnie d'une passagère très étonnée de l'aisance de son fils... Avec son brevet de pilote privé, Tristan peut désormais voler à vue (i.e. avec une bonne visibilité), de jour, sur tout le territoire français et avec ou sans



Tristan Archambault a réussi à décrocher le brevet de pilote privé avant la fin des vacances d'été comme il le souhaitait

passager. S'il pense déjà aux qualifications vol de nuit, vol aux instruments, etc. qu'il compte acquérir dans les années à venir, ce sont

ses études de droit qui vont lui occuper l'esprit dans les prochains temps.

VK

Utile : plus d'informations sur le site internet du club <https://www.aeroclubiledyeu.fr>

Récupérer les cheveux coupés pour dépolluer l'eau

Quand on évoque le recyclage des déchets, on pense souvent aux déchets ménagers que l'on trie, ainsi qu'à tous ces objets du quotidien, dont on se débarrasse alors qu'ils sont encore en bon état. Mais il existe bien d'autres possibilités de déchets à recycler, comme les cheveux que les coiffeurs coupent à longueur de journée. Naturellement solides et imputrescibles, les cheveux possèdent en outre des propriétés lipophiles leur permettant d'absorber les graisses polluantes comme les hydrocarbures et huiles solaires.

Conscient de ces propriétés, un coiffeur du Var a décidé de fonder en 2015 l'association « Coiffeurs Justes » pour collecter et recycler les cheveux provenant des salons de coiffure. Ces stocks de cheveux coupés peuvent notamment être transformés en filtres antipollution, qui prennent la forme de boudins flottants et s'avèrent très efficaces dans les ports, bassins de

réention, fonds de cale de bateaux, etc. Les boudins peuvent être lavés et réutilisés entre 6 et 10 fois, sachant qu'ils peuvent ensuite être utilisés comme isolant dans le bâtiment.

Au début de l'été, Joanna Burgaud la gérante du salon de coiffure « Aux ciseaux malins » a décidé d'adhérer à l'association « Coiffeurs Justes », pour contribuer elle aussi à cette initiative environnementale. « Quand j'ai entendu dire que les cheveux pouvaient être réutilisés pour fabriquer des boudins de cheveux qui retiennent les hydrocarbures et permettent de dépolluer l'eau, je n'ai pas hésité une seconde. Je préfère cela plutôt que de continuer à les jeter, même si cela me coûte un peu d'argent (NDLR le coût de l'adhésion, des sacs et de leur envoi une fois pleins) ». Depuis plusieurs mois, elle conserve donc précieusement les cheveux de ses clients et vient de faire un



Joanna Burgaud et Alexina Ricolleau préparent 3 sacs de cheveux pour l'association « Coiffeurs justes »

premier envoi de 3 sacs, soit plus de 6 kilos de cheveux et des centaines de coupes. De quoi afficher un beau sourire de satisfaction...

Utile : plus d'informations sur <https://coiffeurs-justes.com> et sur Facebook « Coiffeurs Justes ».

Viviane Klemm

Des nouvelles du combat pour Mya

Mya est une adorable fillette de 5 ans, qui souffre d'une maladie génétique extrêmement rare et récemment découverte (le syndrome Dyrk1A), qui perturbe son développement et pour laquelle aucun protocole médical n'existe à ce jour. Grâce à la persévérance de ses parents et à la formidable chaîne de solidarité mise en place depuis l'Île d'Yeu, Mya peut recevoir des soins et bénéficier de thérapies coûteuses qui lui permettent d'évoluer jour après jour. Mais le combat est rude, permanent et entouré d'inconnues...

Il y a près de 5 ans, Claire Groisard et Sébastien Chevrier réalisaient que leur fille de 6 mois ne se développait pas de la même manière que les autres enfants. Pour le jeune couple, cette période a marqué le début d'un véritable parcours du combattant, car les symptômes principalement moteurs et cognitifs de la petite Mya ne ressemblaient à aucune maladie connue. De médecins en spécialistes, personne n'arrivait à mettre un nom sur les troubles de la fillette. « **Il s'agit sans doute d'une maladie génétique rare, mais nous ne savons pas laquelle** » s'entendaient répondre les parents. Ces professionnels de santé n'arrivaient pas davantage à leur proposer une prise en charge efficace.

Agir sans attendre !

Dépité, mais décidé à se battre, Claire et Sébastien ont alors décidé de tout mettre en œuvre pour aider leur fille à progresser malgré tout, sans attendre que la médecine traditionnelle leur propose un jour des solutions. Claire a quitté sans hésiter son travail, pour s'occuper de sa petite « Luciole » (NDLR le surnom affectueux que les jeunes parents utilisent souvent pour parler de Mya). Elle s'est mise à faire des recherches sur internet et les réseaux sociaux, pour tenter de trouver des cas similaires. Elle a aussi créé la page Facebook « Les Rêves de la Luciole », où elle donne presque quotidiennement des nouvelles de sa fille et de toutes ses avancées, pour encourager les autres parents concernés à faire de même.

Des soins et thérapies coûteuses

À force de persévérance, Claire a rapidement identifié différents praticiens et institutions, qui aident des enfants atteints de symptômes similaires. Oui, mais voilà, tous ces soins et thérapies qui se déroulent en France ou en Espagne sont très coûteux pour Claire et Sébastien, car ils ne sont pas remboursés par la Sécurité Sociale et car il leur faut se rendre sur place et y séjourner pendant parfois 2 semaines. Ils se sont donc résolus à appeler à l'aide leurs proches. « **Au fur et à mesure des séances, nous avons commencé à voir Mya faire des progrès. Cela nous a encouragés à poursuivre dans cette voie** » précise Claire.



Une petite fille presque comme les autres (Photo C. Groisard)



Mya attendait ses héros sur la ligne d'arrivée de l'Iron Man 70.3 (Photo JF Brossier)

Une association de soutien

Pour les aider à financer ces soins et thérapies, en 2018 une chaîne de solidarité s'est mise en place avec la création à l'Île d'Yeu de l'association « Les Rêves de la Luciole ». Des bénévoles ont commencé à fabriquer des objets vendus au profit de l'association, à donner un coup de main ou tenir le bar lors de différentes manifestations, pour collecter des fonds. L'association a aussi participé à un concours du Crédit Mutuel qu'elle a remporté. Plusieurs autres associations vendéennes (Les Bouchons de l'Avenir, Les Brimbalures...) et de nombreux particuliers de Vendée et d'ailleurs lui ont fait un don.

Des initiatives individuelles pour aider Mya

L'histoire de Mya a même été à l'origine de plusieurs initiatives personnelles. Ainsi en 2019, Frédéric Péron, un Vendéen mordu de natation a effectué la traversée entre Notre-Dame-de-Monts et l'Île d'Yeu, soit 18 km à la nage au profit de Mya. Le 6 septembre passé, poussé par son ami Jean-François Brossier, il est allé encore plus loin, en participant à l'Iron Man 70.3 aux Sables d'Olonne avec Laetitia Dupont (vélo) et Philippe Pothier (course à pied), deux autres sportifs au grand cœur, qui ont été touchés par l'histoire de Mya. L'émotion était au rendez-vous de ce challenge sportif, car le trio a eu la chance de pouvoir faire une séance de photos avec la fillette juste après avoir franchi la ligne d'arrivée. Le conseil municipal des jeunes des Saint-Gilles-Croix-de-Vie a quant à lui collecté 485 € au profit de l'association durant la Grande Pagaille de 2019. Il a récemment remis le chèque aux représentants de l'association, qui se sont rendus à Saint-Gilles-Croix-de-Vie pour l'occasion.

Toutes ces initiatives qui permettent de collecter de l'argent pour financer les soins et thérapies de Mya font chaud au cœur de Claire, Sébastien et leurs proches. Elles permettent aussi de continuer à parler de son histoire, car avec le coronavirus l'association « Les Rêves de la Luciole » a dû mettre ses activités en sourdine et voit ses revenus largement amputés.

Viviane Klemm

Utile : plus d'informations sur Facebook « Les rêves de la Luciole »

Le syndrome DYRK1A, une maladie récemment découverte et rarissime

Grâce aux soins et thérapies, ainsi qu'au travail quotidien que Mya réalise avec ses parents, elle progresse de jour en jour. En septembre, elle a même pu faire ses premiers pas à l'école et y prend beaucoup de plaisir. Mais son avenir n'est pas rose pour autant, car la petite famille a récemment été informée que Mya était atteinte du syndrome lié au DYRK1A.

Cette maladie rarissime a été décrite pour la première fois en 2008. À ce jour moins d'une centaine de cas ont été identifiés dans le monde par l'Association internationale du syndrome DYRK1A (DSIA), qui s'est spécialisée sur ce syndrome (<http://www.dyrk1a.org/>). Dans ce contexte où les inconnues sont nombreuses, il n'existe bien sûr aucun protocole médical officiel pour la prise en charge de ces enfants.

Un gène essentiel dans le développement du cerveau

Le DYRK1A est un gène présent sur le chromosome 21, qui joue un rôle très important dans le développement du cerveau. Lorsque ce gène a subi une mutation, les enfants ont un retard du développement et du langage. Ils peuvent en outre faire des crises d'épilepsie et présenter des troubles visuels, alimentaires, moteurs, du comportement et de type autistique. Ces enfants doivent impérativement être pris en charge de manière très spécifique et ce, à long terme.

Utile : plus de renseignements sur <http://www.dyrk1a.org>

Comment aider Mya ?

Chacun peut à son niveau aider Mya dans son combat contre la maladie, en faisant un don sur le site internet HelloAsso : <https://www.helloasso.com/associations/les-reves-de-la-luciole-2/formulaires/1>.

Il est aussi possible d'adhérer à l'association « Les Rêves de la Luciole » (12 € par an) et/ou de faire un don à l'association. Il suffit de lui adresser un chèque en précisant ses coordonnées et une adresse email.

Contact : **Association Les Rêves de la Luciole - 124, rue Saint-Amand - 85350 L'Île d'Yeu**

Le tournage du film « L'île en péril » a repris

Interrompu pendant 6 mois pour cause de coronavirus, le tournage du film « L'île en péril » réalisé par le trio d'Islais T Une Foix a repris le 19 septembre. La petite équipe menée par les Jonathan Cantin, Tom et Valentin André, s'est retrouvée avec plaisir sur la plage des Sabias, pour filmer des scènes en extérieur. Même le vieux marin un peu grincheux joué par Popo (Paul Henry) affichait un large sourire dans la grisaille de ce samedi quasi automnal. **« Chaque fois que nous venons sur l'île pour le tournage, nous passons d'excellents moments, car cette équipe est un peu comme une seconde famille. Voir des jeunes aussi dynamiques et sympathiques, qui consacrent leur temps libre à tourner des films est un vrai plaisir »** confie la propriétaire de Myrtille, l'adorable fox-terrier qui accompagne Marin, le personnage principal du film. Depuis le début du tournage en 2019, Myrtille est devenue une véritable star à l'île d'Yeu bien sûr, mais aussi en Vendée où beaucoup d'habitants la reconnaissent, depuis que ce projet de film fait parler de lui.

Comme souvent dans leurs clips et courts-métrages, les 3 jeunes Islais pointent la caméra sur des situations qu'ils jugent inacceptables. Dans ce long-métrage inspiré de l'univers de Tintin à la sauce islaïse, ils dénoncent la pression immobilière qui touche toujours davantage l'île d'Yeu. « L'île en péril » raconte l'histoire de Marin, un journaliste de Challans qui décide de venir à l'île d'Yeu pour rencontrer le riche investisseur qui achète progressivement l'île et envisage même d'acquiescer le célèbre Vieux Château. Mais Marin s'aperçoit rapidement qu'il y a anguille sous roche. Il décide alors de mener l'enquête... Pour connaître le fin mot de l'histoire, il faudra patienter jusqu'en 2021, car l'équipe du film dispose de peu de moyens et n'est composée que d'amateurs bénévoles, mais ô combien motivés. **« Nous sommes reconnaissants à la mairie de l'île d'Yeu, à nos partenaires, aux acteurs et à tous ceux qui nous donnent leur temps et nous prêtent du matériel, de nous permettre de poursuivre ce projet un peu fou. Nous espérons terminer le tournage avant la fin de l'année »** précise Tom André. Restera alors à réaliser le montage, une tâche qui nécessitera sans doute encore quelques mois pour les 3 jeunes réalisateurs, qui ont chacun un métier par ailleurs.

Utile : plus d'informations sur Facebook « Islais T Une Foix »



Le vieux marin, Myrtille (alias Filou) et Tom André qui joue le rôle de Marin


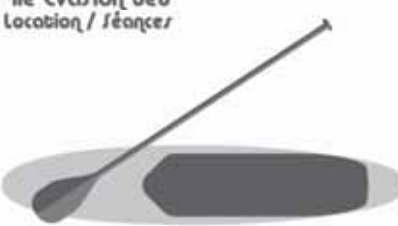


Jonathan Cantin à la caméra et Ornitho Pivert

Retrouvez La Gazette Annonces sur internet
www.gazette-iledyeu.fr

Char à voile
et Stand Up Paddle

f Ile Evaison Yeu
Location / Séances

Plage de l'Île d'Yeu (Cohor)
Plage des Vieilles (JUP)
Séances
sur réservation
06 64 48 30 00

Un spectacle de BMX flat décoiffant au 1^{er} Oya Street Jam

Une vingtaine de riders professionnels et amateurs venus des 4 coins de la France ont participé premier rassemblement de BMX flatland de l'île d'Yeu les 5 et 6 septembre. Âgés de 15 à 53 ans, les riders femmes et hommes ont montré leurs meilleurs tricks (figures) et combos (enchaînements), offrant au public un spectacle décoiffant. Certains de ces sportifs font d'ailleurs partie des grands noms du BMX flat, comme Joris Brétagne, qui fut notamment 3^e mondial au FISE 2016 à Denver, Kevin Meyer le rider youtubeur le plus connu en France, Anatole Rahain qui à 22 ans est déjà le 3^e rider français professionnel ou Louise Seigneur (15 ans) qui a décroché en 2019 la 3^e place au BMX World Cologne. L'ambiance était elle aussi au rendez-vous de cet Oya Street Jam, grâce à la simplicité des riders, à l'enthousiasme du public et aux animations proposées en parallèle. Les quelques riders de l'île d'Yeu étaient bien sûr de la fête !

Découverte du BMX flat avec Étienne Taraud, peintre dans la vie professionnelle, mais aussi rider amateur de haut niveau, qui préside la toute jeune association Flat'Antik Bmx à l'origine de ce 1^{er} rendez-vous.

Qu'est-ce que le BMX flatland ?

Étienne Taraud : Il s'agit d'un sport à sensations, qui se pratique sur un sol plat avec un vélo extrêmement maniable et robuste, dont les roues mesurent 20 pouces. Il consiste à réaliser des figures et enchaînements aussi techniques et créatifs que possible. Finalement c'est un peu comme de la danse à vélo.

À qui s'adresse ce sport ?

E.T. : Il faut être motivé pour pratiquer le BMX flat, car il nécessite une bonne condition physique, ainsi

que beaucoup de travail et de persévérance. Les 2 premières années sont en général les plus difficiles, car il faut trouver son équilibre et apprendre les bases du BMX. Lorsqu'on commence à faire corps avec son vélo, apprendre de nouvelles figures (tricks dans le jargon des riders) est un vrai plaisir. En plus, le Bmx flat permet de développer sa concentration. Pour participer aux compétitions il vaut mieux savoir gérer son stress et garder la tête froide, car il est facile de faire des erreurs. Il faut alors arriver à se reprendre. Mais c'est pareil dans beaucoup d'autres sports !

Qu'est-ce qui vous a poussé à faire du BMX flat ?

E.T. : J'ai découvert ce sport au Festival International des Sports Extrêmes (FISE) à Montpellier. J'avais déjà pratiqué le skate et le VTT de saut, mais je souhaitais continuer à progresser sans me blesser. En 2013 j'ai décidé de me lancer. La première année je travaillais en moyenne 1 h par jour, ce qui m'a permis de bien progresser. Je regardais beaucoup de vidéos sur internet et suivais les conseils techniques que l'on trouve notamment sur 2 pages Facebook. J'ai aussi bénéficié des conseils d'un très bon rider qui était venu sur l'île. Par la suite j'ai commencé à participer à des compétitions.

Où en êtes-vous aujourd'hui ?

E.T. : Avec ma situation familiale et professionnelle, j'ai moins de temps pour pratiquer, mais j'essaie de m'entraîner au moins 2 à 3 fois par semaine. En ce moment, je participe au FISE de Montpellier, qui se déroule de manière digitale (par vidéo interposée) en raison du coronavirus.

Pourquoi avoir choisi de créer une association ?

E.T. : Le BMX flat est très peu connu. Beaucoup de gens le confondent avec le BMX street, qui n'avait pas une bonne image autrefois. Avec Mathias Perrot (NDLR un autre Islais mordu de BMX depuis plusieurs années), nous avions envie de faire connaître ce sport sur l'île au moyen de démonstrations et de donner envie de le pratiquer. Pour notre premier jam (rassemblement), nous avons choisi d'associer d'autres arts de la rue (skate, slackline, hip hop, fabrication et sérigraphie de skate), c'est pourquoi nous l'avons appelé Oya Street Jam.

Le public est venu nombreux à ce jam. Y en aura-t-il un prochain ?

E.T. : Nous y réfléchissons pour l'année prochaine, car les riders, les partenaires et le public nous l'ont demandé. Nous avons eu beaucoup de chance que la météo soit de notre côté, car nous n'avions pas de solution de repli en cas de pluie. Nous ne disposons pas d'une salle avec un sol adapté. Nous allons donc devoir acheter un sol démontable, ce qui représente un certain budget à rassembler avant une prochaine édition.

Si quelqu'un de l'île d'Yeu souhaite apprendre le BMX flat, que doit-il faire ?

E.T. : Le plus simple est de venir en parler avec nous et de faire un essai.

Viviane Klemm

Utile : plus d'informations sur la page Facebook « Flatlantikbmx ». Contact email : flatlantikbmx@gmail.com



Joris Brétagne



Mota Favela (Crédit : Rodrigue Laurent)



Etienne Taraud (Crédit : Rodrigue Laurent)



Kevin Meyer (Crédit : Rodrigue Laurent)



Dimitri Borny (Crédit : Rodrigue Laurent)



Séance découverte avec Etienne Taraud

Plus de 1 000 personnes au Festival Variations

La 3^e édition du Festival Variations proposé par le centre culturel nantais *Le lieu unique* les 11 et 12 septembre au Grand Phare, à la Place de la Pylaie, au port des Vieilles et à la plage des Vieilles, a attiré plus de 1 000 personnes. Ce festival attire chaque année un public plus nombreux et ravi de découvrir des artistes de talent dans des lieux uniques. Certains amateurs de piano ont toutefois regretté l'absence de sonorisation lors du concert de la pianiste Vanessa Wagner à la plage des Vieilles. La raison tient tout simplement au fait que cette plage ne possède aucune installation électrique (contrairement au port des Vieilles) et qu'il n'existe pas de sonorisation portable avec une batterie suffisamment puissante pour couvrir un concert aussi long. « **Nous essaierons de trouver une autre solution technique ou un autre site pour la prochaine édition** » assure Manuel Guillon, directeur du service Culture de la commune.

VK



Un spectacle de danse unique dans un cadre exceptionnel avec Lucie Collardeau



Clément Bertrand dans un magnifique solo piano-voix totalement inédit



Un long moment d'évasion avec Vanessa Wagner

Une soirée connectée en attendant le Festival Les Insulaires 2021

A défaut de pouvoir se retrouver à l'île aux Moines pour le Festival Les Insulaires, les îles du Ponant se sont retrouvées le 26 septembre en multiplex. Pour cette soirée animée depuis l'île aux Moines, chaque île avait réalisé un petit film destiné à présenter un aspect particulier de son territoire. Le public présent dans chaque île a ainsi pu découvrir la godille à Molène et à Bréhat, le navarin d'agneau de Groix, la course de charrettes à Sein, le tir à la corde entre l'île aux Moines et Arz et bien d'autres curiosités, parfois sérieuses et souvent très drôles. À l'île d'Yeu, près de 80 personnes ont assisté à cette soirée qui au bout de 3 heures de direct entre les îles, s'est poursuivie en musique. Prochain rendez-vous prévu du 17 au 19 septembre 2021 à l'île aux Moines pour les festivaliers.

VK



Course de charrettes à Sein

"Anciens commerces et vie d'antan"

Des ténèbres à la lumière – les débuts de l'éclairage



Au pays des ombres

Cette année-là, l'été avait tardé à tirer sa révérence. Il nous avait offert en septembre quelques belles journées et les baigneurs, encore en villégiature, en avaient profité pour se rendre avec leurs jeunes enfants à la *grande plage*. Mais le mois s'achevait et l'école allait bientôt reprendre. Certains, redoutant la grande marée d'équinoxe, avaient déjà démonté leur cabine de bains. La nuit avait désormais envahi l'île... Seul, le quai éclairé par quelques cafés jetait des halos de lumière, en laissant échapper des voix avinées. Les petits phares d'alignement, s'adressaient des clins d'œil complices. Des silhouettes se faufilaient dans les venelles et s'enfonçaient dans la nuit... Les vagues dans le lointain commençaient à battre la cadence. Le vent en sifflant bousculait les couvercles des vieilles lessiveuses déposées dans la rue, en guise de poubelles. L'automne était enfin arrivé !

Grand-mère a poussé ses contrevents et barré sa porte. Elle traverse le long corridor qui mène à sa cuisine, à la lumière de sa lampe à pétrole, posée au-dessus de la cheminée. On devine à peine, le calendrier des postes, punaisé au mur, le moulin à café et le cadre de l'image du Sacré-Cœur, souvenir de la dernière Mission. Sa cuisine est devenue le pays des ombres qui se projettent sur les murs blancs. Désormais, il lui faudra vivre dans la pénombre en attendant le retour des beaux jours.

Ainsi, pendant longtemps, l'île d'Yeu, comme un peu partout ailleurs, a vécu dans cette semi-obscurité. La lumière était un bien précieux qu'il fallait préserver. Les femmes avaient coutume de trier leur ouvrage en fonction de la lumière. Elles réservaient pour le « haut du jour » les travaux d'aiguilles, très délicats, qui nécessitaient une grande précision et profitaient du « bas du jour » pour se caler dans le coin de leur fenêtre et faire les reprises les plus grossiers. Elles économisaient de cette façon la précieuse lumière qui se glissait dans les maisons par les portes vitrées ou surmontées d'une imposte. Quand la lumière faisait défaut, on se servait de toutes sortes d'éclairage : les vieilles lampes à huile, appartenaient au passé. On utilisait désormais des chandelles, rangées dans un tiroir, à côté de la boîte d'allumettes. Ah ! Ces fameuses « chandelles de rousine » de la chanson. Elles faisaient « danser le rigodon avec la bonne femme qui les roule à reculons »... Elles demeuraient en effet un bien précieux, utilisable à tout moment. Nos grands-mères étaient allées autrefois ramasser à la côte ces bougies échappées des cales

Le port à l'heure du modernisme... vélocipèdes et becs de gaz ! Collection Historial de la Vendée, Les Lucs-sur-Boulogne. Cliché Louis Penaud © Conseil départemental de la Vendée – Conservation départementale des musées - Expositions

de navires échoués. On racontait même qu'elles les glissaient sous leurs cotillons dans les longues culottes qui descendaient aux genoux. « Dame, les douaniers, n'oseraient pas fouiller jusque -là ! » Il ne fallait pas gâcher une si précieuse marchandise, comme le bois de lune... sur nos rivages. On utilisait aussi, bien sûr, les fragiles lampes à pétrole au pied en verre ou en porcelaine ; la « lampe Pigeon » qui pouvait se fixer au mur, servait souvent de veilleuse la nuit ; la lampe à l'acétylène ou au carbure qui projetait une lumière vive, mais qui faisait du bruit. Enfin, quand on sortait dans la cour, on allumait la « lampe tempête » protégée dans son entourage métallique. On économisait tout, même les allumettes... et certains en fabriquaient de façon artisanale, en trempant des tiges sèches d'asphodèles dans du souffre !

Dans les villages, après souper, la maisonnée se rassemblait autour de la cheminée. Les femmes tricotaient un chandail ou des cafnions, reprisaient les chaussettes tandis que les hommes tiraient sur leur « boufardé » en jetant un coup d'œil sur l'Almanach du Marin breton. Le chat ronronnait paisiblement. Mais la veillee était souvent courte car demain on n'attendait pas le lever du jour pour aller à la mer ! Quand grand-père « tuait la mèche ». Il était temps d'aller se coucher !

Les marins qui faisaient escale dans les grands ports, avaient bénéficié parfois de l'extraordinaire découverte de l'électricité. Noé Devaud, le patron du canot de sauvetage, était même allé à Paris recevoir la légion d'honneur, dans le grand amphithéâtre de la Sorbonne. Il logea à l'hôtel et découvrit l'électricité. A son retour à l'île d'Yeu, il racontait avec émerveillement : « Quand qu'étoit à Paris, a tournant in p-tit boton et y sont pas trop longs à allumer totes les chandelles... ».

Acétylène ou moulin à vent ?

Le progrès frappa à la porte de l'île au début du XX^{ème} siècle. Déjà, en 1902, les deux paroisses avaient innové en installant un éclairage mis au point par un Nantais, le gaz Carmien, du nom de son inventeur aussi génial qu'inconnu. Il avait déposé quantité de brevets dont l'un d'entre eux portait sur l'exploitation de la force des vagues et annonçait l'utilisation de l'énergie marémotrice. Mais le gaz Carmien ne connut pas le suc-

cès attendu et fut vite abandonné. En 1910, il y a donc 110 ans, la Municipalité se pencha sur la question et consulta plusieurs sociétés. Deux d'entre elles proposent un éclairage semblable : la maison Wilhelm de Marseille à « l'acétylène à incandescence » et la société Gaz Luxor de Nantes à « air carburé ». Une troisième proposition fut présentée par un ingénieur-conseil à Nanterre, qui suggéra un éclairage à la lumière électrique, produit au moyen d'une dynamo actionnée par un moulin à vent ! Un précurseur des éoliennes et de l'énergie renouvelable !!! Nos conseillers examinèrent avec attention chaque proposition. La maison Wilhelm s'appuyait sur le témoignage de 10 communes comme *La-Garde-Freinet* dans le Var ou encore *Mirambeau* en Charente-Inférieure. Ces collectivités locales utilisaient son procédé et semblaient totalement satisfaites. La maison de Nantes « Gaz Luxor », par contre, ne pouvait s'appuyer que sur son expérience plus limitée, d'éclairage domestique...

Des essais furent réalisés. La lumière de la société marseillaise rayonnait, plus belle que celle produite par Gaz Luxor. Quant au projet basé sur le moulin à vent, il n'avait, semble-t-il, jamais été mis en œuvre et occasionnerait des grosses dépenses d'entretien. Le 14 septembre 1910, le conseil municipal décida donc à l'unanimité des présents que « l'agglomération de Port-Joinville serait éclairée par le gaz acétylène à incandescence et que le gaz serait livré au compteur aux particuliers qui en feraient la demande. » Le 1^{er} mai 1911, jour officiel de l'inauguration, la foule circula sur les quais « approuvant la judicieuse distribution des becs et presque surprise des flots de lumière qui inondaient la ville de toutes parts ». Monsieur le curé du Port pouvait en effet se réjouir d'une telle innovation qui profitait à son église mais aussi à l'usine Bouvais et à plus de quarante maisons particulières. La Municipalité confia la responsabilité du fonctionnement de cette installation à un homme de confiance, Joannès Arquillère qui cumulait les fonctions de forgeron serrurier, fumiste, maréchal-ferrant sans oublier fabricant et réparateur de cycles. Il devait désormais assurer le fonctionnement de l'appareil producteur de gaz, la visite des installations et de la vérification des compteurs. Il fut

remplacé quelques années plus tard par M. Bouin.

Marcel Le Ponner et la centrale électrique

Au lendemain de la Grande Guerre un vent de renouveau soufflait sur l'île. Si le maire, Paul Michaud demeurait à son poste, il était secondé par le jeune pharmacien Francis Vincent âgé de 36 ans et entouré par quelques autres nouveaux conseillers. Le modernisme prit notamment la forme symbolique d'une machine à écrire « Royal » achetée le 11 décembre 1921, à l'industriel nantais Fradet. Le conseil municipal considéra que cette machine « rendrait d'utiles services à la mairie » !

Le 17 juillet 1921, une commission fut créée pour étudier la question de l'éclairage public par le gaz ou l'électricité. Le maire la confia à son jeune 1^{er} adjoint mais, par prudence sans doute, en l'entourant de personnes d'expérience : le vieux capitaine Dumonté âgé de 70 ans, de l'ancien horloger Chaillaud et du ferblantier Château. La commission consulta plusieurs sociétés et ne tarda pas à remettre ses conclusions quelques mois plus tard, le 15 janvier 1922. Une seule fut retenue, la société anonyme parisienne *Force et Lumière*. Elle envisageait soit une installation et exploitation par la commune soit la remise à un concessionnaire qui procéderait à ces démarches à ses frais. La Commune, prudente, choisit la seconde solution pour une concession de 40 ans avec pour objectif l'éclairage public des quais et rues de Port-Joinville sans

oublier les particuliers qui en feraient la demande. Ce projet pourrait être étendu par la suite au village de Ker Chalon.

Mais beaucoup de difficultés surgirent entre la décision et la réalisation. Régulièrement le conseil municipal se pencha sur cette délicate question. Les engagements pris par la société ne furent pas respectés. Après de longues et tumultueuses tractations qui durèrent plusieurs années, le maire décida de mettre un terme à ces négociations le 26 mars 1924. Il s'adressa cette fois-ci à un Islais, Marcel Le Ponner alors âgé seulement d'une vingtaine d'années. Le Ponner était arrivé dans l'île à la fin de la guerre comme électricien soldat-aviateur. Il avait épousé Marguerite Vairé et contribuait à l'exploitation du casino du père Delattre et de son cinéma ; il rêvait d'ouvrir sa propre maison... Ce jeune homme semblait offrir toutes les garanties. Le 21 février 1926, le conseil municipal lui confia donc la concession de la distribution électrique. Ne pouvant compter sur une subvention de l'Etat, elle se lança dans un emprunt. Le Ponner installa sa centrale dans le quartier des usines. Elle était équipée d'un groupe de 45 ch. Le réseau se limita dans un premier temps à 1 700 mètres et comptait seulement 30 abonnés. En 1932, il passa à 270. Le Bourg et les villages étaient malheureusement exclus. Les jeunes enfants regardaient avec un étonnement mêlé de crainte, les ouvriers juchés en haut de leur échelle fixant les fils, la bouche remplie de pointes. Le progrès nourrissait tous les rêves et les imaginations.

Le courant n'était alors distribué que le jour pour permettre aux batteries du groupe de se recharger la nuit. Le soir, avant la coupure définitive de courant, Marcel Le Ponner actionnait à 10h ou 11h du soir, par trois fois, une très brève coupure pour prévenir les usagers de préparer les bougies et les lampes à pétrole. Un quart d'heure plus tard, les habitants de la Croix-du-Port entendaient Le Ponner qui rentrait chez lui sur la route du Ker Chalon. Comme il avait les pieds plats, ses chaussures claquaient curieusement sur le sol... Michel Chaignepain lors d'une fête de Mi-Carême avait fait un char qui représentait la Centrale... et s'était moqué de Le Ponner. Le patron du Casino ne supporta pas cette plaisanterie et sanctionna le moqueur en le privant d'entrée au bal pendant plusieurs mois. Susceptible, le bonhomme !

Mais très vite la centrale parut insuffisante pour satisfaire les souhaits des Islais qui espéraient tous profiter des bienfaits qu'elle pouvait procurer quand arriva la Seconde guerre mondiale et les heures sombres de l'occupation.

Jean-François Henry

Les souvenirs des beaucoup d'anciens, associés aux articles d'Andrée Vincent-Henry et Maurice Esseul parus dans Oya-Nouvelles et aux délibérations du conseil municipal, furent indispensables pour rappeler cette marche vers le progrès. Les prochaines étapes dans un article prochain. Qu'ils soient tous ici remerciés !



Reclame du gaz Carmien Coll. Particulière



La centrale électrique de Marcel Le Ponner se situait dans le quartier des usines qui pouvaient bénéficier de cette nouvelle source d'énergie. Carte postale Coll. Jeanlin Henry



Quelques anciennes lampes à pétrole : la traditionnelle lampe avec sa réserve et sa longue cheminée de verre, la lampe « Pigeon » qu'on pouvait fixer au mur ; elle était souvent utilisée dans la chambre des thoniers et le fanal ou « lampe tempête » pour sortir dehors.



La centrale électrique de Marcel Le Ponner. Au second plan, l'usine de conserveries Bouvais-Flon. Cliché Service municipal du Patrimoine.

Agenda

En raison de l'épidémie de coronavirus, de nombreuses manifestations ont été annulées. Quelques-unes peuvent avoir lieu quand les gestes barrières règlementaires sont réalisables. Retrouvez au fil des pages de La Gazette les événements à venir. Surveillez également l'affichage sur les panneaux réservés aux associations et renseignez vous auprès de l'Office de Tourisme. Tél. 02 51 58 32 58 - www.ile-yeu.fr

Samedi 31 octobre

Soirée jazz avec Daniel Givone et Emma Braud

« Étant donné le contexte sanitaire, il est difficile d'organiser des concerts. Mais il me tenait à cœur de maintenir le concert de jazz manouche, que j'avais prévu avec Daniel Givone le 31 octobre » indique Philippe de Brémond d'Ars le président de « Music à Yeu », dont les soirées musicales sont toujours très appréciées du public. Véritable orfèvre de la guitare, Daniel Givone a fait ses débuts à 12 ans seulement et est devenu une référence en matière de jazz manouche. Il est d'ailleurs l'auteur de 2 ouvrages et CD permettant de s'initier à la guitare manouche. Ce concert se déroulera donc le 31 octobre au Casino, comme les années précédentes, mais avec un nombre de places limité, distanciation oblige.

La soirée débutera avec le duo Ducs & Co, qui interprétera des airs de swing et de valse. Daniel Givone mettra ensuite le jazz manouche à l'honneur, avec ses musiciens parmi lesquels un joueur de cymbalum (une sorte de cithare sur table que l'on appelle aussi piano tzigane). Il sera aussi accompagné par Emma Braud, une chanteuse dont la voix pleine de nuances s'accorde parfaitement à un répertoire de jazz et de blues.

Attention ! Le public devra respecter les consignes sanitaires (lavage des mains à l'entrée, port du masque et distanciation) et rester assis. Contrairement aux concerts précédents, il n'y aura donc ni de piste de danse, ni buvette.

Utile : samedi 31 octobre à 21 h au Casino. Entrée 20 €.

Nombre de places limité.

Réservations à l'Office du tourisme - tél. 02 51 58 32 58.



Le guitariste Daniel Givone et ses musiciens



La pétillante chanteuse Emma Braud



sur le 91,9 et sur le net
www.neptunefm.com
Tél. 02 51 58 58 22

DU LUNDI AU VENDREDI

7H / 10H - LA MATINALE

Philippe - Infos, jeux

10H / 11H30 - BONJOUR

Un animateur différent chaque jour
Infos locales, météo marine, petites annonces

12H15 - J'VOUS DIS PAS

Roland - Magazine d'informations locales

19H15 - J'VOUS DIS PAS

Roland - Magazine d'informations locales
Rediffusion de 12H15

LUNDI

21H / 22H - ASIAN BUBBLE¹
Lolly - Musique et culture asiatique

MARDI

16H / 17H - UN CHEVEU SUR LA LANGUE, UN POIL DANS LA MAIN¹
Yves Cadou & Jean-Yves
Chansons francophones

17H15 / 17H45
QUESTIONS POUR UN CHAMPION
Avec l'association islaise
"Question pour un champion" (jeu)

MERCREDI

15H / 17H - CHANSONS D'HIER ET D'AUJOURD'HUI
Roger, Simone, Christiane, Charline
Les auditeurs chantent en direct

20H / 21H - 100 POUR SAMPLE¹
Avec Julien - Hip-hop, sampling

Informations nationales et internationales avec RFI

5h, 6h, 7h, 8h, 9h (sauf dimanche)
12h (sauf week-end) - 12h30 (week-end) 13h, 13h30, 14h, 18h, 19h, 20h

¹ : Emission à retrouver en podcast sur www.neptunefm.com

JEUDI

15H / 17H - PHIL'S MUSIC¹
Avec Phil (Musique des 70's, 80's, 90's :
disco, funk, rock)

17H15 / 17H45
QUESTIONS POUR UN CHAMPION
Avec l'association islaise
"Question pour un champion" (jeu)

18H10 / 19H
LA MAIRIE VOUS REPOND¹
Avec les élus de l'Île d'Yeu (actualités municipales). Chaque 1er jeudi tous les 2 mois

21H / 22H - FURIE DE TEMPS¹
José - Hard rock, métal, punk

VENDREDI

16H / 19H - PARLONS-EN¹
Avec Océane et son équipe
(débat / libre-antenne) Une semaine sur deux

18H30 / 19H
CORDIALEMENT GEEK¹
Avec Lolly
Actu jeux vidéos et nouvelles technologies

SAMEDI

8H / 9H - PROGRAMMATION 100% FRANÇAISE

9H30 / 10H30 - PHIL'S JAZZ¹
Avec Phil - Jazz

11H / 12H - STRUJENN HALEG¹
Paskal - Culture Celtique

14H15 / 14H30
UN TEMPS POUR SOI¹
Avec Jessica - Bien-être

DIMANCHE

8H / 9H - PROGRAMMATION 100% FRANÇAISE

10H30 / 12H ACCORD D'ACCORDÉON
Guy - Accordéon

EXPOSITION Annie ARQUILLIÈRE & TIA



EXPO ●

● Boulangerie
du Port

● Boucherie Burgaud

● Bar de l'Escadrille

Impasse Georgette

(ancien Restaurant Port Baron)

Annie : 06 82 78 93 82 / Tia : 06 13 85 27 20

JUSQU'AU 1er NOVEMBRE
11H - 13H / 17H - 19H

Les visites du patrimoine insulaire

Octobre 2020

PORT DU MASQUE OBLIGATOIRE LORS DE TOUTES LES VISITES

Sortie ornitho à vélo

Vendredi 2 à 15h

Des petites bêtes pas si bêtes

Mardi 20 à 14h30

Pêche à pied en famille et découverte de l'estran

Jeudi 22 à 14h30 à la Gournaise



La Meule et sa tradition orale

Jeudi 29 à 14h30 (Spéciale Halloween)

Saint-Sauveur au fil des rues

Vendredi 23 à 14h30

De Port Breton à Port Joinville

Jeudi 15 et mercredi 28 à 10h



Sortie
à
thème

Saint-Sauveur sous les étoiles **nouveauté**

Vendredi 9 et vendredi 30 à 20h30

Animations
en
famille

Les devinettes de Mamzelle Crevette

Mardi 27 à 10h

Chasses au trésor : 14h30, 14h45 et 15h

Chasse au trésor à la Meule **nouveauté**

Mercredi 21 et lundi 26

Chasse au trésor dans les rues du bourg

Mercredi 28

Le Vieux Château

Hors vacances : dimanche 4 puis mercredis 7 et 14.

Pendant les vacances : les mardis, mercredis et jeudis puis les samedis 24 et 31 et les dimanches 18 et 25. **3,5€ adulte et 1,5€ de 7 à 16 ans et autonomie**

- Visites guidées : 11h -11h30 -15h30 -16h
- Visites en autonomie de 13h à 15h

Monument
à
visiter

Renseignements
à l'office de
tourisme

MAIRIE DE
L'ILE D'YEU



www.mairie.ile-yeu.fr
Service patrimoine 02-51-26-06-49



**PROGRAMME
DU MER 14 OCT AU
MARDI 27 OCT 2020**

DRUNK vo

14 octobre 2020 / 1h 55min / Comédie De Thomas Vinterberg Avec Mads Mikkelsen, Thomas Bo Larsen

Quatre amis décident de mettre en pratique la théorie d'un psychologue norvégien selon laquelle l'homme aurait dès la naissance un déficit d'alcool dans le sang. Avec une rigueur scientifique, chacun relève le défi en espérant tous que leur vie n'en sera que meilleure ! Si dans un premier temps les résultats sont encourageants, la situation devient rapidement hors de contrôle.



**THONIERS DANS
LA TEMPÊTE**

MAR 20/10
18H

*17 septembre, fin d'après-midi...
Pour les thoniers «dunodés» en pêche
aux alentours de la Grande et de la Petite Sole,
le vent forcé et on commence à s'inquiéter...
Des jours et des nuits en enfer commencent...*



UN PAYS QUI SE TIENT SAGE

30 septembre 2020 / 1h 26min / Documentaire De David Dufresne

Alors que s'accroissent la colère et le mécontentement devant les injustices sociales, de nombreuses manifestations citoyennes sont l'objet d'une répression de plus en plus violente.



SAM 24/10
18H

**LES CHOSES QU'ON DIT,
LES CHOSES QU'ON FAIT**

16 septembre 2020 / 2h 02min / Romance De Emmanuel Mouret Avec Camélia Jordana, Niels Schneider, Vincent Macaigne

Daphné, enceinte de trois mois, est en vacances à la campagne avec son compagnon François. Il doit s'absenter pour son travail et elle se retrouve seule pour accueillir Maxime, son cousin qu'elle n'avait jamais rencontré.



MON COUSIN

30 septembre 2020 / 1h 44min / Comédie De Jan Kounen Avec Vincent Lindon, François Damiens

MER 14/10	18H LUPIN III 21H A COEUR BATTANT
JEU 15/10	18H MON COUSIN 21H LES APPARENCES
VEN 16/10	18H A COEUR BATTANT 21H PARENTS D'ÉLÈVES
SAM 17/10	16H CHIEN POURRI 18H LES APPARENCES 21H ANTOINETTE DANS LES CÉVENNES
DIM 18/10	16H LUPIN III 18H PARENTS D'ÉLÈVES 21H JOSEP
LUN 19/10	16H CHIEN POURRI 18H LES APPARENCES 21H PARENTS D'ÉLÈVES
MAR 20/10	16H LUPIN III 18H THONIERS DANS LA TEMPÊTE 21H LES CHOSES QU'ON DIT...
MER 21/10	16H PETIT VAMPIRE 18H00 30 JOURS MAX 21H ADIEU LES CONS
JEU 22/10	15H POLY 18H DRUNK vo 21H00 30 JOURS MAX
VEN 23/10	16H CALAMITY 18H POLY 21H ADIEU LES CONS
SAM 24/10	16H PETIT VAMPIRE 18H UN PAYS QUI SE TIENT SAGE 21H00 30 JOURS MAX
DIM 25/10	16H POLY 18H ADIEU LES CONS 21H KAJILLIONAIRE vo
LUN 26/10	16H PETIT VAMPIRE 18H ANTOINETTE DANS LES CÉVENNES 21H DRUNK vo
MAR 27/10	16H CALAMITY 18H POLY 21H ADIEU LES CONS

RETROUVEZ-NOUS SUR
<https://iledyeu-cineislais-vad.cotecine.fr/>

ADIEU LES CONS

21 octobre 2020 / Comédie De Albert Dupontel Avec Virginie Efira, Albert Dupontel, Nicolas Marié

Lorsque Suze Trappet apprend à 43 ans qu'elle est sérieusement malade, elle décide de partir à la recherche de l'enfant qu'elle a été forcée d'abandonner quand elle avait 15 ans. Sa quête administrative va lui faire croiser JB, quinquagénaire en plein burn out, et M. Blin, archiviste aveugle d'un enthousiasme impressionnant. À eux trois, ils se lancent dans une quête aussi spectaculaire qu'improbable.



LES APPARENCES

23 septembre 2020 / 1h 50min / Thriller De Marc Fitoussi Avec Karin Viard, Benjamin Biolay

Vienne, ses palais impériaux, son Danube bleu et... sa microscopique communauté française. Jeune couple en vue, Ève et Henri, parents d'un petit Malo, ont tout pour être heureux. Une vie apparemment sans fausse note, jusqu'au jour où Henri succombe au charme de l'institutrice de leur fils.



KAJILLIONAIRE vo

30 septembre 2020 / 1h 44min / Comédie De Miranda July Avec Evan Rachel Wood, Gina Rodriguez

Theresa et Robert ont passé 26 ans à former leur fille unique, Old Dolio, à escroquer, arnaquer et voler à chaque occasion. Au cours d'un cambriolage conçu à la hâte, ils proposent à une jolie inconnue, Mélanie, de les rejoindre, bouleversant complètement la routine d'Old Dolio.

30 JOURS MAX

14 octobre 2020 / 1h 27min / Comédie, Policier De Tarek Boudali Avec Tarek Boudali, Philippe Lacheau

Rayane est un jeune flic trouillard et maladroit sans cesse moqué par les autres policiers. Le jour où son médecin lui apprend à tort qu'il n'a plus que trente jours à vivre, Il comprend que c'est sa dernière chance pour devenir un héros au sein de son commissariat et impressionner sa collègue Stéphanie.



PARENTS D'ÉLÈVES

7 octobre 2020 / 1h 29min / Comédie De Noémie Saglio Avec Vincent Dedienne, Camélia Jordana

Vincent, trentenaire sans enfant, infiltre une tribu aux codes et au langage mystérieux : les parents d'élèves. Mais voilà, Vincent a une très bonne raison de faire ceci et finit même par se sentir bien dans cette communauté un peu spéciale...



ANTOINETTE DANS LES CÉVENNES

16 septembre 2020 / 1h 35min / Comédie De Caroline Vignal Avec Laure Calamy, Benjamin Lavernhe

Des mois qu'Antoinette attend l'été et la promesse d'une semaine avec son amant. Alors quand celui-ci annule leurs vacances pour partir dans les Cévennes avec sa femme et sa fille, Antoinette ne réfléchit pas longtemps : elle part sur ses traces !



JOSEP

30 septembre 2020 / 1h 14min / Animation De Aurel Avec Sergi López, Gérard Hernandez, Bruno Solo

Février 1939. Submergé par le flot de Républicains fuyant la dictature franquiste, le gouvernement français les parque dans des camps. Deux hommes séparés par les barbelés vont se lier d'amitié. L'un est gendarme, l'autre est dessinateur.



A COEUR BATTANT

30 septembre 2020 / 1h 30min / Romance De Keren Ben Rafael Avec Judith Chemla, Arieh Worthalter

Julie et Yuval s'aiment et vivent à Paris. Du jour au lendemain, ce couple fusionnel doit faire face à une séparation forcée. Lui à Tel Aviv, dans sa ville natale, elle à Paris avec leur bébé...



POLY DES 6 ANS

21 octobre 2020 / 1h 42min / Aventure De Nicolas Vanier Avec François Cluzet, Julie Gayet

Cécile, 10 ans, déménage dans le sud de la France avec sa mère, Louise. L'intégration avec les autres enfants du village n'est pas facile. Lorsqu'un cirque de passage s'installe à côté, Cécile découvre que Poly le poney vedette est maltraité. Elle décide de le protéger et d'organiser son évasion !



LUPIN III DES 10 ANS

7 octobre 2020 / 1h 33min / Animation De Takashi Yamazaki Avec Maxime Donnay, Adeline Chetail

Alors que Lupin III et ses compagnons se démènent pour dénouer les secrets du journal de Bresson, ils doivent faire face à une sombre cabale poursuivant d'horribles desseins. Entre pièges mortels, escapades aériennes et abracadabrantes évasions, Lupin et sa bande de casse-cou rivalisent d'esprit et d'audace.



CHIEN POURRI

7 octobre 2020 / 1h 00min / Animation De Davy Durand, Vincent Patar, Stéphane Aubier

Il était une fois un chien parisien, naïf et passionné appelé Chien Pourri. Avec Chaplapla, son fidèle compagnon de gouttière, Chien Pourri arpente les rues de Paris la truffe au vent. Peu importe les catastrophes qu'il provoque, Chien Pourri retombe toujours sur ses pattes !



CALAMITY DES 6 ANS

14 octobre 2020 / 1h 22min / Animation De Rémi Chayé Avec Salomé Boulven, Alexandra Lamy

1863, dans un convoi qui progresse vers l'Ouest avec l'espoir d'une vie meilleure, le père de Martha Jane se blesse. C'est elle qui doit conduire le chariot familial et soigner les chevaux. L'apprentissage est rude et pourtant Martha Jane ne s'est jamais sentie aussi libre.



PETIT VAMPIRE DES 6 ANS

21 octobre 2020 / Animation De Joann Sfar Avec Camille Cottin, Jean-Paul Rouve, Alex Lutz

Petit Vampire vit dans une maison hantée avec une joyeuse bande de monstres, mais il s'ennuie terriblement... Cela fait maintenant 300 ans qu'il a 10 ans, alors les bateaux de pirates, et le cinéclub, ça fait bien longtemps que ça ne l'amuse plus...



Cinéma.

Nouvelles projections de « Septembre 1930... Dundées dans la tempête » pendant les vacances de la Toussaint

La tempête qui a déferlé sur la côte atlantique du 17 au 20 septembre 1930 fut la plus meurtrière du XXe siècle. De Douarnenez à La Rochelle, 207 marins pêcheurs au moins, pour la plupart des Bretons, y ont laissé la vie et 27 dundées ont sombré, sans compter les dégâts occasionnés sur le reste de la flotte de pêche. « Septembre 1930... Dundées dans la tempête », un film documentaire-fiction très émouvant et innovant retrace cette événement tragique. Il a déjà fait salle comble à plusieurs reprises au Ciné Islais et sera à nouveau projeté durant les vacances de la Toussaint.

Un projet collaboratif et innovant

Ce projet de film totalement innovant a vu le jour à l'issue d'une rencontre entre Alain Pichon, un ingénieur de recherche qui œuvre depuis plusieurs années à la valorisation du patrimoine au sein de l'Université d'Evry, et le président du Musée des Thoniers d'Étel, qui a perdu 10 tho-

niers et beaucoup d'hommes dans la tempête. Ce docu-fiction est « **un bel hommage aux marins !** », ainsi que « **l'aboutissement de 2 ans de travail collaboratif mené avec une soixantaine de personnes issues de tous les territoires concernés par cette tempête** » indique Alain Pichon. Pour reconstituer les faits, l'universitaire a fait appel à 4 historiens, parmi lesquels Jean-François Henry (l'Île d'Yeu) et Hervé Retureau (les Sables-d'Olonne). Il s'est aussi appuyé sur plusieurs experts techniques (navigation, météo...), ainsi que sur des illustrations réalisées par Henri Kerisit, Jean-Olivier Héron et Dominique Duviard. « **La collecte des nombreux documents et témoignages relatifs à cette tempête a été réalisée avec l'aide de chacun des territoires concernés** ».

Un film pour comprendre et ne jamais oublier

Pédagogique, la première partie du film présente les différents ports et explique le fonctionnement des

dundées, le rôle des marins, la technique de pêche et l'influence de la météo. « **Ces quelques minutes permettent de comprendre le déroulement de la tempête** ». La 2^e partie est consacrée au récit de la tempête et la 3^e partie à ce qui s'est passé à terre au retour des bateaux. « **Si ce docu-fiction ne comporte aucune image de la tempête, c'est qu'il n'en existe pas** ». La chronologie des faits est illustrée au moyen de tableaux très émouvants du peintre ligérien Serge Doceul et de l'illustrateur Jo Le Floch. L'histoire et les paroles de marins sont racontées par des marins issus des différents territoires. Ainsi, Marc Taraud (l'Île d'Yeu) a repris les propos de son grand-père Raymond Taraud, dont le thonier Pierre Palvadeau a lui aussi affronté la tempête. « **Il en parlait pas trop de la tempête, le grand-père, mais il parlait souvent des tirants qu'il avait fait mettre sur son bateau** » se souvient Marc Taraud, des tirants sans lesquels le thonier ne serait peut-être jamais revenu à l'Île d'Yeu. Plusieurs musiciens ont



Marc Taraud a pris la voix de son grand-père Maurice qui a aussi affronté la tempête

contribué à la bande sonore en proposant des musiques adaptées à l'ambiance dramatique du récit. Au final, ce documentaire très émouvant fait vivre au public la tempête comme s'il y était, histoire de comprendre et de ne jamais oublier ce que ces courageux marins et leurs proches ont vécu...

VK



Le film s'appuie sur des illustrations, tableaux et documents anciens

SARL FRADET Christophe

Maçonnerie
Neuf et rénovation
06 81 14 44 96

Livraison FIOUL
Tél. 02 51 58 76 51
ou 06 77 24 43 76

christophe.fradet@sfr.fr

02 51 59 17 91 sarl-homelec@orange.fr

SARL
HOMÉLEC

Entreprise générale de maçonnerie et électricité
Bureau d'études & Suivi de chantier

Réalisations :

- Construction et extension de maison individuelles
- Rénovation de maisons
- Pierre de pays, terrasses, aménagements

Petit + :

Notre bureau d'études vous accompagne pour les plans et demandes de permis de construire de votre projet, ainsi que le suivi de chantier!

Bureaux ouverts du lundi au vendredi de 9h à 12h et 14h à 18h
Au Ker Chauvineau, 67 Rte de la Rollandière

Retrouvez-nous également sur : homelec-ile-yeu.fr

Plâtrerie Guibert

PLÂTRERIE TRADITIONNELLE
CLOISON SÈCHE et ISOLATION - ENDUIT PLÂTRE
à la machine haute dureté lisse ou feutré à l'ancienne

Tél. 06 07 22 36 09
guibert.platrerie@gmail.com
39 rue du Camp 85350 Ile d'Yeu



Julien Bernard Avot' Service

Entretien de jardin, Travaux de bricolage
Surveillance, Ouverture et fermeture de maison

Tél. 06 63 82 42 06
mail : julienavotservice@gmail.com

Devis gratuit



Siret : 808 448 266 00012

Maintenance de votre Propriété
intérieure - extérieure

KER SERVICES

06 98 68 15 95

Polyvalence Technique
menuiserie, peinture, serrurerie...

Multiples Prestations
entretien, installation, finition...

ker-services.pturbe@orange.fr

n° siret : 81034395400014

SERVICES ET TRAVAUX POUR LES PARTICULIERS

-50% en CREDIT D'IMPOT

Tonte pelouse - Taille de haie - Débroussaillage
Petit travaux - Entretien divers de la résidence

Damien BURGAUD
06 35 90 22 74 - stp.burgaud@outlook.com

RAMONAGE : cheminée, poêle...
PLOMBERIE : dépannage - installation (neuf et rénovation)



sarl MG PLOMBERIE

Mathias Groc
69 rue de cadouère 85350 Ile d'Yeu
07.82.56.29.70 - mg.plomberie@free.fr

J.élec

TOUS TRAVAUX D'ÉLECTRICITÉ

Neuf - Rénovation -
Dépannage



J.élec

Julien Deshayes
06 19 04 02 24
j.elec@outlook.fr



sarl *Maison Fondée en*
1955
Gillon

Plomberie - Chauffage
Sanitaire - Ramonage
Zinguerie

Tél. 02 51 58 34 03 - Port. 06 07 59 56 16
Fax : 02 51 58 71 00
e-mail : sarlgillon@wanadoo.fr
3, ruelle à Sylvania 85350 Ile d'Yeu

CT SERVICES

Cyril TARAUD

06.14.52.55.04

Multi services - Tous travaux de bricolages et d'entretiens,
Peinture - Revêtement mural, sol et diverses prestations.



cyril.taraud.pro@orange.fr



l'île eau courant

INSTALLATION - DÉPANNAGE - VENTE

ARTIPÔLE

ÉLECTRICITÉ - PLOMBERIE
ZINGUERIE - POÊLE
ÉLECTROMÉNAGER
TV - ANTENNE



7 rue Pierre Henry 85350 L'ILE D'YEU

02 51 26 03 23

ile.eau-courant@orange.fr

Retrouvez La Gazette Annonces sur internet
www.gazette-iledyeu.fr

Mardi 27 octobre.

« Un Lyeu Une Rencontre » avec Marie-Laure de Cazotte

Dans le cadre du cycle « Un Lyeu Une Rencontre », une nouvelle rencontre aura lieu le 27 octobre avec Marie-Laure de Cazotte, à l'occasion de la sortie de son nouvel ouvrage « Ceux du fleuve » (Albin Michel), qui sortira le lendemain en librairie. Cet ouvrage est d'ores et déjà sélectionné pour le prix « Terre de France », dont le jury est présidé par Franz-Olivier Giesbert.

Avec « Ceux du fleuve », Marie-Laure de Cazotte emmène le lecteur sur les bords de la Loire, aux débuts de la Guerre de Vendée. Avec beaucoup d'humanisme, de chaleur et de poésie, elle lève le voile sur le terrible quotidien de ses personnages, des gens simples, pleins de sensibilité et hauts en couleurs. On y fait notamment connaissance avec un pêcheur qui vit seul sur une île de la Loire, un jeune orphelin, un prêtre sans église... Tous ont décidé de fuir, pour survivre à cette guerre qu'ils n'ont pas choisie et qui a déjà fait beaucoup de ravages. Le hasard de belles rencontres effectuées autour de ce fleuve où tout se passe, va leur permettre de retrouver l'espoir.

Dès les premières pages de cette fresque à la fois cruelle et profondément optimiste, on s'attache à ce fleuve qui prend des vies ou qui en sauve, ainsi qu'à ces personnages écorchés et terriblement généreux. Il devient alors difficile de les lâcher et quand survient la dernière page, on se dit qu'on aimerait bien les suivre encore...



VK

Utile :

- Mardi 27 octobre à 11 h dans la salle 3 de la Citadelle. Ouvert à tous. Port du masque, distanciation et gestes barrières seront de rigueur.

- « Ceux du fleuve », Marie-Laure de Cazotte, (Albin Michel, 256 p.), 18,90 €. En vente à la Maison de la Presse, sur internet et dans de nombreuses librairies dès le 28 octobre.

Entreprise de Maçonnerie
Neuf & Rénovation

Le-Bris Rodrigue

Maçonnerie – Couverture
Murs de roches - Extension ...

1, rue de Ker Andry
85350 Ile d'Yeu

Tél. 06 42 53 14 74

 **IMMOBAT
MPF**
Construction Rénovation

SOLUTIONS TECHNIQUES - INGÉNIERIES
Grand choix de tomettes à l'ancienne fait main

IMMOBAT MPF
Mário Ferraz - Directeur technique
39, rue Gate Bourse 85350 L'ILE D'YEU
☎ 06 47 29 73 12
e-mail : immobat85@hotmail.com

 **Ets Général de Batiment DS**

MAÇONNERIE
GENERALE
et GROS OEUVRE

◉ NORMES ACTUELLES DE BATIMENT ◉
◉ ASSAINISSEMENT ◉
◉ TERRASSEMENT ◉
◉ TOUS TRAVAUX ◉

96 bis rue Pierre Henry - 85350 l' ile d'yeu

Tél. 07 72 13 81 29
108 rue Pierre Henry 85350 L'île d'Yeu

RENOV'ILE

Dominique JARNY

Maçonnerie (neuf et rénovation)
Parement pierre du pays

06 17 34 16 29

8 rue Olivier de Clisson - 85350 Ile d'Yeu



BESSONNET
MS

**Maçonnerie
Neuf & Rénovation**

☎ **02 51 59 23 90**

90, rue de la Garde
85350 L'ILE D'YEU

bessonnetms@orange.fr

LA BELLE MAISON

L B M

ENTREPRISE DE BATIMENT & MAITRE D'OEUVRE



Bureau d'étude
Elaboration de plans
Dépôt de permis de construire
Coordonnations de travaux
Maitrise d'œuvre



**Constructions neuves
rénovations**
Maçonnerie, pavage
Pose de pierre islaise
Couverture, enduits finition islaise
Charpente, menuiseries




Pour toute demande concernant vos projets
contactez nous au **02 28 11 05 83**
ou rendez vous à notre agence située au 18 rue calypso
à Port Joinville (face au magasin CASINO)
Mail : sarlbellemaison@gmail.com



YEUBTP.COM

Tout le bâtiment de A à Z

rejoignez-nous!

YeUBTP recrute,



Ricolleau Viard Bâtiments	Ogienne de Bâtiments	La Plâtrerie & Carrelages	Bati Services
Bureau d'Études, Coordination de travaux Maçonnerie, Charpente, Couverture, Démoussage, Menuiserie, Enduit, Pierres, Terrasse, Peinture... Tous travaux en Neuf et Rénovation	Plus de 300 réalisations depuis plus de 40 ans Votre maison clés en main avec contrat de construction Travaux tous corps d'état	Cloisons, doublages et plafonds, Carrelages et faïences Enduits lisses, feutrés à l'ancienne, éponges... La Plâtrerie réalise des prestations traditionnelles, pour les professionnels et les particuliers.	Travaux de VRD Génie Civil Assainissement Livraisons Agrégats et Béton prêt à l'emploi

Fort de leur nombreuses années d'expérience dans la construction, l'aménagement et la rénovation du batiments,
Ricolleau Viard Batiments, L'Ogienne de Batiments, La Plâtrerie et Bati Services
mettent leur savoir faire en commun et deviennent

YeUBTP.

RENOVER - AMENAGER - CONSTRUIRE

16 rue de la République - 85350 l'île d'Yeu

Tel: 02.51.58.26.05
Mail: contact@yeubtp.com
www.yeubtp.com

Les 3 et 24 novembre. Des ateliers de « cuisine durable »

Dans le cadre du projet Terres Fert'Île, des ateliers de cuisine durable sont proposés aux particuliers depuis 2019. Deux nouveaux ateliers sont prévus en novembre.

À l'Île d'Yeu comme ailleurs, les habitudes alimentaires ont beaucoup été influencées par la mondialisation des échanges commerciaux, le développement de la fabrication industrielle, les évolutions technologiques, le marketing et les changements de mode de vie. « Un diagnostic alimentaire réalisé dans le cadre du projet Terres Fert'Île a conclu, que seuls 10 % des aliments consommés par les habitants à l'année de l'Île d'Yeu étaient produits sur place » rappelle Émilie Coulombe qui intervient depuis peu dans le cadre du projet Terres Fert'Île.

Des effets négatifs sur la santé et l'environnement

Il est clair que la consommation accrue de produits transformés industriellement, de protéines animales, de fruits et légumes importés du monde entier tout au long de l'année satisfait nos envies et facilite un quotidien où tout va de plus en plus vite. Mais ce mode de consommation a aussi des effets négatifs sur la santé (obésité, hypertension, maladies cardiovasculaires...), l'environnement (pollution, rejets de CO₂, déchets d'emballages, biodiversité...) et l'économie (disparition de petits commerces, d'exploitations agricoles, de structures artisanales...). Face à ce constat, une prise de conscience s'opère progressivement au profit d'une alimentation plus saine et plus durable pour les hommes et la planète, avec davantage de produits frais de saison et de proximité, que l'on prépare soi-même.

Reprendre en main son alimentation

Les financements obtenus du Ministère de l'Agriculture et de l'Alimentation par le projet Terres Fert'Île, permettent au Comité de Développement de l'Agriculture (CDA) de proposer des ateliers « cuisiner durable » depuis 2019. « Ces ateliers non payants sont destinés à aider les habitants de l'Île d'Yeu à prendre davantage conscience de ce qu'ils mangent et à reprendre en main leur alimentation. Ils permettent de découvrir comment cuisiner des plats goûteux, sains et économiques à partir de produits locaux, tout en limitant les déchets, en préservant l'environnement et en valorisant l'économie locale » explique Émilie Coulombe, en charge de la mise en place de ces ateliers. L'atelier du 21 septembre animé par Thomas Barreau, un spécialiste en la matière, a notamment permis aux personnes présentes d'apprendre à découper un poulet de ferme, à le cuire en papillotes, à utiliser la carcasse pour réaliser un bouillon. « En guise de dessert, nous avons eu droit à un délicieux gâteau au chocolat réalisé à base de mogettes (en remplacement de la farine) ».

VK

La recette du gâteau de mogettes au chocolat

Mixer 180 g de mogettes cuites et égouttées avec 120 g de sucre roux et de la vanille (ou tout autre arôme). Ajouter 3 jaunes d'œufs à cette pâte, ainsi que 75 g de beurre et 40 g de cacao pur. Monter les blancs d'œufs en neige et les incorporer délicatement au mélange. Verser la pâte dans un moule recouvert de papier cuisson sur 2 cm d'épaisseur. Faire cuire à 150 °C.



L'atelier du 3 novembre concernera les apéritifs partagés

Le programme des ateliers (durée approximative : 2 h)

- Mardi 3 novembre à 18 h au Point Info Famille : « Varier les apéros partagés ». Organisé par le Point Info Famille.
- Mardi 24 novembre à 18 h au Point Info Famille : « Vers des aliments complets ». Organisé par le Point Info Famille.

Utile :

En raison du coronavirus, le nombre de participants à chaque atelier est limité à 8. Inscription préalable obligatoire au 07 69 77 90 32 (CDA). Respect des gestes barrières et port du masque obligatoires



- Intérieur
- Extérieur
- Neuf
- Rénovation
- Béton ciré
- Vitrierie

Tél. 06 80 54 29 39

ZA - Route de la Maréche - 85350 L'Île d'Yeu
Mail : fradetetienne@yahoo.fr

Décap'Yeu

Décape (presque) tout ... et ponce

sans produit chimique

Bateaux : Décapage antifouling de coques gel coat/bois/métal.
Nettoyage basse pression des boudins de Zodiac, teck, inox, etc...

Meubles : Bois, métal, PVC - **Volets :** Bois et aluminium.

Terrasses : Bois et pierre - **Décapage de charpentes**

Métal : Inox, Cadres vélo, moto, radiateurs fonte, filtres hottes aspirantes.

Ravalement et nettoyage de murs en pierres apparentes.
Traitements non chimiques des mousses.

Decapyeu@outlook.fr - Mob.: 06 51 58 13 33

Facebook.com/decapyeu
Rue des Bossilles « Pôle économique » - Port Joinville

NOUVEAU SUR L'ÎLE

ST'ÎLE PEINTURE

PEINTURES INTÉRIEURES EXTÉRIEURES

NETTOYAGE DE TOITURES
REVÊTEMENT DE SOL ET MUR
CLOISONS SECHES

Mr Trudelle Stéphane

Tel. 06 51 94 73 58

Mail : trudellestef@gmail.com

Peinture **AVENARD** Décoration

MOQUETTES - PARQUETS
PEINTURES SUR BOISERIES ET MURS
LAVAGE HP - RAVALEMENTS

44 CHEMIN DU JARRY ★ ILE D'YEU

02 51 58 44 14 avenard.mca@orange.fr 06 09 82 69 53

Michel GUINET 

TOUS TRAVAUX DE PEINTURE
INTERIEURS & EXTERIEURS
NEUF & RENOVATION

06 64 50 68 91
guinet.peinture@gmail.com

Z.A. Le Marèche
1 rue des Ateliers
L'Ile d'Yeu

DECO & PEINTURE INTERIEURE

Julie Sauvion

ARTISAN PEINTRE
06 21 10 45 10
julie.sauvion@orange.fr

Siret 330 665 933 0052

Siret 442 722 567 00017

SARL RIOU FRÈRES
ENTREPRISE GÉNÉRALE DE PEINTURE

Mathieu RIOU

Intérieur / Extérieur
Neuf & Rénovation

16 Rue du puits mulet | 85350 Ile d'Yeu
Tél. : 02 51 58 41 35 | riou.peinture@gmail.com

EMBELL'ÎLE PEINTURE
Etienne TARAUD
PLUS DE 15 ANS D'EXPERIENCE

PEINTURE - DECORATION
INTERIEUR - EXTERIEUR - NEUF - RENOVATION

VENTE DE PEINTURES PROFESSIONNELLES & FOURNITURES AUX PARTICULIERS

ZA - Route de la Marèche 85350 ILE D'YEU
06 28 02 09 99

embellilepeinture@gmail.com [f Embell'île Peinture](https://www.facebook.com/Embell'île Peinture)

Entreprise de Peinture

 **Cyrille BONNIN**
entretien - rénovation
intérieur & extérieur

NOUVEAU
ARGILE
couleurs de terre

Peinture haut de gamme

- Gamme Nature formulée à partir d'huile de tournesol
- Gamme Intérieur



EN VENTE EXCLUSIVE SUR L'ILE

16, rue de Louzigny 85350 Ile d'Yeu
Tél. 02 51 59 31 68 - Port. 06 81 21 33 01
bonnin.cyrille85@orange.fr

ENTREPRISE GENERALE DE PEINTURE

S.A.R.L. **RENAUD-BOBIN**
21 rue Louzigny - Saint Sauveur
85350 ILE D'YEU



Ravalement extérieur
Isolation thermique par l'extérieur
Démoussage de toitures
Décoration intérieure
Revêtements de sols et murs
Effet de béton ciré
Relooking de vos meubles
Vente de peintures professionnelles aux particuliers

L'entreprise RENAUD-BOBIN = 30 ans d'expérience

www.bobin-jacques.com patrenaud@bobin-jacques.com

02.51.58.52.93

Eben'Oya

Yannick
Bessonnet

Ébénisterie, Agencements d'intérieur, Cuisines,
Salles de Bains, Placards, Cheminée bois, Restauration ...

14, rue de Cadouère 85350 Ile d'Yeu
Tél. 09 60 05 02 45 - 06 18 17 02 95 - e-mail : ebenoya@orange.fr

Charly Menuiserie

Pose de charpentes, ouvertures, doublages, parquets,
Lambris et menuiserie en tous genres

Beneteau Charly - 06 78 34 85 02
beneteaucharly85@gmail.com



MENUISERIE PERROT

Maxime Perrot

Ouvertures • Bois / PVC / alu • neuf et rénovation
Charpente / Menuiserie extérieur et intérieur

06 78 49 01 47 • menuiserie85.perrot@gmail.com

Aménagements, Portes, Fenêtres, Volets, Portails, Cloisons sèches,...



Lamibois Menuiserie - Charpente

Julien BERNARD - LE CORRE - St Sauveur - Ile d'Yeu

☎ 06 59 20 58 84 ✉ lamiboismenuiserie@gmail.com

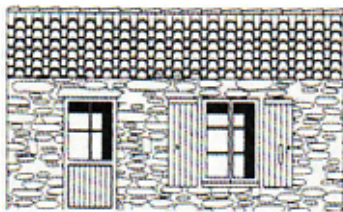
Menuiserie - Charpente - Agencement



Guillaume LE BRIS
Tél/Fax : 02 51 58 36 74
menuiserieoceane@orange.fr

Sarl Menuiserie Océane - ZA le Marèche 85350 Ile d'Yeu

SARL GAUTIER Hervé
MENUISERIE - CHARPENTE
BOIS - PORTES FENETRES - VOLETS



Lotissement de la Gâtine, rue Georges Clémenceau
85350 ILE D'YEU

Tél. 02 51 26 03 96 - 06 15 27 07 41

Fax. 02 51 26 05 19
e-mail : gautier.herve@aliceadsl.fr



MENUISERIE
BOIS - ALU - PVC
AMÉNAGEMENTS EXTÉRIEURS BOIS
CLOISONS SÈCHES
STORES - BANNES

ROUTE DE LA TONNELLE
85350 L'ÎLE D'YEU

LA BRETAUDIÈRE
85550 LA BARRE DE MONTS

☎ : 02.51.49.89.43 / 06.11.51.91.56

e-mail : franck.ronsin@wanadoo.fr

www.ronsin-menuiserie.com

NEUF & RÉNOVATION

ROMAIN GIRARD

YEU PRO POSE

• Artisan Menuisier •

ROMAIN GIRARD ☎ 06 03 52 38 72

✉ YEUPROPOSE@LAPOSTE.NET

VOLETS
TERRASSES
CHARPENTE

PARQUETS
PONÇAGE
& FINITIONS

OUVERTURES
(BOIS, PVC
& ALU)

ET TOUS VOS
AMÉNAGEMENTS
DIVERS...

Menuiserie insulaire
Cédric Taraud

Menuiserie - Charpente
Ouvertures (bois PVC alu)
Isolation - Terrasse bois
Neuf/Rénovation

Zone artisanale de la Marèche - 85350 Ile d'Yeu
Tél. 06.10.18.15.32 - Bureau : 06 27 05 52 18
Site internet : www.menuiserie-insulaire.com
e-mail : menuiserie.insulaire@free.fr

JD ESPACE BOIS

MENUISERIE

MAISON OSSATURE BOIS

CHARPENTE
ISOLATIONS
CLOISONNEMENTS
CUISINES

OUVERTURES (BOIS, PVC, ALU)

VOLETS (BOIS, PVC, ALU, COMPOSITE)

TERRASSES (BOIS, COMPOSITE)

02 28 12 04 07

jdespacebois@laposte.net



Cloisons sèches
Plaques de plâtre
Bois
Isolation
(Thermique et Acoustique)

Doublages, Cloisons, Plafonds
Neuf & Rénovation

20, rue du Tardy 85350 Ile d'Yeu
Tél. 06 11 44 41 89
e-mail : plaquoyasarl@orange.fr

NMA

NICOLAS MALLIÉ AGENCEMENT

Agrandissement et maison
à ossature bois

Menuiserie (Bois / Alu / PVC)
Volet (Bois / Alu / PVC)
Portail / Porte de garage
Placoplatre - Isolation
Charpente
Parquet collé ou cloué - Lambris
Agencement intérieur
(cuisine - dressing - placard)
Terrasse bois . . .

NEUF & RENOVATION - DEVIS GRATUIT

17 rue de Louzigny 85350 L'ILE D'YEU

07 71 07 35 39

nicolasmallieagencement@gmail.com

Retrouvez La Gazette Annonces sur internet

www.gazette-iledyeu.fr



90, rue de la Garde – 85350 ILE D'YEU

- ✓ **CHARPENTE**
- ✓ **MENUISERIE BOIS – P.V.C. - ALU**
- ✓ **AGENCEMENT**
- ✓ **CLOISONNEMENT - ISOLATION**



Le contact pour votre projet

☎ 06.13.64.38.96 *** gautier.freres@wanadoo.fr

Secrétariat : 02.51.58.34.81 (ouvert du lundi au vendredi de 09h00 à 12h30 et de 14h00 à 16h00)

Remerciements

Mr Gilbert DUPONT et sa famille remercient toutes les personnes ayant partagé leur peine par leur présence, leurs messages de sympathie et d'amitié, lors du décès de Mme Léone DUPONT. Merci au personnel médical et au docteur Viguier.

Mme SALOMON et toute la famille, très touchées par toutes les marques de sympathie lors du décès de Georges, expriment leurs chaleureux remerciements. Un merci particulier au personnel soignant de l'hôpital, médecins, infirmiers, aides soignants pour leur disponibilité, leur patience et leur dévouement.

Madame Jeanine LEBRIS, ses enfants, petits-enfants et toute la famille, très touchés par les marques de sympathie, ainsi que par les dons pour l'association Atout Cœur suite au décès de Guillaume (90 ans), vous remercient chaleureusement. Un grand merci au personnel des Chênes Verts, et de l'hôpital pour leur dévouement.

La famille SAMELIN, Profondément touchée par les nombreuses marques de sympathie et d'amitié que vous lui avez témoignées lors du décès de Madame Odette SAMELIN vous adresse ses vifs remerciements.

Associations

Association Equilibre Yoga Energie

Reprise de nos cours avec les gestes barrières en vigueur (petit groupe et sur tapis personnel) à partir du 15 septembre
Après cette longue interruption, nous serons heureux de pratiquer à nouveau ensemble le mardi 11h et 18h15, le mercredi 18h15 et 19h45.
Renseignements : 06 73 36 09 52

Nouveau : La compagnie les 50e Hurlants

propose un atelier théâtre adulte les vendredis de 20h à 23h. Renseignements : 06 70 80 10 17 ou compagnieles50ehurlants@gmail.com.
Intervenante : D. Alix diplômée de l'Institut d'Etudes Théâtrales - Université de La Sorbonne Nouvelle - Paris 3.

Association Les B'Zouneurs

Vous savez jouer de la cornemuse, de la veuse, de la bombarde, venez nous rejoindre. Nous sommes cinq sonneurs de bombarde (en si bémol). Participation au Grand Festin, la Fête de la musique, Fête de la Mer, Pardon au Chatelet et la Meule en fête. Répétitions tous les lundis d'octobre à juin de 18h à 19h au Fort de Pierre Levée (salle des chorales). Pour plus de renseignements : Tél Maurice Chauviteau au 02 51 58 51 00

L'Atelier de Claire Cours Dessin Peinture Pour petits et grands Initiation Perfectionnement

L'Atelier de Claire reprend ses cours, (avec toutes les précautions sanitaires).
Au 8 rue du Coin du Chat, au port.
Pour les horaires, voir sur le site.
Pour les "anciens", confirmez votre ré-inscription.

Pour les "nouveaux", précisez votre inscription.

Pour tous renseignements, n'hésitez pas à me contacter!
au 06 86 18 21 53
milleclaira@hotmail.com
site:latelierdeclaire.com

Football : Entraînements

U11 (nés en 2010 et 2011) : le mardi (17h30).
U13 - U15 (nés en 2006 / 2007 / 2008 / 2009) : le mardi (17h30)
U9 (nés en 2012 / 2013 / 2014) : le samedi (10h30)
Renseignements : 06 77 33 31 31

Ping-pong loisir

Retour du ping-pong loisir, salle 1 du complexe sportif.

Nous nous retrouvons en toute convivialité tous les mardis soir de 20h00 à 22h00 environ, quelque soit notre niveau de jeu: débutant, amateur ou confirmé...

L'adhésion annuelle de 15€ est à régler en espèces, ou chèque à l'ordre de "Bad Attack" (remise sous enveloppe avec nom et prénom).

Nous rappelons aux joueurs de badminton à jour de leur cotisation annuelle, qu'ils peuvent aussi se joindre à nous pour jouer au tennis de table.

Vous aimez jouer au tennis de table... Alors n'hésitez plus!... Rejoignez nous avec vos balles et raquette.

Le port du masque est obligatoire pour rentrer dans le complexe sportif.

Billard Club Islais

Nous sommes toujours là, le covid aussi, nous avons mis en place les mesures préconisées afin de reprendre une activité presque normale cet été. L'assemblée générale virtuelle du jeudi 3 septembre à valider l'exercice 2019.

L'équipe du Billard Club Islais vous accueille à la citadelle du Fort de Pierre Levée, salle n°26. Vous y trouverez 4 billards (3 français, 1

américain). Venez pratiquer ou découvrir ce sport d'une simplicité extrême : avec une bille toucher les 2 autres ! Oui, d'accord, la maîtrise de la technique aide à réaliser les séries, c'est avant tout un jeu, du plaisir. Zéro investissement, le club prête une queue.

Tarifs 2020, selon votre choix :
Cotisation : 30,00€
La partie adhérent : 2,00€;
La partie visiteur : 3,00€;
Forfait annuel ou mensuel

Programme 2020 :
Séances découvertes, gratuites, dates et heures sur demande.
Décembre, kermesse du Téléthon.
Et plus si affinité !

Contactez-nous, billard.club.islais@gmail.com
laissez vos coordonnées, nous conviendrons d'un rendez-vous ou
06 85 98 27 26 ou 06 71 22 27 88

Volley-ball : Entraînements

Débutants (M9) : entraînement le jeudi à 16h45
M11 : entraînement le jeudi à 18h
M13 : entraînement le jeudi à 18h
M15 : entraînement le lundi à 19h
M18 : entraînement le vendredi soir (selon bateau)
Seniors : entraînement le vendredi à 20h30
Sous réserve de l'évolution de la situation sanitaire

Ensemble Vocal Tutti Canti

Pour renforcer notre ensemble, nous recrutons pour les pupitres voix de femmes :
Sopranos
Mezzo-sopranos
Altos
Pour amateur.e.s si possible lectrices et/ou éclairées. Débutantes acceptées.
Contact :
Laurent au 06 43 39 10 95
Annick au 06 03 81 92 97



02 51 46 68 17
06 80 95 08 54

15 rue du Vieux Moulin
85150 Saint Georges de Pointindoux
patrick.simonneau85@orange.fr

Agrément taupes n° 5289 - Agrément ministériel PLO0410

SARL HYGIENE DE VENDEE au Capital de 10 000 €



TAUPIER

DESTRUCTION

Guêpes, frelons, frelons asiatiques

DERATISATION

Particuliers et professionnels, sites agro-alimentaires et industriels

DESINSECTISATION

Blattes, puces, punaises de lit, mouches, fourmis, chenilles processionnaires...

DESINFECTATION

Sarcopte de la gale, après décès, bâtiments d'élevage, désencombrement de locaux

PIEGEAGE



Maindron TRAITEMENTS

Protecteur du bâti depuis 1984

PRESENT
SUR L'ILE
DEPUIS
PLUS DE
20 ANS

TRAITEMENT FONGICIDES

(champignons, mérules ...)

ASSECHEMENT DES MURS

(salpêtre, condensation, ventilation positive...)

TRAITEMENT DES CHARPENTES

(insectes, champignons ...)

NOUVEAU SITE WEB :
www.maindron-traitements.fr

02 40 40 14 10 - 06 73 84 06 06

contact@maindron-traitements.fr

NOUS VOUS ACCOMPAGNONS SUR TOUT LE TERRITOIRE POUR LA MAINTENANCE DE VOTRE PATRIMOINE



06 47 17 42 44
oya@multitraitements.fr



DANS LE RESPECT
DE L'ENVIRONNEMENT

DESINSECTISATION

Guêpes / frelons Traitement chenilles : élagage, cerclage, écopiege



TRAITEMENT DES TAUPES

Particuliers / Professionnels



DERATISATION

Particuliers / Professionnels

DESINFECTION

COVID 19 Par nébulisation



DEMOUSSAGE TOITURE

Traitement 100% Végétal



32 Rue de la Belle Poule 85350 L'île d'Yeu

Atout Entretien

A VOTRE SERVICE

- Entretien de pelouse • Gardiennage de maisons
- Tailles de haies • Élagages • Abattages
- Enlèvements de déchets verts (tondes et branchages)
- Dépannages divers

LOCATION DE MATERIELS

- Tondeuses & tondeuse herbe haute • Débroussailleuse
 - Nettoyeurs haute pression • Perforateurs
 - Ponceuses à bande • Scies circulaires • Meuleuses
 - Fendeurs de bûches • Groupe électrogène (2300W)
 - Marteau piqueur électrique • Broyeur de branches (maxi. 5 cm)
- Livraison à domicile gratuite

Laurent PENARD
85350 ILE D'YEU **06 81 71 26 60**

M. BIO JARDIN
PAYSAGISTE

VOTRE PAYSAGISTE À L'ILE D'YEU



PROFESSIONNEL DIPLOMÉ ET SPÉCIALISÉ

CRÉDIT D'IMPÔT 50%

- Taille de haie
- Tonde
- Création de jardins
- Nettoyage et entretiens de jardins
- Abattage - Élagage
- Débroussaillage
- Contrat d'entretien annuel

CRÉATION, NETTOYAGE ET ENTRETIEN DE JARDINS

DANS LE RESPECT DE L'ENVIRONNEMENT

ALEXANDRE JAULIN • 06 26 15 83 96 • mbyjeu@gmail.com

DESSOUCHAGE

Pierre CASTAN - 85350 ILE D'YEU

06 12 19 72 03

Retrouvez La Gazette Annonces sur internet
www.gazette-iledyeu.fr

ENT. MOLLÉ JOËL

TERRASSEMENT - TRAVAUX PUBLICS

Réalisation de votre assainissement non collectif
Pour un meilleur respect de notre environnement
ENTREPRISE ADHÉRANT A LA CHARTE DE QUALITÉ ANC VENDEE



Raccordement au tout-à-l'égout - Confections d'accès stabilisés à vos propriétés
Creusement et busage de puits, de tranchées - Dessouchage, Démolition
Vente de remblais, Terre végétale, Remblais terreux, Pierres à bâtir
Drainages - Mise en terre de vos différents réseaux
Travaux dans le rocher avec brise roche - Confection et curage fossé

02 51 59 20 41 - joel.molle@wanadoo.fr

ALCEM TP

TERRASSEMENT – ASSAINISSEMENT
AMENAGEMENT EXTERIEUR
LOCATION MATERIELS
AVEC OU SANS CHAUFFEUR



L'équipe vous propose un large choix pour vos travaux en extérieur, création de passages avec différents matériaux (enrobé, gravillons, sable, pavés...), dessouchages, démolitions intérieur et extérieur, piscine, livraisons de matériaux, terre

Nous avons obtenu la charte de qualité ANC (assainissement non collectif)

ALCEM TP c'est aussi une garantie décennale sur tous vos travaux. Compétente et équipée pour réaliser des prestations d'assainissement, la SARL ALCEM TP, propose des solutions d'assainissements collectifs et non collectifs pour particuliers adaptés à votre type d'habitations.



55 rue de la Grosse Roche
85350 L'ILE D'YEU

02 51 58 80 28 - alcem@orange.fr

SARL R.G. CONSTRUCTION

ENTREPRISE DE MAÇONNERIE

MAÇONNERIE GENERALE - COUVERTURE
NEUF ET RENOVATION

TOUS TRAVAUX PUBLICS

VRD (Voirie Réseaux Divers)
ASSAINISSEMENT AUTONOME
RACCORDEMENT TOUT A L'EGOUT
TERRASSEMENT
(Tranchées, Fosse, Piscine, Puits, Passage ...)
NETTOYAGE TERRAIN
DESSOUCHAGE
BRISE ROCHE HYDROLIQUE
DÉMOLITION
LOCATION DIFFÉRENTS MATÉRIELS
AVEC OPÉRATEURS QUALIFIÉS



ZA La Marèche 85350 L'ILE D'YEU
Tél. 02 51 26 05 00 / 06 16 59 21 19
rg.construction@orange.fr



Renaud Barault
—paysagiste—
Création de jardins

création de gazon - plantations
aménagement de terrasses en bois
moquette de pierre - travaux de clôture

renaud.barault@laposte.net
Tél : 06 72 87 63 85



ENTREPRISE P.J.G.
DOUCET David
Entretien et création de jardin
Entretien - ouverture et fermeture piscine
06 65 55 10 00 email : manue.yeu@hotmail.fr

Jardins
Pascal FOURNIER, paysagiste
d'Yeu

25 route de la Vigne à la Croix
85350 L'ILE D'YEU
02 51 58 37 36 - 06 07 49 37 63
www.jardinsdyeu.fr
mail : jardinsdyeu@orange.fr

création
entretien
aménagement

*Plantations, engazonnement, clôtures, maçonnerie paysagère (murets, dallage...)
Pour vos travaux de débroussaillage, location avec chauffeur d'un micro tracteur
équipé d'un débroussaillier, rotavator, enfouisseur, godet chargeur, idéal pour petits et
grands jardins (pour débroussaillage, fauchage, préparation de sol pour semis...)*



idverde

Aménagements de jardins
Plantations - engazonnement
Constructions de murets - clôtures - dallages
Arrosage automatique - Terrasse bois
Entretien de jardin
Suivant contrat annuel - tonte - taille ...

Appelez-nous pour un devis gratuit
06 09 71 27 43
anthony.gaboriau@idverde.com
idverde - Chemin des Nates - 85350 Ile d'Yeu


Architecte Paysagiste

CONCEPTION ET REALISATION DE JARDIN

Réginald LEPOUTRE - 06 16 48 80 17
lepoutre.reginald@club-internet.fr



Turbé Mousnier
PÉPINIÈRE



Aménagement
Entretien jardin
Pépinière
Maçonnerie
Clôture

**C'est la saison
de planter !
ARRIVAGE DE NOMBREUX
FRUITIERS
(divers prix et divers tailles)
GRAND CHOIX DE
POTERIES, ARBRES,
ARBUSTES ...**

HORAIRES
DU LUNDI AU SAMEDI : 10H30 - 12H30 / 15H00 - 19H00

Route de la Croix - 85350 ILE D'YEU - Paysage 06 24 39 74 88 - Pépinière 06 75 68 69 01
jean-luc.turbe@wanadoo.fr

Petites Annonces

Souvenir de Mercédès Guingot : Ma grand-mère Mercédès Guingot a peint sur l'île d'Yeu des années 60 à 90.

Dans le cadre de l'édition d'un livre sur son travail et d'une exposition à l'été 2021, je recherche des dessins, encres de chine, aquarelles, gravures qu'elle a vendus durant cette période. Mon objectif est de pouvoir les photographier pour le livre.

Si vous avez connu Mercédès, vos souvenirs et témoignages me seront aussi utiles.

Merci de me contacter sur mon mail en me joignant si possible une photo du dessin.

henri.guingot@gmail.com



Guadeloupe. Location saisonnière St François, appartement tout confort 4 pers, face au golf. www.appartementalouerguadeloupe.com Tél. 06 61 75 82 93

A louer proche St Sauveur maison familiale de charme, 4 chambres : 8 p., sdb, grande cuisine-sam, salon, patio couvert, terrasse, grand jardin, photos et contact via : www.iledyuelocation.info

Recherche location à l'année, 2 ou 3 chambres, avec cour minimum, non meublé, pour mars 2021 ou avant, cause décès de mon mari, et souhaitant rester sur Yeu, si possible. Loyer abordable. Cécile Merlet : 06 18 50 74 14 ou 02 51 26 01 86

AV fond de commerce « Le Marché Fleuri » + location des murs. S'adresser au 06 11 65 76 29 ou par mail à : didier.martin26@wanadoo.fr

AV entreprise de paysage (création / entretien) cause départ retraite début 2021. CA en hausse constante. Tél. 06 07 49 37 63

Propose services et petits travaux pour votre maison (intérieur et extérieur) (CESU). Tél. 06 62 69 40 00

Recherche heures de ménage, préparation de votre maison (intérieur) / petits travaux (extérieur) avant et après votre séjour, repassage à domicile (possibilité de récupérer et déposer le linge à votre domicile). Chèque emploi service. Tél. 06 12 51 70 42

Aide soignante expérimentée propose services d'accompagnement, aide à la toilette et surveillance nocturne ponctuelle. (Chèque Emploi Service). Tél. 06 18 80 23 88 N'hésitez pas à me contacter pour tous renseignements.

Vide maison du 23 au 28 octobre, rue de Beauregard de 10h à 13h. Mobilier, vaisselle, tableaux, bibelots, livres, ... (pas d'électroménager ni de literie).

Donne porte coulissante placard, 208 x 118cm, et étagères en aggloméré mélaminé. Tél. 06 82 54 46 14

AV couffin souple pour bébé, bleu marine, 20 €. Tél. 07 86 14 13 88

AV miroir éclairage intégré Ikea Strojrn réf. 70248125, valeur 100 €, vendu 80 €. Jamais servi dans l'emballage. Tél. 06 87 57 64 35

AV table ronde, diamètre 150 cm, plaqué merisier + 4 chaises merisier, bon état, 150 € à déb. Tél. 06 99 07 72 66

AV canapé rustique 2 personnes, armature bois, sièges cuir, très bon état, 50 € à déb. Tél. 06 83 53 99 75

AV Fauteuil Dagobert ancien (XIXe siècle), bois richement sculpté d'ornements et de têtes de lion Belle pièce rare, très bon état. 300€ Tél: 02 51 58 54 02 ou 06 13 52 97 41

AV robinet mitigeur pour lavabo salle de bain, neuf, cause double achat, haut 30 cm, 90 €. + abattant wc avec frein de chute Grome, 36x44 cm, neuf, cause double achat, 40 €. Tél. 02 51 58 54 02 ou 06 13 52 97 41

AV cause erreur commande, baie galandage alu, neuve, blanche, 220 x 90 cm, achetée 1100 €, vendue 600 € à déb. Tél. 06 64 16 32 46

Donne palettes en bois. Tél. 02 51 58 30 38

AV roues et pneus de vélo et VTT (24 pouces), petits prix Tél: 02 51 58 54 02 ou 06 13 52 97 41

AV moto Hyosung 125 GT, très bon état, année 2007, 7500 km, 1000 €. Tél. 06 20 78 13 17

AV chaînes neige pour pneus 15 pouces. 15 €. Tél. 07 70 59 60 73

AV éclairage complet pour remorque, longueur câble électrique environ 4m50, 15 €. Tél. 07 70 59 60 73

AV 4 roues complètes, jantes alu, pneus 185x65R14, 80 €. Tél. 06 14 86 12 04

AV 2 barres galerie pour 4L/R5 = 20€, Attache remorque pour 4L = 20€ Tél: 02 51 58 54 02 Ou 06 13 52 97 41

Achète Méhari avec ou sans contrôle technique. Marc : 06 14 59 29 10

AV Citroën AX 1.0 i, 1998, 145400 km, 1300 €. Boitier injection changé 2020, freins arrière + batterie 2019. Tél. 06 42 59 02 66

AV 2 CV Club, avril 1981, entièrement refaite à neuf (chassis galvanisé, caisse échange standard, intérieur, moteur entièrement révisé, pneus, freins, embrayage ...), couleur vert Jade. Conforme à l'origine (couleur, intérieur, capote), 12500 €. Sur le continent (livraison possible). Photos sur demande. Tél. 06 95 83 50 67

AV moteur Yamaha 8 cv F8CMHS, arbre court, pour pneumatique, achat 2006, révisé et hiverné par professionnel, très peu utilisé, 400 €. Tél. 06 85 21 97 86

AV pêche promenade Bénéteau California 520, moteur in-board 9.5 cv, 30 ans, bien hiverné, 400 € à déb. Tél. 06 09 02 45 20

AV joli canot 3.55 m, moteur Yamaha 6cv + remorque + équipement, très bon état. Tél. 06 75 21 05 44

AV 420 avec jeu de voiles + remorque + mise à l'eau + bâche neuve. Prévoir petits travaux. 600 €. Tél. 06 72 74 80 59

AV voilier type Téquila, génoï enrouleur, grand voile lattée, spi symétrique, matériel sécurité, hors bord 8 cv, sondeur, loock, pilot, béquille. Visible Yeu ponton G47. Tél. 02 51 58 38 72 ou 06 51 37 03 48

AV bateau Menhir 4.70 m, moteur HB Honda 6 cv, équipé sondeur Garmin, avec chariot de mise à l'eau, état neuf, 2500 €. Tél. 06 62 55 69 70

AV Piranha, moteur diesel 9cv ok, sondeur, remorque, 2500 €. Tél. 06 62 68 82 48

AV Beneteau Californie 5.80 m, année 2001, moteur HB Mariner 50 cv. 3500 €. Visible à Yeu Nautic. Contact vendeur : 06 43 42 46 89

Nouveau sur L'île d'Yeu

Sertissage de câble, filin en inox

Stocks importants d'embouts de sertissage et de câbles de différents diamètres

Garde-corps, haubanages, étendoir...



Sertissage de câble de 1 à 10 mm, voir plus.

Tensions des câbles avec ou sans ridoirs (tendeurs)

Ets Metallica

Tel: 06.11.62.34.99

29 route de la Fosse Morine, L'île d'Yeu



Biens de Prestige et de Caractère

Une agence INCONTOURNABLE de l'ILE D'YEU



Sur le port (face Gare Maritime)
TRANSPARENCE, SERIEUX, COMPÉTENCE...
Véronique DUTREUX
02 51 58 51 13 - 06 25 90 54 47

Plus de 22 ans de Professionnalisme immobilier avec sa parfaite connaissance du marché local, pour vous conseiller, vous accompagner pour tous vos PROJETS d'ACHAT, de VENTE & d'ESTIMATION.

« Vous êtes propriétaire d'un bien de qualité et vous souhaitez le vendre dans un avenir proche ou lointain ? Très sollicitée par une clientèle exigeante en recherche d'un bien de Prestige, de Caractère, atypique, en situation privilégiée, je serais particulièrement heureuse de définir avec vous la meilleure façon de présenter votre propriété et cela en toute discrétion »

J'ai sélectionné pour vous cette liste de biens :



252 m²
10 pcs
6 ch

Dossier 2321 Maison

ATYPIQUE A VISITER-VILLAGE ET C...

LA MEULE - QUARTIER CALME ET RECHECHÉ - FAITES L'ACQUISITION DE CETTE MAISON DE PLUS DE 6 CHAMBRES ET MODERNE AVEC SON PERMIS DE CONSTRUIRE DE RENOVATION ACCORDÉ.

Ce logement saura répondre aux attentes d'une famille avec plusieurs enfants. L'espace intérieur est composé d'une cuisine, SAM... A

610 000 €



140 m²
7 pcs
5 ch

Dossier 2318 Maison

RARE - DANS UN ÉCRIN DE VERDURE...

KER CHALON PLAGE - A VISITER CETTE PROPRIÉTÉ ARBORÉE ET JOUXTANT DES ZONES NATURELLES LA MAISON RÉCENTE EST DE QUALITÉ ET UNE ORIENTATION SUD OUEST, A COTÉ DE LA PISTES CYCLABLE...

Elle est formée de 4 chambres possible d'une 5ème chambre tout de suite, UN SALON-SAM de 60m² ...

1 160 000 €



120 m²
7 pcs
5 ch

Dossier 2306 Maison

UNE TRÈS BELLE VUE MER ET PLAGE...

Nous vous proposons d'acquérir une maison avec sa vue MER s'accompagnant d'une belle terrasse agréable FACE PLAGE;

Salle à manger, 5 chambres et un espace cuisine. Sur parcelle de **1028 m2**

1 439 000 €



110 m²
6 pcs
4 ch

Dossier 2316 Maison

AU CŒUR DU VILLAGE, VENEZ VITE ...

LA MEULE - CHARME D'UNE MAISON AVEC SON JARDIN FLEURIE, SA TERRASSE ET SA QUALITÉ

Maison rénovée avec beaucoup de gout, l'espace intérieur mesurant 110m² est composé d'un espace cuisine, un salon/SAM avec cheminée et 4 chambres dont 2 indépendantes. Pour dîner dehors, le logement vous propose un...

610 000 €



130 m²
6 pcs
4 ch

Dossier n°2320 Maison

LES LOISIRS ET LA PLAGE A 2 PAS

KER CHALON - AUX ABORDS D'UN CHEMIN DE TERRE, MAISON DE VACANCES SUR UN TERRAIN ARBORÉ ET CONSTRUCTIBLE

Un grand salon-SAM offrant une cheminée, Une chambre parentale avec

Une salle de douche et 1 WC Deuxième partie plus ancienne, Une cuisine toute équipée...

824 000 €



Votre EXPERT EN IMMOBILIER SUR L'ILE (1 Quai de la Mairie)

Véronique DUTREUX - yeuimmobilier@gmail.com

Contactez-MOI 06 25 90 54 47: A votre disposition à tout moment

Benjamin DUTREUX - Skipper professionnel & Entrepreneur

QUALIFIÉ pour le Vendée Globe 2020

Envie d'aller plus loin ensemble? LIKEZ et embarquez à ses côtés !



SOUTENEZ-LE



benjamindutreux.fr