

Numéro
270
4 SEPT. 2021

6000 EX.

la
gazette
annonces



PROCHAINE
PARUTION :
SAM. 4 DECEMBRE

JOURNAL GRATUIT
LA GAZETTE ANNONCES

INFOS - PETITES ANNONCES - PROGRAMME CINEMA - PUBLICITE - ETC ...
2, PLACE DE LA NORVEGE 85350 L'ILE D'YEU - 02 51 59 46 00 - www.gazette-iledyeu.fr



Le dauphin Randy de retour à l'île d'Yeu

Un dauphin a passé plusieurs jours dans le port cet été. Il s'appelle Randy, il est reconnaissable en raison d'une marque au niveau de sa nageoire dorsale. Il était déjà venu à l'île d'Yeu il y a une quinzaine d'années. Il a également été vu dans plusieurs ports de la côte Atlantique.



Tee-shirts - Polos - Sweats - Casquettes - Shorts de bain
Sacs - Serviettes de plage - Porte-clés - Pochettes - Coussins
Bracelets argent - Bougies Bio - Savon naturel - Stickers - Etc ...

15, Quai Carnot - ILE D'YEU

contact@eoleperformance.com
02-51-23-73-94

 **CHANTIER NAVAL**



Nos marques

EOLE
PERFORMANCE

Refit / Custom / Racing

eoleperformance.com

Maitre d'œuvre de vos projets nautiques !

QUICKSILVER

MERCURY



Services



J
BOATS

Pour votre
saison :

Pensez à nos
Occasions sur
l'île d'Yeu.

Comme ce J100



Contactez-nous



SELARL YEU NOTAIRES & PATRIMOINE

Maître Marc RIEU & Maître Sophie RIEU

NOTAIRES ASSOCIÉS

(Etude fondée en 1653)
3, Place La Pylaie 85350 ILE D'YEU
02 51 58 35 41 - www.rieu-ile-yeu.notaires.fr

Siren 514926948

A VENDRE A L'ILE D'YEU

MAISON

KER PISSOT

Maison de 95 m² datant de 2017, composée d'une pièce de vie avec cuisine ouverte, trois chambres, une salle d'eau, WC. Attenant à la maison un garage de 18 m².

Le tout sur une parcelle de 287 m². Classe énergie : E

Prix HNI : 392 770,00 € dont 3,36 % Hon. TTC charge acq.

Prix Hors Hon. : 380 000,00 €

Réf : K11

TERRAINS

ENTRE KER CHALON ET SAINT-SAUVEUR

Terrain à bâtir de 689 m² comprenant une emprise au sol de 50 %. Prix HNI : 135 270,00 € dont 4,05% Hon. TTC charge acq.

Prix Hors Hon. : 130 000,00 €

Réf : T49



COTE SAUVAGE

Dans un secteur calme et verdoyant - A proximité de la plage - Accès par un chemin - TERRAIN à bâtir de 1405 m² comprenant une emprise au sol de 10%.

PRIX : nous consulter.

Réf : R48



Honoraires de négociation TTC :

- de 0 à 45735 € : 6 %
- au dessus de 45735 € : 3 % (TVA au taux de 20%)

**POUR LES VENTES
EN VIAGER
NOUS CONSULTER**

SERVICE DE GESTION LOCATIVE A L'ANNÉE OU SAISONNIÈRE

Renseignements : 02.51.58.35.41 - e-mail : marc.rieu@notaires.fr

HORAIRES D'OUVERTURE DE L'ETUDE

Du lundi au vendredi de 9h00 à 12h30 et de 14h00 à 18h00 (Réception sur rendez-vous)

Les frais d'actes sont fixés par le décret n° 2016-230 du 26 février 2016 applicable à l'ensemble du territoire national (y compris L'île d'Yeu)



SELARL YEU NOTAIRES & PATRIMOINE

Maître Marc RIEU & Maître Sophie RIEU

NOTAIRES ASSOCIÉS

(Etude fondée en 1653)
3, Place La Pylaie 85350 ILE D'YEU
02 51 58 35 41 - www.rieu-ile-yeu.notaires.fr

Siren 514926948

LOCATION

A LOUER A L'ANNEE EN MEUBLÉ SECTEUR SAINT-SAUVEUR

Une maison d'habitation S. habitable 61 m², se composant de :

Une entrée, un séjour avec cheminée, une cuisine ouverte, une salle de bains, WC, trois chambres dont une avec mezzanine et salle d'eau/WC ; Jardin arboré.

1200 € / mois – charges non incluses

Disponibilité : Septembre 2021

Réf : LOC D3



Sabias Immobilier



Transaction - Estimation - Location - Conseil

EXCLUSIVITÉ

Face à la zone naturelle

Entre "Saint Sauveur" et "La Meule", au calme, Maison d'habitation récente (surf. hab. 32 m²) : Salon/SAM avec cuisine ouverte, CH, SDE et WC et jardin. Le tout sur environ 170 m². DPE : Vierge.

Prix : 319 300 €*
*Hon. inclus charge acquéreur : 3 % TTC (Prix 310 000 € hors honoraires) Réf : 766

EXCLUSIVITÉ

A découvrir sans tarder

Au calme du cœur de "Port Joinville", Maison d'habitation à restaurer (surface utile 94 m²): RDC : entrée, salon, cuisine/SAM, CH ; Sous-sol : SDB, deux pièces ; WC extérieur et jardin constructible. Le tout sur plus de 300 m². DPE : En cours.

Prix : 463 500 €*
*Hon. inclus charge acquéreur : 3 % TTC (Prix 450 000 € hors honoraires). Réf : 639

EXCLUSIVITÉ

Belle opportunité

Au cœur de "Port Joinville", Un fonds de commerce d'activité de traiteur organisation d'événements, épicerie fine vente à emporter ou sur place exploité dans un bâtiment d'une superficie totale de 213 m². Terrasse d'environ 70 m².

Prix : 83 120 €*
*Hon. inclus charge acquéreur : 3,9 % TTC (Prix 80 000 € hors honoraires). Réf : 747

EXCLUSIVITÉ

Investissement locatif

Au cœur de Port Joinville, Un immeuble (surface utile 203 m²) : - RDC : 1- local commercial composé de deux pièces, WC ; 2- local commercial composé d'une grande pièce, réserve, WC et cour ; - A l'étage : Appartement composé d'un salon, cuisine, 3 CH, SDE, WC.

Le tout sur 172 m². DPE : F.
Prix : 515 000 €*
*Hon. inclus charge acquéreur : 3 % TTC (Prix 500 000 € hors honoraires). Réf : 619

EXCLUSIVITÉ

A saisir sans tarder

Au cœur de Port Joinville au calme, logement triplex en parfait état (surface utile 64 m²) : - RDC : entrée ; - 1^{er} étage : palier, cuisine, salon, WC ; - 2^{ème} étage : chambre, salle d'eau avec WC ; - Abri à vélos et cour. (Soumis à la copropriété sur parcelle de 218 m², 11 lots dont 4 appartements). DPE : E.



EXCLUSIVITÉ

Beau potentiel

Propriété bâtie au cœur de "Saint Sauveur" (surface utile 153 m²) : - Maison d'habitation : entrée, salon/SAM, cuisine, arrière-cuisine, 2 CH, couloir, buanderie, salle d'eau, WC, abri de jardin ; - Annexe : cuisine/coin repas, CH, SDE/WC ; - Grande terrasse Sud, jardin constructible. Le tout sur plus de 1500 m². DPE : En cours.

Prix : 721 000 €*
*Hon. inclus charge acquéreur : 3 % TTC (Prix 700 000 € hors honoraires). Réf : 767

EXCLUSIVITÉ

Calme assuré

Au cœur de "Port Joinville", A proximité de la Gare Maritime, Maison d'habitation (surface hab. 143 m²) : - RDC : salon/SAM, cuisine, buanderie, CH, SDE, WC, - Etage : 4 CH, cabinet de toilette ; - Magasin, cour, jardin ; - Grand garage avec mezzanine (possibilité de le transformer en habitation).

Le tout sur plus de 400 m². DPE : En cours.

Prix : 659 200 €*
*Hon. inclus charge acquéreur : 3 % TTC (Prix 640 000 € hors honoraires). Réf : 650



EXCLUSIVITÉ

A découvrir sans tarder

Sortie de Port Joinville, maison d'habitation (surface utile 104 m²) : Un salon/salle à manger avec cuisine ouverte, trois chambres, deux salles de bain, WC, des couloirs ; Garage et terrain autour constructible (emprise au sol de 50 %). Le tout sur une parcelle de plus de 1500 m². DPE : F.

EXCLUSIVITÉ

Calme assuré

A "Ker Pierre Borny", Propriété bâtie : (surface hab. 116 m²) : - RDC : Entrée/coin repas, salon/SAM, cuisine, buanderie, trois chambres, SDE et WC ; - A l'étage : chambre, SDE avec WC ; - Garage indépendant ; - Jardin arboré constructible. Le tout sur plus de 1300 m². DPE : En cours.

Prix : 751 900 €* (Hon. inclus charge acquéreur : 3 % TTC) (Prix 730 000 € hors honoraires) Réf : 770

Nouveauté : locations saisonnières



10 pers.



8 pers.



8 pers.



5 pers.

Venez découvrir nos services pour les propriétaires

Laëtitia, Anne-Laure et Aurélie sont heureuses de vous accueillir à l'agence située au
11 rue Calypso (à côté de la boulangerie Au Feu de d'Yeu)

Tél. 02 51 59 09 05 / 06 12 16 68 95 - mail : sabiasimmobilier@gmail.com
Site de l'agence : www.sabias-immo-yeu.fr



Vous souhaitez vendre votre bien, je vous accompagne, depuis l'estimation initiale, jusqu'à la signature de l'acte authentique

Mes engagements :

Une réponse personnalisée à votre dossier

Une large diffusion sur les sites immobiliers professionnels

Mon expertise du marché de l'immobilier à l'île d'Yeu

Une grande visibilité de votre bien pour les acquéreurs potentiels



Francine **HAUPERT**

Conseillère Immobilier à l'Île d'Yeu

07 60 75 86 14

Site web : www.3gimmobilier.com/haupert

Mail : francine.haupert@3gimmobilier.com



Aude BENETEAU

06 78 89 33 55



a.beneteau@proprietes-privees.com

Voici ma sélection

N°255 115

PORT JOINVILLE

Ensemble immobilier au cœur du port composé d'un grand local à aménager en rez-de-chaussée. Indépendant, à l'étage, un appartement composé d'une pièce de vie avec coin cuisine, une chambre, un salon, une salle de bain et un WC.

DPE: N

SOUS OFFRE

N°273 720

PORT JOINVILLE

A deux pas des commerces, maison composée d'une pièce de vie avec cuisine, une chambre, une salle de bain et un WC. Un petit jardin clos.

DPE: En cours

341 500€ FAI

N°248 954

SAINT SAUVEUR

Au cœur du Bourg, maison familiale composée d'une pièce de vie avec cheminée donnant sur une belle terrasse, une cuisine, une buanderie, un WC, un atelier. A l'étage, quatre chambres, une salle d'eau avec WC. Beau projet en perspective.

DPE: D

569 000€ FAI

N°210 172

PORT JOINVILLE

Au cœur du Port, ensemble immobilier composé d'une salle de restaurant pouvant accueillir 80 places assises, une cuisine, une salle de plonge et un WC. A l'étage, un appartement.

DPE: G

621 000€ FAI

N°245 267

EXCLUSIVITE

PORT JOINVILLE

Au cœur du port, dans un esprit loft, maison composée d'une pièce de vie avec poêle, une cuisine, deux chambres et une salle d'eau avec WC. A l'étage, une chambre. Belle terrasse vue mer donnant sur les toits.

DPE: E

VENDU

N°241 854

SAINT SAUVEUR

Venez apprécier la qualité de cette maison neuve composée d'une pièce de vie, une cuisine aménagée, trois chambres, une salle de bain avec WC et une salle d'eau avec WC. Attenant, un garage et une terrasse joliment exposée permettant de bénéficier d'un jardin de plus de 600m² dans un environnement calme.

DPE: A

652 00€ FAI

N°265 260

PORT JOINVILLE

Proche Port Joinville, maison familiale composée d'une pièce de vie avec cheminée, une cuisine équipée, trois chambres, une salle de bain et un WC, une buanderie. A l'étage une chambre avec terrasse, salle d'eau et un WC. Vous apprécierez la terrasse et la piscine exposées sud. La maison dispose de deux garages dont un indépendant. L'ensemble sur un terrain de plus de 1200m².

DPE: E

802 000€ FAI

N°239 880

EXCLUSIVITE

SAINT SAUVEUR

En exclusivité, adorable maison en pierres sèches composée d'une pièce de vie avec coin cuisine, un salon avec cheminée islaïse et une salle de bain avec WC. A l'étage, une belle chambre. Une cour soignée avec vue sur les toits de Saint Sauveur.

DPE: NS

VENDU

Estimation offerte







par un vrai spécialiste du marché local



Proprietes-privees.com

La nouvelle espèce immobilière



-  VILLAS BORD DE MER
-  PROPRIÉTÉS CONTEMPORAINES
-  PROPRIÉTÉS DE CARACTÈRE
-  PROPRIÉTÉS D'EXCEPTION

BRETAGNE - PAYS DE LA LOIRE - VENDEE

www.demeuresdulittoral.com

Agence spécialisée dans les belles demeures, les propriétés avec vue sur la mer ou dans les sites remarquables, maintenant présente sur l'île d'Yeu avec **Isabelle LEBRET - Tél. 07 80 99 75 91**



ILE D'YEU EN EXCLUSIVITÉ CÔTE SAUVAGE



Sur le secteur de la côte sauvage, à 5 minutes de la plage des Broches et du Caillou Blanc. Belle propriété en parfait état exposée plein sud, sur un terrain de 1960 m² en limite de zone naturelle protégée. Découvrez cette jolie maison familiale de 120 m² habitables à l'architecture typique islaise. Vous profiterez d'un double séjour avec cheminée et une cuisine ouverte donnant sur une superbe terrasse aménagée. Vous bénéficierez de 4 chambres de plain-pied et à l'étage d'une chambre parentale avec douche/wc prolongée d'une terrasse.

Un grand garage complète la maison, une extension de 30 m² ainsi que l'aménagement d'une piscine est possible.

Prix : 1 195 000 € HAI

ILE D'YEU EN EXCLUSIVITÉ SAINT SAUVEUR



A saisir, opportunité rare dans ce secteur résidentiel très calme. Découvrez le charme de cette maison traditionnelle islaise (plain-pied, murets blancs, pierres sèches) sur un beau jardin arboré de 1230 m². La maison principale dispose de 6 pièces dont 4 chambres sur 130 m². Un studio annexe de 28 m² avec séjour chambre douche wc. Et un grand garage plus une piscine. De plus située en zone UH vous pourrez encore construire 235 m².

Prix : 895 000 € HAI

CONSULTEZ NOUS POUR D'AUTRES BIENS SUR NOTRE SITE INTERNET www.demeuresdulittoral.com

Contactez **Isabelle LEBRET** (agent commercial n° 34100333) au **07 80 99 75 91**
iledyeu@demeuresdulittoral.com

Nous recherchons pour répondre aux nombreuses demandes générées par notre réseau tous types de biens (maisons, terrains) sur l'île d'Yeu. Nous effectuerons gratuitement les estimations.

*A bientôt
Isabelle LEBRET*

ma préférence, c'est megAgence !

Votre consultant immobilier à l'Ile d'Yeu

David AUGEREAU - 07 88 93 68 37

megAgence

ACHAT - VENTE - CONSEIL - ESTIMATION



Venez découvrir les biens sur le site



www.megagence.com/votre-consultant/david-augereau/1639

david.augereau@megagence.com

SAS MAKILA GROUPE - CPI 7201 2016 000 005 715 - RSAC 834 295 164



SAINT SAUVEUR
IMMOBILIER

Achat - Vente - Estimation

Agence immobilière indépendante sur l'Ile d'Yeu

Contactez votre Agent Immobilier :

Nathan SIMON - 06 45 96 19 38

KER BOSSY - Réf : 1027
MAISON DE VILLAGE EN PIERRE



Prix FAI : 717 500 €
Surf. Hab. : 116 m²
Nbre ch. : 3
Terrain : 496 m²

Salon, cuisine ouverte, 3 Chambres, 3 SDE, 3 WC, et garage à vélo. Terrain constructible. Belle terrasse ensoleillée en cœur de village.

SAINT SAUVEUR - Réf : 1028
PROPRIETE D'EXCEPTION



Prix FAI : 1 225 000 €
Surf. Hab. : 136 m²
Nbre ch. : 5
Terrain : 6476 m²

Salon, cuisine, 5 Chambres, 3 SDE, WC, garage et terrasse. Superbe jardin arboré et constructible

SAINT SAUVEUR - Réf : 1025
ANCIENNE ECURIE DE CHARME



Prix FAI : 1 287 500 €
Surf. Hab. : 244 m²
Nbre ch. : 6
Terrain : 1510 m²

Maison : salon, SAM, cuisine, séjour, 4 Chambres, 3 SDD, 2 WC. Annexe : 2 Chambres, SDD, WC. Garage, Patio, 2 terrasses. Magnifique jardin arboré.

KER CHAUVINEAU - Réf : 1029
TERRAIN A BATIR



Prix FAI : 145 000 €
Surf. Hab. : 578 m²

Parcelle cadastrée de 578m² Emplacement idéal de 30%. En retrait de la route et arborée.

FNAIM

www.saint-sauveur-immobilier-yeu.fr

Mail : saintsauveurimmobilier.yeu@gmail.com

ESTIMATION
GRATUITE

SARL SAINT SAUVEUR IMMOBILIER YEU - RCS 883170201 - CPI 8501 2020 000 045 235

Covid-19, comment s'y retrouver ?



La situation sanitaire

1 - Au niveau national, régional ou départemental

- Les données chiffrées sur l'évolution de la situation sanitaire peuvent être consultées sur <https://www.gouvernement.fr/info-coronavirus/carte-et-donnees#>
- Pour toute question relative au coronavirus, il est possible de contacter le **0 800 130 000** (numéro vert gratuit, 24h/24 et 7j/7) .

2 - À l'Île d'Yeu

Toutes les informations locales concernant le coronavirus (évolution de la situation, vaccination, dépistage...) sont communiquées lors de l'émission de radio du **vendredi vers 12 h 15 - 12 h 30 sur Neptune FM**. Ces émissions peuvent ensuite être écoutées en podcast sur le site internet de Neptune FM : <https://www.neptunefm.com/podcasts/le-coronavirus-a-l-ile-d-yeu-203/1>. Un résumé de chaque émission figure également sur la page Facebook « Neptune FM ».

Vaccination

1 - Informations nationales

Les Informations et consignes nationales peuvent être consultées sur <https://www.gouvernement.fr/info-coronavirus/vaccins>.

2 - À l'Île d'Yeu

- La vaccination se poursuit au Centre de vaccination situé sur le côté de l'Hôpital Dumonté, mais le nombre d'injections a diminué par rapport à la période de forte affluence estivale. La prise de rendez-vous se fait toujours sur <https://www.doctolib.fr>, où les créneaux disponibles sont ouverts au fil de l'eau.

- Pour ce qui est de l'injection de rappel préconisée par la Haute Autorité de Santé (HAS) dans un avis du 26 août, le Centre de vaccination attend de recevoir les consignes officielles. Ces injections de rappel concernent :

- les personnes de 65 ans et plus,
- celles qui présentent des comorbidités augmentant le risque de formes graves de Covid-19
- les résidents des Ehpad
- les personnes de plus de 80 ans vivant à leur domicile et celles qui présentent un très haut risque de forme grave de Covid-19
- les personnes immunodéprimées.

Dépistage

À l'Île d'Yeu les tests PCR se poursuivent au Centre Covid situé à l'Hôpital Dumonté. Le nombre de tests hebdomadaires devrait redevenir plus normal avec la fin des vacances d'été. Pour prendre rendez-vous, il faut téléphoner au **02 51 59 39 00**.

La Pharmacie du Port continue à assurer les tests antigéniques, mais il vaut mieux la contacter au préalable pour s'assurer des horaires prévus. Il est également possible d'y acheter des autotests.

Pass sanitaire

1 - Informations nationales

Les Informations et consignes nationales peuvent être consultées sur <https://www.gouvernement.fr/info-coronavirus/pass-sanitaire>.

2 - À l'Île d'Yeu

Les personnes qui sont peu à l'aise avec internet, qui ne disposent pas d'internet, qui n'ont pas de QR code sur leur attestation de vaccination ou dont le QR code est partiellement illisible, peuvent se faire aider pour obtenir leur pass sanitaire.

- Si la personne ne possède pas de compte sur le site internet de l'Assurance Maladie <https://www.ameli.fr> et ne peut pas ou ne veut pas en créer un, elle peut :

se rendre avec sa carte Vitale et une pièce d'identité à la Pharmacie du Port, qui pourra l'imprimer gratuitement moyennant un délai qu'elle confirmera

se rendre avec sa carte Vitale et une pièce d'identité au Centre de Vaccination qui pourra l'imprimer gratuitement

- Si la personne dispose de ses codes Ameli, elle peut se rendre au CCAS situé 38 rue du Puits Neuf, qui pourra l'imprimer gratuitement.

Un grand merci aux dizaines de bénévoles sans lesquels le Centre Covid (dépistage + vaccination) n'aurait pas pu accueillir tout le monde cet été !

VK

ANNUAIRE

Numéros utiles :

Mairie : 02.51.59.45.45
Office du Tourisme : 02.51.58.32.58

Numéros d'urgences

Cabinet médical : 02.51.59.39.00
Urgence du soir et week-end : 02.51.44.55.66
Urgence vitale : **15** (SAMU)
Gendarmerie : **17**
Pompiers : **18** ou **112**
Crossa Etel : 02.97.55.35.35 ou **196**
Sémaphore : 02.51.58.31.01

la gazette
annonces
Journal Gratuit

2, place de la Norvège
85350 Ile d'Yeu
Année de création : 1997
N° Siret : 412 211 484 00016
Directeur de publication :
Stéphane GUERINEAU
Tél. 02 51 59 46 00

*Les annonceurs et auteurs
d'articles sont seuls
responsables de leurs textes.*



IMAGO CONTRÔLE

02 51 39 85 48

e-mail : contact@imago-diag.com
www.imago-diag.com

- Diagnostics immobiliers
- Infiltrométrie
- Etude thermique
- Inspection électrique
- Engin de levage
- Équipement sportif
- Etude de sol

CERTIFIÉ • Tarif compétitif • Rapports sous 24H

PRESENT SUR L'ILE DEPUIS 2003



GÉOUEST

DES EXPERTS POUR DES CONSEILS SUR MESURE

**INGÉNIERIE
GÉOMÈTRE-EXPERT
TOPOGRAPHIE**

www.gouest.fr

LA ROCHE-SUR-YON
TÉL. 02 51 37 27 30

LA ROCHELLE
TÉL. 05 46 27 14 97

LES SABLES D'OLONNE
TÉL. 02 51 23 85 52

L'ILE-D'YEU
TÉL. 02 51 37 50 07

AGENCE DE L'ILE

VENTE - ESTIMATION

Tél. 02 51 58 37 45 - www.agencedelile.com



**De 9h à 12h et de 14h à 18h
(Le samedi sur rendez-vous)**

7, rue Gabriel Guist'hau

Tél : 02.51.58.37.45

E-mail : immobilier@agencedelile.com

**L'Agence de l'île est à la recherche
de nouveaux biens (maisons ou terrains).**

**Nous sommes à votre disposition
et vous accompagnerons pour toutes
estimations, conseils, achats ou ventes.**

Vanessa FRADET & Béatrice CADOU

**FLORIAN MAISTRELLO
ARCHITECTE**

Architecture et Maitrise d'œuvre sur l'île d'Yeu

contact@florianmaistrello.fr 07.60.45.45.03
www.florianmaistrello.fr



www.emroy-architecte.com

ROY 06 71 00 77 77 • BAUDRY 06 86 11 98 30

Retrouvez La Gazette Annonces sur internet

www.gazette-iledyeu.fr



sur le 91,9 et sur le net
www.neptunefm.com
Tél. 02 51 58 58 22

DU LUNDI AU VENDREDI

7H / 10H - LA MATINALE
Philippe - Infos, jeux

10H / 11H30 - BONJOUR
Un animateur différent chaque jour
Infos locales, météo marine, petites annonces

12H15 - J'VOUS DIS PAS¹
Roland - Magazine d'informations locales

19H15 - J'VOUS DIS PAS
Roland - Magazine d'informations locales
Rediffusion de 12H15

LUNDI

21H / 22H - ASIAN BUBBLE¹
Lolly - Musique et culture asiatique

MARDI

**16H / 17H - UN CHEVEU SUR LA
LANGUE, UN POIL DANS LA MAIN¹**
Yves Cadou
Chansons francophones

MERCREDI

**15H / 15H30 - LECTURE DE
NOUVELLES DE L'ILE D'YEU**
Maryse

20H / 21H - 100 POUR SAMPLE¹
Avec Julien - Hip-hop, sampling
(1 fois par mois)

**21H / 22H30 - VOL AU DESSUS D'UN
PETIT CAILLOU¹**
Julien, Manu, Olivier - culture (ponctuellement)

JEUDI

15H / 17H - PHIL'S MUSIC¹
Avec Phil (Musique des 70's, 80's, 90's :
disco, funk, rock)

21H / 22H - FURIE DE TEMPS¹
José - Hard rock, métal, punk

VENDREDI

**18H30 / 19H
CORDIALEMENT GEEK¹**
Avec Lolly
Actu jeux vidéos et nouvelles technologies

21H / 23H - ESCALA TAPES¹
Avec Valentin - Mix Music (1 fois par mois)

SAMEDI

**8H / 9H - PROGRAMMATION 100%
FRANÇAISE**

9H30 / 10H30 - PHIL'S JAZZ¹
Avec Phil - Jazz

11H / 12H - VARANGER¹
Paskal - Culture Celtique

DIMANCHE

**8H / 9H - PROGRAMMATION 100%
FRANÇAISE**

10H / 11H WHYDAH GALLY
Chansons du monde maritime
1 dimanche sur 2

10H / 11H - CROISIÈRE BLEU SALÉ
Avec Seb
Chansons du monde maritime
1 dimanche sur 2

Informations nationales et internationales avec RFI

5h, 6h, 7h, 8h, 9h (sauf dimanche)
12h (sauf week-end) - 12h30 (week-end) 13h, 13h30, 14h, 18h, 19h, 20h

Emission à retrouver en podcast sur www.neptunefm.com

Conseil municipal du 20 juillet

Plans de financement définitifs

- Rénovation du complexe sportif : les travaux consistent en l'extension de la plateforme du futur skate park, la réfection du revêtement de sol de la salle n°2 et des couloirs d'athlétisme et la création de 2 terrains multisports. Leur coût s'élève à 216 053 € HT. Une subvention de 30 % soit 64 815,9 € va être sollicitée auprès de la préfecture au titre de la Dotation d'Équipement des Territoires Ruraux (DETR).

- Construction d'un hangar et d'un préau au Centre technique municipal : Ils sont destinés aux bus de la Régie ID Bus et aux engins des Services Techniques. Le coût de la construction s'élèvera à 680 000 € HT. Une subvention de 30 % soit 204 000 € va être sollicitée auprès de la préfecture au titre de la DETR.

- Construction de l'espace Archives au sein de l'Équipement public du Petit Chiron : le coût devrait être de 417 043, 50 € HT. La commune va solliciter une subvention de 30 % soit 125 113,05 € auprès de la Préfecture au titre de la DETR

Plan de financement prévisionnel du projet de gazéifieur à la station d'épuration

Dans le but d'améliorer le processus de séchage des boues de la station d'épuration et de résoudre le problème d'odeurs qui gêne les quartiers avoisinants, la commune souhaite mettre en place une unité de gazéification, qui permettra en outre de réduire la facture électrique de la station. Pour ce projet dont le coût est estimé à 1 765 215 € HT, la commune espère obtenir près de 80 % de subventions de la part de la Région, de l'Agence de l'Eau, de l'Ademe, de l'État et du Département. La part résiduelle de la commune s'élèverait alors à 354 611 € HT.

Réhabilitation de la Spay et de l'Encan et prospective sur le quartier des Usines

La municipalité s'est donné pour objectif de réhabiliter l'ancienne conserverie Spay (1 500 m²) située rue de la Chapelle, ainsi que la place qui la jouxte (appelée l'Encan). Moyennant une prestation de 15 400 € HT, elle va faire se faire assister par l'Agence de services aux collectivités Locales de Vendée dont elle est actionnaire pour la réalisation d'une étude de préprogrammation. Cette mission comporte un volet de prospective, dans la mesure où le projet de réhabilitation de la Spay et de l'Encan devra s'intégrer dans un ensemble incluant l'ancienne école du Pû, la caserne des pompiers, la place du Champ de foire et le bâtiment qui lui fait face. L'étude de préprogrammation se déroulera en 4 phases : le diagnostic des ouvrages existants, la détermination des besoins actuels et futurs, la proposition de scénarios d'aménagement et mutation des bâtiments, l'établissement du programme d'intervention sur les bâtiments existants. « **Le projet de réhabilitation de la Spay et de l'Encan devra impérativement s'inscrire dans l'urbanisme du quartier des Usines. Des échanges avec les forces vives seront organisés avant le jury de concours** » a précisé le maire.

Travaux de voirie

- Bruno Noury a annoncé l'attribution du marché d'aménagement de voirie de la rue de Pierre Levée à la société Colas Centre Ouest pour un montant de 192 769,60 € HT (tranche ferme) et 6 888,80 € HT (tranche optionnelle : revêtement de chaussée et accotement vers la rue de la Grouille).

- Afin d'améliorer la circulation au carrefour du chemin de la Gallée et de la rue Surcouf, des travaux d'aménagement vont être réalisés pour un montant de 38 394,90 € HT. Une subvention de 7 678,90 € soit 20 % va être sollicitée auprès du Conseil Départemental.

Entretien du Vieux-Château

Des travaux de maçonnerie destinés à résoudre des problèmes d'infiltration doivent être menés au Vieux-Château (au niveau des parties hautes des murs). Leur montant estimé à 34 076 € HT devrait être financé à hauteur de 40 % par l'État et de 20 % par la Région, par le Département et par la commune.

Acquisitions de foncier

- Prémption de 3 391 m² de terrain situé rue du Tardy pour un montant de 330 000 € (+ commission de 16 500 €) en vue de la création d'un lotissement.

- Acquisition d'une parcelle de 4m² située rue du Sud à l'euro symbolique dans le cadre d'une procédure d'alignement.

Cessions de foncier

- Cession de 2 parcelles de 342 m² situées à la Tonnelle (en zone 1AUe) pour un montant 4 788 € net vendeur. Vente assortie d'un engagement de non-construction.

- Cession de 2 parcelles de 242 m² situées Chemin des Biches (zone UH) pour un montant total de 41 240 € net vendeur.

- Cession d'une parcelle de 47 m² située rue de Ker Viroux (zone UP) pour un montant de 7 990 € net vendeur.

Régie de transport public ID Bus

- Avance de trésorerie : l'acquisition des nouveaux bus électriques par la Régie ID Bus est financée au moyen d'un emprunt de 1 million d'euros. En attendant que la Régie ID Bus perçoive ce montant, une avance remboursable du même montant est réalisée depuis le budget principal de la commune vers son budget.

- Vente de titres de transport ID Bus au camping municipal : une convention est établie entre la Régie ID Bus et le camping municipal, pour autoriser ce dernier à vendre des titres de transport aux tarifs en vigueur, moyennant une commission de 10 % déduite du montant des ventes.

Prix de vente des matériaux issus du Pôle de la Gravaire pour les particuliers et professionnels

Matériaux après traitement	Prix au kg	Prix à la tonne
Mélange terre et compost	0,036 €	36 €
Terre végétale	0,036 €	36 €
Tout venant après recyclage de gravats	0,03 €	30 €
Matériaux 0/20 ou 20/60 ou 0/80	0,036 €	36 €
Matériaux 0/31,5	0,04 €	40 €
Produits issus de matières bitumineuses (enrobé)	0,04 €	40 €
Rebut de matières	0,01 €	10 €

Renouvellement du camion-grue de la CCI

La CCI est contrainte de remplacer son camion-grue 35 tonnes. Le montant de l'acquisition qui s'élève à 120 000 € HT (reprise incluse) sera financé à hauteur de 62,4 % (soit 74 888 €) par le Département. Comme elle l'a déjà fait en 2013, la commune va financer 50 % de la part résiduelle, soit 22 560 €.

Gestion et exploitation du dépôt d'hydrocarbures

Les communes de l'Île d'Yeu et de Belle-Île ont confié par délégation de service public (DSP) la gestion et l'exploitation de leur dépôt d'hydrocarbures respectif à la Compagnie Industrielle Maritime (CIM) jusqu'au 31 décembre 2021. Or la Région a confié le transport maritime des produits pétroliers à la Compagnie Ligérienne de Transport jusqu'au 31 décembre 2022. Pour ne pas prendre le risque de devoir rompre sa nouvelle DSP fin 2022, la commune va prolonger la DSP actuelle avec la CIM jusqu'au 31 décembre 2022.

Gardiennage nocturne du port du 10 juillet au 31 août

Le gardiennage de la zone portuaire située entre le quai du Canada et la gare maritime, avec une extension au port de plaisance est assuré par 2 agents de la société VSF. Le coût de cette surveillance s'élève à 21 372,88 € HT. Il est pris en charge par la mairie, la CCI de Vendée, les 2 compagnies maritimes et la société Pajarola.

Trotinettes électriques

- Interrogé quant à la mise à disposition de trottinettes électriques au port de plaisance, Bruno Noury a précisé que la commune n'était pas partenaire de la CCI pour ce projet et n'avait pas été consultée.

- Un arrêté municipal pris fin mai autorise les professionnels à louer des trottinettes électriques.

- La circulation des trottinettes n'est pas autorisée sur les trottoirs. Sur les routes, leur vitesse est limitée à 25 km/h. Au-delà de cette vitesse, elles sont considérées comme des vélocycles (port du casque et des gants obligatoires).

Viviane Klemm

Un été artistique, culturel et sportif pour les enfants de l'île d'Yeu

Cet été les accueils de loisirs du service jeunesse de la mairie ont accueilli chaque jour plus d'une centaine d'enfants de 3 à 12 ans.

Un programme d'activités sportives, culturelles et artistiques a été organisé par les équipes d'animateurs dynamiques et créatives.

4 séjours et une sortie à la journée se sont déroulés cet été. Pour les Traine-Bottes un séjour aventure au Château de la Turmelière avec au programme escalade, construction de fusée, initiation à la boussole, veillée contée, fabrication de jouets... et un séjour d'initiation au surf à Olonne Sur Mer avec entre autres des veillées au campement, des sorties en bateaux et un parcours d'accrobranche.

Une journée de rencontre entre les jeunes de l'île d'Yeu et les jeunes Challandais s'est déroulée le 21 juillet à Challans et en août les jeunes Challandais ont été accueillis par les Traine-Bottes pour une visite de l'île d'Yeu.

Les enfants de la Baleine Bleue ont quant à eux participé à un séjour « voyage dans le temps » au Château de la Roche à Cerizay. Ils sont allés à la chasse au trésor dans l'enceinte du château médiéval de Bressuire. Ils ont découvert l'univers du Puy du fou et ont participé à des ateliers sur le thème des princesses et des chevaliers au château fort de Saint Mesmin. Un second séjour s'est déroulé autour du thème de la nature avec de l'accrobranche et une visite au Zoo de la Boissière du Doré.

Au total, ce sont 91 enfants qui sont partis cet été en séjour avec le service jeunesse de la Mairie.

En parallèle de ces séjours, les enfants des Galopins, de la Baleine Bleue et des Traine-Bottes, ont participé à différents stages, grands jeux et sorties.

A titre d'exemple, les journées Yeu Lanta ont rassemblé 32 enfants dans une ambiance survoltée. L'équipe des rouges et l'équipe des jaunes se sont affrontées lors de différentes épreuves ludiques et sportives, terrestres et aquatiques... sans oublier l'épreuve des PO-TEAUX !

Les enfants ont apprécié les « pique-nique baignade » du mercredi midi et les 2 soirées « Petit train » déguisés ont remporté comme d'habitude un vif succès avec plus de 50 participants !

Des stages de foot, danse, théâtre, gym, hip-hop, couture, acrogym, magie, ont été proposés par les talentueux animateurs de la Baleine Bleue et des Traine Bottes.

En partenariat avec les associations de l'île, les enfants ont également réalisé des stages de cirque, de voile, de plongée, de batucada, des sorties en kayak ainsi qu'une visite de la ferme d'Emilie : soins aux animaux, atelier tissage de laine et création d'un herbier.

A la Baleine Bleue la découverte des différents arts a été le fil conducteur des activités : visite du ciné-islaïs avec découverte des coulisses, de la salle de projection, des bobines suivi bien sûr d'une séance de cinéma, création d'instruments de musique en matériaux de récupération, reproduction en kapla et légos de la Tour Eiffel, de l'île d'Yeu, sculptures de sable pour découvrir l'architecture et créations d'œuvres à la manière de Kusama, Mondrian et Haring pour explorer les arts plastiques.

Enfin durant tout l'été des stages d'apprentissage de la nage ont bénéficié aux enfants de la Baleine Bleue et des Traine-Bottes en partenariat avec la Ligue de natation. Grâce à Lucas le maître-nageur les enfants se sont familiarisés avec la nage et ont fait de grands progrès !

L'installation du Skate Park a été finalisée et des initiations gratuites de Rugby pour les petits et les grands ont été organisées avec le Rugby Club Saint Hilaire Océan.

Les portes ouvertes se tiendront le samedi 11 septembre:

- Traine-Bottes de 10h à 13h
- Espace-Jeunes de 10h à 12h et de 14h à 19h

Vous pouvez contacter le service Enfance Jeunesse pour plus d'informations au 02-28-12-91-22 ou par mail : jeunesse@ile-yeu.fr.

Porte ouverte du Point Info Famille (PIF) et du Relais Assistants Maternels (RAM) le samedi 11 septembre de 10h à 13h. Découvrez les actions et services à l'attention des parents et des jeunes enfants. Au programme des stands d'information et un spectacle musical jeune public avec Enchanfantines à 10h30 et 11h30 sur réservation à pif@ile-yeu.fr ou 02.28.12.91.24 Nous vous attendons nombreux !

Les Journées du patrimoine

18 et 19 septembre 2021

PASS SANITAIRE OBLIGATOIRE

. À la découverte des fresques de Saint-Sauveur : histoire des fresques médiévales de l'église (1h)
Samedi, 10h, 11h et 12h, sur le Porioût'.

. Entre fermes et chemins creux, focus sur l'histoire agricole de l'île d'hier à aujourd'hui (2h30).
Samedi et dimanche, 15h, ferme du Coq-à-l'Âne, 129 rue de Ker-Doucet

LE PATRIMOINE EN VISITE LIBRE

Fort de Pierre-levée : *exposition permanente dans la cour et les couloirs.*

Château : *remise d'un guide explicatif à l'entrée.*

Dimanche, 11h-18h.

Grand Phare : *exposition sur le fonctionnement du phare au rez-de-chaussée, accès au sommet limité à 15 personnes.*

Samedi, 11h-12h30/15h-18h.

Il était une fois les thoniers : *exposition de la*

pêche à l'industrie des conserveries, quai du Canada.

Musée de la pêche : *10h-12h30/15h-18h.*

Phare de la rue des Mariés : *accès au sommet limité. 10h-12h30/15h-18h.*

Églises et chapelles : *églises de Port-Joinville et de Saint-Sauveur et chapelles Notre-Dame-de-Bonne-Nouvelle à la Meule, Notre-Dame-de-la-Paix (chapelle Saint-Hilaire à Port-Joinville) et Notre-Dame-du-Calvaire (chapelle du père de Montfort) à Ker-Chalon.*

La vente aux enchères rapporte 100 000 € à la station SNSM de l'Île d'Yeu !

La vente aux enchères qui s'est déroulée le 11 août au profit de la station SNSM de l'Île d'Yeu est une véritable réussite, puisqu'elle a permis de récolter près de 100 000 € ! Comme le rappelait d'Emmanuel De Oliveira, le président de la SNSM venu spécialement à l'Île d'Yeu pour l'occasion, **« cette vente aux enchères au profit de la SNSM est une première au niveau national. Son montant contribuera à financer le nouveau canot de sauvetage de la station de l'Île d'Yeu (NDLR il est prévu d'ici 2025) »**.

Après des mois d'investissement personnel pour cette cause qui leur tient particulièrement à cœur, Xavier Dordor et Pierre Dumonteil, les 2 instigateurs de cette opération ne cachent pas leur satisfaction. **« Nous y sommes arrivés et bien arrivés »** ! Même satisfaction pour Eric Teraud, le président de la station, qui n'en revient toujours pas de la mobilisation suscitée à l'occasion de cet événement. **« Un grand merci à tous les donateurs, aux bénévoles et à tous ceux qui nous ont aidés et bien sûr aussi aux acheteurs »** !

246 œuvres et objets !

Pour monter cette opération, Xavier Dordor et Pierre Dumonteil ont réussi à mobiliser près de 250 personnes, donateurs de l'Île d'Yeu et d'ailleurs, bénévoles de la SNSM et du Musée de la Pêche, etc. Venus très nombreux à la Citadelle, acheteurs et curieux ont assisté à un véritable spectacle. Pendant plus de 4 heures, avec l'aide de son ancien confrère Jean-Robert Petit, le commissaire-priseur Paul-Marie Musnier a fait monter les enchères et joué du marteau pour adjudger les 246 œuvres et objets proposés à la vente. Il y en avait pour tous les goûts et pour toutes les bourses (de 20 € à plus de 5 000 €). **« C'était une expérience géniale ! Il y a une vraie solidarité et une vraie histoire sur cette île. Les acheteurs que j'ai vus aujourd'hui y sont vraiment attachés »** observait Paul-Marie Musnier à l'issue de la vente.

Viviane Klemm



Les œuvres et objets ont été exposés dans l'Abri du canot de sauvetage avant la vente



Emmanuel De Oliveira, Eric Teraud, Xavier Dordor, Jean-Robert Petit et Pierre Dumonteil

Une bouée de sauvetage chargée de souvenirs

Les souvenirs liés à certaines œuvres ou objets ont contribué à faire grimper les enchères. Ainsi la vente de 5 bouées d'anciens canots de sauvetage a rapporté plus de 6 000 € ! La plus ancienne, celle du Paul Tourreil (1913-1917), a en outre suscité une vive émotion, car c'est à bord de ce bateau, que 6 sauveteurs islais ont péri de froid et de faim, en portant secours à l'équipage du cargo norvégien Ymer en 1917. Au terme d'une enchère mémorable, la bouée plus que centenaire a été adjudgée à Thierry Logé, l'un des bénévoles de la station mais aussi l'arrière-petit-fils de Pierre Pelletier, qui perdit la vie lors de ce drame. Très ému Thierry Logé précise, **« lorsque j'ai appris que cette bouée serait vendue aux enchères, je n'ai pas eu d'hésitation, car le naufrage de l'Ymer fait partie de mon histoire familiale. Marie ma grand-mère a été marquée à jamais par la disparition de son père »**. Le choc de la jeune femme fut d'autant plus grand, que son futur mari engagé en Algérie rentra en permission à l'Île d'Yeu le jour où la dépouille des 6 sauveteurs islais fut rapatriée sur l'île...



Paul-Marie Musnier a adjudgé la bouée du canot de sauvetage Paul Tourreil à un descendant de Pierre Pelletier

BRICO **MARCHÉ**

Pouvoir tout faire Moins cher

RUE DES ARTISANS (à côté de la déchetterie) - CHALLANS

GUIDE CONFORT AUTOMNE HIVER 2021
Du Mercredi 18 Août au Dimanche 31 Octobre 2021

GUIDE **CONFORT**

bricomarche.com f t i y e

COLLECTION AUTOMNE/HIVER 2021*



CHAUFFAGE À GRANULÉS
CHAUFFAGE AU BOIS
CHAUFFAGE ÉLECTRIQUE
SÈCHE-SERVIETTES
TRAITEMENT DE L'AIR
ISOLATION

BRICO **MARCHÉ**

LIVRAISON
POSSIBLE
A L'EMBARCADERE
DE FROMENTINE
OU PAR LA POSTE

HORAIRES :
MAGASIN : DE 9H À 12H30 ET DE 14H À 19H
BÂTI : DE 7H30 À 12H30 ET DE 14H À 19H

40 ans plus tard il remonte à bord de l'Insula Oya 2

Près de 40 ans après avoir contribué à la construction de l'Insula Oya 2, Pierre Poibeau un ancien ingénieur de la Société Electro Navale effectue une dernière traversée à son bord.

A l'occasion de son 85^e anniversaire, Pierre Poibeau rêvait de faire un aller-retour à bord de l'Insula Oya 2, sur lequel il n'était pas remonté depuis sa construction en 1982. C'est chose faite, puisqu'il a eu l'occasion d'effectuer un séjour à l'île d'Yeu du 5 au 9 juillet à l'île d'Yeu (NDLR où il n'était pas revenu depuis 1964 !) en voyageant à bord du cargo. Son séjour lui a certes permis de profiter des charmes de l'île d'Yeu, mais il ne s'agissait pas là de sa motivation première. Il y a quelque mois cet habitant de Couëron a lu dans la presse, que l'Insula Oya 2 serait remplacé par un autre bateau en 2022. Or il a participé à sa construction entre 1980 et 1982.

En charge de l'installation électrique

« J'étais ingénieur chargé d'affaires à la SEN (Société Electro Navale) et à ce titre, j'avais en charge toute l'installation électrique du bateau, du devis jusqu'à la garantie ». Un chantier qui l'a marqué à plus d'un titre. « Le bateau a été construit par le chantier naval Chauvet à Paimboeuf. C'était une petite entreprise qui avait peu de moyens, mais beaucoup d'inventivité. La coque avait été fabriquée à l'envers, avant d'être retournée avec

une grue ». L'ancien ingénieur se souvient aussi d'un chantier important pour la SEN. « J'ai passé beaucoup de temps à Paimboeuf et j'ai travaillé main dans la main avec monsieur Chauvet. Ce chantier a nécessité plus de 4 000 heures de travail pour la SEN et représenté des kilomètres de câbles ».

Un voyage mémoriel

Ses souvenirs ont donné envie à Pierre Poibeau d'effectuer une traversée à bord de l'Insula Oya 2, de visiter la salle des machines et de revoir les schémas techniques de construction. Sans trop y croire, il a décidé de transmettre sa demande par email à la Compagnie Yeu Continent, « un peu comme si je jetais une bouteille à la mer ». A sa grande surprise, Tony Erceau le responsable commercial de la compagnie lui a annoncé quelques jours plus tard qu'il aurait l'occasion de réaliser son rêve. Le 5 juillet, l'ancien ingénieur et sa compagne ont été accueillis à bord de l'Insula Oya 2, où ils ont pu réaliser la traversée et la visite tant espérées.

Passeur d'Histoire

Seul regret pour Pierre Poibeau, « je n'ai pas retrouvé mes initiales sur le tableau principal comme je m'y attendais ». Le tableau électrique en question avait en effet dû être remplacé bien des années auparavant. Durant son séjour à l'île d'Yeu, l'ancien ingénieur a eu l'occasion de rencontrer Marc L'Alexandre, le directeur de la Compagnie Yeu Continent et d'évoquer quelques-uns de ses souvenirs. De retour



Marc L'Alexandre a accueilli Pierre Poibeau dans la passerelle de l'Insula Oya 2

sur le continent, il a fait une halte à l'ancienne cale de Paimboeuf, où l'Insula Oya 2 a été construit. « J'avais encore besoin d'une photo pour compléter le livre que j'écris sur mon histoire et celle de

mon village. Il comporte tout un chapitre sur la SEN », précise celui qui est devenu un passeur d'Histoire.

Viviane Klemm

MEUBLES RAD'YEU

Elisabeth ROUET

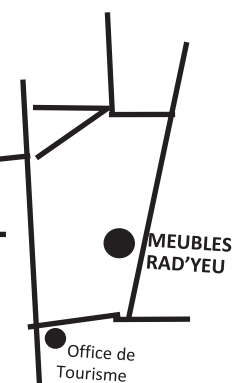
LITERIE - MEUBLES - SALON
DECO - MOBILIER DE JARDIN

PROMO LITERIE

LES MEUBLES RAD'YEU
SONT TRANSFÉRÉS AU
1 RUE DU COURSEAU
(PRES DE L'OFFICE DE TOURISME)
PORT JOINVILLE

OUVERT DU MARDI AU SAMEDI
DE 9H30 A 12H ET DE 15H30 A 19H
(FERMÉ LE DIMANCHE ET JOURS FÉRIÉS)

ATTENTION ! NOUVEAU N°
02 28 11 47 75



Ets ISLAIS MARTIN POMPES FUNÈBRES ISLAISES

5 Rue Georges Clémenceau

-20% sur les modèles d'expositions (hors pose)

Contrat obsèques par des professionnels du funéraire

OUVERT DU LUNDI AU VENDREDI de 10h00 à 12h00
En cas de décès 9h30 - 12h30 / 15h30 - 18h30 du lundi au samedi

Tél : 02 51 58 40 41 pf.islaimartin@orange.fr
Didier, Antoine, Isabelle, à votre service sur rendez-vous.
Habilitation Préfectorale 96-85-122

ENTRETIEN - RENOVATION

VENTE MONUMENT GRANIT à partir de 1355 € hors pose / gravure / et transport
CREATION DE TOMBE BLANCHE

Contrat d'entretien à l'année ...

Compagnie Vendéenne.

La vedette « Saint-Sauveur » sera remplacée en avril 2022

Dès 2019, la Compagnie Vendéenne avait annoncé le remplacement à venir du Saint-Sauveur. Mais le lancement de la construction a été retardé par le contexte sanitaire. C'est finalement en avril 2022, que la nouvelle vedette sera mise en service.

Créée il y a plus de 30 ans, la Compagnie Vendéenne assure d'avril à novembre la desserte maritime de l'île d'Yeu au départ de Saint-Gilles-Croix-de-Vie, Fromentine et Barbâtre à l'aide de 3 vedettes rapides. En 2019, Philippe Courcaud et son fils Damien, respectivement PDG et directeur général du groupe Croisières Inter-Iles dont fait partie la Compagnie Vendéenne, avaient annoncé travailler sur le remplacement du Saint-Sauveur par une unité plus moderne et en phase avec les attentes des passagers. La conception et la construction de cette nouvelle vedette en aluminium ont été confiées au cabinet d'architecture Mer et Design et au chantier naval Transmetal Industrie. À l'heure où nous écrivons ces lignes, la coque en est déjà au stade de la peinture et la mise en service pourra avoir lieu comme prévu en avril 2022.

Plus de confort

Le confort des passagers a fait l'objet d'une attention toute particulière de la part des concepteurs. **« Lorsque nous avons fait construire le Saint-Sauveur en 2008, nous avons privilégié son faible tirant d'eau (0,90 m) au détriment du confort ».** En 2019, Philippe et Damien Courcaud ont organisé une rencontre à l'île d'Yeu avec une centaine d'usagers, partenaires et chefs d'entreprises locaux, afin d'évoquer les améliorations à ap-

porter à la nouvelle unité. **« Les participants nous ont notamment demandé des sièges confortables, un bar, la climatisation réversible, ainsi que davantage de racks à bagages et de places abritées à l'extérieur (sur le pont supérieur). Pour ceux qui viennent séjourner à l'île d'Yeu, les vacances démarrent souvent à bord du bateau. Il est important que la traversée leur apporte du plaisir. Nous avons donc décidé de réduire la capacité à 250 places au lieu de 294, afin d'offrir plus de confort aux passagers. ».**

Empreinte carbone réduite

Au niveau environnemental, l'empreinte carbone sera réduite. **« La carène a été spécialement étudiée pour limiter la consommation de carburant ».** Des « flaps » permettront en outre de corriger l'assiette et de limiter le roulis... ainsi que les maux de cœur lorsque la mer est agitée. Par ailleurs, le choix de la dernière génération de moteurs diesel common rail permettra non seulement de limiter la consommation de carburant, mais aussi les émissions sonores. Des panneaux solaires feront leur apparition sur le toit de la passerelle, afin de contribuer à alimenter les équipements en électricité.

Durée des traversées inchangée

Côté dimensions, tirant d'eau et vitesse, pas de changement majeur. Avec 27,10 m sur 7,45 m, le nouveau navire sera un peu plus petit que son prédécesseur. Son tirant d'eau passera à 1 m comme celui des 2 autres navires de la compagnie et la vitesse de croisière de 20 nœuds n'affectera pas la durée des traversées. Comment s'appellera la nouvelle unité ? **« Nous avons choisi de la baptiser La Vendéenne, car la**



... par la Vendéenne

Compagnie Vendéenne est fortement ancrée dans le département de la Vendée et car les habitants de l'île d'Yeu disent souvent qu'ils prennent la Vendéenne ».

Viviane Klemm

Utile : La vidéo <https://youtu.be/b6IVLuKPvA> réalisée à partir d'une modélisation 3D permet de se faire une idée plus précise de « la Vendéenne ». Contact : tél. 02 51 60 14 60, email : contact@compagnie-vendeenne.com



Le Saint-Sauveur sera remplacé...

Solderie
Le Bric

Maison Déco
Loisirs Cadeaux

à **Brac**

Sur 100 m² tout pour la maison

OUVERT DU LUNDI AU SAMEDI
9H30 - 12H30 / 15H - 19H

EN SEPTEMBRE
OUVERT TOUS
LES LUNDIS

PROMOTIONS

DU 30 AOUT AU 25 SEPTEMBRE

-20 À -50% SUR ARTICLES SIGNALÉS EN MAGASIN

TOUT POUR VOS CONSERVES
Bocaux "Le Parfait", Joints, Capsules, Couvercles,
Confituriers, Réchauds - Rampe de rechange
pour réchauds, Pince à bocal, Barquettes alu ...

Jeux / jouets - Décoration - Cadeaux - Chassis à peindre
Vaisselle - Salle de bain - Draps - Rideaux / tringles
Toiles cirées / enduites - Accessoires pour animaux
Accessoires pour le bricolage créatif ...

114 rue Pierre Henry
KER CHALON
Tél. 02 28 11 61 41

CARTE DE FIDÉLITÉ

Chèque **CAD'OYA**

Le Point Information Jeunesse s'est installé au cœur du port

Installé au sein de l'Espace Jeunes qui s'adresse surtout aux adolescents, le Point Information Jeunesse (PIJ) peinait à trouver son public. Le 19 juillet, il a ouvert ses portes dans le local de l'ancienne bijouterie (rue de la République). « Depuis sa création en 1992, le PIJ a beaucoup déménagé. Cet espace qui était disponible au cœur du port permet de le mettre en lumière. Le PIJ se rapproche ainsi de notre jeunesse. Nous espérons qu'il répondra à ses besoins », expliquait le maire Bruno Noury lors de l'inauguration du 29 juillet, avant remercier les Services techniques de la commune, qui ont réalisé l'essentiel des travaux d'aménagement. En charge de l'animation du PIJ, Rozenn Bernard et Louison Lauprêtre sont ravies de ces nouveaux locaux, dont les premiers visiteurs n'ont pas tardé à franchir les portes. « Nous avons bien sûr reçu des curieux, mais aussi des jeunes qui souhaitent se renseigner sur le baby-sitting, ainsi que des parents très enthousiastes qui ont promis de nous envoyer leurs enfants. Nous avons aussi revu des jeunes que nous avions déjà rencontré lors de nos animations nocturnes sur le port » indiquent les 2 animatrices.

À quoi sert le Point Information Jeunesse ?

Le PIJ est le lieu privilégié d'information et d'échange pour tous les jeunes de 13 à 30 ans, ainsi que

pour ceux qui sont en lien avec des jeunes. Rozenn Bernard et Louison Lauprêtre accueillent leurs visiteurs sans rendez-vous et de manière anonyme. « Nous les accompagnons et leur proposons une documentation officielle et d'actualité sur tous les sujets du quotidien ». Qu'il s'agisse de baby-sitting, de formation, de connaissance des métiers, d'insertion professionnelle, de citoyenneté, de logement, de mobilité géographique, de loisirs, de sexualité, de consommation d'alcool ou de stupéfiants, tous les sujets peuvent y être évoqués.

En s'appuyant sur des outils souvent ludiques (blind test, escape game, quizz...), Rozenn Bernard et Louison Lauprêtre proposent également des animations thématiques sur place et hors les murs (forum de découverte des métiers dans les collèges, stand de réduction des conduites à risque en été). « Le programme des animations n'est pas figé. Il tient compte des attentes exprimées par les jeunes au travers du questionnaire réalisé il y a quelques mois et lors de nos rencontres ». Pour le mois d'août, elles étaient consacrées à la sexualité et à la vie affective, au respect, aux habitudes alimentaires et au bien-être.

Viviane Klemm



Le PIJ est un lieu convivial d'accueil pour les jeunes - Photo PIJ



Un stand de prévention des conduites à risques du PIJ est présent sur le port certains soirs d'été

Utile : PIJ - 6, rue de la République - tél 09 88 66 49 53 - email : pij@ile-yeu.fr. Horaires d'ouverture pour l'été : du mardi au samedi de 10 h à 12 h 30 et de 15 h à 19 h. Plus d'informations sur Facebook et Instagram « PIJ L'Île d'Yeu ».



Claire Arnoud
Réflexologie

Réflexologie plantaire & Electro-acupuncture

---*---*---

Pour vous détendre, ou pour réguler un trouble, la réflexologie aide votre corps à retrouver son équilibre naturel.

Consultations sur rendez-vous :
06.40.29.50.44
claire.arnoud.reflexo@gmail.com

---*---*---

www.clairearnoud.fr

La réflexologie ne remplace pas un suivi ou un traitement médical.



Entre Parenthèses
INSTITUT & SPA

Soins du visage et du corps - Massages Bien-être
Épilation et Lumière pulsée
Soins minceurs LPG - Soins éclat et anti-âge LPG
Beauté des mains et des pieds - Maquillage

JACUZZI - SAUNA - HAMMAM

contact@entreparentheses-yeu.cor
11 Bis rue des Quais
85 350 Île d'Yeu
02 51 58 40 80

Du Lundi au Samedi
10h à 12h30 - 15h à 19h
Le Mercredi sur RDV
Fermé le Dimanche et jours fériés

DECLÉOR INSTITUT DE BEAUTÉ ÎLE D'YEU HAMMAM-SAUNA-JACUZZI PAYOT

L'Office du tourisme présent au port de plaisance

L'Office du tourisme a profité de l'affluence estivale pour tester une solution d'accueil itinérant sur la place des Bois Noirs et au le port de plaisance. Pour qui débarque à l'Île d'Yeu sans la connaître, trouver le chemin de l'Office du tourisme peut en effet s'avérer compliqué en dépit de la signalisation. Anne Le Masson la directrice de l'Office du tourisme a confié cette mission saisonnière à Emmy Beneteau, une étudiante originaire de l'Île d'Yeu, qui n'a pas vraiment eu le temps de s'enuyer.

Des ambiances différentes

Le matin, la jeune femme installait le triporteur aux couleurs de l'Office du tourisme sur la place des Bois Noirs, où elle répondait principalement aux voyageurs débarquant des bateaux. « **Le flux était très irrégulier, car j'accueillais surtout des gens qui débarquaient sur l'île en famille et chargés de bagages. Ils étaient souvent pressés et avaient tendance à s'agacer en cas d'attente** ». En 2^e partie d'après-midi, l'ambiance était plus sereine. Emmy Beneteau s'installait au pied de la capitainerie, où ceux qui venaient la voir étaient plus détendus et prenaient le temps d'échanger avec elle. Et lorsqu'il y avait de l'attente, la plupart choisissait de repasser plus tard. « **Au port de plaisance les gens discutaient davantage. Beaucoup d'entre eux me posaient des**

questions sur la pêche, sur les animations ou sur les produits locaux à acheter avant de quitter l'île d'Yeu. Certains en profitaient pour me raconter des souvenirs de leurs précédents séjours sur l'île et me demander ce qui a changé ».

Un service apprécié

Ravis de ce nouveau service situé à proximité des pontons, certains plaisanciers comme Jocelyne sont revenus plusieurs fois voir la jeune conseillère. « **Quelle bonne idée d'avoir mis un accueil de l'Office du tourisme ici ! Avant nous étions obligés d'aller systématiquement à l'autre extrémité du port (rue du Marché)** ». De son côté, Christophe Guéna le directeur du port de plaisance ne cache pas sa satisfaction. « **Je suis content que la mairie et l'Office du tourisme aient accepté de tester un accueil ici. Auparavant, beaucoup de plaisanciers nous posaient des questions auxquels nous n'avions pas le temps de répondre correctement, ou pour lesquelles nous n'avions pas les réponses** ». Comme les plaisanciers, Christophe Guéna espère que cet accueil délocalisé de l'Office du tourisme sera pérennisé en période estivale.

VK



Emmy Beneteau de l'Office du tourisme accueillait les plaisanciers au pied de la capitainerie

Le P'tit Salon.
de
Séverine
Coiffure Mixte

206 ROUTE DES SAPINS - 85 350 ILE D'YEU 02.51.26.86.03
LEPTITSALONDESEVERINE@OUTLOOK.FR

La boutique de Ludly
MODE ÉTHIQUE & BEAUTÉ BIO
STYLISTE ONGULAIRE

LIQUIDATION

SUR RDV : POSE DE VERNIS GREEN FLASH

17 BIS QUAI DE LA CHAPELLE, PORT-JOINVILLE
06 51 67 37 34 - LABOUTIQUEDELUDY@OUTLOOK.FR

Vente en ligne sur
www.laboutiquedeludy.fr

LA BOUTIQUE DE LUDY

Podcast et diffusion sur Neptune FM des rencontres estivales « Un Lyeu Une Rencontre »



Mais en attendant, chacun peut déjà les écouter en podcast sur le site de Neptune FM :

➔ <https://www.neptunefm.com/podcasts/un-lyeu-une-rencontre-214/1>



Les rencontres

- **La SNSM, des sauveteurs bénévoles en mer** : Eric Taraud le président de la station SNSM de l'Île d'Yeu et le Dr Pierre Viguier médecin et sauveteur en mer.
- **Démocratie et réseaux sociaux** : Damien Viel le directeur général de Twitter France.
- **Qu'est-ce que l'inutile ?** : François Morel le comédien, humoriste, chanteur et journaliste et son fils Valentin, auteurs du livre « Le dictionnaire amoureux de l'inutile » (Plon - 2020).
- **Plongée au cœur du monde invisible du vivant** : Pascale Cossart, microbiologiste et professeur à l'Institut Pasteur, auteur avec Fabrice Hyber du livre « Le monde invisible du vivant » (Odile Jacob - 2021).
- **Du tour de l'île au Vendée Globe, un parcours hors du commun** : Benjamin Dutreux, 9^e au Vendée Globe 2020 et vainqueur de l'Océan Race Europ en 2021.
- **Après le Brexit et la pandémie, quelle Europe voulons-nous pour la France ?** : Michel Barnier, homme politique et auteur du livre « La grande illusion - Journal secret du Brexit (2016-2020) » (Gallimard - 2021).
- **Les finances de l'Île d'Yeu au service de ses grands projets** : Michel Bourgery, adjoint au maire délégué aux finances et à la transition écologique.
- **Une vie de diplomate au service du Saint-Siège** : Mgr Dominique Rézeau, curé de l'Île d'Yeu et auteur de « Lybia free : dix-huit mois à Tripoli » (Ed. La Régence - 2015).

VK

ÉMARD

OPTIQUE



VENEZ DECOUVRIR LES NOUVELLES COLLECTIONS 2021

■ OPTIQUE : L.A. Eyeworks - Clémence et Margaux - Calvin Klein
Origine France Garantie : Le Regard Sood - Roussilhe

Afin d'appliquer les règles d'hygiène nécessaires à la prévention du covid19, voici la nouvelle organisation.



Port du masque obligatoire



1 client à la fois dans le magasin

Les ordonnances, choix des montures et livraison des équipements seront traités uniquement sur rendez-vous.



Les équipements, les montures et toutes les autres surfaces sont nettoyés avant et après chaque manipulation

OUVERT TOUTE L'ANNÉE - DU MARDI AU SAMEDI SUR RENDEZ-VOUS
Accès libre de 10h00 à 12h00 et de 17h00 à 19h00

22, rue de la République - Ile d'Yeu - 02 51 58 70 62 - 06 48 72 16 53
mail : emard-optique@orange.fr www.emard-optique.fr



emardoptique

Michel Barnier à la rencontre des habitants de l'Île d'Yeu

Habitué à passer des vacances à l'Île d'Yeu, Michel Barnier l'ancien ministre, commissaire européen et négociateur en chef du Brexit pour l'Union Européenne, a été invité à rencontrer le public d'« Un Lyeu Une Rencontre » à l'occasion de la sortie de son livre « La grande illusion : Journal secret du Brexit (2016-2020) » (Ed. Gallimard). Le 18 août, devant une assistance de plusieurs centaines de personnes, il a longuement évoqué ses 4 années de négociation du Brexit, mais aussi la place de la France dans le monde et divers sujets d'actualité.

Difficiles négociations pour la pêche

L'Île d'Yeu faisant partie des territoires où la pêche joue un rôle important dans l'économie locale, Michel Barnier a rappelé qu'il s'agissait de l'un des secteurs commerciaux dont les négociations du Brexit ont été particulièrement compliquées, dans la mesure où les pays de l'UE pêchent pour une valeur de 650 millions d'euros dans les eaux britanniques. Au terme du compromis finalement trouvé avec le Royaume-Uni, les pays de l'UE céderont 25 % de ces opportunités de pêche. « **En quittant l'UE, les Britanniques ont quitté 600 accords internationaux** » déploierait l'ancien négociateur du Brexit, qui a fait part de son incompréhension quant à la décision du Royaume-Uni de quitter l'UE. Il considère en effet, qu'elle dispose d'un atout incontestable avec son marché unique, alors qu'individuellement plus aucun des pays de l'UE, à l'exception de l'Alle-

magne, ne fait partie du top 10 des pays qui organisent le monde (États-Unis, Chine, Inde, Brésil, Russie...).

Candidat aux présidentielles ?

Estimant que l'influence française dans le monde et dans l'Europe s'est continuellement dégradée ces dernières années, notamment comparée à celle de l'Allemagne, Michel Barnier considère que « **cette influence ne se décrète pas, mais elle se construit et ça demande un plan méthodique. J'ai des idées bien précises là-dessus** ». Pour lui, la France doit se donner pour ambition « **d'être dans 10 ou 15 ans la première puissance économique et agricole européenne** ». À la question qui brûlait les lèvres de nombreux participants sur une éventuelle candidature aux élections présidentielles 2022, Michel Barnier a réservé sa réponse. « **C'est une question grave, donc la réponse est également grave. Si je devais me présenter, je le dirais aux Français dans les semaines qui viennent. quelques semaines (...)** Il y a beaucoup de raisons qui pourraient justifier mon engagement ».

N.D.L.R. Le 26 août Michel Barnier a officiellement annoncé sa candidature à la primaire de droite.

Des doutes quant à l'éolien

Interrogé sur une possible intervention de la France en Afghanistan, Michel Barnier a clairement exprimé son désaccord, rappelant que « **la France a quitté l'Afghanistan il y a 9 ans** ». À propos de l'influence de l'UE dans la politique énergétique française, il a



Michel Barnier a échangé pendant une heure et demie avec l'assistance

expliqué à l'assistance, que « **ce n'est pas Bruxelles qui nous oblige à faire des parcs éoliens. L'idéologie est aussi quelquefois à Paris** ». Il a également fait part de son scepticisme quant à l'éolien. « **Je ne suis pas convaincu de ces parcs éoliens sur le plan de l'économie. Quand je vois les conséquences en termes de biodiversité, je suis encore moins convaincu** ». Pour l'ancien ministre de l'environnement, il existe 3 leviers

principaux : la préservation de la part d'énergie nucléaire « **même s'il y a des progrès à faire** », le développement des énergies renouvelables comme « **le solaire, la biomasse, l'hydraulique** » et consommer moins, car « **le kilowatt qui coûte le moins cher ou le baril qui coûte le moins cher est celui que l'on ne consomme pas** ».

Viviane Klemm

CHOCOLATERIE ARTISANALE - EPICERIE FINE
CAFÉS - THÉS



OUVERT A L'ANNÉE

11 rue de la République (face à la Crêperie Martin)
Tél. : 07 49 93 07 67 contact@lamaisondoya.fr



@LaMaisonD'Oya

Retrouvez La Gazette Annonces sur internet
www.gazette-iledyeu.fr

Apprendre à maîtriser le matériel de secours et les gestes de survie

Que ce soit à l'Île d'Yeu ou ailleurs, beaucoup de plaisanciers sont dans l'incapacité d'utiliser le matériel de sécurité de leur bateau, lorsque celui-ci est présent à bord et non périmé. Pourtant, en cas de problème, il peut permettre d'accélérer l'arrivée des secours, de limiter les conséquences pour les victimes, voire de sauver des vies. C'est pourquoi le CPPIY propose chaque année une ou plusieurs séances de formation gratuite à ses adhérents pêcheurs plaisanciers. La dernière en date s'est déroulée le 18 août sur le quai du Canada, avec la participation de la SNSM et de l'entreprise de plongée Sub'Evaison, qui dispense des formations de secourisme. Au programme, vérification des dates de péremption du matériel de sécurité, port du VFI (gilet de sauvetage), mise à l'eau et ouverture du radeau de survie, manipulation des feux à main, feux parachutes ou fumigènes, etc.

Chacun peut être concerné

Les démonstrations de matériel et les essais de déclenchement de feux par des plaisanciers volontaires ont été suivis d'une courte formation aux gestes qui sauvent, avec Vincent Delannoy, sauveteur en mer et formateur agréé en secourisme au sein de la société

de plongée Sub'Evaison. « **Que ce soit en mer ou à terre, nous pouvons tous être confrontés à une situation où une vie est en danger. Le temps que les secours arrivent, l'état de la victime peut s'aggraver. C'est pendant ce temps-là qu'il faut agir** » rappelait le formateur, avant d'expliquer à l'assistance les questions à se poser face à une victime, les gestes à pratiquer, la manière d'utiliser un défibrillateur, etc.

Les marins pêcheurs aussi

Si en plaisance, aucune formation à la sécurité et aux premiers secours n'est vraiment imposée, pour les marins pêcheurs elle est un passage obligé tout au long de leur carrière. Fin juin, Vincent Delannoy assurait le volet secourisme du recyclage « Enseignement Médical niveau II » de 7 patrons de pêche réunis à l'École des Pêches pour l'occasion. Tous les 5 ans, ces professionnels de la mer doivent remettre à jour leurs connaissances théoriques et pratiques, afin de pouvoir continuer à exercer leur métier. Au terme de cette formation, ils doivent être capables d'assurer les premiers secours sur leur bateau, de veiller à l'hygiène et à la prévention des risques, de porter et d'organiser les soins à bord en étroite collaboration avec le mé-



Les gestes de premier secours montrés par Vincent Delannoy peuvent sauver des vies

decin du Centre de Consultation Médicale Maritime (NDLR l'équivalent du SAMU pour les gens de mer) lors de téléconsultations, de

prendre en charge un blessé, un malade...

Viviane Klemm



Les participants à la formation du CPPIY pouvaient apprendre à manipuler les feux à main



Marché paysan
à la ferme
le vendredi
de 16h30 à 19h

Plus d'informations sur
www.lafermedemilie.fr

fermedemilie@gmail.com
Tél. 07 82 22 80 31

Chemin de la Messe - Ker Poiraud



SAVEURS ISLAISES

Traiteur de la mer • Conserverie artisanale

5, rue de la Plage • ILE D'YEU
Tél. 02 28 11 49 98

• Chaque semaine nous vous proposons de nouvelles recettes de poissons cuisinés, accras de morue, seiches au chorizo, encornets au cognac ...

• Plats à emporter :
Paella, choucroute de la mer, tajine de seiches, bourguignon de thon, lotte aux petits légumes ...

- Assortiments de cuillères et verrines cocktails pour vos apéritifs
- Conserverie et poissons fumés variés...
- Moules, langoustines, crevettes, huîtres ...

Retrouvez également nos produits sur le marché de Port Joinville

Nos infos sur facebook :
<https://facebook.com/Saveurs-Islaises>

NOUS PRIVILÉGIONS LA PÊCHE LOCALE ET DE SAISON



ARRIVAGES QUOTIDIENS DE POISSONS, COQUILLAGES ET CRUSTACÉS.

ET LE PETIT PLUS !
Ne vous occupez de rien, nous NETTOYONS VOS POISSONS.

Commandez nos fameux
PLATEAUX DE FRUITS DE MER !

Faites plaisir de façon originale en offrant des **BONS CADEAUX** de la valeur de votre choix.



PORT-JOINVILLE
☎ 02 51 58 53 88

TICKETS RESTAURANT ACCEPTÉS

SAINT-SAUVEUR
☎ 02 51 58 50 13

SUPER U
☎ 02 51 26 00 63

Suivez l'actualité de la poissonnerie sur notre page

POISSONNERIE.HENNEQUIN @ ORANGE.FR



HORAIRES D'OUVERTURE

Jusqu'au 18 septembre

Lundi au Vendredi :
9h00 - 12h30 / 15h30 - 19h30
Samedi : 9h00 - 19h30

RAYON BIO VRAC

MACHINE A JUS D'ORANGE

**PHOTOS D'IDENTITÉ AGRÉÉES
PERMIS CONDUIRE ANTS**

**FOIRE HALLOWEEN
COURANT OCTOBRE**



Borne de développement numérique & cabine photo

**POINT CHAUD
BOULANGERIE**

31 rue Calypso - Port Joinville - 02 51 58 57 16

SUPER U

HORAIRES D'OUVERTURES
À PARTIR DU 20 SEPTEMBRE

- **LUNDI AU JEUDI :**
9H00 - 12H30 / 15H30 - 19H00
 - **VENDREDI ET SAMEDI :**
JOURNÉE CONTINUE 9H00 - 19H00
- Fermé le Dimanche



**SERVICES PHOTOS
NUMÉRIQUES & ARGENTIQUES
ET CRÉATION D'OBJETS PERSONNALISÉS**

rue du Nord (100 m après La Poste)
Tél. 02 51 58 36 35

LIVRAISON A DOMICILE

Où en sont les projets soutenus par Yeu Demain ?

Soucieuse de la préservation de l'environnement, ainsi que du développement économique et social de l'Île d'Yeu, l'association Yeu Demain soutient les projets ODySéYeu, Terres Fert'île, Au F'île de l'eau, SCCI Terres Islaises, éolien offshore Yeu-Noirmoutier, Maison de la Nature, Île en transition, ainsi que les dossiers liés aux parkings de Fromentine et à la desserte maritime de l'île. L'assemblée générale qui s'est tenue le 18 août, a été l'occasion pour ses administrateurs de faire le point sur certains de ces projets. Michel Bourgery l'adjoint au maire en charge des finances et de la transition énergétique a ensuite répondu aux questions de l'assistance, avant de céder le micro à Elsa Cariou. La géologue a passé en revue les derniers travaux réalisés dans le cadre du projet ODySéYeu dédié à l'évolution du trait de côte (voir Facebook « ODySéYeu » et <https://fondation.univ-nantes.fr/nos-projets/odyseyeu-un-projet-pour-prevenir-des-risques-sur-lile-dyeu>). La rencontre s'est achevée avec les représentants de l'association « Les Enfants de tempête », qui vient d'être créée afin de sensibiliser la population aux problèmes de logement pour les jeunes notamment et afin de trouver collectivement des solutions.

Agriculture, éolien et tourisme

Alain Fadié, coprésident de Yeu Demain a informé l'assemblée que le comité d'établissement du Centre Michelin réfléchissait à son réaménagement. Une étude a été menée par un groupe d'étudiants à cet effet. A terme, le centre devrait toujours accueillir des groupes, mais « **avec un positionnement plus qualitatif (service de restauration, mini-épicerie et peut-être même une piscine)** ». Concernant le projet éolien en mer, en dépit de 2 recours toujours en instance, « **EMYN est confiant et espère pouvoir lancer les travaux en 2022, pour une mise en service en 2025** ».

François Niney qui siège au Comité de Développement Agricole a annoncé que ce dernier tra-

vailait sur « **un projet de ferme municipale (en régie) bio destinée à la restauration collective** ». De son côté, Michel Charreau qui siège au conseil d'administration de l'Office du tourisme, a annoncé qu'il s'était donné pour objectif de « **développer un tourisme plus protecteur de notre environnement. La taxe de séjour contribuera à financer un chargé de mission tourisme durable** ».

Réduction des déchets

Michel Bourgery a ensuite répondu aux questions de l'assistance. En matière de gestion des déchets, « **la mise en place de la redevance incitative a permis de diminuer les tonnages et collectes d'ordures ménagères et de déchets recyclables** ». Mais la commune n'est pas en mesure de collecter des petits volumes de déchets verts à domicile, ni de mettre à disposition des broyeurs. « **Il faut faire appel à des professionnels** ».

Il a en outre indiqué que les supermarchés œuvraient à la réduction des déchets recyclables, et que l'ouverture de la recyclerie d'ici la fin de l'année contribuerait sans doute à faire évoluer les comportements. L' élu en a profité pour rappeler les principaux enjeux du mandat municipal actuel, à savoir « **le logement des jeunes et la diminution des importations sur l'île (alimentation, eau, électricité, hydrocarbures...)** ».

Aménagement du territoire

En matière d'aménagement du territoire, un cabinet d'architectes fait la synthèse des idées et des possibilités en vue du réaménagement de la Spay. De son côté, le chantier de la mairie est entré dans sa phase terminale. « **Il a été un peu plus cher que prévu. L'emménagement devrait avoir lieu début 2022** ». Le projet de cheminement piétonnier et cycliste à Ker Châlon avance lui aussi, mais le processus est long, car il concerne un site classé. Quant au contournement du port, « **la mairie a acquis tous les terrains pour**



Yeu Demain réalise un bulletin périodique pour informer ses adhérents et sympathisants

la partie située entre Super U et la rue des Eaux. Il restera la partie située entre la rue des Eaux et le rond-point de la Croix de mission ».

Interpelé sur la manière de combler le manque de taxis à l'Île d'Yeu, Michel Bourgery a expliqué à l'assistance que « **la mairie ne peut pas proposer ce type de service** ». Enfin, concernant la difficulté à mettre à disposition des terres agricoles aux porteurs de projets, l' élu a rappelé que faute de remembrement à l'Île d'Yeu, « **la plupart des terrains agricoles sont en friche et parcellisés** », ce qui complexifie le processus.

Viviane Klemm

Du 13 au 17 septembre. L'organisation des soins à l'Île d'Yeu diffusée sur France 5

Comme nous l'indiquions dans la Gazette Annonces n°269 du 31 juillet 2021, Marie Chagneau et Matthieu Wibault, deux journalistes travaillant pour France 5, sont venus à l'Île d'Yeu en juillet pour tourner un documentaire sur l'organisation des soins en milieu insulaire. Durant leur séjour sur l'île, ils ont fait le tour des différents acteurs de la santé (Centre de santé, hôpital Dumonté, infirmiers libéraux, sage-femme, sapeurs-pompiers, sauveteurs en mer, Oya Vendée Hélicoptères...) et pu ainsi réaliser 5 reportages de 6 minutes environ.

Chaque jour entre **lundi 13 et vendredi 17 septembre**, l'un de ces reportages sera diffusé sur France 5 au cours du « Magazine de la santé » animé par Marina Carrère d'Encausse **entre 13 h 40 et 14 h 40**. Les émissions seront ensuite accessibles en replay pendant 2 semaines sur le site <https://www.allodocteurs.fr>.

VK

L'équipe de France 5 a fait le tour des acteurs de santé à l'Île d'Yeu



L'Hôpital Dumonté, centre névralgique de la prise en charge sanitaire

A l'île d'Yeu, l'Hôpital Dumonté est la seule structure sanitaire pour une population qui varie de 5 000 habitants à l'année à plus de 30 000 personnes en période estivale. En dépit de ses moyens limités, il adapte son activité aux besoins de la population. Son activité est répartie entre le Centre de santé et l'hôpital. En dépit de ses moyens modestes, cet hôpital de proximité totalement autonome assure la permanence des soins et s'adapte aux besoins de la population.

Le Centre de Santé

Créé en 2010 pour pallier l'absence de médecins libéraux, le Centre de santé regroupe 7 médecins généralistes salariés de l'Hôpital Dumonté et une infirmière spécialisée dans les maladies chroniques. Lors des périodes de forte affluence, des internes du CHLVO de Challans -avec lequel l'Hôpital Dumonté entretient des liens étroits- viennent renforcer cette équipe. **« Les médecins de l'île d'Yeu vont plus loin dans la prise en charge des patients que leurs collègues libéraux du continent. Ils sont tous formés aux soins d'urgence par le Samu et sont plus autonomes »** précise Brieuc Carré, le directeur de l'hôpital.

Des médecins polyvalents

Entre les consultations au Centre de santé ou à domicile, les urgences et la prise en charge des patients hospitalisés et des résidents des Ehpad, les médecins ont un emploi du temps bien chargé. Mais le fait de travailler en équipe est synonyme de polyvalence et de flexibilité. **« En cas d'imprévu, nous trouvons toujours une solution et lorsque nous ne sommes pas disponibles, il est possible de consulter un autre médecin »** précise le Dr Pierre Viguier, médecin généraliste au Centre de santé et responsable de la Commission Médicale d'Établissement. Lors des périodes de forte affluence, des internes du CHLVO de Challans viennent en renfort au Centre de santé.

Un service d'urgences

Pour les urgences que les médecins du Centre de santé assurent à tour de rôle, l'hôpital dispose d'une salle d'accueil spécialisée et d'un équipement de radiologie. **« Les interventions sont coordonnées par le Samu, qui après avis du médecin de l'île d'Yeu peut transférer le patient vers un hôpital du continent »**. Dans de nombreux cas le médecin accompagne son



Dr Pierre Viguier et Brieuc Carré entourent 2 soignantes de l'hôpital Dumonté

patient lors du transfert en hélicoptère ou en bateau.

Des consultations de spécialistes

Des permanences de médecine spécialisée sont assurées à l'Hôpital Dumonté par une douzaine de praticiens du continent (cardiologie, gériatrie, ophtalmologie, diététique...). Soucieux de disposer du matériel médical adapté à son activité et **« d'éviter aux patients âgés des déplacements pénibles sur le continent »**, l'hôpital a récemment réussi à être équipé d'un échographe. Cet appareil est déjà utilisé par les cardiologues et le sera ponctuellement en médecine générale.

Une hospitalisation de courte durée

En matière d'hospitalisation, l'établissement est spécialisé dans les courts et moyens séjours, car il s'est donné pour objectif de limiter les transferts de patients sur le continent. Il dispose à cet effet d'une quinzaine de lits de médecine -pour ceux qui ont besoin de soins non spécialisés- et de soins de suite et de réadaptation -pour ceux qui retourneront à domicile ou seront accueillis ailleurs. **« L'équipe de l'hôpital est également formée pour accompagner les patients en fin de vie »**. Grâce au

concours de l'association ECHO, l'Hôpital Dumonté possède également une unité de dialyse de 4 lits.

Un centre Covid

Depuis l'année passée, l'hôpital accueille aussi le centre Covid de l'île, qui assure la vaccination, le dépistage, la consultation des personnes susceptibles d'être atteintes du virus, ainsi que l'hospitalisation des malades qui n'ont pas besoin d'être transférés vers un autre hôpital ou qui en reviennent et doivent rester sous observation. Faute d'effectifs suffisants, l'équipe médicale a fait appel à des bénévoles pour le dépistage et la vaccination. **« Les tests PCR sont réalisés par des médecins et un kinésithérapeute en retraite. Pour la vaccination, nous sommes aidés par des infirmiers libéraux ou en retraite, ainsi que par des bénévoles qui organisent les flux de candidats au vaccin »**. La mairie fournit également un soutien logistique et administratif.

Viviane Klemm

"Anciens commerces et vie d'antan" Les origines de l'hôpital Dumonté

De jolies voitures sillonnent l'île avec sur la portière, le logo Hôpital Dumonté, Médecins. ... Nous sommes bien loin de l'époque où les Filles de la Charité puis les religieuses de Mormaison soignaient les malades d'autrefois, au Bourg comme dans notre ancien hôpital Dumonté.

La confrérie des pauvres

Malheureusement, les personnes pauvres ont toujours existé, à l'île d'Yeu comme ailleurs et pour subvenir à leur indigence, l'Eglise a mis en place autrefois des structures pour tenter de les soulager. C'est ainsi que le curé Angot fonda la confrérie de la « Charité des Pauvres » en 1668. Trop souvent pauvres et malades étaient pratiquement synonymes. Cette association regroupait des femmes et des hommes qui organisaient des distributions de pain ou de céréales, visitaient les malades. Les revenus de cette confrérie s'appuyaient sur les quêtes, des donations et souvent le pouvoir seigneurial condamnait les coupables à des amendes à son profit. Cette confrérie fut aidée dans sa tâche par la communauté des Filles de la Charité, dans la mouvance de saint Vincent de Paul. Ces femmes, célibataires ou veuves sans enfants, vivaient ensemble dans une maison qui se situait près de l'église paroissiale Saint-Sauveur, à l'emplacement de la rue de Charité.

Les hôpitaux militaires

Pendant la Révolution, la vie de l'île fut considérablement bouleversée notamment par la venue de soldats. En 1795, près de 6 000 Anglais débarquèrent avec le comte d'Artois qui tenta de rejoindre Charette. Les occupants installèrent un hôpital militaire dans la maison de la veuve Gatineau dans la Grand rue. Après leur départ, ils furent remplacés par les soldats français sous la République, le Directoire, Consulat et 1^{er} Empire. Ils s'installèrent cette fois-ci dans un grand bâtiment qui appartenait à la seigneurie sous l'Ancien Régime. A partir de 1813, cet établissement hospitalier fut administré par les sœurs de la Sagesse. Une Nantaise, Gabrielle Louise Praud de la Nicollière, sœur Saturnin en religion, en prit la direction. C'était une femme énergique comme en témoigne cette anecdote. Son frère, capitaine de navire, fit escale à Port-Breton. Il voulut lui rendre visite et tomba bien mal. Le chirurgien se préparait à amputer la jambe d'un soldat. Personne ne se sentait le courage de le seconder dans cette terrible circonstance ; le capitaine et sa sœur religieuse ne reculèrent pas devant cette éprouvante mission ! Le marin n'oubliera jamais sa visite à l'île d'Yeu. En 1818, la paix étant rétablie avec l'Angleterre, l'hôpital devenu inutile, fut fermé.



Sur la droite de la photo, la grande maison du Ker Guérin appartenait à la seigneurie sous l'Ancien Régime. Elle fut transformée en hôpital militaire sous le 1^{er} Empire. A ne pas confondre avec la maison du gouverneur, place de l'église. Photo J.-F. Henry



Au début du XX^{ème} siècle, l'hôpital Dumonté est rénové. Aujourd'hui, il accueille des logements locatifs. Carte postale (fonds patrimonial insulaire - collection Corbineau)

Le Bureau de Bienfaisance

Les régimes politiques ont eu beau changer la couleur de leurs drapeaux, la misère elle n'a malheureusement pas baissé pavillon. La prise en charge des indigents passa de la Fabrique paroissiale au Bureau de Bienfaisance communal. Le maire présidait, secondé par le juge de Paix comme membres de droit, mais les autres personnes dévouées furent les mêmes. Seule l'institution changea de nom ! Le rôle de ce bureau de bienfaisance prêtait assistance aux « indigents » en organisant des « données de pain », en prenant en charge des aides médicales etc. Cette organisation officielle n'empêcha pas les « bonnes âmes » de poursuivre aussi leur action.

L'hôpital Dumonté

Eléonore Félicia Bernard faisait partie de ces personnes qui portaient attention toute particulière aux « pauvres ». Pourtant cette femme avait toujours vécu dans l'aisance. Fille d'un maître au cabotage, Charles Luc Napoléon Bernard, elle épousa Damase Dumonté, lui aussi fils de capitaine. La jeune femme avait 29 ans et son mari 63 ans... un vieillard à cette époque ! Damase Dumonté après avoir exercé la profession de notaire à Rennes, vivait de ses rentes comme propriétaire à l'île d'Yeu, au

bout de la rue du Petit-Chiron à Port-Joinville. Le couple n'eut pas d'enfants et Damase mourut à 72 ans. Après 3 années de veuvage, madame veuve Dumonté se remaria avec une personne de son âge cette fois-ci, Eloi Auger, propriétaire, fils de capitaine au long cours. Madame Dumonté devint très vite malade. Avant de partir « prendre les eaux » dans les Pyrénées, elle voulut mettre en ordre ses affaires en juillet 1876.

Dans son testament passé devant notaire, elle donnait l'usufruit de ses biens à son mari mais faisait curieusement sa légataire universelle « la plus jeune des filles qui sera au moment de son décès dans l'établissement des enfants trouvés de Nantes. » Cette personne n'en aurait la jouissance qu'au décès de son mari. A son retour de cure, comme son état de santé s'aggravait, elle fit, le 15 octobre, un nouveau testament olographe qui modifiait ses premières dispositions : « Je donne et lègue tous mes biens tant à St. Gilles qu'à l'île d'Yeu aux pauvres de la Commune de l'île d'Yeu à charge à la commune et surtout au maire à qui je



Photo de madame Dumonté 1832-1876 Fondatrice de l'hôpital. Cliché Jeanlin Henry

les recommande instamment de faire de ma maison un hospice pour les pauvres malades. Le nom de Mr Dumonté sera mis en relief sur la porte principale d'entrée ; si on n'accepte pas cette condition, je ne donne rien, mon testament de juillet sera maintenu, les étrangers seront à l'hospice comme les autres ; je donne une rente etc... » Éléonore Félicia décéda le 17 octobre 1876. Comme, selon son mari, la Commune de l'île d'Yeu ne mettait pas en application les dispositions de son épouse décédée, il contesta la donation et ce n'est qu'après de longues années de procédures que l'hôpital put enfin ouvrir.

Les premières années ne furent pas brillantes au point que l'hôpital-hospice était au début du XX^e siècle dans un état si pitoyable que la maison risquait d'être démolie. En fait, il servait principalement aux militaires en garnison et aux marins de passage. Une complète rénovation s'imposait. Ce qu'entreprit la

Municipalité sous la conduite de Paul Michaud.

Les religieuses de Mormaison

Il ne suffisait pas d'avoir un bâtiment rénové. Il fallait des personnes compétentes pour accueillir les malades. Jusqu'ici, il semble que cette fonction était assurée par des bénévoles sous la responsabilité d'un gardien rémunéré. Le curé doyen Coutand fit donc appel aux religieuses de Mormaison qui, depuis 1837, dirigeaient l'école des filles. Déjà, le docteur Robuchon avait demandé à l'une d'entre elles de quitter la fêrle de la maîtresse d'école pour les pots à pharmacie et pendant 26 ans, notre brave sœur Angélique prépara avec un soin méticuleux onguents et pommades sous l'œil autoritaire de l'ancien médecin militaire ! Mais la demande du curé Coutand arriva au moment de la déclaration de guerre et les religieuses partirent dans les ambulances pour soigner les nom-

breux blessés. Cependant, la présence des « Indésirables » à la Citadelle provoqua sans doute leur arrivée dès octobre 1915. Et certains d'entre eux furent, en effet, hospitalisés à l'hôpital Dumonté. Sœur Jean du Calvaire était l'une de ces infirmières et devint la directrice l'année suivante. Pendant 31 ans elle fut la « Bonne Mère de l'hôpital » jusqu'à sa mort en janvier 1946. « On peut se demander s'il existe une seule personne dans l'île toute entière qui n'ait été l'objet de ses bons soins pour un abcès, une brûlure, un eczéma, une bronchite. » se demandait le curé Ponthoreau dans le bulletin paroissial. Certains d'entre nous s'en souviennent encore car cette femme énergique savait unir la force à la douceur. Elle affronta à ses débuts la terrible épidémie de la grippe espagnole en 1918 qui toucha, en même temps, près du quart de l'île ! Au lendemain de la première guerre mondiale, l'hôpital était géré par une commission administrative sous la présidence du maire, Paul Michaud, avec les médecins Dubois et Courtois, le pharmacien Vincent, le curé Coutand et messieurs Couprie, brigadier de gendarmerie et Saint-Aubin. Paul Michaud, et le docteur Dubois qui venait de le battre aux élections au Conseil Général, surent cependant laisser de côté leurs divergences politiques pour unir leur force au service des malades. Ils dotèrent l'établissement hospitalier de mobilier convenable et d'un matériel chirurgical qui devait permettre d'y pratiquer quelques opérations sans que les malades soient obligés de prendre, en urgence, le canot de sauvetage pour, après une traversée aussi longue que mouvementée, gagner un port du continent et rejoindre enfin un hôpital ! Jusqu'alors, le docteur Dubois pratiquait certaines d'entre elles, les plus bénignes, dans la cuisine de son domicile, avec le pharmacien Vincent comme anesthésiste...

Le maire Louis Penaud poursuivit l'œuvre de modernisation avec le concours de Michaud et Dubois, demeurés administrateurs et le soutien de Gabriel Guist'hau et de son fils Henri, conseiller municipal. Le montant des dépenses dépassait la hauteur des subventions et la Commune fit appel à une souscription

ouverte dans l'île et nombreux furent ceux qui contribuèrent, en fonction de leurs possibilités, à cette heureuse initiative. Par ailleurs, la Commission administrative du Bureau de Bienfaisance établit une taxe appelée « droit des pauvres » en faveur de l'hôpital qui fut perçue sur tous les spectacles produits à l'île d'Yeu : Théâtres, casinos, bals, pianos mécaniques, balançoires...

L'hôpital se composait de deux bâtiments qui furent réunis par un grand couloir. Marcel Le Ponner, le relia à sa centrale électrique dès 1929. Avant la seconde guerre mondiale, un bâtiment fut consacré aux « Bains-douches » qui furent très fréquentés surtout le samedi !

Un Américain à l'île d'Yeu, une islaise à New-York !

En 1938, un peintre américain, Ludwig Bemelmans (1898-1962), séjourne à l'île d'Yeu et se fait bousculer par la voiture du boulangier. Blessé au bras, il est accueilli à l'hôpital Dumonté et partage sa chambre avec une petite fille, prénommée Madeleine qui a subi l'opération de l'appendicite. La petite enchante l'artiste par sa vivacité. Il en fait l'héroïne d'aventures qui connurent un grand succès aux USA. Même s'il situe la première à Paris, l'histoire est née chez nous, à l'hôpital Dumonté.

Il faudrait des pages et des pages pour évoquer les étapes du développement de cet hôpital qui s'est diversifié au fil du temps. Les locaux de médecine sont devenus autonomes et l'hospice une maison de retraite et un foyer-logement. Et si les sœurs de Mormaison ont quitté l'île en 2000, l'esprit de service et d'attention aux personnes qu'elles ont insufflé, demeure pour la santé et bien-être de tous. En ces temps si difficiles, nous en avons tous besoin !

Jean-François Henry

Cet article n'a fait que survoler les grandes étapes qui jalonnent les débuts des installations sanitaires. Merci aux sœurs de Mormaison de nous avoir ouvert leurs archives ; elles ont, une fois de plus, contribué ainsi à témoigner par leur histoire de leur profond attachement à la vie insulaire.



Cette photo, prise à l'hôpital a été très composée. La « Bonne-Mère », au tablier fraîchement déplié, règle le bouton de la TSF sous l'œil attentif de quatre pensionnaires. Une femme porte la coiffe, l'autre tricote. Accroché au mur, on remarque le téléphone. On peut dire que l'hôpital s'ouvre au modernisme dans les années 1950.

Cliché extrait de « La Vendée aux lèvres closes ». Sœur Marguerite Vrignaud, Sœur de Mormaison. CVRH, 1998. Merci à celles ou ceux qui pourront identifier les personnes de cette photo.



La pièce commune de l'hôpital par Monique Corsi vers 1958. L'artiste a été frappée par la tristesse du lieu. La reprographie en noir et blanc, ne permet pas de percevoir l'opposition entre l'éclat des fleurs jaunes et les costumes noirs des femmes. Cliché Monique Corsi



Madeleine est fière de montrer sa cicatrice à ses amis. Extrait de Madeline à Paris. Ludwig Bemelmans 1939.



Chaque année, c'est la fête à l'hôpital. La galette des Rois réunit les pensionnaires et tous ceux qui veillent sur eux. On reconnaît, le curé Maurice Gindreau, le secrétaire de mairie, Paul Coudrin, le tout jeune médecin François Sauteron. Merci de nous indiquer les noms des autres personnes.

Stationnement chez l'habitant et autopartage, où en sont les projets de Yeu M'Gar'Où ?

Depuis sa création en 2016, l'association Yeu M'Gar'Où s'attache à trouver des solutions aux problèmes d'accessibilité à l'Île d'Yeu et de mobilité de ses habitants sur le continent. Bien que ralentis par le contexte sanitaire, ses projets de développement du stationnement chez l'habitant et d'autopartage continuent à avancer.

Optimisation de la plateforme AstuceYeu.fr

« AstuceYeu.fr », sa plateforme de mise en relation entre particuliers qui proposent ou recherchent des places de stationnement à prix attractif à proximité des gares maritimes desservant l'Île d'Yeu est une réussite. « En période estivale, 2 700 à 3 000 internautes consultent notre plateforme chaque mois ». Une soixantaine de particuliers proposent en effet près de 350 places de parking autour de Fromentine et depuis 2021 également à Saint-Gilles-Croix-de-Vie, où la municipalité locale soutient cette initiative. « Certains annonceurs ont quitté la plateforme car ils ont fidélisé leurs locataires. Quant aux autres, ils ont souvent bien plus de demandes que de places disponibles ». Forte de ce succès, l'association continue à rechercher des propriétaires de places de parking et à optimiser son site internet. « Les informations mentionnées sur la plateforme par les loueurs sont plus complètes et homogènes et donc plus pratiques pour les usagers ».

Autopartage sur le continent

L'autopartage pour les déplacements du quotidien des habitants

de l'Île d'Yeu sur le continent est le second projet de l'association. Elle aimerait que les Islais puissent utiliser pour ces déplacements des véhicules économiques et si possible non polluants, qui seraient à disposition sur le parking minute de Fromentine. « Il doit y avoir entre 1 000 et 1 200 véhicules islais, qui sont garés en permanence sur le continent. Nous devons pouvoir réduire ce nombre et faciliter les déplacements des résidents islais qui n'ont pas de moyen de transport sur le continent » estime l'association. C'est pourquoi, Yeu M'Gar'Où a réalisé une enquête destinée à préciser les besoins des Islais. « Sur les 250 réponses obtenues, 215 proviennent de résidents à l'année. Cela représente près de 10 % des ménages islais ». Ce projet d'autopartage est soutenu par la mairie de l'Île d'Yeu et le Syndicat Départemental d'Énergie et d'équipement de la Vendée (SyDEV), ainsi que par l'ADEME, dans le cadre d'un appel à projet mené conjointement avec la Roche-sur-Yon.

Des offres à étudier

Mais il va de soi, que l'association Yeu M'Gar'Où n'est pas en mesure d'assurer elle-même un service nécessitant un système de réservation et paiement, de mise à disposition des clés, d'entretien des véhicules, etc. C'est pourquoi plusieurs constructeurs, sociétés de location et prestataires automobiles déjà expérimentés en la matière ont été consultés. « Avec Lucile Guitter qui est en charge de la transition énergétique à la mairie de l'Île d'Yeu, nous sommes en train de faire la syn-



De dr. à g. Bernard Fessard, Laure Barault et une adhérente de Yeu M'Gar'Où

thèse des offres ». Les différentes offres seront ensuite analysées par les différents partenaires du projet, avant une possible mise en œuvre, que Yeu M'Gar'Où attend impatiemment. « Si cette solution

d'autopartage remporte l'adhésion des usagers, nous commencerons à réfléchir à une solution d'autopartage pour l'Île d'Yeu ».

Viviane Klemm

Ecole Française d'Équitation
Moniteurs Diplômés d'État

Poney Club - Centre Équestre

"Les Violettes"



OUVERT A LA TOUSSAINT

*Leçons - Promenades - Stages
Passage des examens fédéraux
Baby poney - Promenades en main
Horse-ball - Voltige - Randonnée*

02 51 58 74 00

Chemin des Violettes - Les Sapins - 85350 ILE D'YEU

Char à voile

et Stand Up Paddle

Plage de Her Chalon (Chor)
Plage des Vieilles (JUP)

f Ile Évasion Yeu
Location / Séances

Séances
Sur réservation

06 64 48 30 00

Programme de la Saison culturelle 2021-2022

À peine commencée, la saison culturelle 2020-2021 a dû être interrompue. Par solidarité avec les artistes et intermittents du spectacle, la commune a choisi de tenir ses engagements en leur proposant de reporter leur spectacle d'une année. La programmation 2021-2022 présente donc des similitudes avec celle qui était prévue l'année passée et est toujours aussi éclectique. Entre spectacles pour la jeunesse, théâtre, magie, jazz, chanson française, rock, etc., toutes les sensibilités sont représentées.

Le programme (sous réserve de modifications liées au contexte sanitaire)

SAMEDI 2 OCTOBRE À 21 H :

« **Secondes Tigre** », le spectacle délicatement brut de **Clément Bertrand** conçu à l'occasion de la sortie de son nouvel album en 2020. Tarif 8 € réduit / 13 € plein, Abonné 5 € / 10 €. Enfants 5 €.

JEUDI 14 OCTOBRE À 10 H 30 ET 15 H :

« **Le Petit Chaperon rouge** », version résolument moderne du conte de Perrault et Grimm. Spectacle destiné aux écoles (non ouvert au public).

DIMANCHE 21 NOVEMBRE À 21 H :

« **Georges & moi** » d'**Alexis HK**. Spectacle dédié à Georges Brassens et créé avec la complicité de François Morel. Alexis HK y mêle habilement théâtre, swing et littérature. Tarif 8 € réduit / 13 € plein, Abonné 5 € / 10 €. Enfants 5 €.

SAMEDI 4 DÉCEMBRE À 16 H :

« **Yellow Sun Machine** ». Spectacle musical proposé par les **Poussins Phoniques**, deux artistes dans le vent que tout semble opposer, quoique... Tout public à partir de 5 ans. Tarif 8 € réduit / 13 € plein, Abonné 5 € / 10 €. Enfants 5 €.

DIMANCHE 30 JANVIER À 16 H :

« **Rouge** ». En 2018, la pianiste **Madeleine Cazenave** avait conquis le public du port de la Meule avec son Duo Azadi. Elle revient accompagnée d'un contrebassiste et d'un batteur pour un concert tout aussi aérien et inspiré. Tarif 8 € réduit / 13 € plein, Abonné 5 € / 10 €. Enfants 5 €.

MARDI 15 FÉVRIER À 10 H 30 :

« **La petite fabrique de jouets** » de **Chapi Chapo et les petites musiques de pluie**. Spectacle de ciné-concert destiné au tout-petits (45 mn). Gratuit.

SAMEDI 19 FÉVRIER À 21 H :

« **Cyrano** » par la **Cie Miranda**. Pièce de théâtre autour d'un « Cyrano de Bergerac » virevoltant et poétique, transposé dans l'univers cinématographique des années 20. Tarif 8 € réduit / 13 € plein, Abonné 5 € / 10 €. Enfants 5 €.

SAMEDI 5 MARS À 21 H :

Concert « **Les Ramoneurs de Menhirs** ». Douze ans après leur premier concert sur l'île, ces « ramoneurs » font leur retour au Casino pour un concert entre musique bretonne et punk rock. Tarif 8 € réduit / 13 € plein, Abonné 5 € / 10 €. Enfants 5 €.

SAMEDI 26 MARS À 21 H :

Concert « **Red Cardell** ». Ce quatuor breton qui a fait un carton au Festival des Insulaires de Batz en 2019 n'en finit pas de se réinventer. Le style punk ethno rock fusion de ses débuts est devenu plus acoustique et posé. Tarif 8 € réduit / 13 € plein, Abonné 5 € / 10 €. Enfants 5 €.

SAMEDI 30 AVRIL À 21 H :

Spectacle de magie « **L'enfumeur masqué** ». En 2018, **Luc Apers** avait déjà bluffé le public islais avec « Leurre de vérité ». Il revient au Casino résolu à « l'enfumer » une nouvelle fois. Tout public à partir de 10 ans. Tarif 8 € réduit / 13 € plein, Abonné 5 € / 10 €. Enfants 5 €.

SAMEDI 21 MAI :

« **La Folle Journée de Nantes** » refera escale à l'Île d'Yeu et mettra à l'honneur **Schubert le voyageur**. Hors programmation municipale.

MARDI 21 JUIN (en plein air) :

« **Fête de la musique** » avec les **Kiltaclou**, un trio punk-rock électrique et totalement déjanté. Gratuit.

MERCREDI 27 JUILLET À 18 H 30 (port de la Meule) :

Yves Cadou et « **Le Cas 12 Bandes** ». Yves Cadou le chansonnier de l'île et ses musiciens feront leur retour sur scène pour un concert de chanson française. Tarif 5 € plein (gratuit pour les abonnés).

Tarification et billetterie

- Billetterie à l'Office du tourisme - Rue du Marché - tél. 02 51 58 32 58.
- 3-16 ans : tarif unique de 5 € par spectacle (sauf spectacles gratuits).
- Abonnement : d'une valeur de 30 € (tarif plein) ou 15 € (chômeurs, étudiants, jeunes 16-18 ans), la carte d'abonnement donne accès à 3 spectacles municipaux au choix. Au-delà de 3 spectacles, les abonnés bénéficient du tarif abonné.
- Bénéficiaires des minima sociaux : possibilité d'assister à tous les spectacles de la saison pour 15 € seulement.
- Lycéens, étudiants et apprentis âgés de 15 à 19 ans : possibilité de bénéficier du « e.pass culture » proposé par la Région (voir <https://www.epassjeunes-paysdelaloire.fr/culture-sport/>).



Les Ramoneurs de Menhirs



Luc Apers en 2018 sur la scène du Casino



Alexis HK

Gaël Charuau et Patrice Cadou remportent la Germon Cup !

Chaque année au mois d'août, la « Germon Cup » de l'Île d'Yeu voit s'affronter plusieurs dizaines d'équipages de voiliers de tous âges et de différents ports de la façade atlantique. Mais l'édition 2021 qui s'est déroulée le 8 août n'a rassemblé que 19 bateaux, sans doute en raison du coronavirus (qui a perturbé de nombreuses régates) et d'une météo capricieuse. Comme le notait le président du CP Yeu Gaël Charuau, cette édition restera celle « des 4 saisons ». Entre grains inattendus, coups de vent avec des rafales à 25-28 nds, pétéole et forte houle par endroit, la Germon Cup 2021 s'est avérée sportive, surtout pour les équipiers des petits bateaux qui se sont bien fait secouer et arroser.

Mais même si les concurrents étaient 2 fois moins nombreux que d'habitude, tous ont franchi la ligne d'arrivée avec le sourire, contents d'avoir pu régater sur un beau parcours (19 milles pour les petits bateaux et de 30 milles pour les plus gros). Lors de leur passage face à la Pierre Tremblante où une marque de passage avait été placée, ils ont rendu hommage à Yann Gabilleau, l'ancien président du CP Yeu disparu en 2020. Par ailleurs, les 2 membres du comité de course, Guillaume Rigot (CP Yeu) et Valérie Naulet (CVGV), avaient pris soin d'organiser la course de manière à ce que les bateaux des 2 flottes franchissent la ligne d'arrivée presque en même temps.

Très disputée, la Germon Cup a finalement été remportée par Gaël Charuau et Patrice Cadou sur First 210 pour la flotte des petits bateaux et par le jeune équipage gillocrucien de Nicolas Le Coz sur Sun Fast 32 pour celle des gros bateaux. En plus du trophée de la régate, les vainqueurs



Guillaume Rigot, Valérie Naulet (à dr.) et les équipages arrivés sur le podium

des 2 flottes sont repartis avec un thon frais, tandis que les autres équipages se sont consolés avec une délicieuse conserve de thon... S'il n'y a pas eu de pot de l'amitié pour clôturer la régate en raison du contexte sanitaire, rendez-vous est déjà pris pour l'édition 2022 !

Viviane Klemm

Résultats de la Germon Cup 2019

Flotte 1 (petits bateaux) : 1^{er} Gaël Charuau sur Peter Pan (CP Yeu) - 2^e Pierre Cornic sur Vircouët (SR Havre)

Flotte 2 : 1^{er} Nicolas Le Coz sur Cohiba II (CVGV) - 2^e Alexandre Jongh sur Too Much (CVGV) - 3^e Christophe Guéna sur Goudurix (CP Yeu)

Julien Bernard Avot' Service
Entretien de jardin, Travaux de bricolage
Surveillance, Ouverture et fermeture de maison
Devis gratuit
Tél. 06 63 82 42 06
mail : julienavotservice@gmail.com

J.élec
TOUS TRAVAUX D'ÉLECTRICITÉ
Neuf - Rénovation - Dépannage

J.élec
Julien Deshayes
06 19 04 02 24
j.elec@outlook.fr



Renaud M Tous travaux de bricolage

Nettoyage et Démoussage de Toitures, Murs, Terrasses
Ravalement de façades et peintures intérieures
Poses de terrasses bois et composites
Doublages bois et plaques de plâtre, parquets
Isolation des combles
Montage meubles, aménagements divers (menuiserie) ...
Pose luminaires, tringles rideaux, étagères, tableaux ...
Serrurerie

MARCHAIS Renaud rmyeu85@gmail.com
06 63 87 94 24

SERVICES ET TRAVAUX POUR LES PARTICULIERS

-50% en CREDIT D'IMPOT

Tonte pelouse - Taille de haie - Débroussaillage
Petit travaux - Entretien divers de la résidence

Damien BURGAUD
06 35 90 22 74 - stp.burgaud@outlook.com

Retrouvez La Gazette Annonces sur internet

www.gazette-iledyeu.fr

Jean-Pierre Taraud nouveau président du CPPIY

Créé en 2007 par Maurice Lefèvre, le Club des Pêcheurs Plaisanciers de l'île d'Yeu (CPPIY) compte pas moins de 275 adhérents de tous âges, résidents à l'année et secondaires, qui partagent la même passion pour la pêche récréative. Devenu un interlocuteur de poids, le CPPIY défend les intérêts de ses adhérents (NDLR pour l'obtention des quotas de thon rouge par exemple) et il participe à la réflexion sur les sujets maritimes locaux. Il est d'ailleurs représenté au Conseil portuaire de l'île d'Yeu. Mais pour Maurice Lefèvre et Jean-Pierre Taraud son successeur à la présidence de l'association, le CPPIY est surtout « **un lieu de convivialité, d'échange, de partage et d'entraide pour les pêcheurs plaisanciers** ».

Partage de connaissances et entraide

Que ce soit lors des permanences du samedi matin dans son local du port de plaisance, lors des réunions ou sur le site internet de l'association (<https://cpdiy.com>), chaque

adhérent du CPPIY peut en effet trouver les réponses à ses questions sur les espèces, les techniques et zones de pêche autorisées autour de l'île, sur les réglementations, sur la sécurité à bord des bateaux et en mer, sur le fonctionnement du port de plaisance, etc. Un problème administratif ou matériel ? Le CPPIY est aussi là pour favoriser le partage de compétences et l'entraide entre adhérents. « **Nous mettons par exemple deux radeaux de survie à disposition de nos adhérents** » précise le nouveau président. De plus, l'adhésion au CPPIY permet de bénéficier de conditions tarifaires auprès de certains commerçants et prestataires.

Formation et préservation de l'environnement

En matière de formation, le CPPIY n'est pas en reste. « **Cette année, nous pu organiser une session de permis hauturier sur l'île, avec le concours de l'École des Pêches et de l'entreprise Sub'Evasion, ainsi que 2 animations pour l'apprentis-**



Maurice Lefèvre a remis les clés du CPPIY à Jean-Pierre Taraud

sage de la pêche au leurre. Un atelier sur les gestes de sauvetage élémentaires en partenariat avec la SNSM est aussi prévu ». La sauvegarde de l'environnement marin fait également partie du champ d'action du CPPIY. « **Tous nos adhérents signent une charte, par laquelle ils s'engagent à préserver le milieu marin et la ressource, car**

l'environnement marin est l'affaire de tous ».

Viviane Klemm

Utile: Plus d'informations sur <https://cpdiy.com>. Permanences le samedi matin de 10 h à 12 h dans le local du CPPIY situé face à l'entrée du port de plaisance.



Maison Fondée en
1955

sarl Gillon

**Plomberie - Chauffage
Sanitaire - Ramonage
Zinguerie**

Tél. 02 51 58 34 03 - Port. 06 07 59 56 16
Fax : 02 51 58 71 00
e-mail : sarlgillon@wanadoo.fr
3, ruelle à Sylvania 85350 Ile d'Yeu

Difouaine

Dépannage plomberie

06 31 01 17 71



Béatrice Hénoux
23, chemin des Perdrettes - 85350 Ile d'Yeu
Siret 524 381 159



l'île eau courant
INSTALLATION - DÉPANNAGE - VENTE

ARTIPÔLE

**ÉLECTRICITÉ - PLOMBERIE
ZINGUERIE - POÊLE
ÉLECTROMÉNAGER
TV - ANTENNE**





7 rue Pierre Henry 85350 L'ILE D'YEU
02 51 26 03 23
ile.eau-courant@orange.fr

L'association Escales Lyriques a repris ses activités

Elles étaient belles, pétillantes et terriblement rafraîchissantes, les « Bulles de musique » proposées par les artistes professionnels, chanteurs, pianistes et metteur en scène de l'association Escales Lyriques les 10, 11 et 13 août. Dans un contexte peu propice à la préparation d'un opéra, ce récital a permis à Escales Lyriques de reprendre ses activités après une année de silence forcé et d'offrir une très belle parenthèse aux amateurs de musique et d'opéra. Mais l'association l'assure, « **en 2022 nous monterons à nouveau un opéra** », renouant ainsi avec une tradition très appréciée du public estival depuis 2009.

Bientôt le stage de chant...

En attendant, Marie-Jo Hunter (présidente), Libby Cherdel (vice-présidente), Martine Welitz (secrétaire) et les autres membres du bureau s'activent déjà dans les coulisses, pour organiser le stage de chant du 28 octobre au 1^{er} novembre. Il sera comme toujours animé par Fabrice Maurin, professeur de chant au Conservatoire de la Rochelle. « **Nous allons aussi poursuivre le travail d'initiation des élèves de 6^e de l'Île d'Yeu à la musique classique et à l'opéra** ».

L'association a aussi remis son site internet au goût du jour. Outre les nombreuses informations qu'il propose, il permet de régler son



Le récital « Bulles de musique » fut pétillant et rafraîchissant

adhésion à l'association, de réserver des places pour les spectacles, et d'ici quelques jours aussi de s'inscrire pour le stage de chant ou même pour les auditions.

Utile :

plus d'informations sur
<https://escales-lyriques.fr>.

Contact : escales.lyriques@wanadoo.fr

Viviane Klemm

Plâtrerie Guibert

PLÂTRERIE TRADITIONNELLE
CLOISON SÈCHE et ISOLATION - ENDUIT PLATRE
à la machine haute dureté lisse ou feutré à l'ancienne

Tél. 06 07 22 36 09
guibert.platrerie@gmail.com
31 rue du Camp 85350 Ile d'Yeu

SARL FRADET Christophe



Maçonnerie
Neuf et rénovation
06 81 14 44 96

Livraison FIOUL

Tél. 02 51 58 76 51
ou 06 77 24 43 76



christophe.fradet@sfr.fr



IMMOBAT MPF

Construction Rénovation

SOLUTIONS TECHNIQUES - INGÉNIERIES
Grand choix de tomettes à l'ancienne fait main

IMMOBAT MPF

Mário Ferraz - Directeur technique

39, rue Gate Bourse 85350 L'ILE D'YEU

☎ 06 47 29 73 12

e-mail : immobat85@hotmail.com

Retrouvez La Gazette Annonces sur internet

www.gazette-iledyeu.fr

02 51 59 17 91

sarl-homelec@orange.fr

**SARL
HOMELEC**

Entreprise générale de maçonnerie et électricité
Bureau d'études & Suivi de chantier

Réalisations :

Construction et extension de maison individuelles

Rénovation de maisons

Pierre de pays, terrasses, aménagements



Petit +:

Notre bureau d'études vous accompagne pour les plans et demandes de permis de construire de votre projet, ainsi que le suivi de chantier!

Bureaux ouverts du lundi au vendredi de 9h à 12h et 14h à 18h
Au Ker Chauvineau, 67 Rte de la Rollandière

Retrouvez-nous également sur : homelec-ile-yeu.fr



Bureau d'étude
Elaboration de plans
Dépôt de permis de construire
Coordonnations de travaux
Maîtrise d'œuvre

**Constructions neuves
rénovations**

Maçonnerie, pavage

Pose de pierre islaïse

Couverture, enduits finition islaïse

Charpente, menuiseries



Pour toute demande concernant vos projets
contactez nous au **02 28 11 05 83**
ou rendez vous à notre agence située au 18 rue calypso
à Port Joinville (face au magasin CASINO)
Mail : sarllabellemaison@gmail.com



**Maçonnerie
Neuf & Rénovation**

02 51 59 23 90

**90, rue de la Garde
85350 L'ILE D'YEU**

bessonnetms@orange.fr

YEUBTP.COM

Tout le bâtiment de A à Z



YEUBTP

poursuit la réussite menée par les entreprises
Ogienne de Batiment et Ricolleau Viaud Batiment
depuis plus de 40 ans avec plus de 500 réalisations à l'île d'Yeu.

**CONCEVOIR
CONSTRUIRE
AMENAGER
RENOVER**



Votre maison clés en main
Bureau d'étude
Conduite de travaux
Mise aux normes assainissements
Travaux tous corps d'état réalisés par nos équipes
en neuf et rénovation

16 rue de la République
85350 l'île d'Yeu
contact@yeubtp.com

02 51 58 26 05
www.yeubtp.com



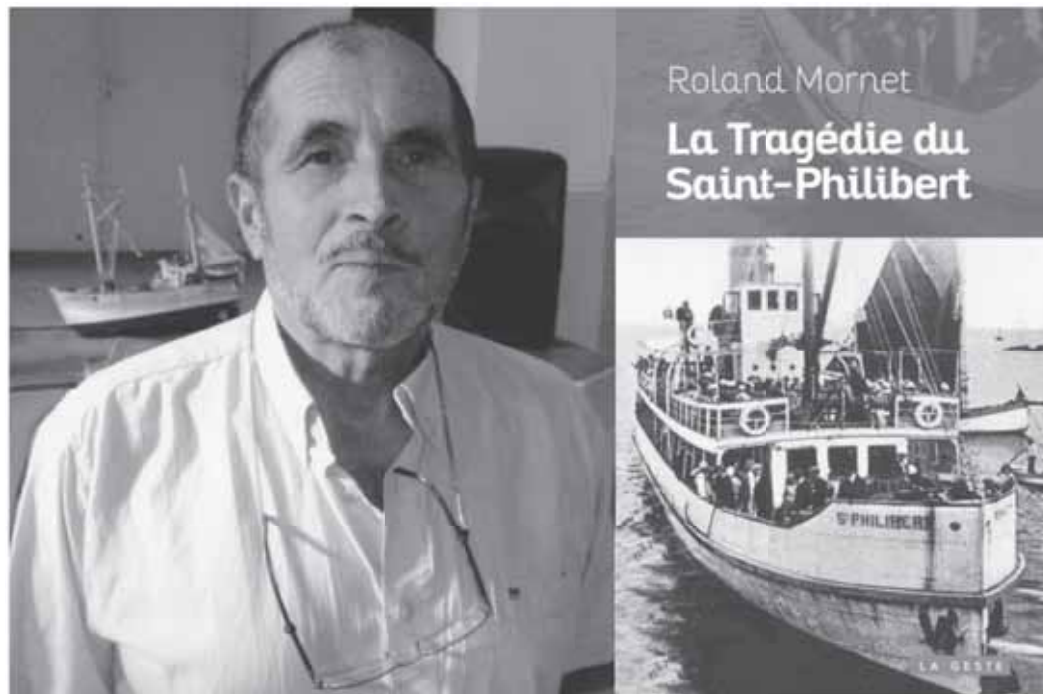
Réédition de l'ouvrage « La Tragédie du Saint-Philibert » de Roland Mornet

L'ouvrage de Roland Mornet « La Tragédie du Saint-Philibert » a été réédité en format poche (Ed. La Geste) à l'occasion du 90^e anniversaire du naufrage du Saint-Philibert, qui a fait 409 victimes en 1931.

Le terrible naufrage du bateau à vapeur Saint-Philibert survenu le 14 juin 1931 au retour d'une excursion à Noirmoutier avait endeuillé toute une région. 409 personnes y ont laissé la vie et de nombreuses familles nantaises y ont perdu plusieurs membres. La presse de l'époque s'était largement fait l'écho de cette tragédie et avait relayé de nombreuses polémiques par la suite. Mais avec le temps, elle est presque tombée dans l'oubli, « sans doute parce que la plupart des victimes étaient de condition modeste, contrairement à d'autres naufrages plus célèbres » estime Roland Mornet, l'auteur de l'ouvrage « La Tragédie du Saint-Philibert. Par-delà rumeurs et légendes » (Ed. La Geste).

Comprendre les causes du naufrage

Ancien capitaine de navires de recherche océanographique et scientifique, Roland Mornet a été témoin de nombreux drames de la mer. Il a même échappé de peu au naufrage lors de la terrible tempête de juillet 1961. C'est donc tout naturellement qu'il s'est intéressé aux drames de la mer survenus sur la côte atlantique et plus particulièrement en Vendée dont il est originaire. Devenu un spécialiste des naufrages, il a consigné le fruit de ses recherches dans nombreux articles et ouvrages, parmi lesquels « La Tragédie du Saint-Philibert ». « J'ai toujours voulu



comprendre les causes du naufrage du Saint-Philibert, car la presse de l'époque a raconté beaucoup de choses qui semblaient incohérentes. Mais les informations et notes que j'avais réussi à collecter étaient incomplètes. Un jour pourtant, la Compagnie des Messageries de l'Ouest propriétaire du Saint-Philibert a autorisé l'ancien marin à consulter ses archives.

Établir enfin la vérité

Roland Mornet s'est alors lancé dans un véritable travail de fourmi « **chronophage (NDLR il s'est déroulé sur plusieurs années), mais ô combien intéressant** », dans le but d'établir enfin la vérité et d'apporter des réponses aux familles endeuillées. Il a épluché consciencieusement tous les documents, vérifiant la cohérence des dates et faits énoncés. « **J'ai aussi rencontré des rescapés, ainsi que des enfants de victimes, dont j'ai croisé les témoignages, car la mémoire est évanescence** ». Cette

minutieuse enquête lui a permis d'établir, que le bateau n'était pas trop chargé comme beaucoup l'ont affirmé et que le naufrage n'est pas uniquement dû au fait que les passagers se sont amassés sur un seul bord parce qu'ils étaient nauséux ou pour se protéger de la tempête. « **Les causes de ce naufrage sont nombreuses et cumulatives** ».

Ne pas oublier les 409 victimes

Roland Mornet a ainsi pu établir la liste des 409 victimes - et non pas 500 comme la presse l'avait affirmé -, dont la plupart étaient originaires de Nantes ou de départements voisins (NDLR il y avait des Noirmoutins, des Islais et des Sablais parmi les victimes). Cette liste détaillée figure d'ailleurs dans son ouvrage. L'auteur y fait par ailleurs un compte rendu très précis du contexte sociétal, de ses découvertes concernant l'état du bateau, son équipement et son équipage, la météo, la chronologie

des faits, les suites de la catastrophe, les conséquences pour les familles concernées... Nul besoin d'être un amoureux de la mer et des bateaux pour dévorer ce passionnant ouvrage, dont le seul but in fine est de faire en sorte « **que personne n'oublie les 409 victimes de la tragédie du Saint-Philibert survenue le 14 juin 1931** ».

Viviane Klemm

Utile : « La Tragédie du Saint-Philibert » - Roland Mornet - Ed. La Geste, 2021 - Format poche - 364 pages dont 16 d'illustrations - 13,90 €. En vente sur de nombreux sites internet.

Eben'Oya Yannick Bessonnet

Ébénisterie, Agencements d'intérieur, Cuisines, Salles de Bains, Placards, Cheminée bois, Restauration ...

14, rue de Cadouère 85350 Ile d'Yeu
Tél. 09 60 05 02 45 - 06 18 17 02 95 - e-mail : ebenoya@orange.fr

Charly Menuiserie

Pose de charpentes, ouvertures, doublages, parquets, Lambris et menuiserie en tous genres

Beneteau Charly - 06 78 34 85 02
beneteaucharly85@gmail.com



MENUISERIE PERROT
Maxime Perrot

Ouvertures • Bois / PVC / alu • neuf et rénovation
Charpente / Menuiserie extérieur et intérieur

06 78 49 01 47 • menuiserie85.perrot@gmail.com

Aménagements, Portes, Fenêtres, Volets, Portails, Cloisons sèches,...



Lamibois
Menuiserie - Charpente

Julien BERNARD - LE CORRE - St Sauveur - Ile d'Yeu

☎ 06 59 20 58 84 ✉ lamiboismenuiserie@gmail.com

JD ESPACE BOIS

MENUISERIE

MAISON OSSATURE BOIS

CHARPENTE

ISOLATIONS

CLOISONNEMENTS

CUISINES

Ouvertures (BOIS, PVC, ALU)

VOLETS (BOIS, PVC, ALU, COMPOSITE)

TERRASSES (BOIS, COMPOSITE)

02 28 12 04 07

jdespacebois@laposte.net



RON SIN
Franck

MENUISERIE

BOIS - ALU - PVC

AMÉNAGEMENTS EXTÉRIEURS BOIS

CLOISONS SÈCHES

STORES - BANNES

ROUTE DE LA TONNELLE

85350 L'ILE D'YEU

LA BRETAUDIÈRE

85550 LA BARRE DE MONTS

☎ : 02.51.49.89.43 / 06.11.51.91.56

e-mail : franck.ronsin@wanadoo.fr

www.ronsin-menuiserie.com

Retrouvez La Gazette Annonces sur internet
www.gazette-iledyeu.fr

NEUF & RÉNOVATION

ROMAIN X GIRARD

YEU PRO POSE

• Artisan Menuisier •

ROMAIN GIRARD ☎ 06 03 52 38 72

girardromain.yeupropose@gmail.com

VOLETS
TERRASSES
CHARPENTE

PARQUETS
PONÇAGE
& FINITIONS

Ouvertures
(BOIS, PVC
& ALU)

ET TOUS VOS
AMÉNAGEMENTS
DIVERS...

« Mort aux Vieilles », un polar sur l'île d'Yeu plein de rebondissements !

Dans son premier ouvrage « Mort aux Vieilles ! Meurtres à l'île d'Yeu », Pascal Gâche tisse une intrigue pleine de rebondissements, qui tient le lecteur en haleine sous le soleil d'été et les embruns de l'île d'Yeu.

Bien que passionné de romans policiers, « surtout ceux de Georges Simenon, Agatha Christie, Mary Higgins Clark, Henning Mankell, San Antonio, etc. », rien ne prédestinait Pascal Gâche à écrire un polar. « Je n'ai jamais été très bon en français pendant mes études » se souvient ce médecin franc-comtois spécialisé en addictologie, qui exerce à Genève et vient régulièrement à l'île d'Yeu depuis 1983. Dans « Mort aux Vieilles ! Meurtres à l'île d'Yeu », un polar dont l'intrigue totalement fictive se déroule à l'île d'Yeu en 2004, il tient le lecteur en haleine et l'emmène sur des pistes qui n'en sont pas. Il en profite aussi pour lui faire apprécier les charmes de l'île d'Yeu.

Des fils complexes à dénouer

Quand Lissie Meunier, une jeune commissaire d'origine franc-comtoise décide de venir passer une semaine de vacances à l'île d'Yeu, dont son ami médecin Thierry lui rebat sans cesse les oreilles, elle est loin d'imaginer que ce petit paradis sera le théâtre d'une série de meurtres. Encouragée par son supérieur, la jeune femme s'investit pour trouver le fin mot de l'histoire, tout en essayant de profiter un tant soit peu de ses vacances. Mais l'intrigue est plus complexe qu'elle n'en a l'air. La finesse, le sens de l'observation et le savoir-faire de la jeune commissaire ne seront pas de trop pour l'aider à en dénouer les fils.

Un bon titre de polar...

Contrairement à l'histoire qu'il raconte dans son livre, Pascal Gâche n'a pas prémédité son roman, qui est le fruit d'un concours de circonstances heureux. « J'ai commencé à venir à l'île d'Yeu en 1983 comme moniteur au centre de vacances Juratlantique, dont je suis devenu l'un des administrateurs des années plus tard. J'ai aussi fait un remplacement de 15 jours en tant que médecin ». Par la suite, c'est pour passer des vacances en famille qu'il y est régulièrement revenu. « Un jour, au début des années 2000, dans un café du port j'ai entendu un client dire que Mort aux Vieilles ferait un bon titre de polar. J'ai gardé cette idée en tête ».



C'est dans un café du port que Pascal Gâche a eu l'idée d'écrire un polar

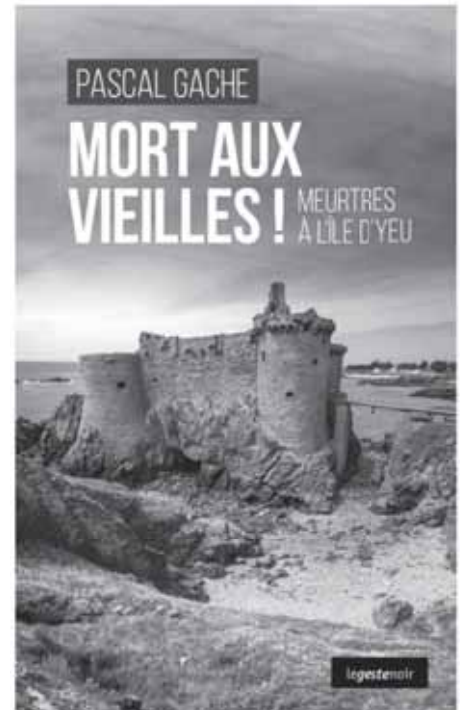
Et un fait divers...

Quelques temps plus tard, il a entendu parler d'un fait relatif à l'île d'Yeu, qui avait défrayé la chronique en 1973. Cela lui a inspiré le début de « Mort aux Vieilles », qu'il a commencé à écrire en 2006. « En 2007 j'avais écrit la moitié du roman, mais au cours d'un voyage en train j'ai perdu mon ordinateur et avec lui environ un tiers du manuscrit ». Dépité il a décidé de ranger ce qu'il en restait dans un tiroir. « En 2018, Nathalie une amie m'a poussé à le ressortir ». Pascal Gâche s'est alors remis à l'ouvrage et y a vraiment pris du plaisir. « Fin 2020, je lui ai annoncé avoir trouvé un éditeur, c'était 2 jours avant son décès. Je lui suis extrêmement reconnaissant de son soutien et de ses conseils ».

Viviane Klemm

Utile :

« Mort aux Vieilles ! Meurtres à l'île d'Yeu » de Pascal Gâche - Ed. La Geste, coll. Le geste noir, 2021 - Format poche - 438 pages - 12,90 €. En vente à la Maison de la presse de l'île d'Yeu, ainsi que dans plusieurs librairies de Vendée et sur internet.



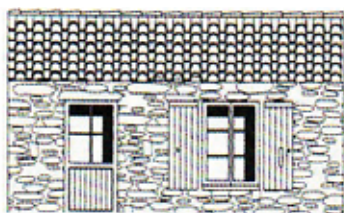
Menuiserie - Charpente - Agencement



Guillaume LE BRIS
Tél/Fax : 02 51 58 36 74
menuiserieoceane@orange.fr

Sarl Menuiserie Océane - ZA le Mareche 85350 Ile d'Yeu

SARL GAUTIER Hervé
MENUISERIE - CHARPENTE
BOIS - PORTES FENETRES - VOLETS



Lotissement de la Gâtine, rue Georges Clémenceau
85350 ILE D'YEU

Tél. 02 51 26 03 96 - 06 15 27 07 41

Fax. 02 51 26 05 19
e-mail : gautier.herve@aliceadsl.fr

NMA

NICOLAS MALLIÉ AGENCEMENT

Agrandissement et maison
à ossature bois

Menuiserie (Bois / Alu / PVC)

Volet (Bois / Alu / PVC)

Portail / Porte de garage

Placoplâtre - Isolation

Charpente

Parquet collé ou cloué - Lambris

Agencement intérieur

(cuisine - dressing - placard)

Terrasse bois . . .

NEUF & RENOVATION - DEVIS GRATUIT

17 rue de Louzigny 85350 L'ILE D'YEU

07 71 07 35 39

nicolasmallieagencement@gmail.com



90, rue de la Garde - 85350 ILE D'YEU

- ✓ **CHARPENTE**
- ✓ **MENUISERIE BOIS - P.V.C. - ALU**
- ✓ **AGENCEMENT**
- ✓ **CLOISONNEMENT - ISOLATION**



Le contact pour votre projet

☎ 06.13.64.38.96 *** gautier.freres@wanadoo.fr

Secrétariat : 02.51.58.34.81 (ouvert du lundi au vendredi de 09h00 à 12h30 et de 14h00 à 16h00)

Samedi 11 et dimanche 12 septembre.

Festival « Variations » de musique pour piano et claviers

Pour la 4^e année déjà, le Festival « Variations » de musique pour piano et claviers proposé par le centre de culture contemporaine de Nantes, le Lieu Unique, en partenariat avec la Fondation BNP Paribas fait escale à l'île d'Yeu. Samedi 11 et dimanche 12 septembre, amateurs de musique et curieux pourront se laisser vivre au rythme des parenthèses musicales proposées au Marais salé face à l'océan, sur le port et enfin sur la plage des Sabias.

Samedi 11 septembre

- **16 h** sur la plage du Marais Salé : **Airworld DJ set** proposera une plage musicale avec de franches touches de claviers pour bronzer à l'envers ou nager comme les dauphins.

- **18 h** sur la plage du Marais Salé : Fin d'après-midi tout en délicatesse avec la chanteuse, musicienne et compositrice, **Radio Hito**, qui propose un mélange de nappes électroniques de mélodies savantes sur des textes en italien.

- **À partir de 20 h** sur le quai Carnot :

Début de soirée élégamment pop avec le duo féminin d'**À trois sur la plage**, aux voix délicates et aux boîtes à rythmes mêlées de sons new wave synthé des années 80. Le duo claviers-voix d'**Heimat** proposera ensuite des morceaux intenses ou plus légers, inspirés d'expérimentations dub, industrielles ou post-punk et de musiques folkloriques.

La soirée s'achèvera avec le collectif rennais **Rosa Vertov**, qui mène depuis des années un véritable travail d'investigation autour des femmes dans la musique et plus particulièrement au sein du courant punk / post-punk des années 1970-80.

Dimanche 12 septembre

- **À partir de 12 h 30** sur la plage des Sabias :

Christine Ott est une artiste multi-instruments, aussi à l'aise au piano qu'avec les ondes Martenot (un instrument de musique électronique inventé en 1928) dont elle est l'une des rares spécialistes. Son talent l'a d'ailleurs amenée à travailler avec Ra-



Les concerts de dimanche se dérouleront sur la plage des Sabias comme en 2020

diohead, Yann Tiersen ou Tindersicks. Entre musique classique et contemporaine, romantique et minimaliste, le public islais découvrira toute l'étendue de ses possibilités.

Le concert pique-nique deviendra ensuite dansant, mais pas low cost du tout avec **Discolowcost DJ**.

Utile :

Concerts gratuits. Les lieux de concert sont susceptibles de changer en fonction des consignes sanitaires à respecter ou de la météo.

VK

Du 25 septembre au 3 octobre.

La « JOSÉPHINE » pour courir ou marcher contre le cancer du sein

Depuis plusieurs années déjà, la ville de la Roche-sur-Yon organise la **JOSÉPHINE**, une course ou marche qui rassemble les femmes au profit de la lutte contre le cancer du sein et dont les bénéficiaires sont reversés à la Ligue contre le cancer. Mais cette année encore, en raison des conditions sanitaires la **JOSÉPHINE** sera virtuelle. Elle se déroulera du 25 septembre au 3 octobre. La commune de l'île d'Yeu s'associe à cette opération. Autant en profiter pour enfilez solidairement ses baskets ou chaussures de marche !

- **Qui peut participer ?** Ce rendez-vous solidaire s'adresse à toutes les femmes et jeunes filles à partir de 16 ans, qu'elles soient sportives ou non.

- **Quoi ?** Au programme, une marche ou une course de 5 km seulement, à effectuer seule ou en bonne compagnie.

- **Où ?** Pas besoin d'aller à la Roche-sur-Yon. Il est possible de courir ou marcher n'importe où sur l'île (ou ailleurs). Un parcours conçu avec l'aide de l'Office du tourisme de l'île d'Yeu sera proposé à toutes les participantes résidant à

l'île d'Yeu après la validation de leur inscription. Libre à chacune de le suivre ou non.

- **Quand ?** La marche ou la course devra se dérouler entre le 25 septembre et le 3 octobre.

- **Comment s'inscrire ?** Pour participer à la **JOSÉPHINE** il suffit de s'inscrire jusqu'au 3 octobre au plus tard sur le site <https://www.larochesuryon.fr/lajosephine/>.

- **Comment faire pour recevoir le tee-shirt rose de la JOSÉPHINE ?** Il faut valider son inscription le 10 septembre au plus tard sur le <https://www.larochesuryon.fr/lajosephine/> et cocher la bonne case. Le tee-shirt sera à retirer à l'île d'Yeu selon des modalités qui seront précisées par mail.

- **Combien ça coûte ?** Avec ou sans tee-shirt, la participation s'élève à 10 € par personne.

- **Combien d'argent sera reversé à la Ligue contre le cancer ?** Pour les participantes ayant commandé le tee-shirt, la Ligue contre le cancer percevra 6 € (sur les 10 €). Pour les autres participantes, elle percevra 9 €.

- **Comment immortaliser ce moment ?** Afin de constituer la vague rose qui caractérise la **JOSÉPHINE**, les participantes seront invitées à



Les participantes peuvent commander le tee-shirt rose jusqu'au 10 septembre

se photographier pendant la course ou la marche et à partager ce moment sur les réseaux sociaux en mentionnant le hashtag **#jesuisjosephine**.

VK

Utile :

Plus d'informations sur <https://www.larochesuryon.fr/lajosephine/>.

Peinture **VENARD** Décoration

MOQUETTES - PARQUETS
PEINTURES SUR BOISERIES ET MURS
LAVAGE HP - RAVALEMENTS
TRAITEMENT ANTIMOUSSE

44 CHEMIN DU JARRY * ILE D'YEU

☎ 02 51 58 44 14 ✉ venard.peinture@orange.fr ☎ 06 09 82 69 53

SARL **Fradet Etienne**
Peinture - Décoration

Travaux en hauteur jusqu'à 18 mètres

Secrétariat : 09 75 85 59 12
Tél. 06 80 54 29 39

ZA - Route de la Marèche - 85350 L'Île d'Yeu
Mail : fradetetienne@yahoo.fr

- Intérieur
- Extérieur
- Neuf
- Rénovation
- Béton ciré
- Vitrierie

MAIRIE
ARTISAN
DE
CONFIANCE

SARL **RIOU FRÈRES**
ENTREPRISE GÉNÉRALE DE PEINTURE

Mathieu
RIOU

Intérieur / Extérieur
Neuf & Rénovation

16 Rue du puits mulet | 85350 Ile d'Yeu
Tél. : 02 51 58 41 35 | riou.peinture@gmail.com

EMBELL'ÎLE
PEINTURE
Etienne TARAUD
PLUS DE 15 ANS D'EXPERIENCE

PEINTURE - DECORATION
INTERIEUR - EXTERIEUR - NEUF - RENOVATION
VENTE DE PEINTURES PROFESSIONNELLES
& FOURNITURES AUX PARTICULIERS

ZA - Route de la Marèche 85350 ILE D'YEU
☎ 06 28 02 09 99

✉ embellilepeinture@gmail.com f Embell'île Peinture



Cyrille BONNIN

ENTREPRISE DE PEINTURE

entretien – rénovation
Intérieur & extérieur

16, rue de Louzigny 85350 Ile d'Yeu
Tél. 02 51 59 31 68
Port. 06 81 21 33 01
bonnin.cyrille85@orange.fr

ENTREPRISE GENERALE DE PEINTURE

S.A.R.L.
RENAUD-BOBIN
21 rue Louzigny - Saint Sauveur
85350 ILE D'YEU

Ravalement extérieur
Isolation thermique par l'extérieur
Démoussage de toitures
Décoration intérieure
Revêtements de sols et muraux
Effet de béton ciré
Relooking de vos meubles
Vente de peintures professionnelles
aux particuliers

L'entreprise RENAUD-BOBIN = 30 ans d'expérience

www.bobin-jacques.com ✉ patrenaud@bobin-jacques.com

☎ 02.51.58.52.93

Samedi 18 septembre

Grand tournoi de fléchettes avec le Club des Baleinières

Avec les beaux jours, les activités du Club des Baleinières ont repris de plus belle. Un grand tournoi de fléchettes est prévu le 18 septembre dans la cour de la Citadelle, pour aider l'association à financer ses projets.

En 2019, le Club des Baleinières a repris ses activités après une interruption de quelques années. Une fois les deux baleinières remises en état par des rameurs passionnés et courageux, les sorties en mer ont repris de plus belle, avec le soutien de la commune, du département, d'entreprises et de particuliers. Cette année, en dépit du contexte sanitaire et d'une météo peu estivale, les habitués ainsi qu'une quarantaine de rameurs novices de tous âges et de toutes origines ont pris les rames, pour le plaisir de du sport, pour faire de nouvelles rencontres ou pour s'en mettre plein les yeux.

Une activité en hausse

Outre le côté convivial des sorties, ils ont pu apprécier les magnifiques paysages entre la Meule et les Broches ou les Sapins, entre les anses des Fontaines, des Soux et des Vieilles, un coucher de soleil aux Broches, les moutons en train de se promener au Vieux Château... « **Au 18 août, notre activité a progressé par rapport à l'année passée. Nous avons déjà fait 17**

sorties d'une ou deux baleinières depuis le 13 juin et participé à une rencontre à Brem-sur-Mer » explique Olivier Voisin, le président de l'association. Une sortie de près de 25 km avec la participation de baleinières et rameurs de Brem-sur-Mer, du Pellerin, de La Jonchère et de Nieul-sur-l'Autise a été organisée le 29 août et d'autres sorties auront lieu avant la fin de la saison.

Plein de projets !

En plus de l'entretien usuel de ses bateaux et l'acquisition d'une remorque de route pour ses déplacements sur le continent, le Club des Baleinières a plein de projets pour les mois et années à venir. Il vient d'acquiescer à titre gratuit l'ancienne baleinière de l'École des Pêches. « **Lors de l'assemblée générale nous déciderons si nous la remettons en état et la laissons sur le continent pour nos déplacements ou si nous l'utilisons pour aider un nouveau club du continent à se lancer** ». Par ailleurs, 2022 sera l'année du 30^e anniversaire de l'association. « **Nous allons organiser un gros événement à cette occasion** ». Mais dans l'immédiat, c'est le tournoi de fléchettes du 19 septembre dans la cour de la Citadelle, qui mobilise les énergies, car il est destiné à récolter des fonds pour financer ses projets.

VK



Où sont les baleinières inutilisées et le moule qui a servi à les fabriquer ?

Conscient des atouts de ce sport, dont les courses opposaient de nombreuses équipes venues de tout l'Ouest de la France il n'y a pas si longtemps que ça, le Club des Baleinières de l'Île d'Yeu a choisi de s'investir pour tenter de le repopulariser. Il a commencé à recenser les baleinières inutilisées dans l'Ouest de la France, afin de permettre à de nouveaux équipages de les louer ou de les acheter.

« **N'oublions pas que plusieurs baleinières avaient été construites dans les années 80 pour financer le canot de sauvetage Jack Morisseau des Sables d'Olonne (NDLR à l'issue d'une grande course elles ont été vendues au profit de la station dans ce but). Quel dommage de retrouver d'anciennes baleinières en décoration, plutôt que sur l'eau avec des rameurs de tous âges et de toutes origines qui se font plaisir** » !

Les rameurs islais espèrent aussi retrouver le moule qui a servi à fabriquer la plupart des baleinières de la région. « **Il fait partie de notre patrimoine maritime et mériterait à ce titre d'être mis en valeur. Il permettrait aussi d'en remettre en fabrication en cas de besoin** ». L'appel est lancé... Toutes les informations concernant les baleinières inutilisées ou le moule d'origine sont à communiquer par mail à baleiniereyeu@gmail.com ou par téléphone au 06 16 72 65 33.

Utile :

- Samedi 18 septembre de 11 h à 19 h 30 dans la cour de la Citadelle : Tournoi de fléchettes, 3 matchs de poules puis matchs éliminatoires. Participation : 14 € la doublette. Bar et grillades sur place pour ceux qui le souhaitent. Pass sanitaire obligatoire.
Inscriptions sur le site « helloasso » : <https://www.helloasso.com/associations/club-des-baleinieres-de-l-ile-d-yeu>.
- Plus d'informations sur <https://club-des-baleinieres-de-l-ile-d-yeu-1.jimdosite.com>

TAUPIER
PIEGEAGE

DESTRUCTION
guêpes, frelons, frelons asiatiques

DESINSECTISATION
blattes, puces, punaises de lit, mouches, fourmis, chenilles processionnaires

DERATISATION
particuliers, professionnels, sites agro-alimentaires et industriels

DESINFECTATION
Covid-19, sarcopte de la gale, après décès syndrome de Diogène, bâtiments d'élevage, désencombrement



HYGIENE DE VENDEE
EXPERTS EN DESTRUCTION DE NUISIBLES DEPUIS PLUS DE 30 ANS

02.51.46.68.17 - 06.80.95.08.54

Certification phytosanitaire
Agrément taupes n° 5289 T
Agrément ministériel DRAF PL00410



15 rue du vieux moulin 85150 Saint Georges de Pointindoux - hygienedevendee@orange.fr - hygienedevendee.fr



Maindron TRAITEMENTS

Protecteur du bâti depuis 1984

PRESENT
SUR L'ILE
DEPUIS
PLUS DE
25 ANS

TRAITEMENT FONGICIDES

(champignons, mérules ...)

ASSECHEMENT DES MURS

(salpêtre, condensation, ventilation positive...)

TRAITEMENT DES CHARPENTES

(insectes à larves xylophages, capricornes,
Vrillettes, champignons lignivores ...)

NOUVEAU SITE WEB :
www.maindron-traitements.fr

02 40 40 14 10

contact@maindron-traitements.fr

NOUS VOUS ACCOMPAGNONS SUR TOUT LE TERRITOIRE POUR LA MAINTENANCE DE VOTRE PATRIMOINE



06 47 17 42 44
oya@multitraitements.fr



DANS LE RESPECT
DE L'ENVIRONNEMENT

DESINSECTISATION

Guêpes / frelons Traitement chenilles : élagage, cerclage, écopiege



TRAITEMENT DES TAUPES

Particuliers / Professionnels



DERATISATION

Particuliers / Professionnels

DESINFECTION

COVID 19 Par nébulisation



DEMOUSSAGE TOITURE

Traitement 100% Végétal



32 Rue de la Belle Poule 85350 L'île d'Yeu

DESSOUCHAGE

Pierre CASTAN - 85350 ILE D'YEU

06 12 19 72 03

ENT. MOLLÉ JOËL

TERRASSEMENT - TRAVAUX PUBLICS
ASSAINISSEMENT

Raccordement au tout-à-l'égout - Confections d'accès stabilisés à vos propriétés - Dessouchage - Mise en terre de vos différents réseaux - Confection et curage fossé



02 51 59 20 41 joel.molle@wanadoo.fr

Retrouvez La Gazette Annonces sur internet
www.gazette-iledyeu.fr

ALCEM TP

TERRASSEMENT – ASSAINISSEMENT
AMENAGEMENT EXTERIEUR
LOCATION MATERIELS
AVEC OU SANS CHAUFFEUR



L'équipe vous propose un large choix pour vos travaux en extérieur, création de passages avec différents matériaux (enrobé, gravillons, sable, pavés...), dessouchages, démolitions intérieur et extérieur, piscine, livraisons de matériaux, terre

Nous avons obtenu la charte de qualité ANC (assainissement non collectif)

ALCEM TP c'est aussi une garantie décennale sur tous vos travaux. Compétente et équipée pour réaliser des prestations d'assainissement, la SARL ALCEM TP, propose des solutions d'assainissements collectifs et non collectifs pour particuliers adaptés à votre type d'habitations.



55 rue de la Grosse Roche
85350 L'ILE D'YEU

02 51 58 80 28 - alcem@orange.fr

ENTREPRISE P.J.G.

DOUCET David

Entretien et création de jardin
Entretien - ouverture et fermeture piscine

06 65 55 10 00

email : manue.yeu@hotmail.fr



Aménagements de jardins

Plantations - engazonnement
Constructions de murets - clôtures - dallages
Arrosage automatique - Terrasse bois

Entretien de jardin

Suivant contrat annuel - tonte - taille ...

Appelez-nous pour un devis gratuit

06 09 71 27 43

anthony.gaboriau@idverde.com

idverde - ZA la Marèche - 85350 Ile d'Yeu

Architecte Paysagiste

CONCEPTION ET REALISATION DE JARDIN

Réginald LEPOUTRE - 06 16 48 80 17

lepoutre.reginald@gmail.com

SARL

R.G. CONSTRUCTION

ENTREPRISE DE MAÇONNERIE

MAÇONNERIE GENERALE - COUVERTURE
NEUF ET RENOVATION

TOUS TRAVAUX PUBLICS

VRD (Voirie Réseaux Divers)
ASSAINISSEMENT AUTONOME
RACCORDEMENT TOUT A L'EGOUT
TERRASSEMENT
(Tranchées, Fosse, Piscine,
Puits, Passage ...)
NETTOYAGE TERRAIN
DESSOUCHAGE
BRISE ROCHE HYDROLIQUE
DEMOLITION
LOCATION DIFFÉRENTS MATÉRIELS
AVEC OPÉRATEURS QUALIFIÉS



ZA La Marèche 85350 L'ILE D'YEU

Tél. 02 51 26 05 00 / 06 16 59 21 19

rg.construction@orange.fr

Mon
BIO JARDIN
PAYSAGISTE 

VOTRE PAYSAGISTE À L'ILE D'YEU



PROFESSIONNEL DIPLOMÉ ET SPÉCIALISÉ

CRÉDIT
50%
D'IMPÔT

- > Taille de haie
- > Tonte
- > Création de jardin
- > Nettoyage et entretien de jardin
- > Abattage - Élagage
- > Débroussaillage
- > Contrat d'entretien annuel

CRÉATION, NETTOYAGE ET ENTRETIEN DE JARDINS

DANS LE RESPECT DE L'ENVIRONNEMENT

ALEXANDRE JAULIN • **06 26 15 83 96** • mbj.yeu@gmail.com



Turbé Mousnier

PÉPINIÈRE



Aménagement
Entretien jardin
Pépinière
Maçonnerie
Clôture

HORAIRE D'OUVERTURE :
DU LUNDI AU SAMEDI :
10H30 - 12H30 / 15H30 - 19H00

ARRIVAGE DE POTERIES ET D'OYAS
GRAND CHOIX D'AROMATIQUES ET PLANTES FLEURIES

Route de la Croix - 85350 ILE D'YEU - Paysage 06 24 39 74 88 - Pépinière 06 75 68 69 01
jean-luc.turbe@wanadoo.fr

Remerciements

Suite au décès de Gaby Turbé, son épouse, enfants et petits-enfants vous remercient pour tous vos témoignages d'amitié et de soutien.

Nous avons le regret de vous apprendre le décès de Mme Chauvet Yvette née Menoret à l'âge de 93 ans.

Nous remercions le personnel de l'EHPAD et celui de l'hôpital, ainsi que les personnes qui nous ont témoigné de la sympathie.

Famille Chauvet, Semelin, Jego

Associations

(rubrique réservée aux associations islaises)

Billard Club Islais

Nous avons repris nos activités le 9 juin après plus de 7 mois d'abstinence. Nous sommes très contents de notre été, nous avons reçu plusieurs visites de joueurs en vacances.

L'équipe du Billard Club Islais vous accueille à la Citadelle du Fort de Pierre Levée, salle n°26. Vous y trouverez 4 billards (3 français, 1 américain). Venez pratiquer ou découvrir ce sport d'une simplicité extrême, zéro investissement, le club prête le matériel.

Tarifs 2021, selon votre choix :

- Cotisation : selon reprise
- La partie adhérent : 2,00 €;
- La partie visiteur : 3,00 €;
- Forfait annuel ou mensuel

Programme 2021 :

- RIEN pour le moment
- Et plus si affinité !

Contactez-nous,

billard.club.islais@gmail.com

laissez vos coordonnées, nous

viendrons d'un rendez-vous ou

06 85 98 27 26 ou 06 71 22 27 88

Association Sports Loisirs

Association Sports Loisirs, gym douce, tai chi chuan, qi gong, reprise des cours Lundi 13 septembre. Rens. 06 31 16 56 80

Association Equilibre Yoga Energie

Vous propose de découvrir une activité physique douce. Apprendre à se détendre et à se recentrer pour son bien-être tant physique que psychique. Reprise des cours le mardi 7 et mercredi 8 septembre à 18h15 à la citadelle.

L'association assure à la demande des cours collectifs de yoga-maternité. Un accompagnement physique pour un bien-être tout au long de sa grossesse. Cours particuliers à domicile sur demande.

Marie Noëlle 06 73 36 09 52

Ping-pong loisir

Le ping-pong loisir fait sa rentrée, salle 1 du complexe sportif à compter du mardi 14 septembre à 20h00.

Nous nous retrouvons en toute convivialité tous les mardis soirs de 20h00 à 22h00 environ, quelque soit notre niveau de jeu: débutant, amateur ou confirmé...

L'adhésion annuelle de 15€ est à régler en espèces, ou chèque à l'ordre de "Bad Attack" (remise sous enveloppe avec nom et prénom).

Nous rappelons aux joueurs de badminton à jour de leur cotisation annuelle, qu'ils peuvent aussi se joindre à nous pour jouer au tennis de table.

Vous aimez jouer au tennis de table... Alors n'hésitez plus!... Rejoignez nous avec vos balles et raquette.

(Port du masque obligatoire en rentrant dans le complexe sportif, et présentation du pass sanitaire (vaccination 2^e dose).

L'Atelier de Claire Cours Dessin Peinture Pour petits et grands Initiation Perfectionnement

L'Atelier de Claire reprend ses cours, (avec toutes les précautions sanitaires) **mi-septembre**.

Dans un nouvel atelier superbe.

Pour les horaires, voir sur le site.

Pour les "anciens", confirmez votre ré-inscription.

Pour les "nouveaux", précisez votre inscription.

Pour tous renseignements, n'hésitez pas à me contacter!

au 06 86 18 21 53

milleclaire@hotmail.com

Site : latelierdeclaire.com

Petites Annonces

AV à Bouguenais les Couets, appartement T2, 2010, 51,9 m², très bon état, rez-de-chaussée, terrasse, proximité tram (100 m) et commerces.

Tél. 06 87 47 91 84

Gérante d'entreprise islaise recherche logement à louer à l'année. Etudie toutes propositions.

Tél. 06 88 40 77 38

Prof collègue cherche location à l'année, 1 chambre ou 2, jardin si possible. Tél. 02 51 58 78 65

Jeune femme islaise sérieuse travaillant à l'année recherche location non meublée à l'année. Etudie toutes propositions. Tél. 06 19 21 21 80

A louer proche St Sauveur maison familiale de charme, 4 chambres : 8 p., sdd, sdb, grande cuisine-salon, patio couvert, terrasse, grand jardin, photos et contact via : www.iledylocation.info

Cherche parcelle(s) non constructible(s) à vendre pour implantation verger. Tél. 06 98 13 81 01

Cherche à acheter ou à louer hangar ou garage, environ 45 m², pour stockage, proche Port Joinville. Tél. 06 19 21 21 80

Caroline vous propose des cours d'anglais, de français et soutien scolaire toutes disciplines (diplôme : DESS français et langues étrangères). Tél. 06 26 43 18 56

Recherche heures de ménage, préparation de votre maison (intérieur) /petits travaux (extérieur) avant et après votre séjour, repas-sage à domicile (possibilité de récupérer et déposer le linge à votre domicile). Chèque emploi service. Tél. 06 12 51 70 42

Jep Atelier

Vente et Réparation
Cycles
Motocultures
Accessoires
Toutes marques

28 rue des Eaux
85350 ILE D'YEU
06 45 52 46 09

jepatelier@outlook.fr

Horaires d'ouverture :
Lundi au Vendredi
8h30 - 12h30 / 14h30 - 18h00



YEU NAUTIC

VENTE - REPARATION - ENTRETIEN

Achat d'un bateau,
projet de remotorisation,
nouvel équipement ...
Venez vous informer des offres ...

DÉSTOCKAGE :

- Moteur Mercury 40 cv arbre court
- Zodiac Mark II Futura + roues de plage



Port de Plaisance
Rue de la Galiote
Ile d'Yeu

yeunautic@orange.fr

02 51 26 07 13

Propose services et petits travaux prise votre maison (intérieur et extérieur) (CESU). Tél. 06 62 69 40 00

Vous souhaitez intégrer une entreprise dynamique, en perpétuelle évolution et dans laquelle les perspectives d'évolution en interne sont ouvertes à chacun, la **société YEUBTP recrute** :

- Plusieurs maçons qualifiés, y compris chef d'équipe
- Plusieurs couvreurs qualifiés y compris chef d'équipe
- Un Plâtrier qualifié
- Un carreleur

Tous ces postes sont à pourvoir de suite en CDI.

Rémunération attractive selon expérience + avantages sociaux + évolution en interne.

Merci d'adresser vos candidatures à l'adresse suivante :

elodiegaultier@yeubtp.com ou de vous présenter directement au bureau situé au 16 rue de la République avec votre CV.

AV lits métalliques ancien :

115 x 190 cm : 90 €

60 x 140 : 60 €

Tél. 06 81 71 26 60

AV barnum 4 x 3 m, avec moustiquaire, peu servi, état neuf, 150 €. Tél. 06 78 06 32 48

AV barrière de piscine, 40 m avec portail, aluminium anodisé, très peu servi, neuf 7000 €, vendue 2000 €. Tél. 02 51 59 25 96

AV pierres de pays (dont belles dalles). Tél. 06 64 84 90 90

AV chariot porte plaque, charge maxi 450 kg, état neuf, 70 €. Tél. 06 34 95 80 91

AV groupe électrogène Honda : 250 € Tél. 06 81 71 26 60

AV broyeur de branches Pro Eliet Major 9 cv Honda, diamètre 5 cm, valeur neuf 3000 €, vendu 1200 € à débattre. Tél. 06 81 71 26 60

AV roto fil Husqvarna 129 R : 150 €. Tél. 06 81 71 26 60

AV remorque Lider, 2002, 2 essieux, basculante, roue secours, 1200 €. Tél. 06 21 04 07 24

AV pièces détachées 4 L :

- 2 cardans + crémaillère de direction. Prix à déb.

- 4 roues (3 complètes + 1 jantes), 50 € l'unité, 150 € le lot

Tél. 06 69 76 70 70

AV 4 pneus Dunlop 185 55 R 14 : 60 €. Tél. 06 14 86 12 04

AV super 5, sans contrôle technique, pour pièces, 1987, moteur refait, attache remorque, nombreuses pièces. 300 € à débattre. Tél. 06 24 88 28 18

Achète Méhari avec ou sans contrôle technique.

Marc : 06 14 59 29 10

Méhari, achète dans l'état, sans contrôle technique. Etudie toutes propositions. Tél. 06 67 10 75 21 AV citroën Mehari 1973 de collection, 63800 km, 4 places amovibles, bon état, couleur exceptionnelle, ctok, 23000 €.

Tél. 06 29 48 08 96

AV Méhari, 1973, blanche, refaite en 2014, 63000 km, toutes options, volant bois.

Tél. 06 10 25 33 45

AV 4L Savane collection, beige, 25 mars 1989, excellent état, environ 96000 km, 8000 € à débattre.

Tél. 06 26 64 96 15

AV 4L, 1983, 97038 km, sans CT, enlèvement et transport charge acquéreur. Prix à déb.

Tél. 06 73 40 44 97

AV 2 CV 1960, carte grise collection, petits travaux carrosserie. Prix à débattre. Tél. 06 09 82 69 53

AV 2 CV camionnette AZU, année 1960, carte grise collection. Prix à débattre.

Tél. 06 09 82 69 53

Particulier, Vend, Cabriolet MEGA Club 400 (style Méhari) -6 cv Essence - 2 portes, 4 Places Hard Top amovible totalement, décembre 1997, 66000 k, 7000 €.

Visible sur Ile d'Yeu

Photos sur demande

Contact : 06 20 37 67 92

AV voilier Challenger Micro avec chariot, longueur 5.50 m, moteur Suzuki 4.5 cv, bon état, 1500 €.

Visible Port de la Meule.

Tél. 06 32 37 05 05

ou 06 24 70 49 58

AV Beneteau Cabochard, moteur Mercury 6 cv bon état, remorque route, 2000 €. Tél. 06 77 18 43 95

AV canot 4 m + remorque, 1978 + accastillage + moteur 9.9 cv Johnson arbre long. Petit prix à débattre.

Tél. 06 78 06 32 48

AV bateau 5.80 m, modèle Artaban, 1987, avec cabine, moteur Perkins inboard 50 cv (puissance 36,5 kw) tbe 2700 heures. Entretien carénage antifouling 01/07/21. Visible uniquement sur le terre plein du Port de plaisance. 5000 €.Tél. 06 19 18 71 21

AV voilier Fifty Evasion 25/24 cv, très bon état, antiosmose, équipement important de navigation et électronique, Pilote, Spy, Ber 2t.5/8 roues. Visible ponton D35. 12000 €

Tél. 06 87 58 81 46

la gazette annonces

2 place de la Norvège
85350 ILE D'YEU
Tél. 02 51 59 46 00

Petites annonces

Offres réservées exclusivement aux particuliers (pour les annonces publicitaires contactez nous au 02 51 59 46 00)

TARIFS forfait 4 lignes

(Offre valable uniquement pour la parution à venir)

Tarif valable pour une annonce comportant 1 seule proposition (ou objet)

nous contacter pour tarif si l'annonce comporte plusieurs propositions

	1 parution	2 parutions
1. Objet vendu jusqu'à 500 €	1 €	La 2ème parution est Offerte
2. Objet + de 500 € - Auto - Bateau ... - Rech. location	1 €	
3. Locations (offres / échanges)	5 €	
4. Immobilier (Ventes Maisons / Terrains / Commerces)	10 €	
5. Autres annonces : nous contacter pour tarif		
Ligne supplémentaire	1 €	

UNE SEULE PROPOSITION PAR GRILLE - UNE CASE BLANCHE ENTRE CHAQUE MOT - N° DE TELEPHONE EN FIN D'ANNONCE

Lignes supplémentaires (1 Euro la ligne)

--	--	--	--	--	--	--	--	--	--	--	--	--	--	--	--	--	--	--	--	--	--	--

Les annonceurs et auteurs d'articles sont seuls responsables du contenu de leurs encarts publicitaires, annonces, et textes.

Renseignements hors annonce

NOM :

PRENOM :

ADRESSE :

* Nous nous réservons le droit de modifier la date de parution. Par précaution, il est préférable de nous téléphoner pour anticiper un éventuel report.

Prochaine parution - - - Samedi 4 décembre *
Dépôt des annonces - - - jusqu'au mercredi 24 nov.

Biens de Prestige et de Caractère

L'agence immobilière de l'ILE D'YEU

Plus de 24 ans de Professionnalisme immobilier avec sa parfaite connaissance du marché local, pour vous conseiller, vous accompagner pour tous vos PROJETS.



Sur le port (face Gare Maritime)
TRANSPARENCE, SERIEUX, COMPÉTENCE
Véronique DUTREUX
02 51 58 51 13 - 06 25 90 54 47

Je vous remercie chaleureusement pour la confiance accordée ou renouvelée dans cette période si particulière. On se retrouve à l'agence 1 Quai de la Mairie pour de belles retrouvailles et visites !

J'ai sélectionné pour vous cette liste de biens (d'autres biens à l'agence) :



120 m²
6 pcs
3 ch

Maison

LA TRANQUILLITÉ ! LA LANDE ! LA MER !

A PROXIMITÉ DES BROCHES : COUP DE COEUR... BELLE PROPRIÉTÉ DE CARACTÈRE IDEALEMENT SITUÉE PROCHE DES ZONES NATURELLES POUR DES PROMENADES EN PLEINE NATURE ! LA MAISON VOUS FAIT PROFITER D'UN GRAND JARDIN A L'AVANT DE LA MAISON FERMÉ AVEC 2 BELLES TERRASSES ET UN ESPACE DETENTE AVEC TERRASSE A L'ARRIERE...

749 000 €

Dossier n°2335



75 m²
4 pcs
2 ch

Maison

AU CENTRE DU VILLAGE

KER CHALON - PROCHE PLAGE ET COMMERCE, MAISON ANCIENNE EN PIERRES A RAFRAICHIR AVEC SON JARDIN FERMÉ SUD-OUEST.

Bien comprenant une salle d'eau, un espace cuisine et 2 chambres dont une à l'étage avec son toit terrasse, d'un séjour, Pour passer d'agréables moments en extérieur, vous disposer...

355 000 €

Dossier n°2337



130 m²
7 pcs
5 ch

Maison

EXCEPTIONNEL ! VISITE COUP DE C...

SAINT SAUVEUR : COMMERCES A PIEDS, CHARME ET TRÈS BELLE MAISON ANCIENNE environ 17eme, DANS SON ETAT D'ORIGINE DOMINANT LES TOITS DU VILLAGE ET LA MER, AVEC SON JARDINET FLEURI ENTOURÉ DE MURS DE PIERRES.

L'intérieur comporte un espace nuit à l'étage comprenant 4 chambres, et 1 chambre en ...

1 290 000 €

Dossier n°2336



75 m²
4 pcs
3 ch

Maison

VENEZ DECOUVRIR ! PROCHE DES PL...

A PROXIMITÉ DE SAINT SAUVEUR - JOUXTANT UNE ZONE NATURELLE AVEC UNE ALLÉE BOISÉE, IDEALE POUR DES PROJETS DE CONSTRUCTION

2 MAISONS INDÉPENDANTES SUR UNE PARCELLE AVEC UNE BELLE POSSIBILITÉ D'AGRANDISSEMENT
Maisons comprenant : un séjour/cheminée, une cuisine, accompagnée de 3 chambres, sa...

592 000 €

Dossier n°2333



50 m²
3 pcs
2 ch

Maison

A VISITER ! AU CŒUR DU PORT

PORT JOINVILLE - QUARTIER CALME, CHARME D'UNE MAISON ANCIENNE AVEC SON JARDINET FLEURI ET ARBORÉ. Maison avec un 'espace intérieur comportant une cuisine - 2 chambres dont une en mezzanine- Salon/SAM et 1 SDD -Une 3eme chambre indépendante dans le jardin. Cette PARCELLE donne l'envie de se détendre POSSIBILITE D'AVOIR UN GARAGE A COTÉ DE LA GARE MARITIME

468 000 €

Dossier n°2334



250 m²
9 pcs
5 ch

Maison

RARE & EXCEPTIONNEL - DOMAINE ANCIEN

KER PISSOT - AU CŒUR DU VILLAGE DANS UN ECRIN DE VERDURE, BELLE PROPRIÉTÉ ANCIENNE DANS SON ÉTAT D'ORIGINE ! GRANDE MAISON A RENOVER DE CHARME, EN MURS DE PIERRE AVEC SON FOUR A PAIN ET SES 3 CHEMINÉES...SUR UN SUPERBE TERRAIN CONSTRUCTIBLE ET ARBORÉ AVEC 1 PISCINE.
Des dimensions favorables à...

991 000 €

Dossier n°2332



« Vous êtes propriétaire d'un bien et vous souhaitez le vendre dans un avenir proche ou lointain ? Très sollicitée par une clientèle exigeante en recherche d'un bien de Prestige, de Caractère, atypique, en situation privilégiée... Je serais particulièrement heureuse de définir avec vous la meilleure façon de présenter votre propriété pour la mise en vente »
JE RESTE A VOTRE ÉCOUTE TOUTE L'ANNÉE !